

Naknadno preverjanje, ali gre pri projektu, ki se financira iz kohezijskega sklada EU, za poseg z vplivi na okolje, za katerega bi bilo treba izvesti presojo vplivov na okolje

Tabela 1 : Osnovni podatki o projektu

| | |
|----|--|
| a. | zap.št. po seznamu OP13.1.4.1.02.0083 |
| b. | Naziv projekta ¹ KANALIZACIJA IN VODOVOD NASELJA TABOR |
| c. | Investitor ² Občina Nova Gorica |
| d. | Območje in lega nameravanega posega ³ Občina/e: Nova Gorica Katastrske občine (ali parcelne številke, če je k.o. samo ena) : k.o. Dornberk - 2335, parc. št. 7772/1, 7673/4, 6492, 7997/2, 6491, 6489/14, 6489/15, 6494/2, 6489/2, 7673/6, 7673/2, 7987, 7777/1, 6002, 7970, 6025, 7986, 6033, 6430, 6429, 7982/1, 7972, 6042/2, 6042/1, 6046, 7973, 6035, 6052/1, 6052/2, 6355, 6353, 7983, 6484/2, 6484/1, 6029/1, 6470, 6030, 6433, 7982/3, 7981, 7984, 6325, 6323/1 (fekalna kanalizacija) 6489/2, 7673/2, 6025, 7986, 6033, 6430, 6429, 7982/1, 7777/1, 6002, 7970, 7792, 7972, 6153/1, 6153/2, 6157, 7973, 6433, 7982/3, 6446, 7981, 7977, 7984, 6325, 6323/1, 7983, 6035, 6052/2, 6355, 6052/1 (meteorna kan.) 7997/2, 6491, 6489/14, 7673/2, 6022, 7777/1, 7970, 6019/1, 7972, 6494/2, 6489/2, 7673/6, 6484/1, 6029/1, 6030, 6470, 6446, 7982/3, 7982/1, 7981, 7984, 7983, 6484/2 (vodovod) 7673/2, 7997/2, 6491, 6489/14, 7987 (električni priključek) 6489/14, 7987 (črpališči) Geografski opis lege v prostoru: Projekt je lociran v naselju Tabor in Potok, vzdolž dveh lokalnih cest, ki potekata po dolini dveh potokov. Tabor (165 preb.) je gručasto naselje, locirano na vrhu flišnega slemena, ki se strmo spušča proti dolini potoka Potok na zahodu in dolini reke Vipave na vzhodu. Naselje se nahaja na nadmorski višini okvirno od 110 do 140 m n.v. Potok je razpotegnjeno naselje, ki leži v dolinah potoka Potok in njegovega desnega pritoka med vzpetinama Grmado na zahodu in Taborom na vzhodu. Naselje Potok leži na nadmorski višini od 70 do 80 m n.v. Opis stanja okolja in osnovne značilnosti lokacije: Naselje Tabor ima obstoječo kanalizacijo urejeno v mešanem sistemu, ki tako tehnično kot hidravlično večinoma ne ustreza predpisanim normativom za odvajanje odpadne vode. V najožjem centru naselja je bila nedavno izvedena ureditev zunanjih javnih površin vključno s kanalizacijo, ki se steka v obstoječe kanale starejšega datuma in z iztoki v obstoječe naravne odvodnike pod naseljem. Na to omrežje se priključuje tudi preostali del naselja s posameznimi odseki meteornih in mešanih kanalov. V slednje se stekajo tako meteorne kot fekalne vode, največkrat le delno prečiščene v greznicah. Naselje Potok nima celovito urejene kanalizacije. Objekti večinoma posamično odvajajo svoje meteorne vode neposredno v naravne odvodnike, fekalne vode pa zbirajo pretežno v pretočnih greznicah z izpusti, speljanimi prav tako v naravne odvodnike. Omrežje odvodnikov, prejemnikov odpadne vode, v celoti gravitira proti reki Vipavi in zlasti v sušnih mesecih predstavlja močan vir onesnaženja. Vodovodno omrežje obeh naselij je del večjega distribucijskega sistema. Na tem cevovodu se tlačne razmere spreminjajo glede na dnevno in letno nihanje porabe. Tlak niha od 9 bar do 14 bar. Cevovodi so izvedeni iz različnih materialov z različnimi dimenzijami cevi. Ekološko stanje reke Vipave je zmerno zaradi nitratov v vodi, ki so posledica kmetijstva. |

¹ v projektni prijavi se za projekt uporablja izraz »investicija«, v predpisih o varstvu okolja pa »poseg v okolje«

² upravičenec

³ z označeno lokacijo nameravanega posega na pregledni karti velikosti A4 ali A3 (Atlas okolja)

Naknadno preverjanje, ali gre pri projektu, ki se financira iz kohezijskega sklada EU, za poseg z vplivi na okolje, za katerega bi bilo treba izvesti presojo vplivov na okolje

| | | |
|-----------|--|--|
| e. | Kratek opis projekta vsebinska ⁴ (objekti/aktivnosti/naprave/obrati) Projekt obsega izgradnjo novega fekalnega in meteornege kanalizacijskega omrežja ter rekonstrukcijo obstoječega vodovoda. V okviru izgradnje nove fekalne kanalizacije je predvidena tudi izgradnja dveh črpališč z NN električnim priključkom. Priključitev fekalne kanalizacije je predvidena na kanalizacijsko omrežje naselja Dornberk, od koder se bodo odpadne vode speljale na že izgrajeno skupno komunalno čistilno napravo (ČN) Prvačina (kapacitete 3000 PE). Nova kanalizacija se izvede v ločenem sistemu. Fekalno omrežje je potrebno v celoti zgraditi novo, saj obstoječe omrežje mešanega tipa ne zadošča niti hidravličnim niti tehnično-gradbenim zahtevam za fekalno kanalizacijo. Novo meteorno omrežje se uredi tako, da se del obstoječe mešane in meteorne kanalizacije, ki dimenzijsko in izvedbeno ustreza zahtevam za meteorno kanalizacijo, ohrani, del omrežja pa se zgradi na novo z navezavo na obstoječe kanale ali s povsem novimi trasami. | |
| | Dimenzije - 3245 m fekalne kanalizacije iz neprepustnih polietilenskih cevi visoke gostote, premerov od 110 do 250 mm, z 2 podzemnima črpališčema v jašku dimenzij fi 100 in globine do 4 m in 2 NN priključkoma, - 1436 m meteorne kanalizacije iz PVC in neprepustnih polietilenskih cevi visoke gostote ter na manjšem odseku tudi iz betona, premerov od 200 do 500 mm, - 1820 m vodovoda iz litoželeznih cevi, premera od 60 do 100 mm. | |
| | način izvedbe (tehnologije, snovi ipd) Izkop in zakop komunalne infrastrukture. Gradnja se izvaja strojno, ročni izkop je predviden le na delih kjer strojni izkop ni mogoč zaradi terenskih pogojev ali omejitev in pri križanju komunalnih vodov. Gradnja je predvidena v varovalnem in voznem pasu lokalnih cest. Črpališča se izvedejo podzemno. | |
| | namen in cilji, ki se dosegajo s projektom Namen investicije je izgradnja novega fekalnega in meteornege kanalizacijskega omrežja ter rekonstrukcija obstoječega vodovodnega omrežja v naseljih Tabor in Potok pri Dornberku. Ureditev odvodnje komunalnih odpadnih voda je na obravnavanem območju nujna tako z vidika varovanja okolja pred onesnaževanjem kot z vidika izpolnjevanja zahtev veljavne zakonodaje. Investicija bo v zaključni fazi, ko bo sistem povezan v celoto s čistilno napravo (ki ni predmet tega projekta), pomenila velik doprinos k varovanju okolja in zdravja ljudi. Osnovni cilj je ureditev razmer na področju odvajanja komunalnih in padavinskih odpadnih voda ter vodooskrbe, s čimer bo po izvedbi investicije zagotovljeno zmanjšanje izgub na vodovodnem omrežju, izboljšanje sistema oskrbe z vodo v sušnem obdobju, zmanjšan obseg obremenitve z onesnaženjem, izboljšanje okoljskih parametrov in znižanje stroškov vzdrževanja. Cilj je tudi izboljšati zdravje prebivalstva, izboljšati urejenost bivalnega okolja, zmanjšati zdravstveno ogroženost. | |
| f. | Ali je bilo za izvedbo projekta treba pridobiti gradbeno dovoljenje? <div style="display: flex; justify-content: space-between; align-items: center;"> <u>Da</u> Ne </div> Če DA, vrsta (tip) objekta in št. GD Številka GD: 351-711/2007-7-6, z dne 27.12.2007 22231 Cevovodi za odpadno vodo 22221 Lokalni vodovodi za pitno in tehnološko vodo | |
| g. | Ali je bilo za izvedbo projekta pridobljeno katero drugo dovoljenje? <div style="display: flex; justify-content: space-between; align-items: center;"> <u>Da</u> Ne </div> Če DA, katero - ARSO, Urad za upravljanje z vodami, Sektor za vodno območje Jadranskega morja, Oddelek za območje Soče, soglasje št. 35507-2025/2007-2, 20.9.2007 - Zavod za varstvo kulturne dediščine Slovenije, OE Nova Gorica, soglasje št. 501-5/2006-BŠ/K, 20.11.2006 | |
| h. | Ali se s projektom načrtujejo posegi iz Priloge I Direktive o PVO ? <div style="display: flex; justify-content: space-between; align-items: center;"> Da <u>Ne</u> </div> Če da, navedba posega/posegov skladno s Prilogo I | |
| i. | Ali se s projektom načrtujejo posegi iz 2. člena Uredbe o PVO ⁵ ? <div style="display: flex; justify-content: space-between; align-items: center;"> Da <u>Ne</u> </div> | |

⁴ naštetih je treba vse načrtovane aktivnosti in jih po potrebi ločeno opisati

⁵ Uredba o posegih v okolje, za katere je treba izvesti presojo vplivov na okolje (Uradni list RS, št. 51/14)

Naknadno preverjanje, ali gre pri projektu, ki se financira iz kohezijskega sklada EU, za poseg z vplivi na okolje, za katerega bi bilo treba izvesti presojo vplivov na okolje

| | | |
|----|--|----|
| | Če da, št. posega/posegov in opis skladno s Prilogo 1 Uredbe o PVO | |
| j. | Ali se s projektom načrtujejo posegi iz Priloge II Direktive o PVO ? | |
| | <u>Da</u> | Ne |
| | Če da, navedba posega/posegov skladno s Prilogo I 10. Infrastrukturni projekti b) urbanistični projekti, vključno s projekti za gradnjo nakupovalnih središč in parkirišč | |
| k. | Ali se s projektom načrtujejo posegi iz 3. člena Uredbe o PVO? | |
| | <u>Da</u> | Ne |
| | Če DA, št. posega/posegov in opis skladno s Prilogo 1 Uredbe o PVO E.I.11 Objekti za zbiranje in odvajanje komunalnih odpadnih voda, komunalnih odpadnih voda skupaj z industrijskimi odpadnimi vodami ali s padavinskimi vodami (kanalizacija) z dolžino vodov nad 500 m, razen priključkov E.II.5.1 drugi akvadukti in daljinski vodovodi ter vodovodi dolžine vsaj 1 km | |
| l. | Ali je bil projekt načrtovan s planom/programom, za katerega je bila izvedena celovita presoja vplivov na okolje? | |
| | <u>DA</u> | NE |
| | Operativni program krepitve regionalnih razvojnih potencialov za obdobje 2007 - 2013: Republika Slovenije, Služba vlade RS za lokalno samoupravo in regionalno politiko (julij, 2007). | |
| m. | Ali so bili s planom /programom kot pogoj za sprejemljivost tega projekta določeni omilitveni ukrepi? | |
| | <u>Da</u> | Ne |
| | Če DA, kateri Opis splošnih ukrepov iz Operativnega programa je naveden v zaključnem poročilu. | |

Naknadno preverjanje, ali gre pri projektu, ki se financira iz kohezijskega sklada EU, za poseg z vplivi na okolje, za katerega bi bilo treba izvesti presojo vplivov na okolje

Tabela 2: Preveritev verjetnosti pomembnih vplivov projekta na okolje z uporabo meril⁶

| Dejstva, ki jih je treba preveriti: | | c) Značilnosti možnega učinka, ob upoštevanju: | |
|---|---|--|--|
| | | Verjetno DA / Verjetno NE Kratko pojasnilo | Če verjetno DA - ali bo učinek pomemben? Da/Ne – Zakaj? |
| a) Glede značilnosti projekta/posegov v okolje: | | | |
| 1. | Ali bo gradnja, delovanje ali razgradnja projekta vključevala dejanja, ki bodo povzročila fizične spremembe na kraju samem (topografija, raba zemljišč, spremembe vodnih teles itd.)? | NE Gradnja, delovanje in razgradnja kanalizacije in vodovoda ne povzročajo spremembe topografije terena, in vodnih teles, ker se objekti večinoma nahajajo v tleh in so s površine nevidni. Objekti ne bodo spremenili lastnosti tal, rabe zemljišč ali vodnih teles, ker so večinoma umeščeni v obstoječa cestna telesa. | |
| 2. | Ali bo projekt funkcionalno ali prostorsko povezan z drugimi istovrstnimi že izvedenimi ali načrtovanimi projekti, tako da bodo skupni vplivi na okolje pomembnejši od vpliva posamičnih projektov? | DA Projekt se navezuje na obstoječe kanalizacijsko omrežje in na obstoječo čistilno napravo Prvačina, tako da se skupna dolžina kanalizacijskega omrežja podaljša, delovanje (obremenitev) čistilne naprave poveča, izpusti očiščene vode v reko Vipavo povečajo. Projekt se navezuje na obstoječi vodovod. S projektom se ne bo povečala poraba po pitni vodi, zato ne bo imelo vpliva na preostali vodovodni sistem. | NE Skupni vplivi odvedene in očiščene vode ne bodo pomembni, saj sta ČN Prvačina ter obstoječe kanalizacijsko omrežje dimenzionirana tako, da lahko sprejmeta povečano količino odpadnih voda. Glede na to da se v obstoječem stanju nekateri kanalizacijski kanali neprečiščeni iztekajo potok Potok in posledično v reko Vipavo, ocenjujemo, da se bo z čiščenjem na ČN se stanje v reki Vipavi izboljšalo. |
| 3. | Ali bodo pri gradnji ali delovanju rabljeni naravni viri, kot so tla, voda, surovine ali energija, zlasti neobnovljivi ali redki viri? | NE Ne gre za projekt, ki bi v času gradnje ali obratovanja potreboval večje količine energije ali snovi ali prostora. Raba tal ne bo spremenjena, krčitve gozdov ne bodo potrebne. | |

⁶ iz Direktive, Priloge III in Uredbe o PVO, Priloge 2

Naknadno preverjanje, ali gre pri projektu, ki se financira iz kohezijskega sklada EU, za poseg z vplivi na okolje, za katerega bi bilo treba izvesti presojo vplivov na okolje

| Dejstva, ki jih je treba preveriti: | | c) Značilnosti možnega učinka, ob upoštevanju: <ul style="list-style-type: none"> • obsega učinka (geografskega območja in števila prizadetega prebivalstva); • čezmejne narave učinka; • obsega in kompleksnosti učinka; • verjetnosti učinka; • trajanja, pogostosti in povratnosti učinka. | |
|-------------------------------------|--|--|---|
| | | Verjetno DA / Verjetno NE Kratko pojasnilo | Če verjetno DA - ali bo učinek pomemben? Da/Ne – Zakaj? |
| 4. | Ali bo projekt vključeval rabo, shranjevanje, transport, ravnanje ali proizvodnjo snovi, ki bi bile lahko škodljive za zdravje ali za okolje ali ki bi lahko predstavljale tveganje za zdravje ljudi (dejansko in domnevno)? | DA Fekalna kanalizacija je namenjena transportu komunalne odpadne vode od porabnika do čistilne naprave. Odpadna komunalna voda predstavlja tveganje za onesnaženje pitne vode s patogenimi mikroorganizmi v primeru, da pride do loma cevi, izpuščanja v podtalnico in s tem mešanja s pitno vodo. | NE Glede na obstoječe stanje ko odpadne vode prehajajo brez čiščenja v površinske in podzemne vode bo v bodočem stanju stanje izboljšano. Učinek morebitne napake na predvidenem kanalizacijskem omrežju ni pomemben, ker se kanalizacija izvaja vodotesno in bi morebitni lom na omrežju povzročil majhne (manjše od obstoječega stanja) izpuste, ki ne bi ogrozili virov pitne vode. |
| 5. | Ali bodo v življenjskem ciklu projekta nastajali odpadki ? | DA V času gradnje in morebitne razgradnje bodo nastajali mešani gradbeni nenevarni odpadki (zemljina, beton, cevi itd). Med delovanjem na ČN Prvačina (ČN ni del projekta, gre za daljinski vpliv), bo nastajalo zaradi čiščenja odpadnih voda blato čistilnih naprav. Pri čiščenju kanalov nastajajo manjše količine nenevarnih odpadkov (blato, pesek). | NE Učinek ne bo pomemben, ker bodo nastajali odpadki le občasno ter v majhnem obsegu. Odpadki tudi niso nevarni in jih je možno predelati ali odložiti brez kompleksnih posledic na okolje. |
| 6. | Ali bodo v zrak izpuščene kake nevarne, strupene ali škodljive snovi? | Ne Ne gre za projekt, ki bi v času gradnje ali obratovanja v zrak izpuščal večje količine nevarnih, strupenih ali škodljivih snovi. | |
| 7. | Ali bo projekt povzročil hrup in vibracije ali v okolje oddajal svetlobo, toplotno ali elektromagnetno sevanje? | DA Projekt bo povzročal hrup samo v času gradnje in času morebitne razgradnje. Ostalih sevanj ter emisij ne bo. | NE Hrup bo kratkotrajen, omejen na dnevni čas in najožjo okolico in ne bo povzročal prekomernih obremenitev. |
| 8. | Ali bo projekt povzročil družbene razlike, npr. v demografiji, tradicionalnem načinu življenja, zaposlitvi? | NE | |

Naknadno preverjanje, ali gre pri projektu, ki se financira iz kohezijskega sklada EU, za poseg z vplivi na okolje, za katerega bi bilo treba izvesti presojo vplivov na okolje

| Dejstva, ki jih je treba preveriti: | | c) Značilnosti možnega učinka, ob upoštevanju: | |
|--|---|---|--|
| | | Verjetno DA / Verjetno NE Kratko pojasnilo | Če verjetno DA - ali bo učinek pomemben? Da/Ne – Zakaj? |
| 9. | Ali obstaja nevarnost onesnaženja tal ali vode (površinske, podzemne, priobalne vode ali morja) zaradi izpustov onesnaževal ? | NE Delovanje fekalne in meteorne kanalizacije načeloma preprečuje onesnaževanje tal in vode. Glede na obstoječe stanje ko odpadne vode prehajajo brez čiščenja v površinske in podzemne vode bo v bodočem stanju, ko se bo odpadna voda čistila na ČN stanje izboljšano. | |
| 10. | Ali obstaja npr. zaradi uporabljenih snovi ali tehnologije tveganje nastanka nesreč v življenjskem ciklu projekta, ki bi lahko vplivale na zdravje ali na okolje? | NE Pri delovanju kanalizacije obstaja majhna verjetnost lomov cevi oz. puščanja cevi. V tem primeru bi prišlo do puščanja neprečiščene vode v podtalje. Verjetnost puščanja cevi je majhna, ker tok vode ni pod tlakom. Poleg tega se na kanalu izvaja reden nadzor, pri katerem bi se ugotovilo puščanje. Verjetnost nesreče je majhna, ravno tako so majhne morebitne posledice. | |
| b) Glede značilnosti lokacije/prostora, v katerega se projekt umešča | | | |
| 11. | Ali se s izvedbo projekta spreminja dejanska raba zemljišč? | NE Objekt se gradi v obstoječem cestnem telesu (stavbna zemljišča) in ne vpliva na rabo zemljišča. | |
| 12. | Ali se projekt umešča na doslej nepozidano območje, s čimer se bodo trajno spremenile lastnosti in raba tal? | NE Projekt se umešča na območje stavbnih zemljišč. Po končani gradnji bo vzpostavljeno prvotno stanje, lastnosti tal se s tem ne bodo bistveno spremenile, raba tal bo ohranjena. | |

Naknadno preverjanje, ali gre pri projektu, ki se financira iz kohezijskega sklada EU, za poseg z vplivi na okolje, za katerega bi bilo treba izvesti presojo vplivov na okolje

| Dejstva, ki jih je treba preveriti: | | c) Značilnosti možnega učinka, ob upoštevanju: | |
|-------------------------------------|--|---|--|
| | | Verjetno DA / Verjetno NE Kratko pojasnilo | Če verjetno DA - ali bo učinek pomemben? Da/Ne – Zakaj? |
| 13. | Ali na lokaciji ali v njeni okolici obstajajo kaka območja, ki so že onesnažena ali jim je povzročena okoljska škoda, npr. ker so prekoračeni veljavni okoljski standardi, na katere bi projekt lahko dodatno vplival? | NE Reka Vipava ima v elementu trofičnosti zmerno do slabo stanje, kar je predvsem posledica vnosa gnojil iz kmetijstva. Odvajanje komunalnih voda in čiščenje le teh na komunalni čistilni napravi ne bo dodatno obremenjevalo reke Vipave, glede na obstoječe stanje. | |
| 14. | Ali obstajajo na lokaciji ali v njeni okolici območja s posebnimi pravnimi režimi, varovana zaradi svoje ekološke, krajinske, kulturne ali druge vrednosti, na katere bi projekt lahko vplival? | | |
| | <ul style="list-style-type: none"> Območja in objekti kulturne dediščine | - Potok pri Dornberku – Hiša Potok pri Dornberku 17 – EŠD: 20758 - Tabor nad Dornberkom - Vas - EŠD: 24950 | NE Vpliv na kulturno dediščino je prisoten le v času gradnje ter morebitne razgradnje in je kratkotrajen. Med delovanjem vpliva ni, ker so vodi podzemni. |
| | <ul style="list-style-type: none"> Naravne vrednote | NE | |
| | <ul style="list-style-type: none"> Zavarovana območja | NE | |
| | <ul style="list-style-type: none"> Varovalni gozdovi | NE | |
| | <ul style="list-style-type: none"> Gozdovi s posebnim namenom | NE | |
| 15. | Ali se na lokaciji ali v njeni okolici nahajajo posebna varstvena ali posebna ohranitvena območja po predpisih o ohranjanju narave (Natura 2000), na katera bi projekt lahko vplival ? | DA SCI Dolina Branice (SI3000225) (v 75 m območju neposrednega vpliva) in SCI Dolina Vipave (SI3000226) (v 100 m območju daljinskega vpliva). | NE Gradnja poteka znotraj obstoječega naselja in v cestnem telesu, posegov v Natura 2000 območja ne bo, pomembnih učinkov na kvalifikacijske habitatne tipe in vrste ne bo. V času izvedbe del so možne motnje kvalifikacijskih vrst zaradi nemira (hrup strojev, povečana prisotnost ljudi). Zaradi majhnega obsega del, gradnje v naselju in na obstoječih cestah učinek ne bo pomemben. |

Naknadno preverjanje, ali gre pri projektu, ki se financira iz kohezijskega sklada EU, za poseg z vplivi na okolje, za katerega bi bilo treba izvesti presojo vplivov na okolje

| Dejstva, ki jih je treba preveriti: | | c) Značilnosti možnega učinka, ob upoštevanju: | |
|-------------------------------------|--|--|---|
| | | Verjetno DA / Verjetno NE Kratko pojasnilo | Če verjetno DA - ali bo učinek pomemben? Da/Ne – Zakaj? |
| 16. | Ali obstajajo kaka druga območja na kraju ali v njegovi okolici, ki so pomembna ali ranljiva zaradi svoje ekologije, na katere bi projekt lahko vplival, npr. mokrišča, visokogorje, gozdovi in druga gozdna zemljišča s poudarjenimi ekološkimi funkcijami? | DA V okolici naselja se nahajata EPO Dolina Branice in EPO Dolina Vipave, kjer teče reka Vipava. Na območju in v vplivnem območju projekta ni drugih zemljišč s poudarjenimi ekološkimi funkcijami. | NE Gradnja poteka znotraj obstoječega naselja in v cestnem telesu, kjer ni pomembnih habitatnih tipov in habitatov redkih, ogroženih in ali zavarovanih vrst. Pomembnih učinkov na ekološko pomembno območje ne bo. |
| 17. | Ali se na kraju ali v njegovi okolici naseljujejo zaščitene, pomembne ali ogrožene vrste rastlin ali živali, npr. za razmnoževanje, gnezdenje, prehranjevanje, počitek, prezimovanje, selitve, ki bi jih projekt lahko prizadel? | DA Na območju Doline Branice in Doline Vipave živijo številne ogrožene živalske vrste iz skupin rib, rakov, kačjih pastirjev, dvoživk in plazilcev. Po pomenu med njimi izstopa laška žaba, ki ima na območju skrajni vzhodni rob areala. | NE Gradnja poteka znotraj obstoječega naselja in v cestnem telesu, kjer ni pomembnih habitatnih tipov in habitatov redkih, ogroženih in ali zavarovanih vrst. Pomembnih učinkov na te vrste in habitatne tipe ne bo. |
| 18. | Ali se na lokaciji ali okoli nje nahajajo kakšna vodna telesa (celinske, obalne, morske ali podzemne vode), na katera bi projekt lahko vplival? | DA V neposredni bližini se nahaja potok Potok, ki se izliva po ca 1 km v reko Vipavo (VT Vipava Brje – Miren, št. VT: SI64VT90). Na območju se nahaja tudi telo podzemne vode Goriška brda in Trnovsko-Banjška planota (št. VT 6021). Ne bo pomembnih škodljivih učinkov in fizičnega poseganja v vodotok. Glede na obstoječe stanje ko odpadne vode prehajajo brez čiščenja v površinske in podzemne vode bo v bodočem stanju stanje izboljšano. | NE Učinek izpusta prečiščenih odpadnih voda iz čistilne naprave Prvačina v reko Vipavo ne bo pomemben zaradi majhnega obsega odpadnih voda v razmerju do pretoka reke. Ustrezno čiščenje na ČN in visoka stopnja mešanja bosta zagotovili, da ne bo prišlo do škodljivih kompleksnih vplivov na vodotok, oz. bodo vplivi le lokalni. |
| 19. | Ali se na lokaciji ali okoli nje nahajajo vodovarstvena območja, na katera bi projekt lahko vplival? | NE. Najbližja vodovarstvena območja se nahajajo v oddaljenosti več kot 1,4 km. | |
| 20. | Ali obstajajo na lokaciji ali okoli nje kakšna območja ali pojavi visoke krajinske, slikovite ali estetske vrednosti, na katere bi projekt lahko vplival? | NE Objekt se gradi podzemno v trasi obstoječih javnih poti in ne vpliva na izgled krajine. | |
| 21. | Ali se projekt nahaja na vidno izpostavljenem kraju, kjer ga bo verjetno videlo mnogo ljudi? | NE | |

Naknadno preverjanje, ali gre pri projektu, ki se financira iz kohezijskega sklada EU, za poseg z vplivi na okolje, za katerega bi bilo treba izvesti presojo vplivov na okolje

| Dejstva, ki jih je treba preveriti: | | c) Značilnosti možnega učinka, ob upoštevanju: | |
|-------------------------------------|---|---|---|
| | | <ul style="list-style-type: none"> • obsega učinka (geografskega območja in števila prizadetega prebivalstva); • čezmejne narave učinka; • obsega in kompleksnosti učinka; • verjetnosti učinka; • trajanja, pogostosti in povratnosti učinka. | |
| | | Verjetno DA / Verjetno NE Kratko pojasnilo | Če verjetno DA - ali bo učinek pomemben? Da/Ne – Zakaj? |
| 22. | Ali obstajajo na lokaciji ali okoli nje kakšne poti, ki jih javnost uporablja za rekreacijo in podobne aktivnosti, na katere bi projekt lahko vplival? | NE Objekt se gradi v trasi obstoječih javnih poti in podzemno - možen je manjši vpliv na uporabo poti samo v času gradnje. V času uporabe ni vpliva na uporabo poti. | |
| 23. | Ali obstajajo na lokaciji ali okoli nje kakšne prometnice, kjer bi lahko nastajali prometni zastoji ali ki povzročajo okoljske probleme, na katere bi projekt lahko vplival? | DA Komunalni vodi se bodo gradili v lokalnih prometnicah s povprečnim dnevnim letnim prometom manjšim od 1000 vozil dnevno. | NE Med gradnjo na prometnejših cestah ni popolne zapore cestišča in je omogočen izmeničen enosmeren promet. Ne pričakujemo večjih zastojev (čakalna doba nekaj minut). Vplivi na uporabo poti (moten dostop do hiš, storitev ipd) so kratkotrajni, reverzibilni in prostorsko omejeni, ni prizadeto večje število prebivalcev. Med delovanjem vplivov ni. |
| 24. | Ali obstajajo na lokaciji ali okoli nje območja ali pojavi zgodovinskega ali kulturnega pomena, na katere bi projekt lahko vplival? | NE | |
| 25. | Ali na kraju ali v njegovi okolici že obstajajo rabe prostora (npr. stanovanja, vrtovi, druga zasebna zemljišča, obrt in industrija, trgovina, rekreacija, javne površine in objekti, kmetijstvo, gozdarstvo, turizem, rudarstvo, kamnolom, energetski objekti) na katere bi projekt lahko vplival? | NE V naseljih se nahajajo turistične kmetije in apartmaji. Škodljivi vplivi na turizem so prisotni le v času gradnje in so kratkotrajni (nekaj dni). Po končani gradnji je vpliv na turistično ponudbo zaradi urejene komunalne infrastrukture izboljššan. | |
| 26. | Ali obstajajo na lokaciji ali okoli nje gosto naseljena ali gosto pozidana območja , na katere bi projekt lahko vplival? | DA Naselje Tabor ima zgoščeno - gosto pozidano vaško jedro. | NE Kratkotrajni (nekaj dni) in prostorsko omejeni (na posamezno ulico z nekaj 10 prebivalci hkrati) vplivi so prisotni v času gradnje (oviran dostop). Med delovanjem vplivov ni. |

Naknadno preverjanje, ali gre pri projektu, ki se financira iz kohezijskega sklada EU, za poseg z vplivi na okolje, za katerega bi bilo treba izvesti presojo vplivov na okolje






| Dejstva, ki jih je treba preveriti: | | c) Značilnosti možnega učinka, ob upoštevanju: <ul style="list-style-type: none"> • obsega učinka (geografskega območja in števila prizadetega prebivalstva); • čezmejne narave učinka; • obsega in kompleksnosti učinka; • verjetnosti učinka; • trajanja, pogostosti in povratnosti učinka. | |
|-------------------------------------|--|--|--|
| | | Verjetno DA / Verjetno NE Kratko pojasnilo | Če verjetno DA - ali bo učinek pomemben? Da/Ne – Zakaj? |
| 27. | Ali se na lokaciji ali okoli nje nahajajo objekti s posebej občutljivimi skupinami prebivalstva, kot so bolnišnice, zdravilišča, šole, vrtci, ali z objekti, kjer se pogosto zadržujejo, srečujejo večje skupine ljudi (npr. za verske obrede, društvene aktivnosti) ? | NE | |
| 28. | Ali se na lokaciji ali okoli nje nahajajo pomembne, visokokakovostne ali redke dobrine, na katere bi projekt lahko vplival? (npr. gozdovi s poudarjeno lesnoproizvodno funkcijo, kmetijska zemljišča z visoko boniteto, trajni nasadi, območja agromelioracij, viri pitne vode, akumulacijska jezera, komercialni ribniki, ribogojnice, vode posebnega pomena v ribištvu, rudniki) | NE | |
| 29. | Ali se projekt umešča na potresno ogroženo območje, na območje pogreznosti tal, zemeljskih ali snežnih plazov, erozije, poplav, ekstremnih ali neugodnih klimatskih razmer, kot so temperaturne inverzije, megla, močni vetrovi, ki bi lahko povzročili, da bo projekt povzročil okoljske probleme? | NE Južni del projekta se nahaja na območju, ki je opredeljen kot erozijsko območje z zahtevnimi zaščitnimi ukrepi. Ker pa se ne posega na neutrnjena tla (projekt poteka po cesti), škodljivega vpliva erozije ni. | |
| 30. | Ali obstajajo kaki drugi načrti ali projekti za prihodnjo rabo zemljišč na lokaciji ali okoli nje, na katere bi projekt lahko vplival? | NE Na območju komunalnega opremljanja in v okolici ni znanih projektov oz. načrtov za prihodnjo rabo zemljišč. | |
| 31. | Ali obstajajo katerikoli drugi dejavniki, ki bi morali biti upoštevani, kot npr. posledični razvoj gradenj, ki bi lahko imele okoljske posledice, ali možnost kumulativnih učinkov z drugimi obstoječimi ali načrtovanimi projekti v tem prostoru? | NE Izgradnja kanalizacije predstavlja ukrep izboljšanja obstoječega stanja na že pozidanem območju. Ni pričakovati negativnih kumulativnih učinkov v prostoru. | |

Naknadno preverjanje, ali gre pri projektu, ki se financira iz kohezijskega sklada EU, za poseg z vplivi na okolje, za katerega bi bilo treba izvesti presojo vplivov na okolje

Tabela 3: Sklepna ocena

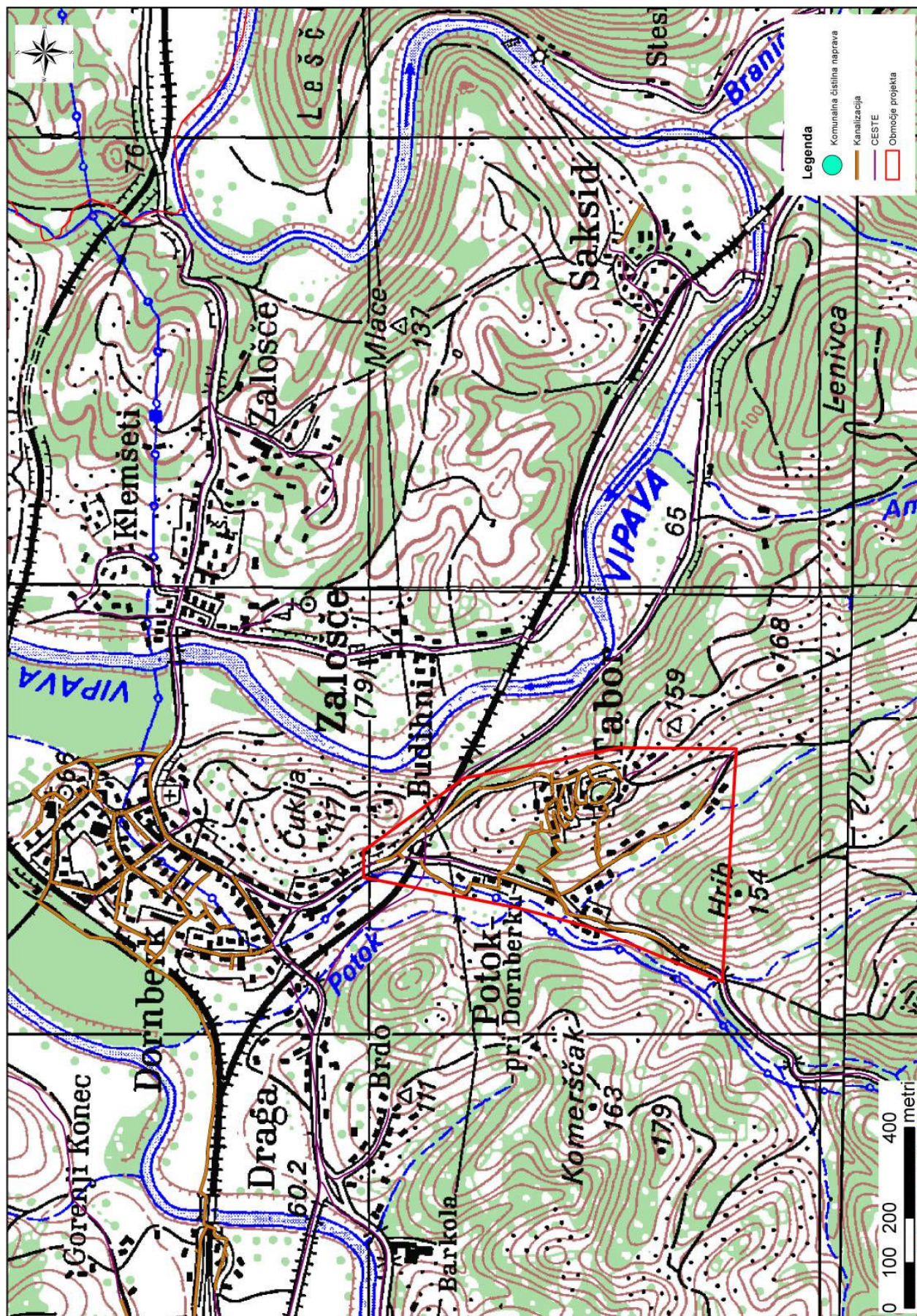
| | |
|--|--|
| Zaključki - povzetek ugotovitev iz tabele 2 | |
| a | <p>Značilnosti projekta</p> <p>Projekt obsega izgradnjo novega fekalnega (dolžine 3245 m) in meteorne (dolžine 1436 m) kanalizacijskega omrežja ter rekonstrukcijo obstoječega vodovoda (dolžine 1820 m). V okviru izgradnje nove fekalne kanalizacije je predvidena tudi izgradnja dveh črpališč z nizko napetostnim električnim priključkom. Priključitev fekalne kanalizacije je predvidena na kanalizacijsko omrežje naselja Dornberk, od koder se bodo odpadne vode speljale na že izgrajeno skupno komunalno čistilno napravo Prvačina (kapacitete 3000 PE).</p> <p>Nova kanalizacija se izvede v ločenem sistemu,. Fekalno omrežje je potrebno v celoti zgraditi novo, saj obstoječe omrežje mešanega tipa ne zadošča niti hidravličnim niti tehnično-gradbenim zahtevam za fekalno kanalizacijo. Novo meteorno omrežje, se uredi tako, da se del obstoječe mešane in meteorne kanalizacije, ki dimenzijsko in izvedbeno ustreza zahtevam za meteorno kanalizacijo, ohrani, del omrežja pa se zgradi na novo z navezavo na obstoječe kanale ali s povsem novimi trasami.</p> |
| b | <p>Značilnosti lokacije</p> <p>Projekt je lociran v naselju Tabor in Potok, vzdolž dveh lokalnih cest, ki potekata po dolini dveh potokov. Tabor je gručasto naselje, locirano na vrhu flišnega slemena, ki se strmo spušča proti dolini potoka Potok na zahodu in dolini reke Vipave na vzhodu. Naselje se nahaja na nadmorski višini okvirno od 110 m n.v. do 140 m n.v.</p> <p>Potok je razpotegnjeno naselje, ki leži v dolinah potoka Potok in njegovega desnega pritoka med vzpetinama Grmado na zahodu in Taborom na vzhodu. Naselje Potok leži na nadmorski višini od 70 do 80 m n.v. Naselje Potok nima celovito urejene kanalizacije. Objekti večinoma posamično odvajajo svoje meteorne vode neposredno v naravne odvodnike, fekalne vode pa zbirajo pretežno v pretočnih greznicah z izpusti, speljanimi prav tako v naravne odvodnike.</p> <p>Omrežje odvodnikov, prejemnikov odpadne vode, v celoti gravitira proti reki Vipavi in zlasti v sušnih mesecih predstavlja močan vir onesnaženja.</p> <p>Vodovodno omrežje obeh naselij je del večjega distribucijskega sistema. Na tem cevovodu se tlačne razmere spreminjajo glede na dnevno in letno nihanje porabe. Tlak niha od 9 bar do 14 bar. Cevovodi so izvedeni iz različnih materialov z različnimi dimenzijami cevi. Ekološko stanje reke Vipave je zmerno zaradi nitratov v vodi, ki so posledica kmetijstva.</p> |
| c | <p>Značilnosti možnih učinkov</p> <p>V času gradnje in morebitne kasnejše razgradnje so možne kratkotrajne, lokalno omejene motnje v okolju (prašenje, smrad, hrup, moten promet in dostop). Med gradnjo bo moteno življenje (hrup, prašenje, oviran dostop) manjšemu številu prebivalcev (ca 300 prebivalcev). Vsi nezaželeni vplivi med gradnjo so reverzibilni, ter bodo po končani gradnji prenehali oz. se porazgubili v okolju brez večjih posledic. Ni predvidenih nezaželenih čezmejnih vplivov oz. vplivov z kompleksnimi učinki. Gradnja se izvaja večinoma v cestnem telesu in ni dodatnih zasedb prostora.</p> <p>Med delovanjem niso verjetni škodljiv vplivi na okolje. Z izvedbo projekta se bo stanje okolja izboljšalo in zmanjšalo tveganje za zdravje prebivalcev. Zaradi odvajanja odpadnih voda v komunalno čistilno napravo se bodo namreč zmanjšale emisije neprečiščenih odpadnih voda v površinske in podzemne vode. Škodljivih kompleksnih, kumulativnih in/ali čezmejnih učinkov na okolje ne bo. Ni verjetno pomembnih vplivov na nobeno sestavino okolja. Poleg splošnih ukrepov, ki sledijo iz zakonodaje, pri projektu ni potrebno izvajati dodatnih omilitvenih ukrepov.</p> |
| Predlog ocenjevalca (označi): | |
| <input checked="" type="checkbox"/> <u>Za projekt ni treba izvesti presoje vplivov na okolje in presoje sprejemljivosti vplivov plana na varovana območja.</u> | |
| <input type="checkbox"/> Za projekt je treba izvesti presojo vplivov na okolje. | |

Naknadno preverjanje, ali gre pri projektu, ki se financira iz kohezijskega sklada EU, za poseg z vplivi na okolje, za katerega bi bilo treba izvesti presojo vplivov na okolje

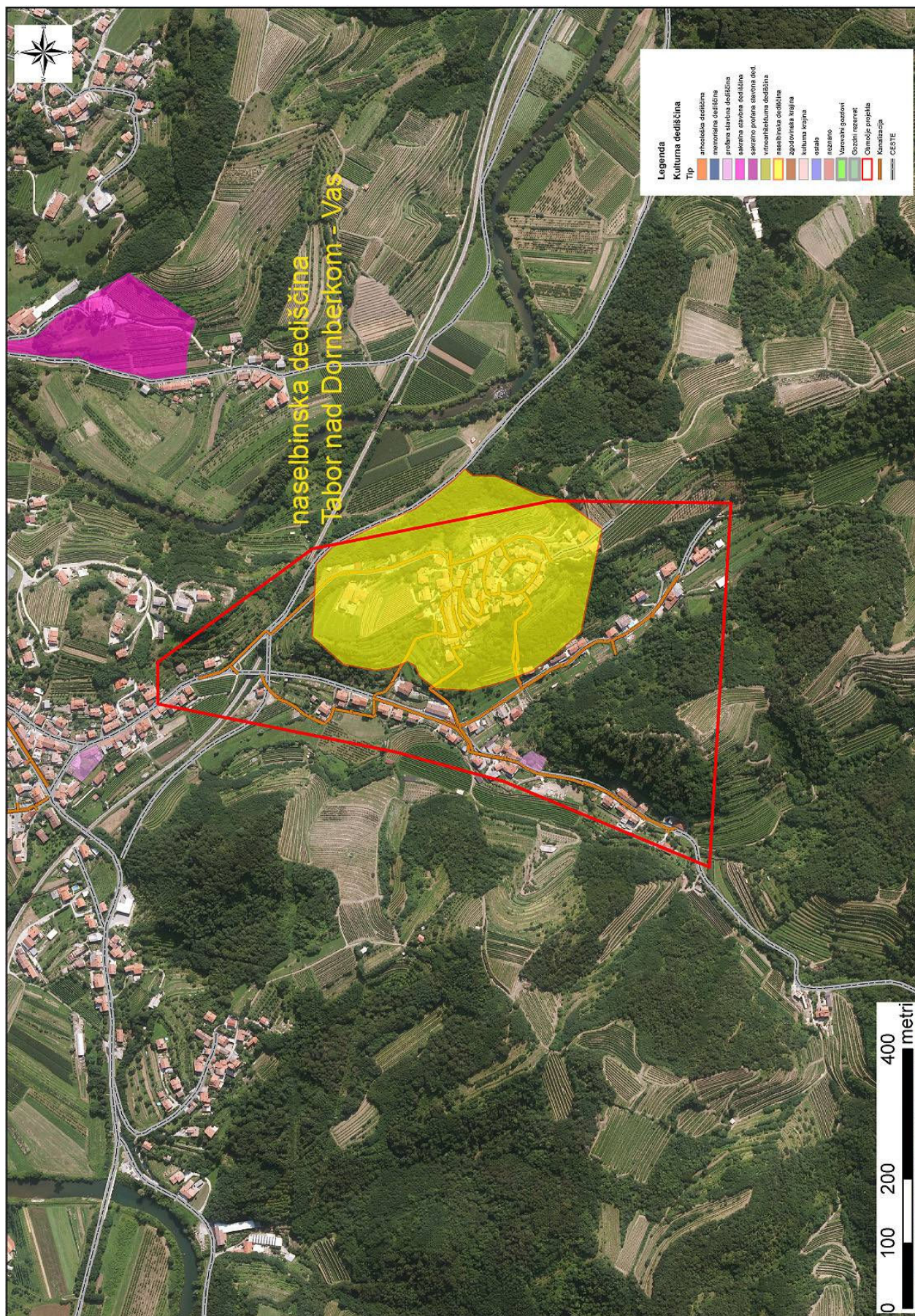
| | | | | | |
|--|---|---|--|---|---|
| Izpolnili: ime in priimek tiskano | ALJOŠA JASIM TAHIR | MATEJA GANC | JERNEJ ČERVEK | MARKO KOVAČ | TATJANA GREGORC |
| Dne: | 21.04.2015 | 21.04.2015 | 21.04.2015 | 21.04.2015 | 21.04.2015 |
| Podpis: |  |  |  |  |  |

GRAFIČNE PRILOGE:

Naknadno preverjanje, ali gre pri projektu, ki se financira iz kohezijskega sklada EU, za poseg z vplivi na okolje, za katerega bi bilo treba izvesti presojo vplivov na okolje



Naknadno preverjanje, ali gre pri projektu, ki se financira iz kohezijskega sklada EU, za poseg z vplivi na okolje, za katerega bi bilo treba izvesti presojo vplivov na okolje



Naknadno preverjanje, ali gre pri projektu, ki se financira iz kohezijskega sklada EU, za poseg z vplivi na okolje, za katerega bi bilo treba izvesti presojo vplivov na okolje

