

Naknadno preverjanje, ali gre pri projektu, ki se financira iz kohezijskega sklada EU, za poseg z vplivi na okolje, za katerega bi bilo treba izvesti presojo vplivov na okolje

Tabela 1 : Osnovni podatki o projektu

a.	Zap.št. po seznamu OP13.1.4.1.01.0116
b.	Naziv projekta ¹ IZGRADNJA KANALIZACIJE IN OBNOVA INFRASTRUKTURE KRŠKEGA POLJA – NASELJE DRNOVO
c.	Investitor ² Občina Krško
d.	Območje in lega nameravanega posega ³ Občina/e: Krško Katastrske občine (ali parcelne številke, če je k.o. samo ena) : k.o. Drnovo – 1320 k.o. Veliki Podlog – 1329 Geografski opis lege v prostoru: Občina Krško leži na jugovzhodnem delu Slovenije, v Posavski regiji. Mesto Krško se širi v izteku savske soteske pred Krškim poljem na obeh bregovih reke Save. Krško polje je prodnata dolina, prepletena s travniki in polji, preko katerih se na južnem obrobju vije reka Krka. Gričevnato pokrajino na severu, levem bregu reke Save, zaključuje krško hribovje in z gozdovi poraščeno pobočje Bohorja. Drnovo je obcestno naselje, ki leži na ravnini sredi prodnatega Krškega polja, severno od avtoceste A2. V naselju v 106 gospodinjstvih živi 392 prebivalcev. Drnovo leži na 155 metrih nadmorske višine, povprečna letna višina korigiranih padavin znaša 1200 – 1300 mm. Opis stanja okolja in osnovne značilnosti lokacije: Naselje Drnovo se nahaja v neposredni bližini dveh vodnih virov, Drnovo in Brege, ki se varujeta z vodovarstvenimi pasovi. Eden od pomembnih ukrepov za zaščito podzemne vode Krškega polja je tudi izgradnja kanalizacijskih sistemov. Naselje Drnovo nima urejene javne kanalizacije. Odpadne vode se večinoma preko pretočnih greznic vodijo v ponikalnice in obstoječe odprte jarke, kar povzroča širjenje neprijetnega vonja, vidno onesnaževanje okolja in posledično tudi onesnaževanje tal in podtalnice Krškega polja. Ponekod so v obcestne jarke položene kanalizacijske cevi, ki služijo odvajanju tako padavinskih kot tudi komunalnih odpadnih vod. Kemijsko stanje podzemnih voda na območju je dobro, vendar je bilo v preteklosti večkrat preseženo zaradi onesnaževal iz kmetijstva (pesticidi in nitrati). Kemijsko in ekološko stanje površinskih voda je dobro. Obstoječa cesta je premajhnih dimenzij in ne zadošča prometnim potrebam. Na obstoječem cestišču odvodnjavanje ni urejeno, zato je v slabem stanju, s številnimi razpokami. Obstoječa voziščna konstrukcija je dotrajana zaradi neustrezne nosilnosti cestnega ustroja glede na prometno obremenitev, pločnikov in avtobusnih postaj ni. Drnovo je bilo naseljeno že okoli leta 1200 pr.n.št., toda najpomembnejše arheološke najdbe so iz starorimskega Neviodunuma, rimska naselbina Novo mesto.
e.	Kratek opis projekta

¹ v projektni prijavi se za projekt uporablja izraz »investicija«, v predpisih o varstvu okolja pa »poseg v okolje«

² upravičenec

³ z označeno lokacijo nameravanega posega na pregledni karti velikosti A4 ali A3 (Atlas okolja)

Naknadno preverjanje, ali gre pri projektu, ki se financira iz kohezijskega sklada EU, za poseg z vplivi na okolje, za katerega bi bilo treba izvesti presojo vplivov na okolje

	<p>Vsebina ⁴ (objekti/aktivnosti/naprave/obrati)</p> <p>Načrtovana izgradnja kanalizacije in obnova cestne infrastrukture naselja Drnovo. Za celotno območje je predviden ločen sistem kanalizacije, kar zajema izgradnjo nove fekalne kanalizacije in odvajanje meteornih vod po obstoječih starih, mešanih kanalih ali pa individualno do najbližjega odvodnika, s ponikanjem oz. po terenu. Nov fekalni kanalizacijski sistem se priključi na kanalizacijsko omrežje naselja Brege in na obstoječo čistilno napravo Krško (18.000 PE).</p> <p>Pri izgradnji kanalizacije za odvod odpadnih komunalnih vod se zaradi ravninskega terena in posledično precej velikih globin kanalizacije ruši večji del vozišča lokalne ceste št. 191131 v naselju Drnovo, zaradi česar je potrebna rekonstrukcija celotnega cestišča in spremljajoče infrastrukture, hkrati pa je smiselno izvesti posodobitve ceste ter jo opremiti s pločnikom.</p>	
	<p>Dimenzije</p> <p>Sekundarni kanali fekalne kanalizacije iz PP-B (polipropen blokopolimer) cevi, dolžine 1065 m, od tega 10 gravitacijskih kanalov.</p> <p>Rekonstrukcija ceste in hodnikov za pešce v dolžini 1200 m.</p>	
	<p>Način izvedbe (tehnologije, snovi ipd)</p> <p>Gradnja se izvaja strojno, izkop in zakop z gradbeno mehanizacijo. Trasa predvidene komunalne infrastrukture poteka po javnih poteh, zato se načrtuje zapora javnih poti, prekop javne poti, izkop, položitev komunalne infrastrukture v jarke, zakop ter sanacija cestišča. Predvidena so križanja in približevanja obstoječim komunalnim napravam. Pri križanjih je potreben ročni izkop ter zavarovanje komunalne naprave pri izkopu, gradnji in zasipu jarka. Dovoz in dostop do gradbišča se uredi preko obstoječih poti, ki morajo biti v času gradnje vedno proste ter redno očiščene in vzdrževane.</p>	
	<p>Namen in cilji, ki se dosegajo s projektom</p> <p>Namen projekta je izgradnja novega kanalizacijskega omrežja za odvod odpadnih vod do čistilne naprave v Krškem, katerega del je tudi kanalizacija v naselju Drnovo in obenem rekonstrukcija lokalne ceste, ki pelje skozi Drnovo.</p> <p>Cilji izgradnje kanalizacijskega sistema so: zaščita vodnih virov Drnovo in Brege iz katerih se napaja vodovodni sistem Krško in se nahaja v neposredni bližini naselja Drnovo, varovanje okolja in podtalnice Krškega polja, izboljšanje življenjskih in delovnih pogojev prebivalstva na obravnavanem območju, preprečevanje odseljavanja prebivalcev, pospešitev gospodarskega in socialnega razvoja v širšem regionalnem okolju, hitrejši razvoj zaposlitvenih dejavnosti na obravnavanem območju, boljši dostop do obstoječih gospodarskih subjektov v naselju, boljša povezanost z obstoječimi in nastajajočimi poslovnimi conami v okolici naselja, povečanje prometne varnosti domačinov, tekoče odvijanje peš prometa, doseganje normalne prevoznosti na cesti in ureditev odvodnjavanja.</p>	
f.	Ali je bilo za izvedbo projekta treba pridobiti gradbeno dovoljenje?	
	<u>Da</u>	Ne
	Če DA, vrsta (tip) objekta in št. GD	
	<p>Vrsta objekta: 22231 Cevovodi za odpadno vodo</p> <p>Številka GD: 351-211/2007-14, z dne 27.9.2007 in odločba o spremembi gradbenega dovoljenja št.: 351-111/2009-6, z dne 21.4.2009</p>	
g.	Ali je bilo za izvedbo projekta pridobljeno katero drugo dovoljenje?	
	<u>Da</u>	Ne
	Če DA, katero	
	ZVKDS, kulturnovarstveno soglasje št. 374/2002-JO-PJB-BM, 17.1.2005	
h.	Ali se s projektom načrtujejo posegi iz Priloge I Direktive o PVO ?	
	Da	<u>Ne</u>
	Če da, navedba posega/posegov skladno s Prilogo I	
i.	Ali se s projektom načrtujejo posegi iz 2. člena Uredbe o PVO ⁵ ?	
	Da	<u>Ne</u>

⁴ naštetih je treba vse načrtovane aktivnosti in jih po potrebi ločeno opisati

⁵ Uredba o posegih v okolje, za katere je treba izvesti presojo vplivov na okolje (Uradni list RS, št. 51/14)

Naknadno preverjanje, ali gre pri projektu, ki se financira iz kohezijskega sklada EU, za poseg z vplivi na okolje, za katerega bi bilo treba izvesti presojo vplivov na okolje

	Če da, št. posega/posegov in opis skladno s Prilogo 1 Uredbe o PVO	
j.	Ali se s projektom načrtujejo posegi iz Priloge II Direktive o PVO ?	
	<u>Da</u>	Ne
	Če da, navedba posega/posegov skladno s Prilogo I 10. Infrastrukturni projekti b) urbanistični projekti, vključno s projekti za gradnjo nakupovalnih središč in parkirišč	
k.	Ali se s projektom načrtujejo posegi iz 3. člena Uredbe o PVO?	
	<u>Da</u>	Ne
	Če DA, št. posega/posegov in opis skladno s Prilogo 1 Uredbe o PVO E.I.11 Objekti za zbiranje in odvajanje komunalnih odpadnih voda, komunalnih odpadnih voda skupaj z industrijskimi odpadnimi vodami ali s padavinskimi vodami (kanalizacija) z dolžino vodov nad 500 m, razen priključkov	
l.	Ali je bil projekt načrtovan s planom/programom, za katerega je bila izvedena celovita presoja vplivov na okolje?	
	<u>DA</u>	NE
	Če DA, ime in leto sprejema plana/programa Operativni program krepitve regionalnih razvojnih potencialov za obdobje 2007 - 2013: Republika Slovenije, Služba vlade RS za lokalno samoupravo in regionalno politiko (julij, 2007).	
m.	Ali so bili s planom /programom kot pogoj za sprejemljivost tega projekta določeni omilitveni ukrepi?	
	<u>Da</u>	Ne
	Če DA, kateri Opis splošnih ukrepov iz Operativnega programa je naveden v zaključnem poročilu.	

Naknadno preverjanje, ali gre pri projektu, ki se financira iz kohezijskega sklada EU, za poseg z vplivi na okolje, za katerega bi bilo treba izvesti presojo vplivov na okolje

Tabela 2: Preveritev verjetnosti pomembnih vplivov projekta na okolje z uporabo meril⁶

Dejstva, ki jih je treba preveriti:		c) Značilnosti možnega učinka, ob upoštevanju:	
		Verjetno DA / Verjetno NE Kratko pojasnilo	Če verjetno DA - ali bo učinek pomemben? Da/Ne – Zakaj?
a) Glede značilnosti projekta/posegov v okolje:			
1.	Ali bo gradnja, delovanje ali razgradnja projekta vključevala dejanja, ki bodo povzročila fizične spremembe na kraju samem (topografija, raba zemljišč, spremembe vodnih teles itd.)?	NE Gradnja, delovanje in razgradnja kanalizacije in prenova obstoječe ceste ne povzročajo spremembe topografije terena, in vodnih teles, ker se objekti nahajajo v tleh in so s površine večinoma nevidni. Objekti ne bodo spremenili lastnosti tal, rabe zemljišč in/ali vodnih teles, ker so večinoma umeščeni v obstoječa cestna telesa.	
2.	Ali bo projekt funkcionalno ali prostorsko povezan z drugimi istovrstnimi že izvedenimi ali načrtovanimi projekti, tako da bodo skupni vplivi na okolje pomembnejši od vpliva posamičnih projektov?	DA Projekt se navezuje na obstoječe kanalizacijsko omrežje v občini Krško in na obstoječo čistilno napravo Krško, tako da se skupna dolžina kanalizacijskega omrežja podaljša, delovanje (obremenitev) čistilne naprave poveča, izpusti očiščene vode v reko Savo povečajo.	NE Skupni vplivi odvedene in očiščene vode ne bodo pomembni, saj sta ČN Krško ter obstoječe kanalizacijsko omrežje dimenzionirana tako, da lahko sprejmeta povečano količino odpadnih voda. Glede na to da se v obstoječem stanju odpadne vode iz naselij neprečiščeno iztekajo v okolje ocenjujemo, da se bo z čiščenjem na ČN se stanje v okolju izboljšalo.
3.	Ali bodo pri gradnji ali delovanju rabljeni naravni viri, kot so tla, voda, surovine ali energija, zlasti neobnovljivi ali redki viri?	NE Ne gre za projekt, ki bi v času gradnje ali obratovanja potreboval večje količine energije ali snovi ali prostora. Raba tal ne bo spremenjena, krčitve gozdov ne bodo potrebne.	

⁶ iz Direktive, Priloge III in Uredbe o PVO, Priloge 2

Naknadno preverjanje, ali gre pri projektu, ki se financira iz kohezijskega sklada EU, za poseg z vplivi na okolje, za katerega bi bilo treba izvesti presojo vplivov na okolje

Dejstva, ki jih je treba preveriti:		c) Značilnosti možnega učinka, ob upoštevanju:	
		Verjetno DA / Verjetno NE Kratko pojasnilo	Če verjetno DA - ali bo učinek pomemben? Da/Ne – Zakaj?
4.	Ali bo projekt vključeval rabo, shranjevanje, transport, ravnanje ali proizvodnjo snovi, ki bi bile lahko škodljive za zdravje ali za okolje ali ki bi lahko predstavljale tveganje za zdravje ljudi (dejansko in domnevno)?	DA Fekalna kanalizacija je namenjena transportu komunalne odpadne vode od porabnika do čistilne naprave. Odpadna komunalna voda predstavlja tveganje za onesnaženje pitne vode s patogenimi mikroorganizmi v primeru, da pride do loma cevi, izpuščanja v podtalnico in s tem mešanja s pitno vodo.	NE Glede na obstoječe stanje, ko odpadne vode prehajajo brez čiščenja v podzemne vode in površinske vode, se v bodoče stanje izboljšuje. Učinek morebitne napake na predvidenem kanalizacijskem omrežju ni pomemben, ker se kanalizacija izvaja vodotesno in bi morebitni lom na omrežju povzročil majhne (manjše od obstoječega stanja) in kratkotrajne izpuste, ki ne bi ogrozili virov pitne vode.
5.	Ali bodo v življenjskem ciklu projekta nastajali odpadki ?	DA Med delovanjem na čistilne naprave Krško (ČN ni del projekta, gre za daljinski vpliv), nastajajo zaradi čiščenja odpadnih voda blato. Pri čiščenju kanalov in ceste nastajajo manjše količine nenevarnih odpadkov (blato, pesek). V času gradnje in razgradnje nastajajo gradbeni odpadki (asfalt, zemljina, cevi, beton).	NE Blato iz čistilnih naprav se odvaža na deponijo nenevarnih komunalnih odpadkov oz. se razvaža na okoliške kmetijske površine skladno z veljavno zakonodajo. Ne bo pomembnih učinkov ker je obseg nastalih odpadkov majhen in odpadki niso nevarni (ne bo kompleksnih učinkov).
6.	Ali bodo v zrak izpuščene kake nevarne, strupene ali škodljive snovi?	NE Ne gre za projekt, ki bi v času gradnje ali obratovanja v zrak izpuščal večje količine nevarnih, strupenih ali škodljivih snovi.	
7.	Ali bo projekt povzročil hrup in vibracije ali v okolje oddajal svetlobo, toplotno ali elektromagnetno sevanje?	DA Projekt bo povzročal hrup samo v času gradnje in času morebitne razgradnje. Ostalih sevanj ter emisij ni. Zaradi obnove cestišča ter izgradnje pločnika se ne bo povečale emisije hrupa, ker se ohranja obstoječa raba v naselju.	NE Hrup v času gradnje je kratkotrajen, omejen na dnevni čas in najozžjo okolico in ne povzroča prekomernih obremenitev.
8.	Ali bo projekt povzročil družbene razlike, npr. v demografiji, tradicionalnem načinu življenja, zaposlitvi?	NE	

Naknadno preverjanje, ali gre pri projektu, ki se financira iz kohezijskega sklada EU, za poseg z vplivi na okolje, za katerega bi bilo treba izvesti presojo vplivov na okolje

Dejstva, ki jih je treba preveriti:		c) Značilnosti možnega učinka, ob upoštevanju:	
		Verjetno DA / Verjetno NE Kratko pojasnilo	Če verjetno DA - ali bo učinek pomemben? Da/Ne – Zakaj?
9.	Ali obstaja nevarnost onesnaženja tal ali vode (površinske, podzemne, priobalne vode ali morja) zaradi izpustov onesnaževal ?	NE Delovanje fekalne kanalizacije načeloma preprečuje onesnaževanje tal in vode. Glede na obstoječe stanje ko odpadne vode prehajajo brez čiščenja v podzemne in površinske vode bo v bodočem stanju, ko se bo odpadna voda čistila na čistilni napravi stanje izboljšano.	
10.	Ali obstaja npr. zaradi uporabljenih snovi ali tehnologije tveganje nastanka nesreč v življenjskem ciklu projekta, ki bi lahko vplivale na zdravje ali na okolje?	NE Pri delovanju kanalizacije obstaja majhna verjetnost lomov cevi oz. puščanja cevi. V tem primeru bi prišlo do puščanja neprečiščene vode v podtalje. Poleg tega se na kanalu izvaja reden nadzor, pri katerem bi se ugotovilo puščanje. Verjetnost nesreče je majhna, ravno tako so majhne morebitne posledice (manjše od obstoječega stanja, ko se vode ne čistijo na ČN). Na območju prenovljene ceste se tveganje za nastanek prometnih nesreč ne bo povečalo, zaradi izvedenega pločnika lahko pričakujemo varnejši potek prometa.	
b) Glede značilnosti lokacije/prostora, v katerega se projekt umešča			
11.	Ali se z izvedbo projekta spreminja dejanska raba zemljišč?	NE Objekt se gradi v obstoječem cestnem telesu (stavbna zemljišča) in ne vpliva na rabo zemljišča.	
12.	Ali se projekt umešča na doslej nepozidano območje, s čimer se bodo trajno spremenile lastnosti in raba tal?	NE Gradnja kanalizacije in prenova cestišča se izvajata na že pozidanih zemljiščih.	

Naknadno preverjanje, ali gre pri projektu, ki se financira iz kohezijskega sklada EU, za poseg z vplivi na okolje, za katerega bi bilo treba izvesti presojo vplivov na okolje

Dejstva, ki jih je treba preveriti:		c) Značilnosti možnega učinka, ob upoštevanju:	
		Verjetno DA / Verjetno NE Kratko pojasnilo	Če verjetno DA - ali bo učinek pomemben? Da/Ne – Zakaj?
13.	Ali na lokaciji ali v njeni okolici obstajajo kaka območja, ki so že onesnažena ali jim je povzročena okoljska škoda, npr. ker so prekoračeni veljavni okoljski standardi, na katere bi projekt lahko dodatno vplival?	NE	
14.	Ali obstajajo na lokaciji ali v njeni okolici območja s posebnimi pravnimi režimi, varovana zaradi svoje ekološke, krajinske, kulturne ali druge vrednosti, na katere bi projekt lahko vplival?		
	<ul style="list-style-type: none"> Območja in objekti kulturne dediščine 	DA Na obravnavanem območju izgradnje kanalizacije in v njeni okolici se nahaja več objektov in območij kulturne dediščine: - Drnovo – Arheološko najdišče Neviodunum, EŠD: 128, - Izvir – Trasa in zajetje rimskega vodovoda, EŠD: 11068 - Drnovo - Vodnjak, EŠD: 17366 - Drnovo – Cerkev sv. Janeza Krstnika, EŠD: 1964	NE V času gradnje bo potrebno na območjih arheološke dediščine izvajati nadzor arheologa, da se v primeru najdb ustavi gradnja in izvedejo arheološka izkopavanja. Ob izvajanju ukrepov je učinek začasen, kratkotrajen in nebitven, ter se po izgradnji vzpostavi prvotno stanje. V času gradnje lahko gradnja vpliva na začasno omejeno rabo in dostop do območij in objektov kulturne dediščine (kratkotrajen vpliv).
	<ul style="list-style-type: none"> Naravne vrednote 	Ne	
	<ul style="list-style-type: none"> Zavarovana območja 	Ne	
	<ul style="list-style-type: none"> Varovalni gozdovi 	Ne	
	<ul style="list-style-type: none"> Gozdovi s posebnim namenom 	Ne	
15.	Ali se na lokaciji ali v njeni okolici nahajajo posebna varstvena ali posebna ohranitvena območja po predpisih o ohranjanju narave (Natura 2000), na katera bi projekt lahko vplival ?	Ne	

Naknadno preverjanje, ali gre pri projektu, ki se financira iz kohezijskega sklada EU, za poseg z vplivi na okolje, za katerega bi bilo treba izvesti presojo vplivov na okolje

Dejstva, ki jih je treba preveriti:		c) Značilnosti možnega učinka, ob upoštevanju:	
		<ul style="list-style-type: none"> • obsega učinka (geografskega območja in števila prizadetega prebivalstva); • čezmejne narave učinka; • obsega in kompleksnosti učinka; • verjetnosti učinka; • trajanja, pogostosti in povratnosti učinka. 	
		Verjetno DA / Verjetno NE Kratko pojasnilo	Če verjetno DA - ali bo učinek pomemben? Da/Ne – Zakaj?
16.	Ali obstajajo kaka druga območja na kraju ali v njegovi okolici, ki so pomembna ali ranljiva zaradi svoje ekologije, na katere bi projekt lahko vplival, npr. mokrišča, visokogorje, gozdovi in druga gozdna zemljišča s poudarjenimi ekološkimi funkcijami?	Ne	
17.	Ali se na kraju ali v njegovi okolici naseljujejo zaščitene, pomembne ali ogrožene vrste rastlin ali živali, npr. za razmnoževanje, gnezdenje, prehranjevanje, počitek, prezimovanje, selitve, ki bi jih projekt lahko prizadel?	Ne	
18.	Ali se na lokaciji ali okoli nje nahajajo kakšna vodna telesa (celinske, obalne, morske ali podzemne vode), na katera bi projekt lahko vplival?	<p>Verjetno DA</p> <p>Na območju projekta ni površinskih voda, najbližje je reka Sava, ki je oddaljena 2,5 km od projekta. Izpusti očiščene vode iz celotne čistilne naprave Krško se izlivajo v reko Savo in se bodo ustrezno redčili z rečno vodo (ca 0,25 % pretoka vodotoka).</p> <p>Na območju se nahaja tudi telo podzemne vode Krška kotlina (št. VT 1003). Glede na obstoječe stanje ko odpadne vode prehajajo brez čiščenja v podzemne vode bo v bodočem stanju stanje izboljšano.</p>	<p>NE</p> <p>Učinek izpusta prečiščenih odpadnih voda v Savo ni pomemben zaradi majhnega obsega odpadnih voda v razmerju do pretoka reke Save. Ustrezno čiščenje na ČN in visoka stopnja mešanja zagotavljata, da ne prihaja do škodljivih vplivov na vodotok, oz. so ti vplivi lokalni.</p>
19.	Ali se na lokaciji ali okoli nje nahajajo vodovarstvena območja, na katera bi projekt lahko vplival?	<p>Verjetno NE</p> <p>Z izgradnjo kanalizacije v naselju, ki se nahaja neposredno ob vodovarstvenem območju se bodo emisije odpadnih voda v vodonosnik zmanjšale. Ne pričakujemo škodljivih vplivov na vodovarstvena območja.</p>	

Naknadno preverjanje, ali gre pri projektu, ki se financira iz kohezijskega sklada EU, za poseg z vplivi na okolje, za katerega bi bilo treba izvesti presojo vplivov na okolje

Dejstva, ki jih je treba preveriti:		c) Značilnosti možnega učinka, ob upoštevanju:	
		Verjetno DA / Verjetno NE Kratko pojasnilo	Če verjetno DA - ali bo učinek pomemben? Da/Ne – Zakaj?
20.	Ali obstajajo na lokaciji ali okoli nje kakšna območja ali pojavi visoke krajinske, slikovite ali estetske vrednosti, na katere bi projekt lahko vplival?	NE Objekt se gradi v podzemnem obstoječem cestnem telesu in ne vpliva na videz krajine.	
21.	Ali se projekt nahaja na vidno izpostavljenem kraju, kjer ga bo verjetno videlo mnogo ljudi?	NE Objekt se gradi v obstoječem cestnem telesu in ni viden.	
22.	Ali obstajajo na lokaciji ali okoli nje kakšne poti, ki jih javnost uporablja za rekreacijo in podobne aktivnosti, na katere bi projekt lahko vplival?	DA V času gradnje so lahko motene poti, ki jih javnost vsakodnevno uporablja. V času obratovanja ni vpliva na uporabo poti.	NE Vplivi na uporabo poti (moten dostop do hiš, storitev ipd) so kratkotrajni, reverzibilni in prostorsko omejeni, ne prizadenejo večjega števila prebivalcev.
23.	Ali obstajajo na lokaciji ali okoli nje kakšne prometnice, kjer bi lahko nastajali prometni zastoji ali ki povzročajo okoljske probleme, na katere bi projekt lahko vplival?	NE Prenova ceste in gradnja kanalizacije bo sicer povzročila popolno zaporo ceste skozi naselje vendar bo v vsakem trenutku gradnje z obvozi omogočen dostop do vseh objektov. Cesta, ki se zapira je lokalna in ne bo povzročila zastojev.	
24.	Ali obstajajo na lokaciji ali okoli nje območja ali pojavi zgodovinskega ali kulturnega pomena, na katere bi projekt lahko vplival?	NE	
25.	Ali na kraju ali v njegovi okolici že obstajajo rabe prostora (npr. stanovanja, vrtovi, druga zasebna zemljišča, obrt in industrija, trgovina, rekreacija, javne površine in objekti, kmetijstvo, gozdarstvo, turizem, rudarstvo, kamnolom, energetski objekti) na katere bi projekt lahko vplival?	Verjetno DA Območje projekta se nahaja v podeželskem naselju z individualno stanovanjsko gradnjo in posameznimi kmetijami ter manjšimi obrtni. Med delovanjem ne bo vpliva na omenjene rabe prostora oz. bo ugoden vpliv zaradi izboljšane komunalne infrastrukture.	NE Vpliv ne bo pomemben ker bo projekt posegal v omenjene rabe prostora kratkotrajno, le v času gradnje. V celotnem času gradnje bo z obvozi omogočen dostop do objektov.

Naknadno preverjanje, ali gre pri projektu, ki se financira iz kohezijskega sklada EU, za poseg z vplivi na okolje, za katerega bi bilo treba izvesti presojo vplivov na okolje

Dejstva, ki jih je treba preveriti:		c) Značilnosti možnega učinka, ob upoštevanju:	
		Verjetno DA / Verjetno NE Kratko pojasnilo	Če verjetno DA - ali bo učinek pomemben? Da/Ne – Zakaj?
26.	Ali obstajajo na lokaciji ali okoli nje gosto naseljena ali gosto pozidana območja, na katere bi projekt lahko vplival?	NE	
27.	Ali se na lokaciji ali okoli nje nahajajo objekti s posebej občutljivimi skupinami prebivalstva, kot so bolnišnice, zdravilišča, šole, vrtci, ali z objekti, kjer se pogosto zadržujejo, srečujejo večje skupine ljudi (npr. za verske obrede, društvene aktivnosti)?	NE	
28.	Ali se na lokaciji ali okoli nje nahajajo pomembne, visokokakovostne ali redke dobrine, na katere bi projekt lahko vplival? (npr. gozdovi s poudarjeno lesnoproizvodno funkcijo, kmetijska zemljišča z visoko boniteto, trajni nasadi, območja agromelioracij, viri pitne vode, akumulacijska jezera, komercialni ribniki, ribogojnice, vode posebnega pomena v ribištvu, rudniki)	NE	
29.	Ali se projekt umešča na potresno ogroženo območje, na območje pogreznosti tal, zemeljskih ali snežnih plazov, erozije, poplav, ekstremnih ali neugodnih klimatskih razmer, kot so temperaturne inverzije, megla, močni vetrovi, ki bi lahko povzročili, da bo projekt povzročil okoljske probleme?	NE V neposredni bližini se nahaja poplavno območje vendar le to ne vpliva na projekt in obratno.	

Naknadno preverjanje, ali gre pri projektu, ki se financira iz kohezijskega sklada EU, za poseg z vplivi na okolje, za katerega bi bilo treba izvesti presojo vplivov na okolje






Dejstva, ki jih je treba preveriti:		c) Značilnosti možnega učinka, ob upoštevanju:	
		Verjetno DA / Verjetno NE Kratko pojasnilo	Če verjetno DA - ali bo učinek pomemben? Da/Ne – Zakaj?
30.	Ali obstajajo kaki drugi načrti ali projekti za prihodnjo rabo zemljišč na lokaciji ali okoli nje, na katere bi projekt lahko vplival?	NE Na območju izvedbe projekta in v okolici ni znanih projektov oz. načrtov za prihodnjo rabo zemljišč.	
31.	Ali obstajajo katerikoli drugi dejavniki, ki bi morali biti upoštevani, kot npr. posledični razvoj gradenj, ki bi lahko imele okoljske posledice, ali možnost kumulativnih učinkov z drugimi obstoječimi ali načrtovanimi projekti v tem prostoru?	NE	

Naknadno preverjanje, ali gre pri projektu, ki se financira iz kohezijskega sklada EU, za poseg z vplivi na okolje, za katerega bi bilo treba izvesti presojo vplivov na okolje

Tabela 3: Sklepna ocena

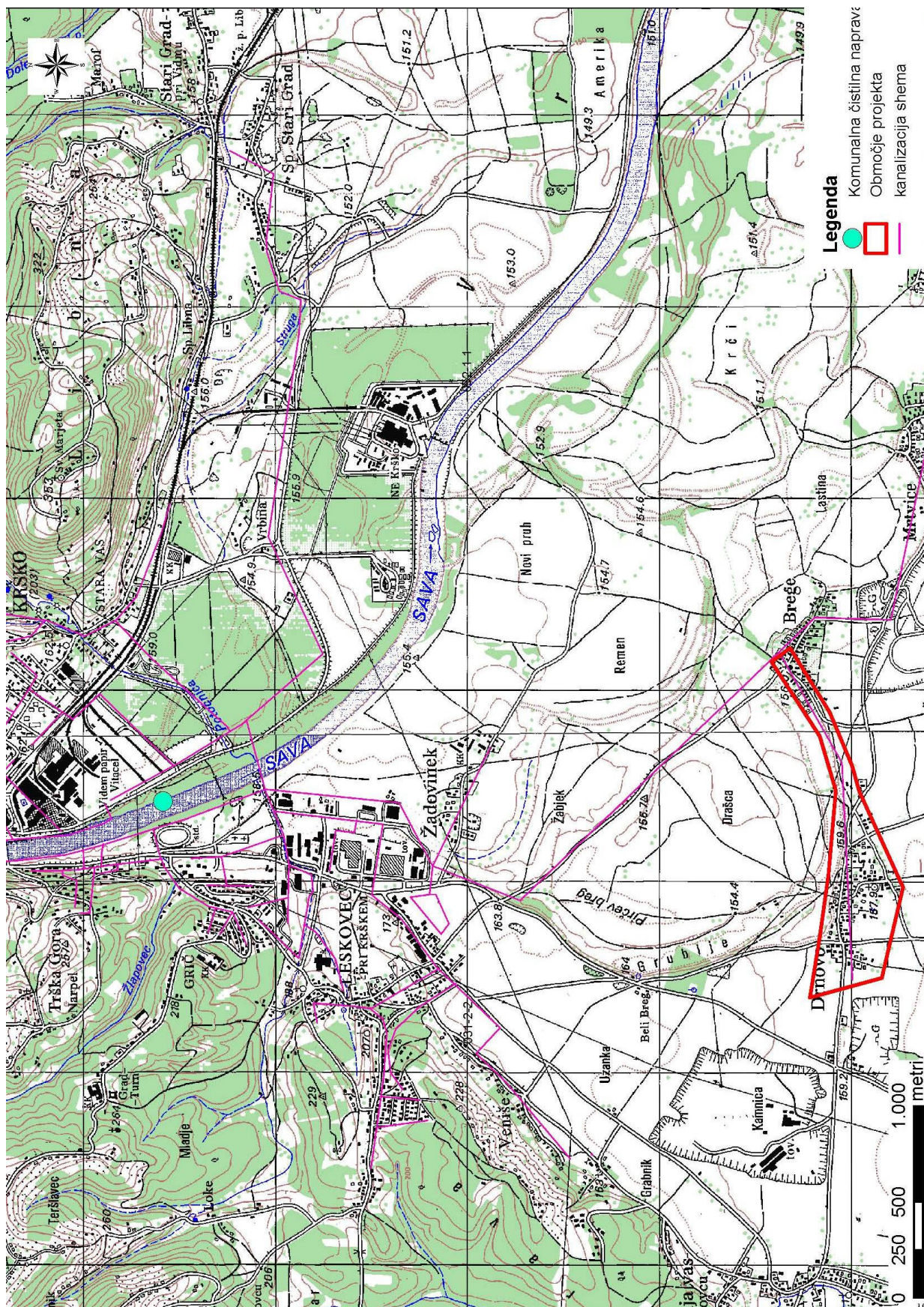
Zaključki - povzetek ugotovitev iz tabele 2	
a	<p>Značilnosti projekta</p> <p>Načrtovana je izgradnja kanalizacije (1065 m) in obnova cestne infrastrukture naselja Drnovo (1200 m). Za celotno območje je predviden ločen sistem kanalizacije, kar zajema izgradnjo nove fekalne kanalizacije in odvajanje meteornih vod po obstoječih starih, mešanih kanalih ali pa individualno do najbližjega odvodnika, s ponikanjem oz. po terenu. Nov fekalni kanalizacijski sistem se priključi na kanalizacijsko omrežje naselja Brege in na obstoječo čistilno napravo Krško (18.000 PE). Pri izgradnji kanalizacije za odvod odpadnih komunalnih vod se zaradi ravninskega terena in posledično precej velikih globin kanalizacije ruši večji del vozišča lokalne ceste št. 191131 v naselju Drnovo, zaradi česar je potrebna rekonstrukcija celotnega cestišča in spremljajoče infrastrukture, hkrati pa se izvede posodobitve ceste ter jo opremi s pločnikom.</p>
b	<p>Značilnosti lokacije</p> <p>Občina Krško leži na jugovzhodnem delu Slovenije, v Posavski regiji. Mesto Krško se širi v izteku savske soteske pred Krškim poljem na obeh bregovih reke Save. Krško polje je prodnata dolina, prepletena s travniki in polji, preko katerih se na južnem obrobju vije reka Krka. Drnovo je obcestno naselje, ki leži na ravnini sredi prodnatega Krškega polja, severno od avtoceste A2. V naselju v 106 gospodinjstvih živi 392 prebivalcev. Naselje Drnovo se nahaja v neposredni bližini dveh vodnih virov, Drnovo in Brege. Eden od pomembnih ukrepov za zaščito podzemne vode Krškega polja je tudi izgradnja kanalizacijskih sistemov. Naselje Drnovo nima urejene javne kanalizacije. Odpadne vode se večinoma preko pretočnih greznic vodijo v ponikalnice in obstoječe odprte jarke, kar povzroča širjenje neprijetnega vonja, vidno onesnaževanje okolja in posledično tudi onesnaževanje tal in podzemnih voda Krškega polja. Ponekod so v obcestne jarke položene kanalizacijske cevi, ki služijo odvajanju tako padavinskih kot tudi komunalnih odpadnih vod. Kemijsko stanje podzemnih voda na območju je dobro, vendar je bilo v preteklosti večkrat preseženo zaradi onesnaževal iz kmetijstva (pesticidi in nitrati). Kemijsko in ekološko stanje površinskih voda je dobro. Obstoječa cesta je premajhnih dimenzij in ne zadošča prometnim potrebam. Na obstoječem cestišču odvodnjavanje ni urejeno, zato je v slabem stanju, s številnimi razpokami. Obstoječa voziščna konstrukcija je dotrajana zaradi neustrezne nosilnosti cestnega ustroja glede na prometno obremenitev, pločnikov in avtobusnih postaj ni. Celotno naselje Drnovo leži na arheološkem najdišču Neviodunum.</p>
c	<p>Značilnosti možnih učinkov</p> <p>V času gradnje in morebitne kasnejše razgradnje so možne kratkotrajne, lokalno omejene motnje v okolju (prašenje, smrad, hrup, moten promet in dostop). V času celotne gradnje bo kratkotrajno moteno življenje (hrup, prašenje, oviran dostop) ca 390 prebivalcev. Vsi nezaželeni vplivi med gradnjo so reverzibilni, ter bodo po končani gradnji prenehali oz. se porazgubili v okolju brez večjih posledic. Ni predvidenih nezaželenih čezmejnih vplivov oz. vplivov s kompleksnimi učinki. Gradnja se izvaja večinoma v cestnem telesu in ni dodatnih vplivov na prostor.</p> <p>Med delovanjem niso verjetni škodljivi vplivi na okolje. Z izvedbo projekta se bo stanje okolja izboljšalo in zmanjšalo tveganje za zdravje prebivalcev, povečala se bo tudi prometna varnost zaradi urejenih pločnikov. Zaradi odvajanja odpadnih voda v komunalno čistilno napravo se bodo zmanjšale obstoječe emisije neprečiščenih odpadnih voda v podzemne vode. Predvideni so tudi koristni učinki na kakovost pitnih voda iz vodnih virov Drnovo in Brege. Škodljivih kompleksnih, kumulativnih in/ali čezmejnih učinkov na okolje ne bo. Ni verjetno pomembnih vplivov na nobeno sestavino okolja. Poleg splošnih ukrepov, ki sledijo iz zakonodaje, pri projektu ni potrebno izvajati dodatnih omilitvenih ukrepov.</p>
Predlog ocenjevalca (označi):	
<input checked="" type="checkbox"/> <u>Za projekt ni treba izvesti presoje vplivov na okolje in presoje sprejemljivosti vplivov plana na varovana območja.</u>	
<input type="checkbox"/> Za projekt je treba izvesti presojo vplivov na okolje.	

Naknadno preverjanje, ali gre pri projektu, ki se financira iz kohezijskega sklada EU, za poseg z vplivi na okolje, za katerega bi bilo treba izvesti presojo vplivov na okolje

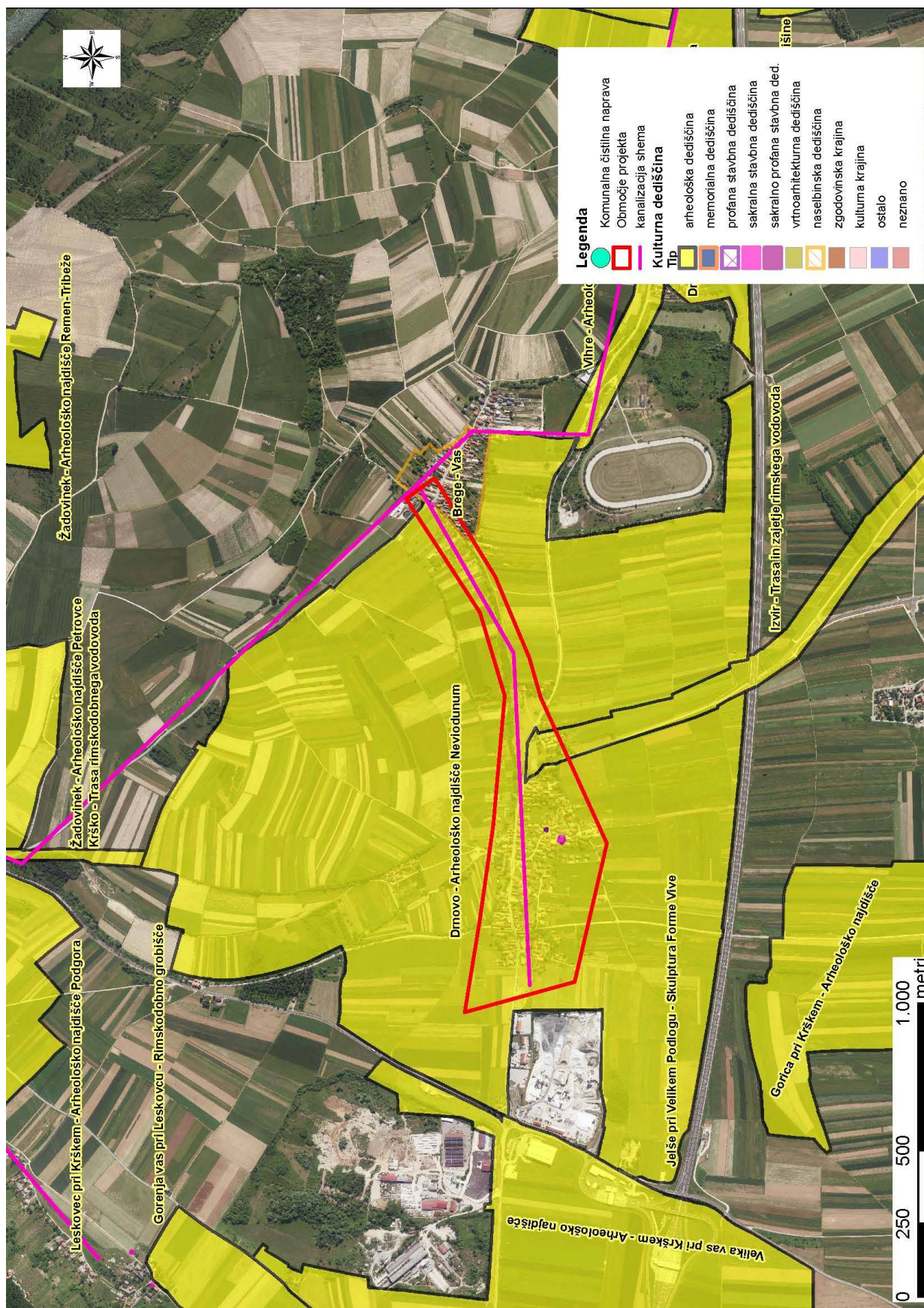
Izpolnili: ime in priimek tiskano	ALJOŠA JASIM TAHIR	MATEJA GANC	JERNEJ ČERVEK	MARKO KOVAČ	TATJANA GREGORC
Dne:	7.5.2015	7.5.2015	7.5.2015	7.5.2015	7.5.2015
Podpis:					

GRAFIČNE PRILOGE:

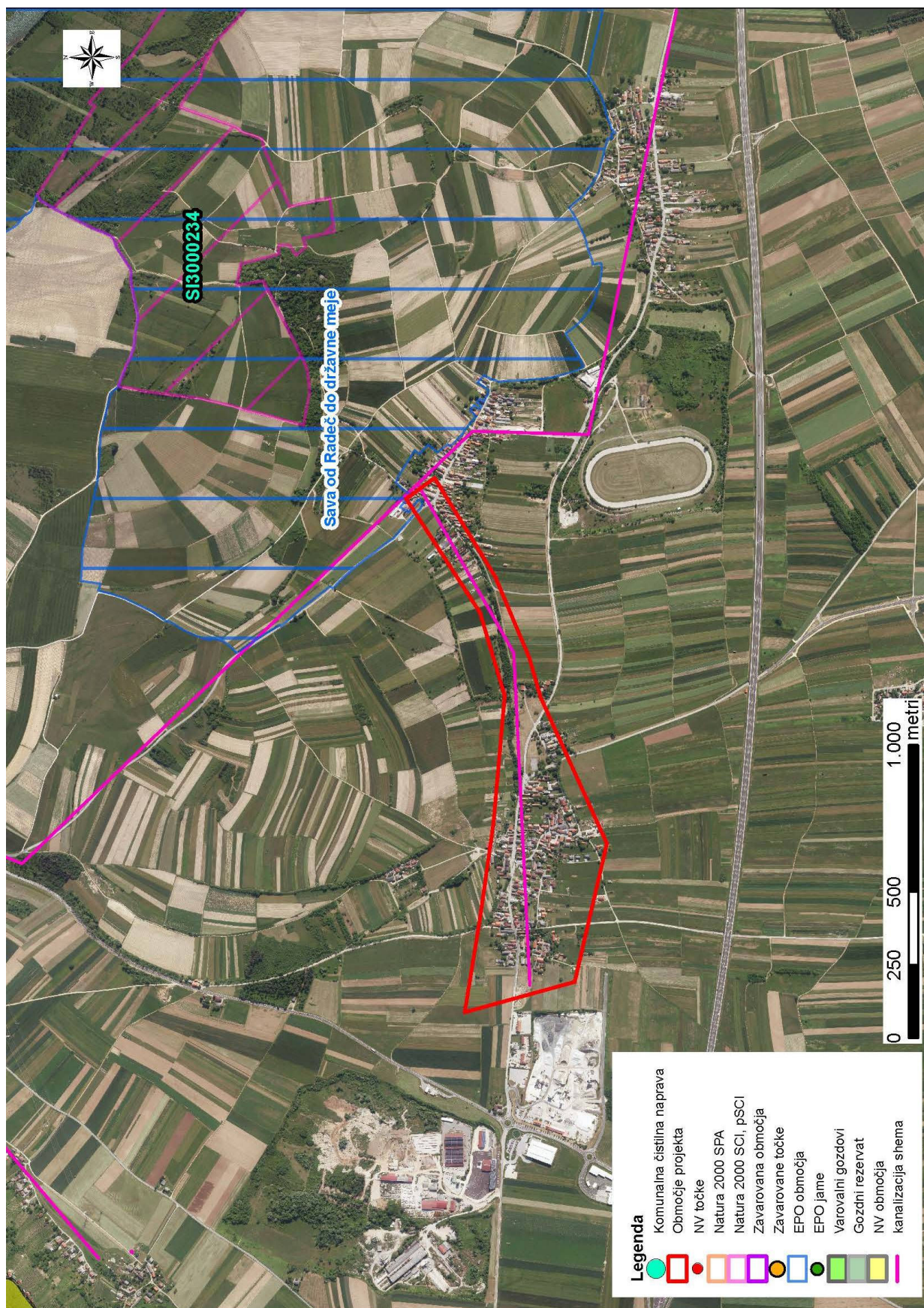
Naknadno preverjanje, ali gre pri projektu, ki se financira iz kohezijskega sklada EU, za poseg z vplivi na okolje, za katerega bi bilo treba izvesti presojo vplivov na okolje



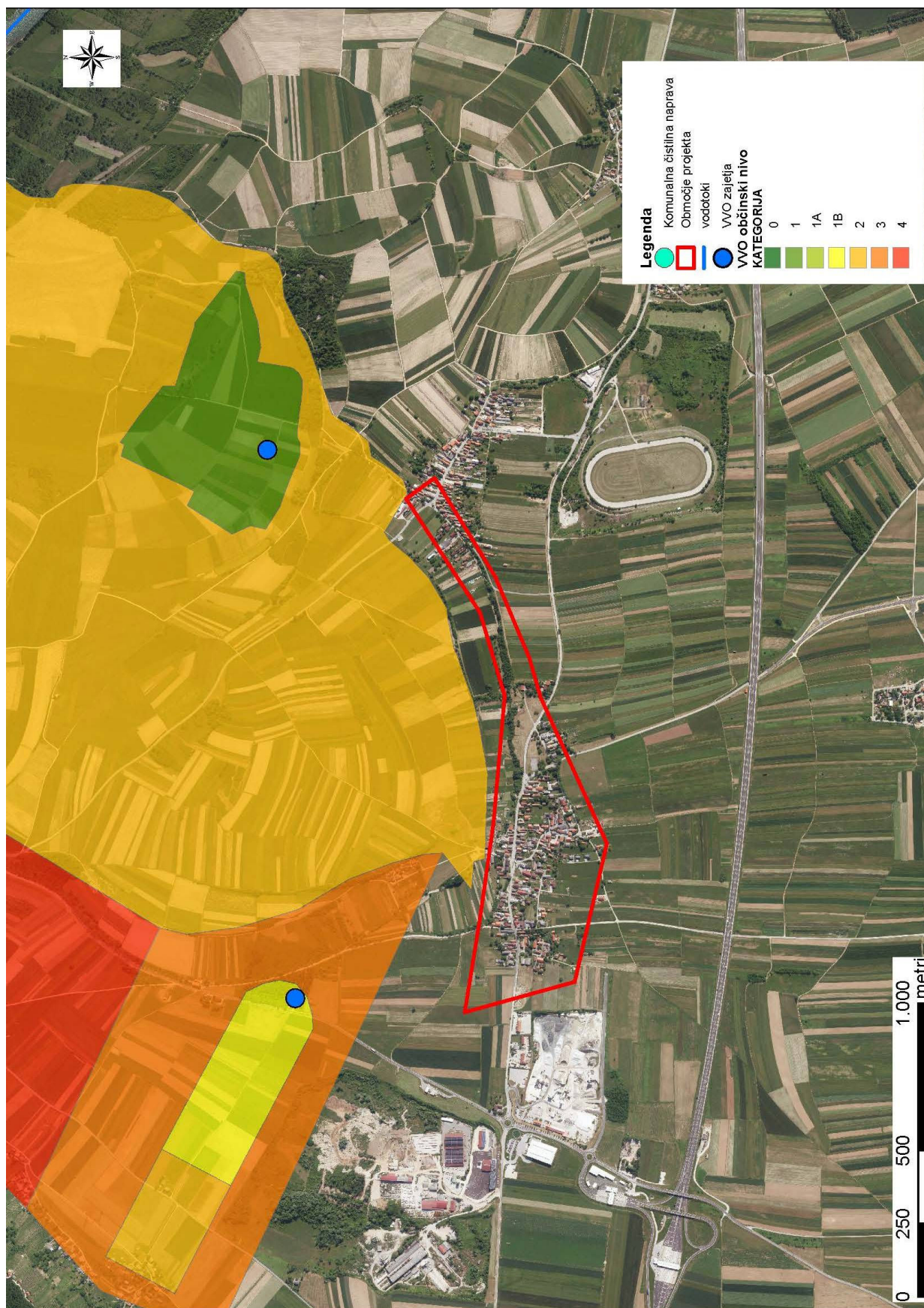
Naknadno preverjanje, ali gre pri projektu, ki se financira iz kohezijskega sklada EU, za poseg z vplivi na okolje, za katerega bi bilo treba izvesti presojo vplivov na okolje



Naknadno preverjanje, ali gre pri projektu, ki se financira iz kohezijskega sklada EU, za poseg z vplivi na okolje, za katerega bi bilo treba izvesti presojo vplivov na okolje



Naknadno preverjanje, ali gre pri projektu, ki se financira iz kohezijskega sklada EU, za poseg z vplivi na okolje, za katerega bi bilo treba izvesti presojo vplivov na okolje



Naknadno preverjanje, ali gre pri projektu, ki se financira iz kohezijskega sklada EU, za poseg z vplivi na okolje, za katerega bi bilo treba izvesti presojo vplivov na okolje

