

Naknadno preverjanje, ali gre pri projektu, ki se financira iz kohezijskega sklada EU, za poseg z vplivi na okolje, za katerega bi bilo treba izvesti presojo vplivov na okolje

Tabela 1 : Osnovni podatki o projektu

a.	Zap.št. po seznamu OP13.1.4.1.01.0012
b.	Naziv projekta ¹ REVITALIZACIJA OBMOČJA FIPROM - KOMUNALNA INFRASTRUKTURA
c.	Investitor ² Občina Jesenice
d.	<p>Območje in lega nameravanega posega ³</p> <p>Občina/e: Jesenice</p> <p>Katastrske občine (ali parcelne številke, če je k.o. samo ena) : k.o. Jesenice (2175), parc. št.: 902/52, 902/53, 902/54, 902/55, 902/56, 902/57, 902/58, 902/59, 902/60, 902/61, 902/62, 902/63, 902/65, 902/66, 902/67, 902/68, 902/69, 902/70, 902/72, 897/1, 897/2, 900/5, 902/51, 902/71, 901/4</p> <p>Geografski opis lege v prostoru: Območje Fiprom se nahaja na opuščenem delu zahodnega dela železarne Jesenice, med Fužinsko cesto, Cesto Franceta Prešerna in Skladiščno ulico. Obdelovalno območje meri 50.763 m² in spada med degradirana industrijska območja. Na severu meji na še neurejeno področje Hrenovice in železniško progo, na jugu ga omejuje strma struga reke Save, na katero so iz obravnavanega območja mogoči kvalitetni pogledi. Jesenice (576 m n.v., 13.429 preb.) so industrijsko mesto, ki se nahaja v ozki Zgornjesavski dolini med Julijskimi Alpami na jugu in Karavankami na severu. Po dnu doline, skozi mesto teče Sava Dolinka. Projekt se nahaja neposredno ob Savi.</p> <p>Opis stanja okolja in osnovne značilnosti lokacije: Območje je degradirano s slabo vzdrževanimi industrijskimi objekti, morfološko in funkcionalno je različno od okoliške zazidave. Merilo proizvodnih objektov je znatno večje od obstoječe zazidave na JZ in muzejskega kompleksa Stare Save. Na severni strani meji na železnico, na južni strani meji na reko Savo. Območje je dostopno na severni strani preko industrijske ceste. Komunalna opremljenost je neustrezna in nezadostna, odpadne vode se po dotrajanem kanalizacijskem omrežju vodijo v reko Savo. Ekološko in kemijsko stanje reke Save je dobro.</p>
e.	<p>Kratek opis projekta</p> <p>Vsebina ⁴(objekti/aktivnosti/naprave/obrat)</p> <p>Na obravnavanem območju se izvede revitalizacija območja Fiprom. Načrtuje se nova komunalna infrastruktura (fekalno, meteorno, vodovodno, elektro, plinovodno, vročevodno, TK in KKS omrežje, ter omrežje javne razsvetljave), ureditev cestne povezave, parkirnih površin ter površine za pešce. Projekt načrtuje tudi odstranitev 19 objektov (prizidkov, nadstrešnic in povezovalnih delov). Nova komunalna infrastruktura je v energetskega segmentu racionalizirana na najbolj optimalen način. V območju so omogočeni dostopi do vseh energentov, ki so prilagojeni sodobni uporabi in zahtevam po energetske učinkovitosti. Celoten sistem je izdelan z vidika racionalne bodoče rabe.</p> <p>Dimenzije Komunalna ureditev zemljišča v velikosti 5 ha: - cevovodi za odpadno vodo: fekalna kanalizacija-vodotesni sistem, cevi iz umetnih mas v dolžini 515,50 m, meteorna kanalizacija iz betonskih cevi v dolžini 366 m; - cevovodi za pitno vodo: vodovodno in hidrantno omrežje iz litoželeznih duktil cevi v dolžini 503 m; - distribucijski elektroenergetski vodi: nizkonapetostno (NN) elektro kabelsko omrežje v dolžini 297 m, javna razsvetljava - drogovji višine 9 m, priključeni na NN elektro kabelsko omrežje; - plinovod iz polietilenskih (PE) cevi v dolžini 367 m; - vročevod iz betonskih cevi v dolžini 352 m;</p>

¹ v projektni prijavi se za projekt uporablja izraz »investicija«, v predpisih o varstvu okolja pa »poseg v okolje«

² upravičenec

³ z označeno lokacijo nameravanega posega na pregledni karti velikosti A4 ali A3 (Atlas okolja)

⁴ naštetih je treba vse načrtovane aktivnosti in jih po potrebi ločeno opisati

Naknadno preverjanje, ali gre pri projektu, ki se financira iz kohezijskega sklada EU, za poseg z vplivi na okolje, za katerega bi bilo treba izvesti presojo vplivov na okolje

	<p>- telekomunikacijsko (TK) in kabelsko komunikacijsko omrežje (KKS) v dolžini 433 m; - lokalne ceste in javne poti: - cesta - 287 m, površine za mirujoči promet - 197 PM. Odstranitev: 19 objektov (nadstrešnice, prizidki in povezovalni deli): enoetažni objekti, tlorisnih dimenzij okvirno od 20 do 1.500 m². Skupni tloris odstranjenih objektov znaša okvirno 4.800 m².</p> <p>Način izvedbe (tehnologije, snovi ipd)</p> <p>Gradnja se izvaja strojno z gradbeno mehanizacijo. Pri odstranitvi objektov se najprej odstranjuje azbestna kritina nato sledi strojna odstranitev objektov. Komunalna infrastruktura se izvaja s strojnim izkopom in zakopom. Cestišča, površine za pešce in parkirišča se izvajajo strojno, ponekod z odstranitvijo zemljin in nasipov do višine okvirno 2,5m in izvedbo armirano betonskih podpornih zidov.</p> <p>Namen in cilji, ki se dosegajo s projektom</p> <p>Sanacija obsega odstranitev nevarnih snovi (azbestna kritina), komunalno opremljenost območja (fekalna in meteorna kanalizacija,...), vzpostavitev novih povezav in odstranitev dotrajanih objektov. Območje Fiprom je urejeno tako, da po svoji vsebini, funkciji in zunanji podobi zaokroži novo, urejeno poslovno lokacijo v občini na eni strani, na drugi strani pa zagotovi optimalne pogoje za razvoj gospodarstva in odpiranje novih delovnih mest. S celovito komunalno ureditvijo so zagotovljene možnosti za revitalizacijo in regeneracijo degradiranega območja v smeri razvoja gospodarstva, predvsem z vidika zagotavljanja osnovnih pogojev za razvoj. Cilj je tudi povečanje urejenosti bivalnega okolja ter zmanjšanje zdravstvene ogroženosti.</p>			
f.	<p>Ali je bilo za izvedbo projekta treba pridobiti gradbeno dovoljenje?</p> <table border="1" data-bbox="245 824 1495 875"> <tr> <td align="center"><u>Da</u></td><td align="center">Ne</td></tr> </table> <p>Če DA, vrsta (tip) objekta in št. GD</p> <p>Vrsta objekta: 21120 Lokalne ceste in javne poti, ne kategorizirane ceste in gozdne ceste 22210 Lokalni (distribucijski) plinovodi 22221 Lokalni vodovodi za pitno in tehnološko vodo 22231 Cevovodi za odpadno vodo 22240 Lokalni (distribucijski) elektroenergetski vodi in lokalna (dostopovna) komunikacijska omrežja</p> <p>Številka GD: 351-26/2004, z dne 10.06.2004 Številka GD: 351-22/2008-16, z dne 03.04.2008 Številka GD: 351-280/2009-22, z dne 26.03.2010 Številka sprememba GD: 351-292/2011-4, z dne 1.02.2012</p>		<u>Da</u>	Ne
<u>Da</u>	Ne			
g.	<p>Ali je bilo za izvedbo projekta pridobljeno katero drugo dovoljenje?</p> <table border="1" data-bbox="245 1344 1495 1395"> <tr> <td align="center"><u>Da</u></td><td align="center">Ne</td></tr> </table> <p>Če DA, katero</p> <p>Številka GD: 351-26/2004, z dne 10.06.2004, soglasja: - ZVKDS OE Kranj - soglasje št. I-20/58-2003, 25.11.2003 - Arso - vodno soglasje št. 35507-549/2003-01042073, 20.08.2003 Številka GD: 351-22/2008-16, z dne 03.04.2008, soglasja: - ZVKDS OE Kranj - soglasje št. I-803/4-07, 4.10.2007 - Arso, Oddelek območja Zgornja Sava - soglasje št. 35507-2148/2007-2, 1.10.2007 Številka sprememba GD: 351-264/2011-11, z dne 16.01.2012, soglasja: - ZVKDS OE Kranj - soglasje št. I-1514/3-2011, 6.12.2011 - Arso, Oddelek območja Zgornja Sava - soglasje št. 35507-3517/2011-2, 6.12.2011 Številka GD: 351-280/2009-22, z dne 26.03.2010, soglasja: - ARSO, Oddelek območja zgornje Save, vodno soglasje št. 35507-2721/2009-2 z dne 19.10.2009 - ZVKDS OE Kranj – soglasje št. I-712/10-09 z dne 10.11.2009</p>		<u>Da</u>	Ne
<u>Da</u>	Ne			
h.	<p>Ali se s projektom načrtujejo posegi iz Priloge I Direktive o PVO ?</p> <table border="1" data-bbox="245 1948 1495 2000"> <tr> <td align="center">Da</td><td align="center"><u>Ne</u></td></tr> </table> <p>Če da, navedba posega/posegov skladno s Prilogo I</p>		Da	<u>Ne</u>
Da	<u>Ne</u>			

Naknadno preverjanje, ali gre pri projektu, ki se financira iz kohezijskega sklada EU, za poseg z vplivi na okolje, za katerega bi bilo treba izvesti presojo vplivov na okolje

i.	Ali se s projektom načrtujejo posegi iz 2. člena Uredbe o PVO ⁵ ?	
	<u>Da</u>	<u>Ne</u>
	Če da, št. posega/posegov in opis skladno s Prilogo 1 Uredbe o PVO	
j.	Ali se s projektom načrtujejo posegi iz Priloge II Direktive o PVO ?	
	<u>Da</u>	Ne
	Če da, navedba posega/posegov skladno s Prilogo I 10. INFRASTRUKTURNI PROJEKTI (a) Projekti za gradnjo industrijskih con; (b) urbanistični projekti, vključno s projekti za gradnjo nakupovalnih središč in parkirišč;	
k.	Ali se s projektom načrtujejo posegi iz 3. člena Uredbe o PVO?	
	<u>Da</u>	Ne
	Če DA, št. posega/posegov in opis skladno s Prilogo 1 Uredbe o PVO G.I.1.1 druge industrijske cone, če presegajo 1ha G.I.2.1 drugi urbanistični projekti, če presegajo 1 ha G.II.2 Parkirišče, garažna hiša ali avtobusna postaja za najmanj 100 vozil ali neto tlorisne površine najmanj 10.000 m ²	
l.	Ali je bil projekt načrtovan s planom/programom, za katerega je bila izvedena celovita presoja vplivov na okolje?	
	<u>DA</u>	NE
	Če DA, ime in leto sprejema plana/programa Operativni program krepitve regionalnih razvojnih potencialov za obdobje 2007 - 2013: Republika Slovenije, Služba vlade RS za lokalno samoupravo in regionalno politiko (julij, 2007).	
m.	Ali so bili s planom /programom kot pogoj za sprejemljivost tega projekta določeni omilitveni ukrepi?	
	<u>Da</u>	Ne
	Če DA, kateri Opis splošnih ukrepov iz Operativnega programa je naveden v zaključnem poročilu.	

⁵ Uredba o posegih v okolje, za katere je treba izvesti presojo vplivov na okolje (Uradni list RS, št. 51/14)

Naknadno preverjanje, ali gre pri projektu, ki se financira iz kohezijskega sklada EU, za poseg z vplivi na okolje, za katerega bi bilo treba izvesti presojo vplivov na okolje

Tabela 2: Preveritev verjetnosti pomembnih vplivov projekta na okolje z uporabo meril⁶

Dejstva, ki jih je treba preveriti:		c) Značilnosti možnega učinka, ob upoštevanju:	
		Verjetno DA / Verjetno NE Kratko pojasnilo	Če verjetno DA - ali bo učinek pomemben? Da/Ne – Zakaj?
a) Glede značilnosti projekta/posegov v okolje:			
1.	Ali bo gradnja, delovanje ali razgradnja projekta vključevala dejanja, ki bodo povzročila fizične spremembe na kraju samem (topografija, raba zemljišč, spremembe vodnih teles itd.)?	DA S programom se spreminja oz. prenavlja raba prostora iz opuščene industrijske (železarske) rabe v poslovno in trgovsko dejavnost z odprtimi javnimi urbani površinami. Topografija in vodna telesa se ne spreminjajo.	NE Učinek fizičnih sprememb v prostoru ni pomemben ker gre za nadaljevanje podobne rabe prostora in ni nove zasedbe prostora in ni spreminjanja terena. S prenovo se sanira degradirano območje. Obseg učinka je majhen in ne povzroča kompleksnih posledic.
2.	Ali bo projekt funkcionalno ali prostorsko povezan z drugimi istovrstnimi že izvedenimi ali načrtovanimi projekti, tako da bodo skupni vplivi na okolje pomembnejši od vpliva posamičnih projektov?	DA Projekt je vezan na obstoječe industrijsko in urbano območje Jesenic med Savo in železnico ter na kulturno dediščino območja. Projekt se navezuje na obstoječe kanalizacijsko omrežje in na obstoječo čistilno napravo ČN Jesenice, tako da se skupna dolžina kanalizacijskega omrežja v naselju podaljša, delovanje (obremenitev) čistilne naprave poveča, izpusti očiščene vode v Savo se povečajo.	NE Učinek ni pomemben v širšem kontekstu mesta Jesenic. Skupni vplivi na okolje se ne povečujejo, ker s projektom ne prihaja do večje obremenitve okolja. Zaradi urejene komunalne infrastrukture ter čiščenja starih bremen se obremenitev okolja zmanjšuje.
3.	Ali bodo pri gradnji ali delovanju rabljeni naravni viri, kot so tla, voda, surovine ali energija, zlasti neobnovljivi ali redki viri?	DA Gradnja pomeni rabo naravnih neobnovljivih virov (fosilna goriva) za pogon strojne mehanizacije. Zaradi vgradnje infrastrukture se uporabljajo še naravni viri kot so pesek, beton, umetne mase iz fosilnih goriv in kovine. Tla se ne zasedajo na novo, ker gre za poseg, ki sanira obstoječe industrijsko območje. Za delovanje območja je potrebna električna energija (javna razsvetljava), zemeljski plin in toplotna energija (daljinsko ogrevanje).	NE Učinek ni pomemben zaradi relativno majhne količine porabe virov, ki niso redki.

⁶ iz Direktive, Priloge III in Uredbe o PVO, Priloge 2

Naknadno preverjanje, ali gre pri projektu, ki se financira iz kohezijskega sklada EU, za poseg z vplivi na okolje, za katerega bi bilo treba izvesti presojo vplivov na okolje

Dejstva, ki jih je treba preveriti:		c) Značilnosti možnega učinka, ob upoštevanju:	
		<ul style="list-style-type: none"> • obsega učinka (geografskega območja in števila prizadetega prebivalstva); • čezmejne narave učinka; • obsega in kompleksnosti učinka; • verjetnosti učinka; • trajanja, pogostosti in povratnosti učinka. 	
		Verjetno DA / Verjetno NE Kratko pojasnilo	Če verjetno DA - ali bo učinek pomemben? Da/Ne – Zakaj?
4.	Ali bo projekt vključeval rabo, shranjevanje, transport, ravnanje ali proizvodnjo snovi, ki bi bile lahko škodljive za zdravje ali za okolje ali ki bi lahko predstavljale tveganje za zdravje ljudi (dejansko in domnevno)?	DA V času gradnje (rušitve obstoječih objektov) prihaja do ravnanja z azbestnimi snovmi. Na območju se predvideva plinovod, to je transport zemeljskega plina, ki je lahko strupen v primeru vdihavanja oz. predstavlja nevarnost eksplozije.	NE V času gradnje se zaradi rušitve ravna z azbestno kritino kot to ureja Uredba o ravnanju z odpadki, ki vsebujejo azbest (Uradni list RS, št. 34/08), zato ni bistvenih vplivov na okolje. Plinovodi se izvajajo na način, da je preprečeno uhajanje plina z več varnostnimi mehanizmi.
5.	Ali bodo v življenjskem ciklu projekta nastajali odpadki ?	DA V času gradnje oz. prenove nastajajo večje količine odpadkov, predvsem zaradi rušitve 19 objektov. Odpadki so razen azbestne kritine nenevarni in inertni (beton, opeka, kovine). Med delovanjem nastajajo različni odpadki odvisni od dejavnosti, ki se odvijajo. Predvidoma nastajajo le komunalni odpadki, težka industrija se na območju ne predvideva.	NE V času gradnje se zaradi rušitve ravna z azbestno kritino kot to ureja Uredba o ravnanju z odpadki, ki vsebujejo azbest (Uradni list RS, št. 34/08), zato ni bistvenih vplivov na okolje. Med delovanjem se ne pričakujejo odpadki, ki bi bili nevarni oz. bi jih ne bilo možno učinkovito predelati.
6.	Ali bodo v zrak izpuščene kake nevarne, strupene ali škodljive snovi?	DA V času gradnje (ter v primeru razgradnje) so zaradi delovanja gradbene mehanizacije povzročene emisije v zrak iz motorjev z notranjim izgorevanjem ter emisije PM10 zaradi prašenja. V času delovanja emisij v zrak zaradi ogrevanja stavb ni (daljinsko ogrevanje). So pa prisotne emisije v zrak iz motorjev z notranjim izgorevanjem zaradi prometa obiskovalcev in zaposlenih.	NE Med gradnjo povzročene emisije so kratkotrajne, vpliv pa lokalni in reverzibilni. V času obratovanja se ocenjuje, da intenzivnost prometa ni takšna, da poslabšuje kakovost zraka na Jesenicah.

Naknadno preverjanje, ali gre pri projektu, ki se financira iz kohezijskega sklada EU, za poseg z vplivi na okolje, za katerega bi bilo treba izvesti presojo vplivov na okolje

Dejstva, ki jih je treba preveriti:		c) Značilnosti možnega učinka, ob upoštevanju:	
		<ul style="list-style-type: none"> • obsega učinka (geografskega območja in števila prizadetega prebivalstva); • čezmejne narave učinka; • obsega in kompleksnosti učinka; • verjetnosti učinka; • trajanja, pogostosti in povratnosti učinka. 	
		Verjetno DA / Verjetno NE Kratko pojasnilo	Če verjetno DA - ali bo učinek pomemben? Da/Ne – Zakaj?
7.	Ali bo projekt povzročil hrup in vibracije ali v okolje oddajal svetlobo, toplotno ali elektromagnetno sevanje?	DA V času gradnje so zaradi rušitev in gradnje prisotne emisije hrupa iz gradbišča. Med delovanjem so prisotne emisije hrupa nižje intenzitete, predvsem zaradi lokalnega prometa. Med delovanjem je tudi zaradi javne razsvetljave prisotno svetlobno sevanje. Ostalih sevanj ni.	NE Hrup ne povzroča pomembnih učinkov, ker se umešča projekt v območje industrije med železniško progo ter reko Savo. Emisije hrupa so v času delovanja pod mejnimi vrednostmi.
8.	Ali bo projekt povzročil družbene razlike, npr. v demografiji, tradicionalnem načinu življenja, zaposlitvi?	NE Projekt ne povzroča družbenih razlik. Namen je da se izboljša bivalno okolje na Jesenicah.	
9.	Ali obstaja nevarnost onesnaženja tal ali vode (površinske, podzemne, priobalne vode ali morja) zaradi izpustov onesnaževal ?	NE Na samem območju, razen izpustov padavinske vode v Savo, emisij v tla in vode ni.	
10.	Ali obstaja npr. zaradi uporabljenih snovi ali tehnologije tveganje nastanka nesreč v življenjskem ciklu projekta, ki bi lahko vplivale na zdravje ali na okolje?	NE Na območju ni predvidena uporaba nevarnih snovi in tehnologij. Prisotno je sicer plinovodno omrežje, ki pa je preizkušena tehnologija z več varnostnimi mehanizmi in ne predstavlja realne nevarnosti za okoljske nesreče.	
b) Glede značilnosti lokacije/prostora, v katerega se projekt umešča			
11.	Ali se s izvedbo projekta spreminja dejanska raba zemljišč?	NE Dejanska raba zemljišče se ne spreminja in ostaja pozidano stavbo zemljišče.	
12.	Ali se projekt umešča na doslej nepozidano območje, s čimer se bodo trajno spremenile lastnosti in raba tal?	NE Projekt se umešča na pozidano območje, lastnosti tal se ne spreminjajo.	

Naknadno preverjanje, ali gre pri projektu, ki se financira iz kohezijskega sklada EU, za poseg z vplivi na okolje, za katerega bi bilo treba izvesti presojo vplivov na okolje

Dejstva, ki jih je treba preveriti:		c) Značilnosti možnega učinka, ob upoštevanju:	
		<ul style="list-style-type: none"> • obsega učinka (geografskega območja in števila prizadetega prebivalstva); • čezmejne narave učinka; • obsega in kompleksnosti učinka; • verjetnosti učinka; • trajanja, pogostosti in povratnosti učinka. 	
		Verjetno DA / Verjetno NE Kratko pojasnilo	Če verjetno DA - ali bo učinek pomemben? Da/Ne – Zakaj?
13.	Ali na lokaciji ali v njeni okolici obstajajo kaka območja, ki so že onesnažena ali jim je povzročena okoljska škoda, npr. ker so prekoračeni veljavni okoljski standardi, na katere bi projekt lahko dodatno vplival?	NE Na območju Jesenic je več preseženih okoljskih standardov, ki so predvsem posledica železarske industrije, to je obremenjena tal s težkimi kovinami, degradirana območja, nelegalne deponije. Na določenih mestih pa je problematičen tudi hrup (AC, industrija). Obravnavani projekt na obstoječa okoljska bremena nima bistvenega so-vpliva. Delno se stanje izboljša zaradi sanacije degradiranega območja (odpadne vode).	
14.	Ali obstajajo na lokaciji ali v njeni okolici območja s posebnimi pravnimi režimi, varovana zaradi svoje ekološke, krajinske, kulturne ali druge vrednosti, na katere bi projekt lahko vplival?		
	<ul style="list-style-type: none"> • Območja in objekti kulturne dediščine 	DA Na obravnavnem območju in v okolici obravnavanega območja se nahaja: - Jesenice - Železarna Sava, EŠD - 204 - Jesenice - Ruard - Buccellinijeva graščina na Savi, EŠD - 5301 -Jesenice – Cerkev Marije Pomočnice, EŠD 2765 -Jesenice – Kolperna na Stari Savi, EŠD 8777 -Jesenice – Pudlovka na Stari Savi, EŠD 9704	NE S sanacijo območja se izboljšuje urejenost in zunanji izgled, kar pomeni bolj privlačno okolje za obisk območij in objektov kulturne dediščine. Obseg učinka bo majhen in ne bo povzročil škodljivih kompleksnih posledic.

Naknadno preverjanje, ali gre pri projektu, ki se financira iz kohezijskega sklada EU, za poseg z vplivi na okolje, za katerega bi bilo treba izvesti presojo vplivov na okolje

Dejstva, ki jih je treba preveriti:		c) Značilnosti možnega učinka, ob upoštevanju:	
		<ul style="list-style-type: none"> • obsega učinka (geografskega območja in števila prizadetega prebivalstva); • čezmejne narave učinka; • obsega in kompleksnosti učinka; • verjetnosti učinka; • trajanja, pogostosti in povratnosti učinka. 	
		Verjetno DA / Verjetno NE Kratko pojasnilo	Če verjetno DA - ali bo učinek pomemben? Da/Ne – Zakaj?
	• Naravne vrednote	NE Sava Dolinka s pritoki do sotočja s Savo Bohinjko (hidrološka, geomorfološka in zoološka NV) je od J roba območja oddaljena 20m. Posegov v naravno vrednoto ni. Med območjem posega in NV so obstoječi objekti. Meteorne vode so speljane v reko Savo preko lovilcev olj. Boljša komunalna opremljenost ima pozitiven vpliv na kvaliteto vode v reki Savi in na zoološko NV.	
	• Zavarovana območja	NE Triglavski narodni park je od območja oddaljen več kot 1000 metrov.	
	• Varovalni gozdovi	NE Varovalni gozdovi so od območja oddaljeni več kot 200 metrov.	
	• Gozdovi s posebnim namenom	NE	
15.	Ali se na lokaciji ali v njeni okolici nahajajo posebna varstvena ali posebna ohranitvena območja po predpisih o ohranjanju narave (Natura 2000), na katera bi projekt lahko vplival ?	NE Natura 2000 območje SPA Julijci je od območja oddaljeno več kot 700 metrov.	
16.	Ali obstajajo kaka druga območja na kraju ali v njegovi okolici, ki so pomembna ali ranljiva zaradi svoje ekologije, na katere bi projekt lahko vplival, npr. mokrišča, visokogorje, gozdovi in druga gozdna zemljišča s poudarjenimi ekološkimi funkcijami?	NE Ekološko pomembni območji Karavanke in Julijske Alpe sta od območja oddaljeni več kot 300 metrov. V neposredni bližini posega je reka Sava, posegov v reko in brežine vodotoka ni. Poseg je načrtovan na že degradiranem območju.	

Naknadno preverjanje, ali gre pri projektu, ki se financira iz kohezijskega sklada EU, za poseg z vplivi na okolje, za katerega bi bilo treba izvesti presojo vplivov na okolje

Dejstva, ki jih je treba preveriti:		c) Značilnosti možnega učinka, ob upoštevanju:	
		<ul style="list-style-type: none"> • obsega učinka (geografskega območja in števila prizadetega prebivalstva); • čezmejne narave učinka; • obsega in kompleksnosti učinka; • verjetnosti učinka; • trajanja, pogostosti in povratnosti učinka. 	
		Verjetno DA / Verjetno NE Kratko pojasnilo	Če verjetno DA - ali bo učinek pomemben? Da/Ne – Zakaj?
17.	Ali se na kraju ali v njegovi okolici naseljujejo zaščitene, pomembne ali ogrožene vrste rastlin ali živali, npr. za razmnoževanje, gnezdenje, prehranjevanje, počitek, prezimovanje, selitve, ki bi jih projekt lahko prizadel?	NE V okolici posega so potrjene in pričakovane zaščitene, ogrožene in/ali pomembne vrste. Poseg je načrtovan na že degradiranem območju, negativnih vplivov (uničenje vrst in njihovih habitatov ter motnje vrst med gradnjo in obratovanjem) ni.	
18.	Ali se na lokaciji ali okoli nje nahajajo kakšna vodna telesa (celinske, obalne, morske ali podzemne vode), na katera bi projekt lahko vplival?	DA Projekt se nahaja na VT podzemne vode 1004 – Julijske Alpe v porečju Save. Projekt se nahaja neposredno ob Savi Dolinki, vendar med gradnjo in delovanjem ni poseganj v vodno telo ali brežino vodotoka. Med delovanjem so predvidene emisije padavinskih voda v Savo (iz streh in parkirnih površin), ki se predhodno čistijo preko lovilca olj.	NE Vpliv padavinskih voda je zanemarljiv oz. se stanje glede na obstoječe stanje izboljšuje. Zaradi urejene fekalne kanalizacije (predviden je nastanek manjših količin komunalnih odpadnih voda), kjer se odpadne vode čistijo na komunalni čistilni napravi, ni vpliva na podzemne in površinske vode.
19.	Ali se na lokaciji ali okoli nje nahajajo vodovarstvena območja, na katera bi projekt lahko vplival?	NE Projekt ne leži na VVO.	
20.	Ali obstajajo na lokaciji ali okoli nje kakšna območja ali pojavi visoke krajinske, slikovite ali estetske vrednosti, na katere bi projekt lahko vplival?	NE Projekt se nahaja na degradiranem industrijskem območju, ki se sanira. S sanacijo območja se bistveno izboljša estetska vrednost območja.	
21.	Ali se projekt nahaja na vidno izpostavljenem kraju, kjer ga bo verjetno videlo mnogo ljudi?	DA Območje se nahaja v osrednjem delu naselja, v dolini, ki je vidna iz drugih višjih predelov naselja Jesenice.	NE Z izvedbo sanacije se obravnavanem območju dviguje kvaliteta bivanja na širšem območju, ter privlačnost za zadrževanje na obravnavanem območju. Ne bo pomembnih škodljivih učinkov večjega obsega.

Naknadno preverjanje, ali gre pri projektu, ki se financira iz kohezijskega sklada EU, za poseg z vplivi na okolje, za katerega bi bilo treba izvesti presojo vplivov na okolje

Dejstva, ki jih je treba preveriti:		c) Značilnosti možnega učinka, ob upoštevanju:	
		<ul style="list-style-type: none"> • obsega učinka (geografskega območja in števila prizadetega prebivalstva); • čezmejne narave učinka; • obsega in kompleksnosti učinka; • verjetnosti učinka; • trajanja, pogostosti in povratnosti učinka. 	
		Verjetno DA / Verjetno NE Kratko pojasnilo	Če verjetno DA - ali bo učinek pomemben? Da/Ne – Zakaj?
22.	Ali obstajajo na lokaciji ali okoli nje kakšne poti, ki jih javnost uporablja za rekreacijo in podobne aktivnosti, na katere bi projekt lahko vplival?	NE Na območju ni poti.	
23.	Ali obstajajo na lokaciji ali okoli nje kakšne prometnice, kjer bi lahko nastajali prometni zastoji ali ki povzročajo okoljske probleme, na katere bi projekt lahko vplival?	NE Projekt posega na interne poti znotraj opuščenega industrijskega kompleksa. Na zunanje ceste se umešča v prometno odmaknjen del mesta Jesenic. Zaradi gradnje ali delovanja se ne pričakujejo prometni zastoji.	
24.	Ali obstajajo na lokaciji ali okoli nje območja ali pojavi zgodovinskega ali kulturnega pomena, na katere bi projekt lahko vplival?	DA Območje se nahaja severno od območja in objektov kulturne dediščine.	NE Po predvideni sanaciji se izboljša dostopnost območja in objektov predstavitev kulturne dediščine, s čimer se izboljšajo pogoji za aktivno varstvo le-teh. Ne bo pomembnih škodljivih učinkov večjega obsega.
25.	Ali na kraju ali v njegovi okolici že obstajajo rabe prostora (npr. stanovanja, vrtovi, druga zasebna zemljišča, obrt in industrija, trgovina, rekreacija, javne površine in objekti, kmetijstvo, gozdarstvo, turizem, rudarstvo, kamnolom, energetski objekti) na katere bi projekt lahko vplival?	NE V okolici se nahajajo opuščeni industrijski objekti, objekti centralnih dejavnosti (muzejski sklop Stara Sava) in nakupovalni centri. Projekt predstavlja sanacijo degradiranega območja, pri čemer ni pričakovati negativnega vpliva na okolico.	
26.	Ali obstajajo na lokaciji ali okoli nje gosto naseljena ali gosto pozidana območja, na katere bi projekt lahko vplival?	DA Jesenice so večje in gosto naseljeno ter pozidano območje, predvsem zaradi pomanjkanja prostora v ozki dolini. Projekt je umeščen v prometno odmaknjen del mesta Jesenic.	NE Sama izvedba projekta nima pomembnega škodljivega učinka na prebivalce Jesenic večjega obsega, ker ne spreminja bistvenih prostorskih razmerij v mestu.

Naknadno preverjanje, ali gre pri projektu, ki se financira iz kohezijskega sklada EU, za poseg z vplivi na okolje, za katerega bi bilo treba izvesti presojo vplivov na okolje

Dejstva, ki jih je treba preveriti:		c) Značilnosti možnega učinka, ob upoštevanju:	
		<ul style="list-style-type: none"> • obsega učinka (geografskega območja in števila prizadetega prebivalstva); • čezmejne narave učinka; • obsega in kompleksnosti učinka; • verjetnosti učinka; • trajanja, pogostosti in povratnosti učinka. 	
		Verjetno DA / Verjetno NE Kratko pojasnilo	Če verjetno DA - ali bo učinek pomemben? Da/Ne – Zakaj?
27.	Ali se na lokaciji ali okoli nje nahajajo objekti s posebej občutljivimi skupinami prebivalstva, kot so bolnišnice, zdravilišča, šole, vrtci, ali z objekti, kjer se pogosto zadržujejo, srečujejo večje skupine ljudi (npr. za verske obrede, društvene aktivnosti) ?	DA Območje projekta se nahaja na delu Jesenic, kjer ni prisotnih občutljivih skupin prebivalstva. Odpira pa projekt z urbano prenovalo večjo dostopnost prebivalstva do trgovskih centrov in tržnice, kjer se lahko zadržuje večje število ljudi.	NE Sam projekt prenove je namenjen oživitvi obravnavanega dela mesta Jesenic in lahko sprejme večje skupine ljudi, za kar je na voljo ustrezna infrastruktura (parkirišča, široke površine za peš promet itd).
28.	Ali se na lokaciji ali okoli nje nahajajo pomembne, visokokakovostne ali redke dobrine, na katere bi projekt lahko vplival? (npr. gozdovi s poudarjeno lesnoproizvodno funkcijo, kmetijska zemljišča z visoko boniteto, trajni nasadi, območja agromelioracij, viri pitne vode, akumulacijska jezera, komercialni ribniki, ribogojnice, vode posebnega pomena v ribištvu, rudniki)	DA V širši okolici se nahaja akumulacijski bazen HE Moste. Vendar poseg nima vpliva na vodno telo Save.	NE S izvedbo projekta se izboljšuje komunalna in prometna infrastruktura območja.
29.	Ali se projekt umešča na potresno ogroženo območje, na območje pogrezanja tal, zemeljskih ali snežnih plazov, erozije, poplav, ekstremnih ali neugodnih klimatskih razmer, kot so temperaturne inverzije, megla, močni vetrovi, ki bi lahko povzročili, da bo projekt povzročil okoljske probleme?	NE Projekt se umešča znotraj mestnega prostora, na katerem ni posebnih nevarnosti.	
30.	Ali obstajajo kaki drugi načrti ali projekti za prihodnjo rabo zemljišč na lokaciji ali okoli nje, na katere bi projekt lahko vplival?	NE Na območju sanacije degradiranega območja in v okolici ni znanih projektov oz. načrtov za prihodnjo rabo zemljišč.	

Naknadno preverjanje, ali gre pri projektu, ki se financira iz kohezijskega sklada EU, za poseg z vplivi na okolje, za katerega bi bilo treba izvesti presojo vplivov na okolje






Dejstva, ki jih je treba preveriti:		c) Značilnosti možnega učinka, ob upoštevanju:	
		Verjetno DA / Verjetno NE Kratko pojasnilo	Če verjetno DA - ali bo učinek pomemben? Da/Ne – Zakaj?
31.	Ali obstajajo katerikoli drugi dejavniki, ki bi morali biti upoštevani, kot npr. posledični razvoj gradenj, ki bi lahko imele okoljske posledice, ali možnost kumulativnih učinkov z drugimi obstoječimi ali načrtovanimi projekti v tem prostoru?	NE	

Naknadno preverjanje, ali gre pri projektu, ki se financira iz kohezijskega sklada EU, za poseg z vplivi na okolje, za katerega bi bilo treba izvesti presojo vplivov na okolje

Tabela 3: Sklepna ocena

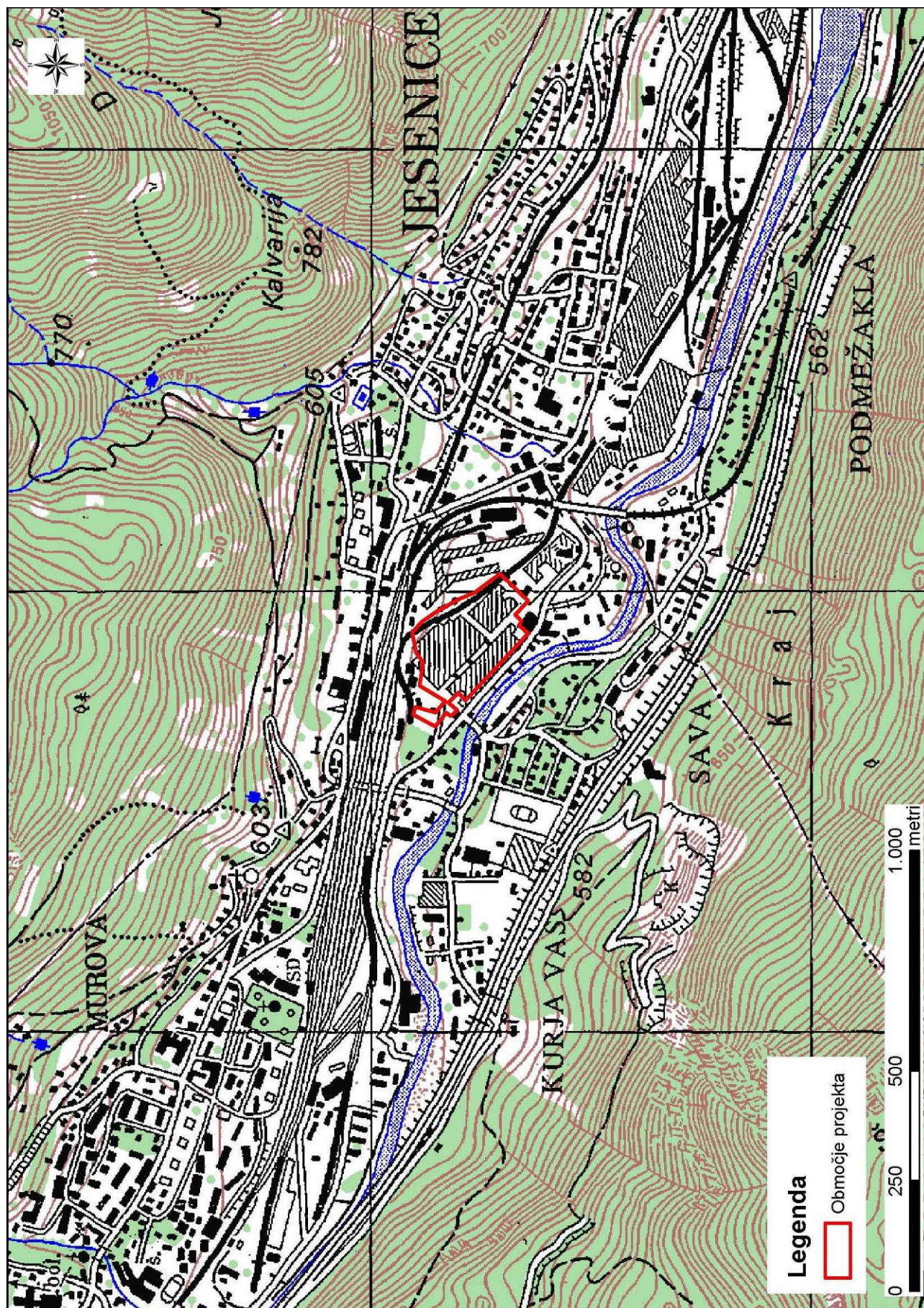
Zaključki - povzetek ugotovitev iz tabele 2	
a	<p>Značilnosti projekta</p> <p>Predmet projekta je sanacija degradiranega območja Fiprom. Na območju se gradi nova komunalna infrastruktura (fekalna, meteorna, vodovod, elektro, plinovod, vročevod, TK in KKS omrežje, ter omrežje javne razsvetljave), urejajo cestne povezave, gradijo parkirne površine in površine za pešce. Hkrati se odstranjujejo obstoječi objekti (večinoma prizidki in nadstrešnice).</p> <p>Komunalna infrastruktura:</p> <ul style="list-style-type: none"> - fekalna kanalizacija - 515 m - meteorna kanalizacija - 287 m - vodovodno in hidrantno omrežje - 503 m - NN elektro omrežje - 297 m - javna razsvetljava - 297 m - plinovod - 367 m - vročevod - 352 m - TK in KKS omrežje - 433 m <p>Prometna ureditev</p> <ul style="list-style-type: none"> - cesta - 287 m - površine za mirujoči promet - 197 PM <p>Odstranitev - 19 objektov</p>
b	<p>Značilnosti lokacije</p> <p>Jesenice (576 m n.v., 13.429 preb.) so industrijsko mesto, ki se nahaja v ozki zgornjesavski dolini med Julijskimi Alpami na jugu in Karavankami na severu. Po dnu doline, skozi mesto teče Sava Dolinka. Projekt se nahaja neposredno ob Savi.</p>
c	<p>Značilnosti možnih učinkov</p> <p>V času gradnje in morebitne kasnejše razgradnje so možne kratkotrajne, lokalno omejene motnje v okolju (prašenje, smrad, hrup, moten promet in dostop). Med gradnjo je moteno življenje (hrup, prašenje) manjšemu številu prebivalcev (okvirno 20 prebivalcev). Vsi nezaželeni vplivi med gradnjo so reverzibilni ter se po zaključku gradnje končajo oz. se porazgubijo v okolju brez večjih posledic. Ni predvidenih nezaželenih čezmejnih vplivov oz. vplivov z kompleksnimi učinki.</p> <p>Odpadne vode se odvodnjavajo na obstoječo centralno komunalno čistilno napravo, ki ima zadostne kapacitete za čiščenje in zato ne prihaja do škodljivih emisij v tla oz. podzemne in površinske vode. Za vsako morebitno napravo, ki povzroča večje emisije v okolje, mora biti pridobljeno okoljevarstveno dovoljenje ter po potrebi izvedena tudi ločeno presoja vplivov na okolje. Z realizacijo projekta ne prihaja do čezmejnih vplivov, oz. do obsežnih in kompleksnih vplivov. Predvidevajo se predvsem pozitivni učinki na okolje saj projekt predstavlja sanacijo degradiranega območja. Zmanjšujejo se vplivi na površinske vode (ureditev odvajanja komunalnih odpadnih voda). Ugodni so tudi učinki na predstavitev kulturne dediščine. Ni verjetno pomembnih vplivov na nobeno sestavino okolja. Poleg splošnih ukrepov, ki sledijo iz zakonodaje, pri projektu ni potrebno izvajati dodatnih omilitvenih ukrepov.</p>
Predlog ocenjevalca (označi):	
<input checked="" type="checkbox"/> <u>Za projekt ni treba izvesti presoje vplivov na okolje in presoje sprejemljivosti vplivov posega na varovana območja.</u>	
<input type="checkbox"/> Za projekt je treba izvesti presojo vplivov na okolje.	

Naknadno preverjanje, ali gre pri projektu, ki se financira iz kohezijskega sklada EU, za poseg z vplivi na okolje, za katerega bi bilo treba izvesti presojo vplivov na okolje

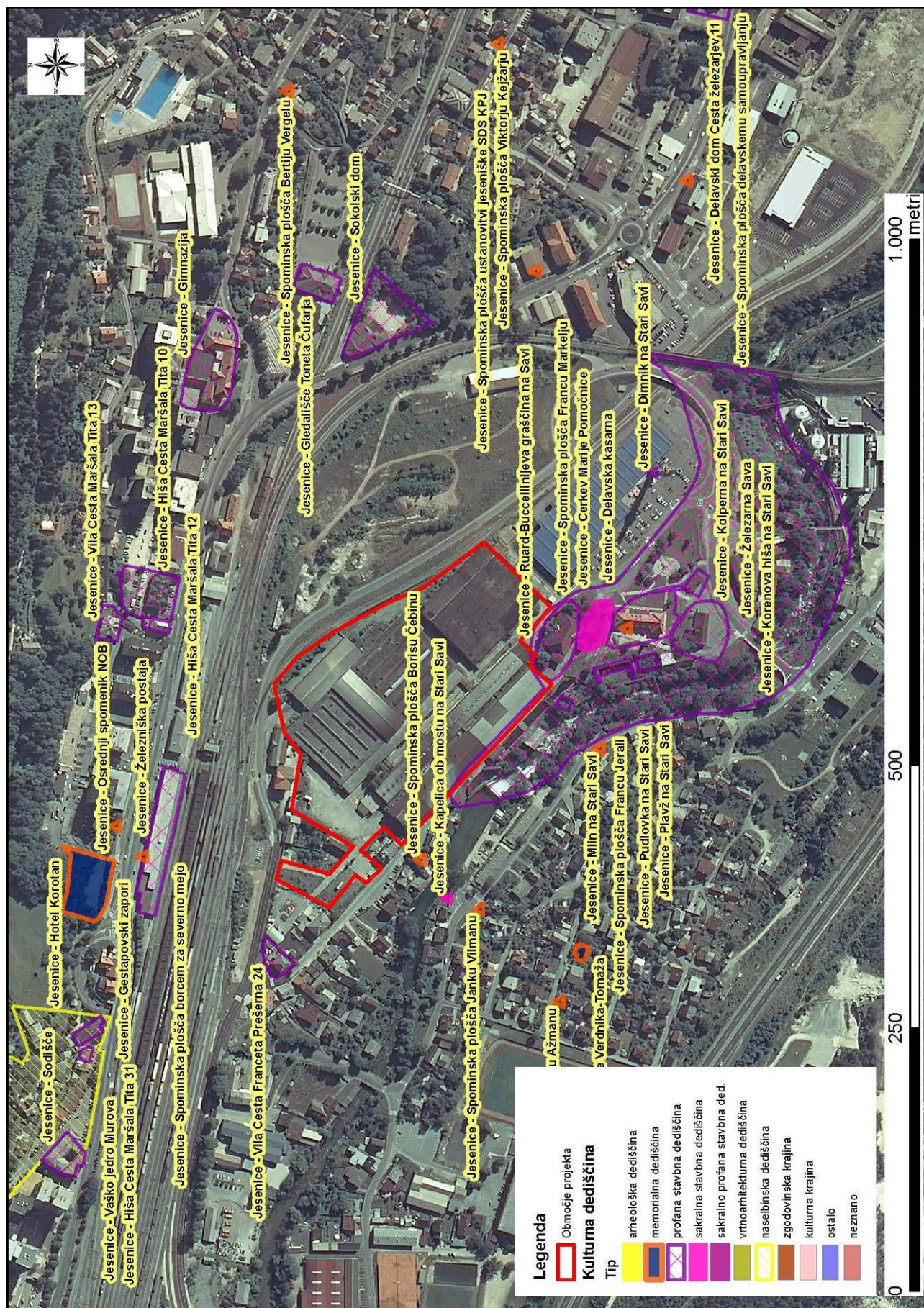
Izpolnili: ime in priimek tiskano	ALJOŠA JASIM TAHIR	MATEJA GANC	JERNEJ ČERVEK	MARKO KOVAČ	TATJANA GREGORC
Dne:	3.4.2015	3.4.2015	3.4.2015	3.4.2015	3.4.2015
Podpis:					

GRAFIČNE PRILOGE:

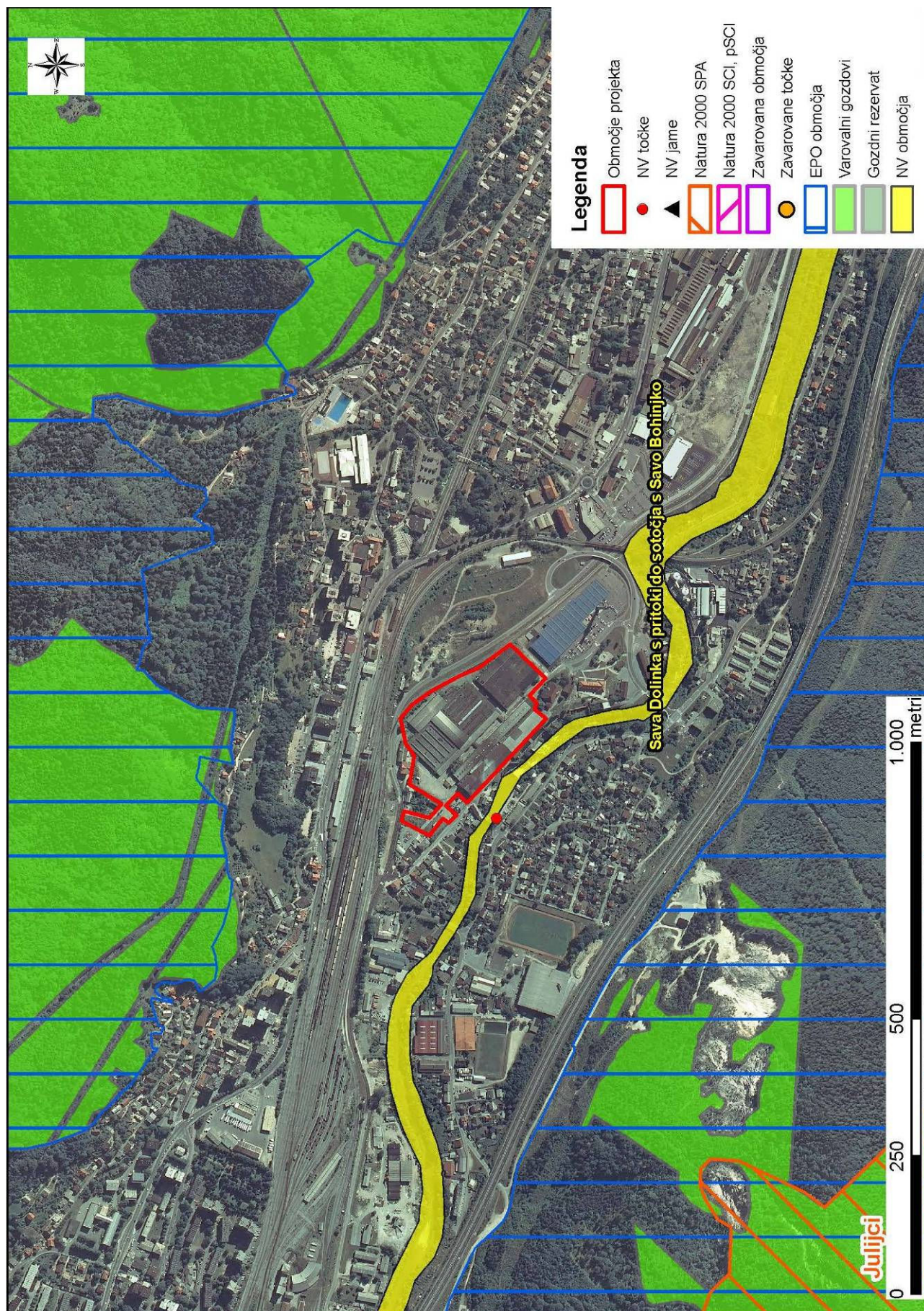
Naknadno preverjanje, ali gre pri projektu, ki se financira iz kohezijskega sklada EU, za poseg z vplivi na okolje, za katerega bi bilo treba izvesti presojo vplivov na okolje



Naknadno preverjanje, ali gre pri projektu, ki se financira iz kohezijskega sklada EU, za poseg z vplivi na okolje, za katerega bi bilo treba izvesti presojo vplivov na okolje



Naknadno preverjanje, ali gre pri projektu, ki se financira iz kohezijskega sklada EU, za poseg z vplivi na okolje, za katerega bi bilo treba izvesti presojo vplivov na okolje



Naknadno preverjanje, ali gre pri projektu, ki se financira iz kohezijskega sklada EU, za poseg z vplivi na okolje, za katerega bi bilo treba izvesti presojo vplivov na okolje

