

Naknadno preverjanje, ali gre pri projektu, ki se financira iz kohezijskega sklada EU, za poseg z vplivi na okolje, za katerega bi bilo treba izvesti presojo vplivov na okolje

Tabela 1 : Osnovni podatki o projektu

a.	Zap.št. po seznamu OP13.1.4.1.05.0074
b.	Naziv projekta ¹ KANALIZACIJA JAVORJE
c.	Investitor ² Občina Gorenja vas - Poljane
d.	Območje in lega nameravanega posega ³ Občina/e: Gorenja vas - Poljane Katastrske občine (ali parcelne številke, če je k.o. samo ena) : k.o. Dolenčice - 2038 k.o. Podvrh - 2037 Geografski opis lege v prostoru: Občina Gorenja vas – Poljane se nahaja v severozahodnem delu Republike Slovenije, spada v Gorenjsko regijo, leži na hribovitem območju, v porečju reke Sore, zahodno ob Škofje Loke. Od Kranja je oddaljena 15 km, od Ljubljane pa 20. Območje urejanja so naselja Murave, Javorje, Dolenčice in Četena Ravan. Omenjena naselja se nahajajo na severnem delu občine, na strmih južnih pobočjih v škofjeloškem hribovju, južno od smučišča Stari Vrh. Javorje ležijo na 697 metrih nadmorske višine in imajo 170 prebivalcev, Murave ležijo na 770 m.n.v. in imajo 65 prebivalcev, Dolenčice ležijo na 635 m.n.v., v naselju stalno prebiva 59 ljudi. Četena Ravan, na nadmorski višini 880 m, je gručasta vasica z 32 stalno naseljenimi prebivalci in številnimi počitniškimi hišicami ter razširjenim kmečkim turizmom. Opis stanja okolja in osnovne značilnosti lokacije: Odvajanje odpadnih voda je na obravnavanem območju neurejeno, komunalne odpadne vode se iz stavb odvajajo preko pretočnih greznic in nato ponikajo v tla. Navedeno povzroča onesnaževanje okolja, ogroža zdravje ljudi in poslabšuje geomehansko stabilnost tal, saj izvedene geomehanske raziskave terena kažejo na plazovitost območja. Padavinska voda s streh in utrjenih površin je speljana deloma v obstoječe kanale, deloma na nižji teren in v bližnje jarke, manjši del pa v ponikalnice. Ekološko in kemijsko stanje najbližjega večjega vodotoka (tangirani potoki se po ca 5 km izlivajo v Poljansko Soro) je dobro oz. zelo dobro. Kemijsko stanje podzemnih voda je dobro.
e.	Kratek opis projekta Vsebina ⁴ (objekti/aktivnosti/naprave/obrat) Na zgoraj opisanem območju se načrtuje kanalizacijsko omrežje v ločenem sistemu. Pokazalo se je, da gradnja kanala iz Četene Ravni v Javorje zaradi dolžine in zahtevnosti terena ekonomsko ni smiselna, zato se izvede dva ločena kanalizacijska sistema. En kanalizacijski sistem se izvede v naselju Četena Ravan, drug pa na območju naselij Javorje, Murave in Dolenčica, kanali potekajo v večjem delu v cestah, deloma po travniških površinah. Poseg omogoča doseganje ustreznih okoljskih standardov na področju javne komunalne infrastrukture. Padavinska voda se odvodnjava po obstoječem sistemu in ni predmet tega projekta.

¹ v projektni prijavi se za projekt uporablja izraz »investicija«, v predpisih o varstvu okolja pa »poseg v okolje«

² upravičenec

³ z označeno lokacijo nameravanega posega na pregledni karti velikosti A4 ali A3 (Atlas okolja)

⁴ naštetih je treba vse načrtovane aktivnosti in jih po potrebi ločeno opisati

Naknadno preverjanje, ali gre pri projektu, ki se financira iz kohezijskega sklada EU, za poseg z vplivi na okolje, za katerega bi bilo treba izvesti presojo vplivov na okolje

	<p>Kanalizacijski sistem Četena Ravan je zasnovan gravitacijsko proti jugovzhodu, kjer je ob cesti predvidena majhna tipska biološka čistilna naprava (ČN) z izpustom v neimenovani potok, pritok potoka Podprevalščica. Glede na konfiguracijo terena, obstoječe vodne razmere in možnosti za lokacijo čistilne naprave, se ostala tri naselja povežejo v skupen kanalizacijski sistem s čistilno napravo v Dolenčicah, odmaknjeno jugovzhodno od naselja, katere izpust je speljan v neimenovani vodotok v povodju Poljanske Sore. Na območju sta potrebni tudi dve črpališči in sicer za del nižje ležečega naselja Murave in del nižje ležečega naselja Javorje. Priklopi se 90% oziroma 294 od skupno 326 prebivalcev.</p>			
	<p>Dimenzije Skupna dolžina obeh kanalizacijskih sistemov je 4539 m, od tega je dolžina kanalizacije v naselju Četena Ravan 324 m. Čistilna naprava Četena Ravan ima kapaciteto 89 PE (populacijskih enot), njena bruto tlorisna površina znaša 83,10 m². Čistilna naprava Dolenčice ima kapaciteto 503 PE, bruto tlorisno površino 273,50 m² in dovodno cesto dolžine 60 m.</p>			
	<p>Način izvedbe (tehnologije, snovi ipd) Gradnja kanalizacije se izvaja strojno, izkop in zakop z gradbeno mehanizacijo. Strojni izkop se izvaja na celotni trasi kanalov, razen na območju obstoječih komunalnih vodov, kjer se izkop izvaja ročno. Na tamponski material se položijo cevi, ki se jih zasuje, material pa se obenem komprimira in vibracijsko utrjuje. Kanalizacijska mreža se izvede vodotesno, iz polipropilenskih (PP) cevi. Vseposvoda kjer je na voljo dovolj naravnega padca se odtok izvede gravitacijsko, pri čemer se upošteva kriterije minimalnih in kritičnih hitrosti. Kjer gravitacijski odtok ni možen so projektirani tlačni vodi. V pripadajoča črpališča se vgradi po dve potopni črpalčki (ena v obratovanju, druga rezervna), ki obratujeta izmenično. Za potrebe čiščenja je predvidena izgradnja dveh tipskih mehansko bioloških komunalnih čistilnih naprav. Mehanska stopnja je izvedena kot usedalnik, biološka stopnja pa kot prefabricirana naprava – precejalnik s prisilnim prezračevanjem. Delovanje naprav je samodejno, potopne črpalke se krmilijo prek časovnih stikal. Za dostop do ČN Dolenčice se uredi cesta in prostor za obračanje vozil, dostop do ČN Četena Ravan je iz obstoječe ceste. Po izvedbi del se okolico v katero se je posegalo povrne v prvotno stanje, obstoječe ceste se ponovno asfaltirajo, površine ČN se humusira in zaseje s travo ter jih ogradi z aluminijasto žično ograjo.</p>			
	<p>Namen in cilji, ki se dosegajo s projektom Cilji projekta so: izgradnja kanalizacijskega sistema Četena Ravan in male komunalne čistilne naprave Četena Ravan, izgradnja kanalizacijskega sistema Murave – Javorje – Dolenčice in MKČN Dolenčice. Strateški cilji, ki se dosegajo s projektom so: zmanjševanje emisij iz komunalnih virov onesnaženja v vode, varovanje tal in podtalnice, varovanje zdravja, usposobitev kanalizacijskega sistema v skladu z okoljskimi zahtevami, izboljšanje stanja komunalne infrastrukture, zagotavljanje okoljskih standardov na področju odvajanja in čiščenja odpadnih voda.</p>			
f.	<p>Ali je bilo za izvedbo projekta treba pridobiti gradbeno dovoljenje?</p> <table border="1" style="width: 100%;"> <tr> <td style="text-align: center;"><u>DA</u></td><td style="text-align: center;">Ne</td></tr> </table> <p>Če DA, vrsta (tip) objekta in št. GD Vrsta objekta: 22231 Cevovodi za odpadno vodo 22232 Čistilne naprave Številka GD: 351-42/2010, z dne 31.3.2010</p>		<u>DA</u>	Ne
<u>DA</u>	Ne			
g.	<p>Ali je bilo za izvedbo projekta pridobljeno katero drugo dovoljenje?</p> <table border="1" style="width: 100%;"> <tr> <td style="text-align: center;"><u>DA</u></td><td style="text-align: center;">Ne</td></tr> </table> <p>Če DA, katero ARSO, vodno soglasje št. 35507-1396/2009-3, 10.8.2009 ZVKDS, kulturnovarstveno soglasje št. 712/2009-MP-MT, 22.12.2009</p>		<u>DA</u>	Ne
<u>DA</u>	Ne			
h.	<p>Ali se s projektom načrtujejo posegi iz Priloge I Direktive o PVO ?</p> <table border="1" style="width: 100%;"> <tr> <td style="text-align: center;">Da</td><td style="text-align: center;"><u>NE</u></td></tr> </table> <p>Če da, navedba posega/posegov skladno s Prilogo I</p>		Da	<u>NE</u>
Da	<u>NE</u>			

Naknadno preverjanje, ali gre pri projektu, ki se financira iz kohezijskega sklada EU, za poseg z vplivi na okolje, za katerega bi bilo treba izvesti presojo vplivov na okolje

i.	Ali se s projektom načrtujejo posegi iz 2. člena Uredbe o PVO ⁵ ?	
	Da	<u>NE</u>
	Če da, št. posega/posegov in opis skladno s Prilogo 1 Uredbe o PVO	
j.	Ali se s projektom načrtujejo posegi iz Priloge II Direktive o PVO ?	
	<u>DA</u>	Ne
	Če da, navedba posega/posegov skladno s Prilogo I 10. Infrastrukturni projekti b) urbanistični projekti, vključno s projekti za gradnjo nakupovalnih središč in parkirišč 11. Drugi objekti (c) čistilne naprave za odpadne vode (projekti, ki niso vključeni v Prilogo I)	
k.	Ali se s projektom načrtujejo posegi iz 3. člena Uredbe o PVO?	
	<u>DA</u>	Ne
	Če DA, št. posega/posegov in opis skladno s Prilogo 1 Uredbe o PVO E.I.11 Objekti za zbiranje in odvajanje komunalnih odpadnih voda, komunalnih odpadnih voda skupaj z industrijskimi odpadnimi vodami ali s padavinskimi vodami (kanalizacija) z dolžino vodov nad 500 m, razen priključkov	
l.	Ali je bil projekt načrtovan s planom/programom, za katerega je bila izvedena celovita presoja vplivov na okolje?	
	<u>DA</u>	NE
	Če DA, ime in leto sprejema plana/programa Operativni program krepitve regionalnih razvojnih potencialov za obdobje 2007 - 2013: Republika Slovenije, Služba vlade RS za lokalno samoupravo in regionalno politiko (julij, 2007).	
m.	Ali so bili s planom /programom kot pogoj za sprejemljivost tega projekta določeni omilitveni ukrepi?	
	<u>DA</u>	NE
	Če DA, kateri Opis splošnih ukrepov iz Operativnega programa je naveden v zaključnem poročilu.	

⁵ Uredba o posegih v okolje, za katere je treba izvesti presojo vplivov na okolje (Uradni list RS, št. 51/14)

Naknadno preverjanje, ali gre pri projektu, ki se financira iz kohezijskega sklada EU, za poseg z vplivi na okolje, za katerega bi bilo treba izvesti presojo vplivov na okolje

Tabela 2: Preveritev verjetnosti pomembnih vplivov projekta na okolje z uporabo meril⁶

Dejstva, ki jih je treba preveriti:		c) Značilnosti možnega učinka, ob upoštevanju:	
		Verjetno DA / Verjetno NE Kratko pojasnilo	Če verjetno DA - ali bo učinek pomemben? Da/Ne – Zakaj?
a) Glede značilnosti projekta/posegov v okolje:			
1.	Ali bo gradnja, delovanje ali razgradnja projekta vključevala dejanja, ki bodo povzročila fizične spremembe na kraju samem (topografija, raba zemljišč, spremembe vodnih teles itd.)?	<p>DA Gradnja, delovanje in razgradnja kanalizacije ne povzročajo spremembe topografije terena, in vodnih teles, ker se objekti nahajajo v tleh in so s površine večinoma nevidni. Objekti ne bodo spremenili lastnosti tal, rabe zemljišč in/ali vodnih teles, ker so večinoma umeščeni v obstoječa cestna telesa.</p> <p>Izjema je gradnja ČN, ki spreminjata rabo zemljišč (posegajo na kmetijske površine). Dovozne ceste so obstoječe poti, ki se razširijo.</p>	<p>NE Učinek ne bo pomemben zaradi majhnega obsega zasedene površine (do 500 m²) in posledično ni pričakovati ostalih kompleksnejših posledic.</p>
2.	Ali bo projekt funkcionalno ali prostorsko povezan z drugimi istovrstnimi že izvedenimi ali načrtovanimi projekti, tako da bodo skupni vplivi na okolje pomembnejši od vpliva posamičnih projektov?	<p>NE Izgradnja kanalizacije s ČN je zaključen samostojni infrastrukturni sistem ter nima vpliva na ostalo infrastrukturo.</p>	
3.	Ali bodo pri gradnji ali delovanju rabljeni naravni viri, kot so tla, voda, surovine ali energija, zlasti neobnovljivi ali redki viri?	<p>Verjetno DA Ne gre za projekt, ki bi v času gradnje ali obratovanja potreboval večje količine energije ali snovi. Gradnja ČN bo povzročila trajno zasedbo prostora.</p>	<p>NE Učinek ne bo pomemben zaradi majhnega obsega zasedenega prostora (ca 500 m²) in posledično ni pričakovati ostalih kompleksnejših posledic.</p>

⁶ iz Direktive, Priloge III in Uredbe o PVO, Priloge 2

Naknadno preverjanje, ali gre pri projektu, ki se financira iz kohezijskega sklada EU, za poseg z vplivi na okolje, za katerega bi bilo treba izvesti presojo vplivov na okolje

Dejstva, ki jih je treba preveriti:		c) Značilnosti možnega učinka, ob upoštevanju:	
		Verjetno DA / Verjetno NE Kratko pojasnilo	Če verjetno DA - ali bo učinek pomemben? Da/Ne – Zakaj?
4.	Ali bo projekt vključeval rabo, shranjevanje, transport, ravnanje ali proizvodnjo snovi, ki bi bile lahko škodljive za zdravje ali za okolje ali ki bi lahko predstavljale tveganje za zdravje ljudi (dejansko in domnevno)?	DA Fekalna kanalizacija je namenjena transportu komunalne odpadne vode od porabnika do čistilne naprave. Odpadna komunalna voda predstavlja tveganje za onesnaženje pitne vode s patogenimi mikroorganizmi v primeru, da pride do loma cevi, ali okvare na ČN in posledično izpuščanja v podtalnico z morebitnim mešanjem s pitno vodo.	NE Glede na obstoječe stanje, ko odpadne vode prehajajo brez čiščenja v podzemne vode, se v bodoče stanje izboljšuje. Učinek morebitne napake na predvidenem kanalizacijskem omrežju ni pomemben, ker bi morebitni lom na omrežju povzročil majhne (manjše od obstoječega stanja) in kratkotrajne izpuste, ki ne bi ogrozili virov pitne vode.
5.	Ali bodo v življenjskem ciklu projekta nastajali odpadki ?	DA V času gradnje in morebitne razgradnje bodo nastajali mešani gradbeni nenevarni odpadki (zemljina, beton, cevi itd). Med delovanjem na ČN, nastaja zaradi čiščenja odpadnih voda blato. Pri čiščenju kanalov nastajajo manjše količine nenevarnih odpadkov (blato, pesek).	NE Učinek ne bo pomemben, ker bodo nastajali odpadki le občasno ter v majhnem obsegu. Odpadke je možno predelati in/ali odložiti brez kompleksnih posledic na okolje, skladno z veljavno zakonodajo.
6.	Ali bodo v zrak izpuščene kake nevarne, strupene ali škodljive snovi?	NE Ne gre za projekt, ki bi v času gradnje ali obratovanja v zrak izpuščal večje količine nevarnih, strupenih ali škodljivih snovi. Možne so lokalne emisije neškodljivega smradu, ki pa ne bodo vplivale na lokalno prebivalstvo zaradi tehnološke izvedbe ČN (podzemno s bio-filtri) ter oddaljenosti od hiš.	

Naknadno preverjanje, ali gre pri projektu, ki se financira iz kohezijskega sklada EU, za poseg z vplivi na okolje, za katerega bi bilo treba izvesti presojo vplivov na okolje

Dejstva, ki jih je treba preveriti:		c) Značilnosti možnega učinka, ob upoštevanju:	
		Verjetno DA / Verjetno NE Kratko pojasnilo	Če verjetno DA - ali bo učinek pomemben? Da/Ne – Zakaj?
7.	Ali bo projekt povzročil hrup in vibracije ali v okolje oddajal svetlobo, toplotno ali elektromagnetno sevanje?	DA Gradnja in delovanje kanalizacijskega in vodovodnega omrežja bodo povzročali hrup le v času gradnje. Medtem ko bo delovanje ČN povzročalo hrup tudi v času delovanja. Ostalih sevanj ter emisij ne bo.	NE Hrup med gradnjo bo kratkotrajen, omejen na dnevni čas in najožjo okolico in ne bo povzročal prekomernih obremenitev. Emisije hrupa ČN v času delovanja bodo nizke intenzitete (delovanje kompresorjev za vpihovanje zraka, ki se nahajajo v zaprtih prostorih). Zaradi lokacije ČN (več kot 60 m do prve stanovanjske hiše) temu hrupu, prebivalci ne bodo izpostavljeni.
8.	Ali bo projekt povzročil družbene razlike, npr. v demografiji, tradicionalnem načinu življenja, zaposlitvi?	NE	
9.	Ali obstaja nevarnost onesnaženja tal ali vode (površinske, podzemne, priobalne vode ali morja) zaradi izpustov onesnaževal ?	NE Delovanje fekalne kanalizacije načeloma preprečuje onesnaževanje tal in vode. Glede na obstoječe stanje ko odpadne vode prehajajo brez ustreznega čiščenja v podzemne vode bo v bodočem stanju, ko se bo odpadna voda čistila na ČN stanje izboljšano.	
10.	Ali obstaja npr. zaradi uporabljenih snovi ali tehnologije tveganje nastanka nesreč v življenjskem ciklu projekta, ki bi lahko vplivale na zdravje ali na okolje?	DA Odpadna komunalna voda predstavlja tveganje za onesnaženje pitne vode s patogenimi mikroorganizmi, ter škodljive učinke na ekološko stanje reke v primeru, da pride do loma cevi, izpuščanja v podtalnico ali izpada delovanja čistilne naprave.	NE Glede na obstoječe stanje, ko odpadne vode prehajajo brez ustreznega čiščenja v podzemne, bo v bodoče stanje izboljšano. Učinek morebitne napake na predvidenem kanalizacijskem omrežju in/ali ČN bi povzročil kratkotrajne (do odprave napake) izpuste, ki ne bi ogrozili virov pitne vode oz. bi bili le ti enaki obstoječemu stanju.
b) Glede značilnosti lokacije/prostora, v katerega se projekt umešča			

Naknadno preverjanje, ali gre pri projektu, ki se financira iz kohezijskega sklada EU, za poseg z vplivi na okolje, za katerega bi bilo treba izvesti presojo vplivov na okolje

Dejstva, ki jih je treba preveriti:		c) Značilnosti možnega učinka, ob upoštevanju:	
		Verjetno DA / Verjetno NE Kratko pojasnilo	Če verjetno DA - ali bo učinek pomemben? Da/Ne – Zakaj?
11.	Ali se z izvedbo projekta spreminja dejanska raba zemljišč?	DA Kanalizacija se gradi v trasi obstoječih javnih poti. Na območju kmetijskih površin se izvede čistilna naprava.	NE Trajni učinek spremembe dejanske rabe iz kmetijskih površin v pozidana zemljišča ne bo pomemben zaradi majhnega obsega (okvirno 500 m ²) spremembe, ki ne bo povzročila kompleksnih učinkov.
12.	Ali se projekt umešča na doslej nepozidano območje, s čimer se bodo trajno spremenile lastnosti in raba tal?	DA Gradnja ČN bo povzročila trajno zasedbo prostora.	NE Učinek ne bo pomemben zaradi majhnega obsega zasedene površine (okvirno 500 m ²) in posledično ni pričakovati ostalih kompleksnejših posledic.
13.	Ali na lokaciji ali v njeni okolici obstajajo kaka območja, ki so že onesnažena ali jim je povzročena okoljska škoda, npr. ker so prekoračeni veljavni okoljski standardi, na katere bi projekt lahko dodatno vplival?	NE	
14.	Ali obstajajo na lokaciji ali v njeni okolici območja s posebnimi pravnimi režimi, varovana zaradi svoje ekološke, krajinske, kulturne ali druge vrednosti, na katere bi projekt lahko vplival?		

Naknadno preverjanje, ali gre pri projektu, ki se financira iz kohezijskega sklada EU, za poseg z vplivi na okolje, za katerega bi bilo treba izvesti presojo vplivov na okolje

Dejstva, ki jih je treba preveriti:		c) Značilnosti možnega učinka, ob upoštevanju: <ul style="list-style-type: none"> • obsega učinka (geografskega območja in števila prizadetega prebivalstva); • čezmejne narave učinka; • obsega in kompleksnosti učinka; • verjetnosti učinka; • trajanja, pogostosti in povratnosti učinka. 	
		Verjetno DA / Verjetno NE Kratko pojasnilo	Če verjetno DA - ali bo učinek pomemben? Da/Ne – Zakaj?
	<ul style="list-style-type: none"> • Območja in objekti kulturne dediščine 	DA Na obravnavanem območju izgradnje kanalizacije in v njeni okolici se nahaja več objektov in območij kulturne dediščine: - Dolenčice – Arheološko najdišče Lajše, EŠD: 12120 - Dolenčice – Hiša Dolenčice 6, EŠD: 13797 - Javorje pri Delnicah – Antični vodovod, EŠD: 12129 - Murave – Hiša Murave 2, EŠD: 16992 - Javorje pri Delnicah – Cerkev sv. Tilna, EŠD: 1866 - Četena Ravan – Hiša Četena Ravan 4, EŠD: 16979	NE V času gradnje bo potrebno na območjih arheološke dediščine izvajati nadzor arheologa, da se v primeru najdb ustavi gradnja in izvedejo arheološka izkopavanja. Ob izvajanju ukrepov je učinek začasen, kratkotrajen in nebitven, ter se po izgradnji vzpostavi prvotno stanje. V času gradnje lahko gradnja vpliva na začasno omejeno rabo in dostop do območij in objektov kulturne dediščine (kratkotrajen vpliv).
	<ul style="list-style-type: none"> • Naravne vrednote 	NE	
	<ul style="list-style-type: none"> • Zavarovana območja 	NE	
	<ul style="list-style-type: none"> • Varovalni gozdovi 	NE	
	<ul style="list-style-type: none"> • Gozdovi s posebnim namenom 	NE	
15.	Ali se na lokaciji ali v njeni okolici nahajajo posebna varstvena ali posebna ohranitvena območja po predpisih o ohranjanju narave (Natura 2000), na katera bi projekt lahko vplival ?	NE	
16.	Ali obstajajo kaka druga območja na kraju ali v njegovi okolici, ki so pomembna ali ranljiva zaradi svoje ekologije, na katere bi projekt lahko vplival, npr. mokrišča, visokogorje, gozdovi in druga gozdna zemljišča s poudarjenimi ekološkimi funkcijami?	NE	

Naknadno preverjanje, ali gre pri projektu, ki se financira iz kohezijskega sklada EU, za poseg z vplivi na okolje, za katerega bi bilo treba izvesti presojo vplivov na okolje

Dejstva, ki jih je treba preveriti:		c) Značilnosti možnega učinka, ob upoštevanju:	
		Verjetno DA / Verjetno NE Kratko pojasnilo	Če verjetno DA - ali bo učinek pomemben? Da/Ne – Zakaj?
17.	Ali se na kraju ali v njegovi okolici naseljujejo zaščitene, pomembne ali ogrožene vrste rastlin ali živali, npr. za razmnoževanje, gnezdenje, prehranjevanje, počitek, prezimovanje, selitve, ki bi jih projekt lahko prizadel?	NE	
18.	Ali se na lokaciji ali okoli nje nahajajo kakšna vodna telesa (celinske, obalne, morske ali podzemne vode), na katera bi projekt lahko vplival?	DA Večjih površinskih vodotokov na ožjem območju ni. Nahajajo se hudourniške grape v katere je tudi urejen iztok očiščenih voda iz obeh ČN. Na vodno telo podzemne vode Cerkljansko, Škofjeloško in Polhograjsko hribovje (Šifra VT: 1007) ne bo škodljivih učinkov oz. so predvideni koristni učinki zmanjševanja obremenjevanja vodnega telesa.	NE Vplivi na onesnaženje površinske vode bodo, glede na obstoječe stanje ko odpadne vode iztekajo brez čiščenja v okolje zmanjšani in zaradi majhnega obsega nepomembni.
19.	Ali se na lokaciji ali okoli nje nahajajo vodovarstvena območja, na katera bi projekt lahko vplival?	Verjetno NE Na robu območju projekta se nahajata dva manjša vodovarstvena območja za lokalne vodne vire. Zaradi strmega terena, ki naglo pada stran od vodovarstvenega območja projekt ne bo imel vpliva na vodovarstvena območja oz. bo ta vpliv ugoden.	
20.	Ali obstajajo na lokaciji ali okoli nje kakšna območja ali pojavi visoke krajinske, slikovite ali estetske vrednosti, na katere bi projekt lahko vplival?	NE Kmetijske površine na obravnavanem območju so obdane z obstoječo pozidavo in nimajo visoke krajinske, slikovite ali estetske vrednosti.	
21.	Ali se projekt nahaja na vidno izpostavljenem kraju, kjer ga bo verjetno videlo mnogo ljudi?	NE Kanalizacija se gradi v obstoječem cestnem telesu in ni vidna. Čistilna naprava se gradi na odmaknjeni legi izven naselja in območja urejenih poti.	

Naknadno preverjanje, ali gre pri projektu, ki se financira iz kohezijskega sklada EU, za poseg z vplivi na okolje, za katerega bi bilo treba izvesti presojo vplivov na okolje

Dejstva, ki jih je treba preveriti:		c) Značilnosti možnega učinka, ob upoštevanju:	
		Verjetno DA / Verjetno NE Kratko pojasnilo	Če verjetno DA - ali bo učinek pomemben? Da/Ne – Zakaj?
22.	Ali obstajajo na lokaciji ali okoli nje kakšne poti, ki jih javnost uporablja za rekreacijo in podobne aktivnosti, na katere bi projekt lahko vplival?	DA V času gradnje so lahko motene poti, ki jih javnost vsakodnevno uporablja. V času obratovanja ni vpliva na uporabo poti.	NE Vplivi na uporabo poti (moten dostop do hiš, storitev ipd) so kratkotrajni, reverzibilni in prostorsko omejeni, ne prizadenejo večjega števila prebivalcev.
23.	Ali obstajajo na lokaciji ali okoli nje kakšne prometnice, kjer bi lahko nastajali prometni zastoji ali ki povzročajo okoljske probleme, na katere bi projekt lahko vplival?	Verjetno NE Projekt se nahaja na podeželskem območju kjer so nizke gostote prometa. Ceste niso tranzitne in napajajo zgolj naselja, ki se obravnavajo. Niso predvideni zastoji v obsegu, ki bi lahko povzročali okoljske probleme.	
24.	Ali obstajajo na lokaciji ali okoli nje območja ali pojavi zgodovinskega ali kulturnega pomena, na katere bi projekt lahko vplival?	NE	
25.	Ali na kraju ali v njegovi okolici že obstajajo rabe prostora (npr. stanovanja, vrtovi, druga zasebna zemljišča, obrt in industrija, trgovina, rekreacija, javne površine in objekti, kmetijstvo, gozdarstvo, turizem, rudarstvo, kamnolom, energetski objekti) na katere bi projekt lahko vplival?	Verjetno DA Za območje je značilen turizem (smučišče). V naseljih se nahajajo posamezni apartmaji in kmečki turizmi.	NE Škodljivi vplivi so prisotni le v času gradnje in so kratkotrajni (nekaj dni). Po končani gradnji je vpliv na turistično ponudbo zaradi urejene komunalne infrastrukture izboljššan.
26.	Ali obstajajo na lokaciji ali okoli nje gosto naseljena ali gosto pozidana območja, na katere bi projekt lahko vplival?	NE	

Naknadno preverjanje, ali gre pri projektu, ki se financira iz kohezijskega sklada EU, za poseg z vplivi na okolje, za katerega bi bilo treba izvesti presojo vplivov na okolje

Dejstva, ki jih je treba preveriti:		c) Značilnosti možnega učinka, ob upoštevanju:	
		Verjetno DA / Verjetno NE Kratko pojasnilo	Če verjetno DA - ali bo učinek pomemben? Da/Ne – Zakaj?
27.	Ali se na lokaciji ali okoli nje nahajajo objekti s posebej občutljivimi skupinami prebivalstva, kot so bolnišnice, zdravilišča, šole, vrtci, ali z objekti, kjer se pogosto zadržujejo, srečujejo večje skupine ljudi (npr. za verske obrede, društvene aktivnosti) ?	NE	
28.	Ali se na lokaciji ali okoli nje nahajajo pomembne, visokokakovostne ali redke dobrine, na katere bi projekt lahko vplival? (npr. gozdovi s poudarjeno lesnoproizvodno funkcijo, kmetijska zemljišča z visoko boniteto, trajni nasadi, območja agromelioracij, viri pitne vode, akumulacijska jezera, komercialni ribniki, ribogojnice, vode posebnega pomena v ribištvu, rudniki)	NE	
29.	Ali se projekt umešča na potresno ogroženo območje, na območje pogrezanja tal, zemeljskih ali snežnih plazov, erozije, poplav, ekstremnih ali neugodnih klimatskih razmer, kot so temperaturne inverzije, megla, močni vetrovi, ki bi lahko povzročili, da bo projekt povzročil okoljske probleme?	NE Območje je zaradi strmega terena plazovito. Pri gradnji kanalizacije se posega v utrjeno cestno telo, zaradi česar ne bo dodatnih obremenitev v brežino. Pri gradnji ČN pa bo ob ustrezni stabilizaciji terena objekt izgrajen na način, da ne bo možnih premikov objekta.	
30.	Ali obstajajo kaki drugi načrti ali projekti za prihodnjo rabo zemljišč na lokaciji ali okoli nje, na katere bi projekt lahko vplival?	NE Na območju izvedbe projekta in v okolici ni znanih projektov oz. načrtov za prihodnjo rabo zemljišč.	

Naknadno preverjanje, ali gre pri projektu, ki se financira iz kohezijskega sklada EU, za poseg z vplivi na okolje, za katerega bi bilo treba izvesti presojo vplivov na okolje

Dejstva, ki jih je treba preveriti:		c) Značilnosti možnega učinka, ob upoštevanju:	
		Verjetno DA / Verjetno NE Kratko pojasnilo	Če verjetno DA - ali bo učinek pomemben? Da/Ne – Zakaj?
31.	Ali obstajajo katerikoli drugi dejavniki, ki bi morali biti upoštevani, kot npr. posledični razvoj gradenj, ki bi lahko imele okoljske posledice, ali možnost kumulativnih učinkov z drugimi obstoječimi ali načrtovanimi projekti v tem prostoru?	NE	






Naknadno preverjanje, ali gre pri projektu, ki se financira iz kohezijskega sklada EU, za poseg z vplivi na okolje, za katerega bi bilo treba izvesti presojo vplivov na okolje

Tabela 3: Sklepna ocena

Zaključki - povzetek ugotovitev iz tabele 2	
a	<p>Značilnosti projekta</p> <p>Na območju se načrtuje izgradnja dveh kanalizacijskih omrežij v ločenem sistemu v skupni dolžini 4539 m. Pokazalo se je, da gradnja kanala iz Četene Ravni v Javorje zaradi dolžine in zahtevnosti terena ekonomsko ni smiselna, zato se izvede dva ločena kanalizacijska sistema. En kanalizacijski sistem se izvede v naselju Četena Ravan, drug pa na območju naselij Javorje, Murave in Dolenčica, kanali potekajo v večjem delu v cestah, deloma po travniški površini. Poseg omogoča doseganje ustreznih okoljskih standardov na področju javne komunalne infrastrukture. Padavinska voda se odvodnjava po obstoječem sistemu in ni predmet tega projekta.</p> <p>Kanalizacijski sistem Četena Ravan je zasnovan gravitacijsko proti jugovzhodu, kjer je ob cesti predvidena majhna tipska biološka čistilna naprava (ČN) z izpustom v neimenovani potok, pritok potoka Podprevalščica. Glede na konfiguracijo terena, obstoječe vodne razmere in možnosti za lokacijo čistilne naprave, se ostala tri naselja povežejo v skupen kanalizacijski sistem s čistilno napravo v Dolenčicah, oddaljeno jugovzhodno od naselja, katere izpust je speljan v neimenovan vodotok v povodju Poljanske Sore. Na območju sta potrebni tudi dve črpališči in sicer za del nižje ležečega naselja Murave in del nižje ležečega naselja Javorje. Priklopi se 90% oziroma 294 od skupno 326 prebivalcev.</p> <p>Čistilna naprava Četena Ravan ima kapaciteto 89 PE (populacijskih enot), njena bruto tlorisna površina znaša 83,10 m².</p> <p>Čistilna naprava Dolenčice ima kapaciteto 503 PE, bruto tlorisno površino 273,50 m² in dovozno cesto dolžine 60 m.</p>
b	<p>Značilnosti lokacije</p> <p>Občina Gorenja vas – Poljane se nahaja v severozahodnem delu Republike Slovenije, spada v Gorenjsko regijo, leži na hribovitem območju, v porečju reke Sore, zahodno ob Škofje Loke. Od Kranja je oddaljena 15 km, od Ljubljane pa 20. Območje urejanja so naselja Murave, Javorje, Dolenčice in Četena Ravan. Omenjena naselja se nahajajo na severnem delu občine, na strmem južnem pobočju v škofjeloškem hribovju, južno od smučišča Stari Vrh. Javorje ležijo na 697 metrih nadmorske višine in imajo 170 prebivalcev, Murave ležijo na 770 m.n.v. in imajo 65 prebivalcev, Dolenčice ležijo na 635 m.n.v., v naselju stalno prebiva 59 ljudi. Četena Ravan, na nadmorski višini 880 m, je gručasta vasica z 32 stalno naseljenimi prebivalci in številnimi počitniškimi hišicami ter razširjenim kmečkim turizmom.</p> <p>Opis stanja okolja in osnovne značilnosti lokacije:</p> <p>Odvajanje odpadnih voda je na obravnavanem območju neurejeno, komunalne odpadne vode se iz stavb odvajajo preko pretočnih greznic in nato ponikajo v tla. Navedeno povzroča onesnaževanje okolja, ogroža zdravje ljudi in poslabšuje geomehansko stabilnost tal, saj izvedene geomehanske raziskave terena kažejo na to, da je območje plazovito.</p> <p>Padavinska voda s streh in utrjenih površin je speljana deloma v obstoječe kanale, deloma na nižji teren in v bližnje jarke, manjši del pa v ponikalnice. Ekološko in kemijsko stanje najbližjega večjega vodotoka (Poljanska Sora) je dobro oz. zelo dobro. Kemijsko stanje podzemnih voda je dobro.</p>
c	<p>Značilnosti možnih učinkov</p> <p>V času gradnje in morebitne razgradnje pričakujemo manjše lokalne motnje v okolju (emisije iz gradbišča v zrak in hrup, manjša prometna okrnjenost). Emisije so kratkotrajne, nizke intenzitete oz. koncentracije, brez nevarnih snovi in/ali sevanj. Med gradnjo bo moteno življenje (hrup, prašenje, oviran dostop) manjšemu številu prebivalcev (ca 330 prebivalcev). Vsi nezaželeni vplivi med gradnjo so reverzibilni, ter bodo po končani gradnji prenehali oz. se porazgubili v okolju brez večjih posledic. Ni predvidenih nezaželenih čezmejnih vplivov oz. vplivov s kompleksnimi učinki. Gradnja kanalizacije se izvaja večinoma v cestnem telesu medtem ko izgradnja dveh ČN zasede ca 500 m² kmetijskih površin.</p> <p>Med delovanjem ni nezaželenih vplivov na okolje oz. so ti vplivi ugodni. Zaradi odvajanja odpadnih voda v čistilno napravo se zmanjšujejo emisije neprečiščenih odpadnih voda v površinske vode v vodotoke in v podzemne vode. Izboljšuje se turistični potencial območja. Škodljivih kompleksnih, kumulativnih in/ali čezmejnih učinkov na okolje ne bo. Ni verjetno pomembnih vplivov na nobeno sestavino okolja. Poleg splošnih ukrepov, ki sledijo iz zakonodaje, pri projektu ni potrebno izvajati dodatnih omilitvenih ukrepov.</p>
Predlog ocenjevalca (označi):	

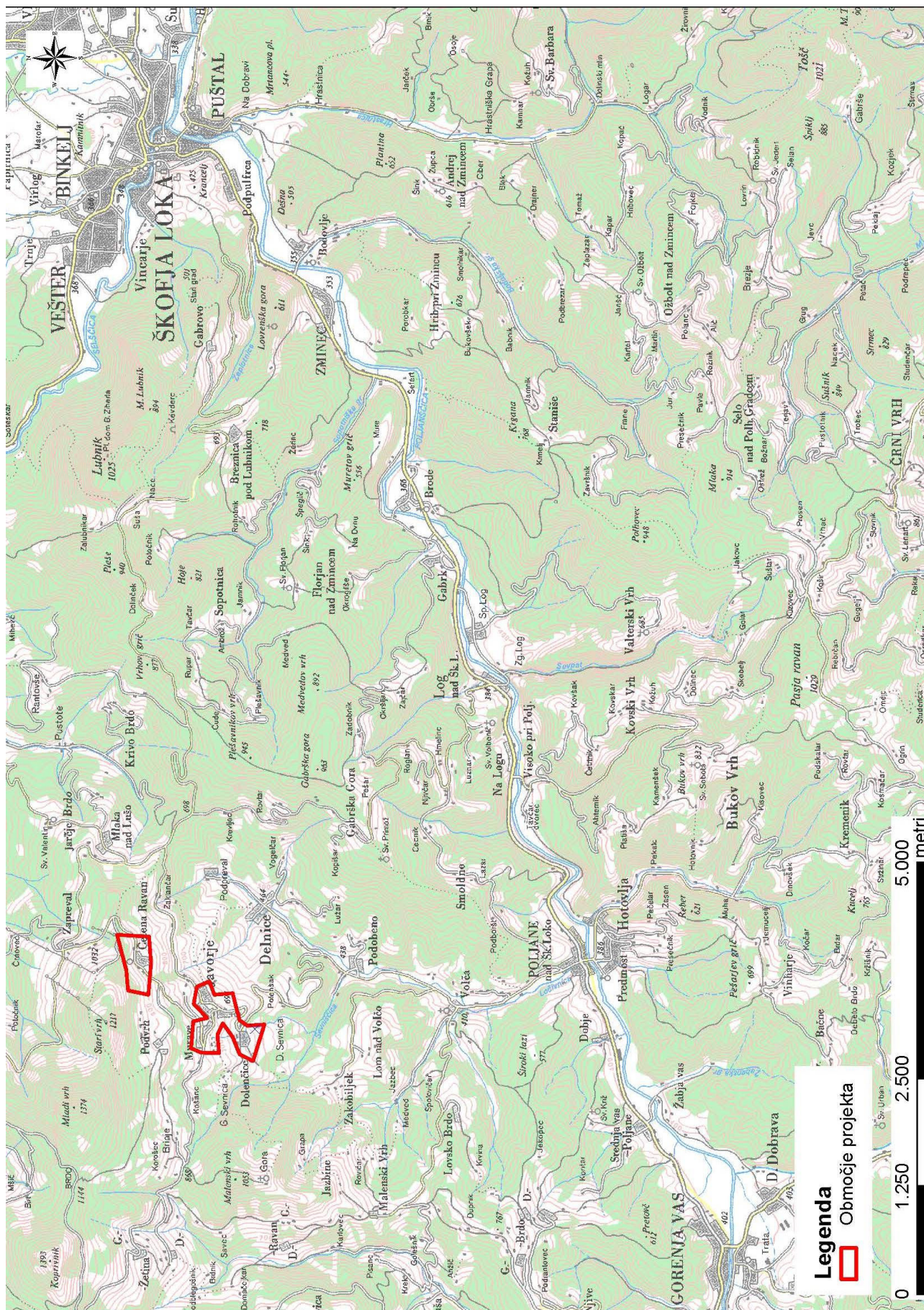
Naknadno preverjanje, ali gre pri projektu, ki se financira iz kohezijskega sklada EU, za poseg z vplivi na okolje, za katerega bi bilo treba izvesti presojo vplivov na okolje

<input checked="" type="checkbox"/>	Za projekt ni treba izvesti presoje vplivov na okolje in presoje sprejemljivosti vplivov plana na varovana območja.
<input type="checkbox"/>	Za projekt je treba izvesti presojo vplivov na okolje.

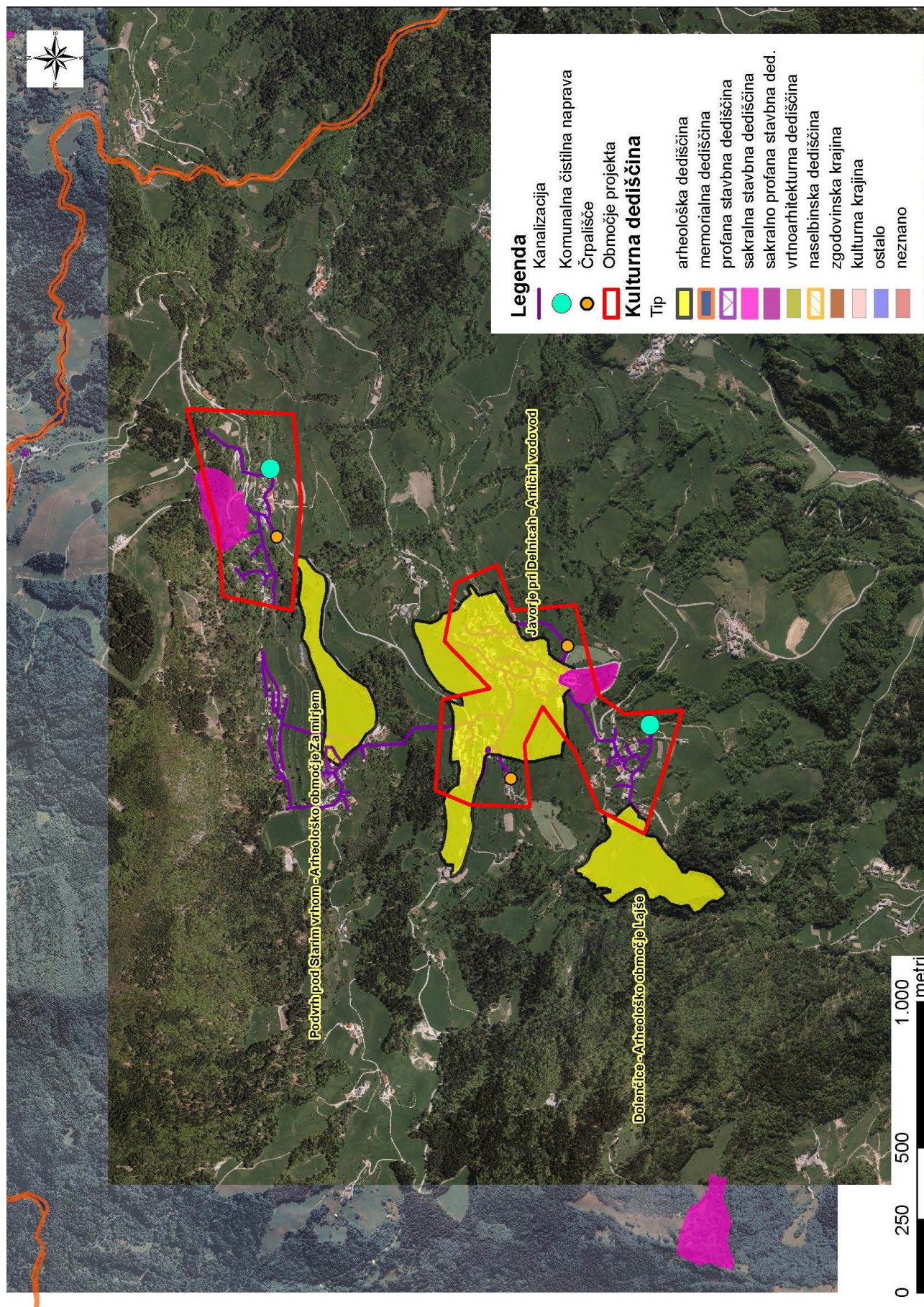
Izpolnili: ime in priimek tiskano	ALJOŠA JASIM TAHIR	MATEJA GANC	MARKO KOVAČ	TATJANA GREGORC	MIHA TOMŠIČ
Dne:	21.05.2015	21.05.2015	21.05.2015	21.05.2015	21.05.2015
Podpis:					

GRAFIČNE PRILOGE:

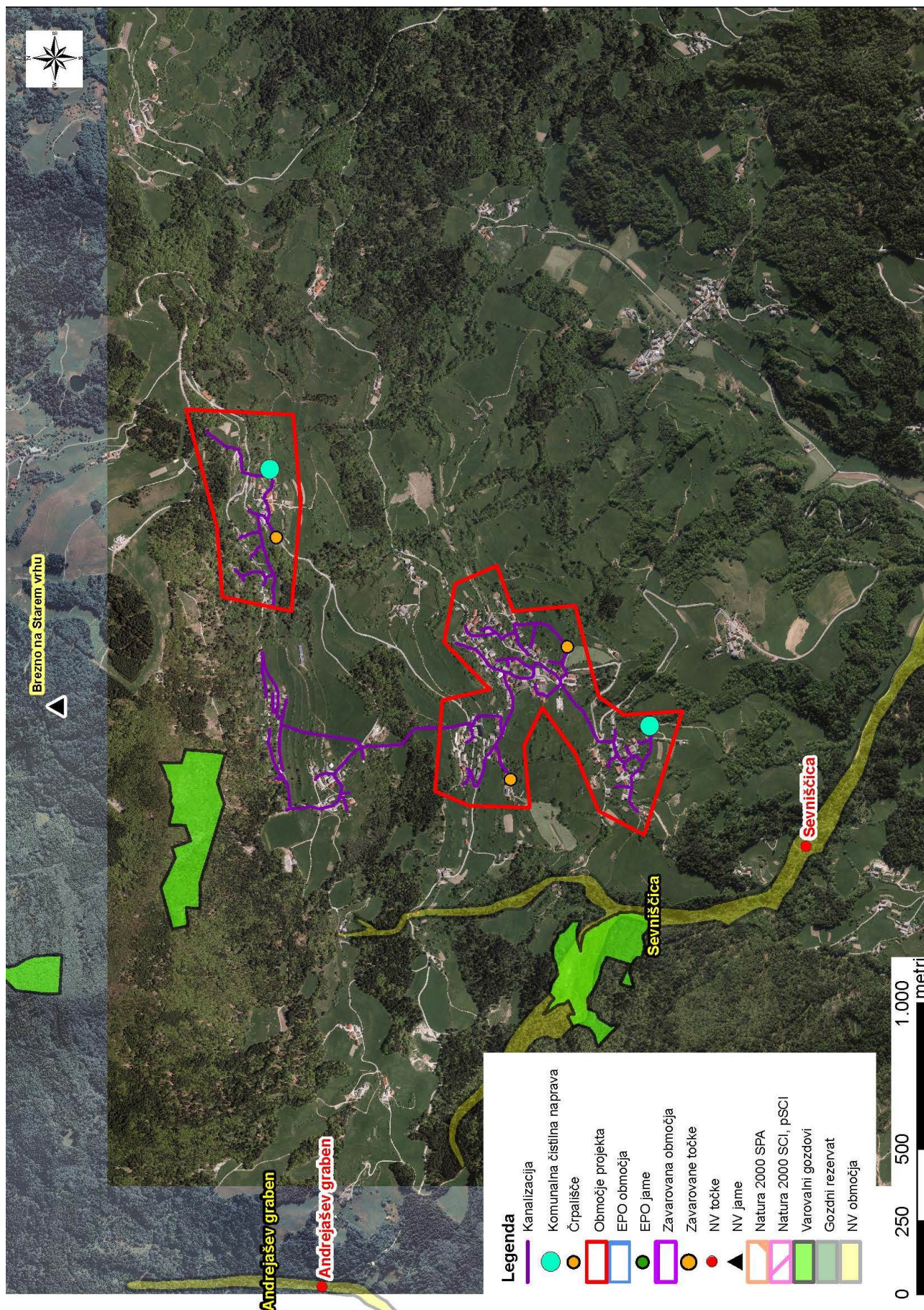
Naknadno preverjanje, ali gre pri projektu, ki se financira iz kohezijskega sklada EU, za poseg z vplivi na okolje, za katerega bi bilo treba izvesti presojo vplivov na okolje



Naknadno preverjanje, ali gre pri projektu, ki se financira iz kohezijskega sklada EU, za poseg z vplivi na okolje, za katerega bi bilo treba izvesti presojo vplivov na okolje



Naknadno preverjanje, ali gre pri projektu, ki se financira iz kohezijskega sklada EU, za poseg z vplivi na okolje, za katerega bi bilo treba izvesti presojo vplivov na okolje



Naknadno preverjanje, ali gre pri projektu, ki se financira iz kohezijskega sklada EU, za poseg z vplivi na okolje, za katerega bi bilo treba izvesti presojo vplivov na okolje

