

Naknadno preverjanje, ali gre pri projektu, ki se financira iz kohezijskega sklada EU, za poseg z vplivi na okolje, za katerega bi bilo treba izvesti presojo vplivov na okolje

Tabela 1 : Osnovni podatki o projektu

a.	Zap.št. po seznamu OP13.1.4.1.05.0007
b.	Naziv projekta ¹ KANALIZACIJA V KS BIRČNA VAS
c.	Investitor ² Občina Novo mesto
d.	Območje in lega nameravanega posega ³ Občina/e: Novo mesto Katastrske občine (ali parcelne številke, če je k.o. samo ena) : k.o. Stranska vas - 1492 k.o. Gotna vas - 1485 Geografski opis lege v prostoru: Območje posega leži v jugovzhodni Sloveniji in spada v Dolenjsko regijo. Naselji Birčna vas (365 prebivalcev, 240 m.n.v.) in Stranska vas (357 preb., 224 m.n.v.) ležita 5 km južno od Novega mesta. Obravnavano območje se nahaja na kraškem področju, ki pogojuje strokovno izvedbo vodotesne kanalizacije in disciplino pri izvedbi priključkov. Povprečna letna količina padavin se giblje med 1300 in 1400 mm. Opis stanja okolja in osnovne značilnosti lokacije: Na obravnavanem območju ni urejeno odvajanje odpadne vode. Problem odpadnih vod se rešuje individualno in improvizirano z greznicami in gnojničnimi jamami. Zaledne vode z območja Ušivec odtekajo po vozišču javne poti in regionalne ceste proti nižje ležečemu delu naselja Birčna vas in povzročajo preplavitev vozišč in vdore v kleti nekaterih objektov. Na območju projekta se nahaja potok Petelinec, ki se izliva v potok Težko vodo, le ta pa po okvirno 5 km v reko Krko. Kemijsko in ekološko stanje reke Krke je dobro. Na kanalizacijskem sistemu Novo mesto deluje centralna čistilna naprava Novo mesto (55.000 populacijskih ekvivalentov), ki ima iztok v reko Krko. Čiščenje je izvedeno po sistemu membransko-biološkega reaktorja, kar pomeni, da se odpadne vode čistijo preko membran, ki omogočajo ultrafiltracijo odpadnih vod. Tak način je nadstandarden in očisti vodo za nekatere parametre tudi za en velikostni razred več kot določa zakonodaja. Hidrološka obremenitev ČN znaša 0,047 m ³ /s. Medtem ko je srednji pretok reke Krke 45 m ³ /s.
e.	Kratek opis projekta Vsebinska ⁴ (objekti/aktivnosti/naprave/obrat)
	Načrtuje se izgradnja javne fekalne kanalizacije in povezava le-te na Centralno čistilno napravo Novo mesto. Povezovalni cevovod se zgradi na trasi med Birčno vasjo, Stransko vasjo in Poganci. V sklopu operacije je predvidena tudi ureditev odvoda zalednih vod z območja Ušivec.
	Dimenzije Kanalizacijski sistem skupne dolžine 12405 m (11814 m gravitacijskih in 591 tlačnih vodov) s 5 črpališči, na katerega se priključi 722 prebivalcev (365 v Birčni in 357 v Stranski vasi). Povezovalni kanal dolžine 3210 m, 2 tlačna voda, 2 črpališči. Meteorna kanalizacija za odvod zalednih in padavinskih vod dolžine 330 m.

¹ v projektni prijavi se za projekt uporablja izraz »investicija«, v predpisih o varstvu okolja pa »poseg v okolje«

² upravičenec

³ z označeno lokacijo nameravanega posega na pregledni karti velikosti A4 ali A3 (Atlas okolja)

⁴ naštetih je treba vse načrtovane aktivnosti in jih po potrebi ločeno opisati

Naknadno preverjanje, ali gre pri projektu, ki se financira iz kohezijskega sklada EU, za poseg z vplivi na okolje, za katerega bi bilo treba izvesti presojo vplivov na okolje

	<p>Način izvedbe (tehnologije, snovi ipd)</p> <p>Za celotno območje je predviden ločen sistem kanalizacije. Gradnja kanalizacije se izvaja strojno, izkop in zakop z gradbeno mehanizacijo. Strojni izkop se izvaja na celotni trasi kanalov, razen na območju obstoječih komunalnih vodov, kjer se izkop izvaja ročno. Na tamponski material se položijo cevi, ki se jih zasuje, material pa se obenem komprimira in vibracijsko utrjuje. Kanalizacijska mreža se izvede vodotesno. Vseprevod kjer je na voljo dovolj naravnega padca se odtok izvede gravitacijsko, pri čemer se upošteva kriterije minimalnih in kritičnih hitrosti. Kjer gravitacijski odtok ni možen je projektiran tlačni vod. V pripadajoče črpališče se vgradi dve potopni črpalke (ena v obratovanju, druga rezervna), ki obratujeta izmenično. Kanalizacija poteka večinoma pod cestami.</p>			
	<p>Namen in cilji, ki se dosegajo s projektom</p> <p>Namen projekta je izboljšanje stanja okolja, kar preko zmanjševanja onesnaženja prispeva k večji kakovosti vodotokov, še posebej reke Krke, ene najdaljših slovenskih rek.</p> <p>Z izgradnjo kanalizacije se omogoči tako odvajanje komunalnih odpadnih vod in s tem izboljšanje kakovosti bivanja ter višji komunalni standard, kot tudi varovanje kraškega okolja in vodnih virov na območju. Zmanjšajo se možnosti za onesnaženje tal, podtalja in površinskih vod.</p> <p>Z ureditvijo odvoda zalednih vod z območja Ušivec se zaščitijo javna pot, regionalna cesta in kleti nekaterih objektov, ki so bile že večkrat tarče poplav.</p>			
f.	<p>Ali je bilo za izvedbo projekta treba pridobiti gradbeno dovoljenje?</p> <table border="1" style="width: 100%;"> <tr> <td style="width: 50%; text-align: center;"><u>DA</u></td> <td style="width: 50%; text-align: center;">Ne</td> </tr> </table> <p>Če DA, vrsta (tip) objekta in št. GD</p> <p>Vrsta objekta: 22231 Cevovodi za odpadno vodo Številka GD: 351-487/2008-7, z dne 20.6.2008 in odločba št. 351-1646/2008-4, z dne 29.12.2008 ter odločba št. 351-1646/2008-4, z dne 29.12.2008 Številka GD: 351-1721/2009-8, z dne 15.2.2010 odločba št. 351-233/2010-4, z dne 10.3.2010</p>		<u>DA</u>	Ne
<u>DA</u>	Ne			
g.	<p>Ali je bilo za izvedbo projekta pridobljeno katero drugo dovoljenje?</p> <table border="1" style="width: 100%;"> <tr> <td style="width: 50%; text-align: center;"><u>DA</u></td> <td style="width: 50%; text-align: center;">Ne</td> </tr> </table> <p>Če DA, katero</p> <p>ARSO, naravovarstveno soglasje št. 35620-3345/2009-2, 14.10.2009 ARSO, soglasje št. 35621-648/2007-2, 2008 ARSO, vodno soglasje št. 35507-2742/2009, 25.11.2009 ARSO, vodno soglasje št. 35507-338/2008, 3.3.2008 ZVKDS, OE Novo mesto, kulturnovarstveno soglasje št. NM-57/2009-UB, 21.10.2009 ZVKDS, OE Novo mesto, kulturnovarstveno soglasje št. NM-50/2007-PM, 1.4.2008 Zavod za ribištvo Slovenije, soglasje št. 420-289/2009/4, 23.10.2009 Zavod za ribištvo Slovenije, soglasje št. 420-9/2008/1, 10.1.2008 Zavod za gozdove Slovenije, OE Novo mesto, soglasje št. 271-37/2009, 23.10.2009 Zavod za gozdove Slovenije, OE Novo mesto, soglasje št. 271-2/2008, 8.1.2008</p>		<u>DA</u>	Ne
<u>DA</u>	Ne			
h.	<p>Ali se s projektom načrtujejo posegi iz Priloge I Direktive o PVO ?</p> <table border="1" style="width: 100%;"> <tr> <td style="width: 50%; text-align: center;">Da</td> <td style="width: 50%; text-align: center;"><u>NE</u></td> </tr> </table> <p>Če da, navedba posega/posegov skladno s Prilogo I</p>		Da	<u>NE</u>
Da	<u>NE</u>			
i.	<p>Ali se s projektom načrtujejo posegi iz 2. člena Uredbe o PVO⁵?</p> <table border="1" style="width: 100%;"> <tr> <td style="width: 50%; text-align: center;">Da</td> <td style="width: 50%; text-align: center;"><u>NE</u></td> </tr> </table> <p>Če da, št. posega/posegov in opis skladno s Prilogo 1 Uredbe o PVO</p>		Da	<u>NE</u>
Da	<u>NE</u>			
j.	<p>Ali se s projektom načrtujejo posegi iz Priloge II Direktive o PVO ?</p> <table border="1" style="width: 100%;"> <tr> <td style="width: 50%; text-align: center;"><u>DA</u></td> <td style="width: 50%; text-align: center;">Ne</td> </tr> </table>		<u>DA</u>	Ne
<u>DA</u>	Ne			

⁵ Uredba o posegih v okolje, za katere je treba izvesti presojo vplivov na okolje (Uradni list RS, št. 51/14)

Naknadno preverjanje, ali gre pri projektu, ki se financira iz kohezijskega sklada EU, za poseg z vplivi na okolje, za katerega bi bilo treba izvesti presojo vplivov na okolje

	10. Infrastrukturni projekti b) urbanistični projekti, vključno s projekti za gradnjo nakupovalnih središč in parkirišč	
k.	Ali se s projektom načrtujejo posegi iz 3. člena Uredbe o PVO?	
	<u>DA</u>	Ne
	Če DA, št. posega/posegov in opis skladno s Prilogo 1 Uredbe o PVO E.I.11 Objekti za zbiranje in odvajanje komunalnih odpadnih voda, komunalnih odpadnih voda skupaj z industrijskimi odpadnimi vodami ali s padavinskimi vodami (kanalizacija) z dolžino vodov nad 500 m, razen priključkov	
l.	Ali je bil projekt načrtovan s planom/programom, za katerega je bila izvedena celovita presoja vplivov na okolje?	
	<u>DA</u>	NE
	Če DA, ime in leto sprejema plana/programa Operativni program krepitve regionalnih razvojnih potencialov za obdobje 2007 - 2013: Republika Slovenije, Služba vlade RS za lokalno samoupravo in regionalno politiko (julij, 2007).	
m.	Ali so bili s planom /programom kot pogoj za sprejemljivost tega projekta določeni omilitveni ukrepi?	
	<u>DA</u>	Ne
	Če DA, kateri Splošni omilitveni ukrepi so navedeni v zaključnem poročilu.	

Naknadno preverjanje, ali gre pri projektu, ki se financira iz kohezijskega sklada EU, za poseg z vplivi na okolje, za katerega bi bilo treba izvesti presojo vplivov na okolje

Tabela 2: Preveritev verjetnosti pomembnih vplivov projekta na okolje z uporabo meril⁶

Dejstva, ki jih je treba preveriti:		c) Značilnosti možnega učinka, ob upoštevanju:	
		Verjetno DA / Verjetno NE Kratko pojasnilo	Če verjetno DA - ali bo učinek pomemben? Da/Ne – Zakaj?
a) Glede značilnosti projekta/posegov v okolje:			
1.	Ali bo gradnja, delovanje ali razgradnja projekta vključevala dejanja, ki bodo povzročila fizične spremembe na kraju samem (topografija, raba zemljišč, spremembe vodnih teles itd.)?	NE Gradnja, delovanje in razgradnja kanalizacije ne povzročajo spremembe topografije terena, in vodnih teles, ker se objekti nahajajo v tleh in so s površine večinoma nevidni. Objekti ne bodo spremenili lastnosti tal, rabe zemljišč in/ali vodnih teles, ker so večinoma umeščeni v obstoječa cestna telesa.	
2.	Ali bo projekt funkcionalno ali prostorsko povezan z drugimi istovrstnimi že izvedenimi ali načrtovanimi projekti, tako da bodo skupni vplivi na okolje pomembnejši od vpliva posamičnih projektov?	DA Projekt se navezuje na obstoječe kanalizacijsko omrežje v občini Novo mesto in na obstoječo centralno čistilno napravo Novo mesto, tako da se skupna dolžina kanalizacijskega omrežja podaljša, delovanje (obremenitev) čistilne naprave poveča, izpusti očiščene vode v reko Krko pa povečajo. Na ČN poteka čiščenje z membransko tehnologijo, ki očisti vodo nadstandardno, tako, da ne bo prišlo do škodljivih kumulativnih vplivov na reko Krko.	NE Skupni vplivi odvedene in očiščene vode ne bodo pomembni, saj sta ČN Novo mesto ter obstoječe kanalizacijsko omrežje dimenzionirana tako, da lahko sprejmeta povečano količino odpadnih voda. Glede na to da se v obstoječem stanju odpadne vode iz naselij neprečiščeno iztekajo v okolje (podzemne in površinske vode) ocenjujemo, da se bo z čiščenjem na ČN se stanje v okolju izboljšalo.
3.	Ali bodo pri gradnji ali delovanju rabljeni naravni viri, kot so tla, voda, surovine ali energija, zlasti neobnovljivi ali redki viri?	NE Ne gre za projekt, ki bi v času gradnje ali obratovanja potreboval večje količine energije, snovi ali prostora. Raba tal ni spremenjena, krčitve gozdov niso potrebne.	

⁶ iz Direktive, Priloge III in Uredbe o PVO, Priloge 2

Naknadno preverjanje, ali gre pri projektu, ki se financira iz kohezijskega sklada EU, za poseg z vplivi na okolje, za katerega bi bilo treba izvesti presojo vplivov na okolje

Dejstva, ki jih je treba preveriti:		c) Značilnosti možnega učinka, ob upoštevanju:	
		Verjetno DA / Verjetno NE Kratko pojasnilo	Če verjetno DA - ali bo učinek pomemben? Da/Ne – Zakaj?
4.	Ali bo projekt vključeval rabo, shranjevanje, transport, ravnanje ali proizvodnjo snovi, ki bi bile lahko škodljive za zdravje ali za okolje ali ki bi lahko predstavljale tveganje za zdravje ljudi (dejansko in domnevno)?	DA Fekalna kanalizacija je namenjena transportu komunalne odpadne vode od porabnika do čistilne naprave. Odpadna komunalna voda predstavlja tveganje za onesnaženje pitne vode s patogenimi mikroorganizmi v primeru, da pride do loma cevi, izpuščanja v podtalnico in s tem mešanja s pitno vodo.	NE Glede na obstoječe stanje, ko odpadne vode prehajajo brez čiščenja v podzemne vode in površinske vode, se v bodoče stanje izboljšuje. Učinek morebitne napake na predvidenem kanalizacijskem omrežju ni pomemben, ker bi morebitni lom na omrežju povzročil majhne (manjše od obstoječega stanja) in kratkotrajne izpuste, ki ne bi ogrozili virov pitne vode.
5.	Ali bodo v življenjskem ciklu projekta nastajali odpadki ?	DA V času gradnje in morebitne razgradnje bodo nastajali mešani gradbeni nenevarni odpadki (zemljina, beton, cevi itd). Med delovanjem na ČN Novo mesto (daljinski in kumulativen vpliv), nastaja zaradi čiščenja odpadnih voda blato. Pri čiščenju kanalov nastajajo manjše količine nenevarnih odpadkov (blato, pesek).	NE Učinek ne bo pomemben, ker bodo nastajali odpadki le občasno ter v majhnem obsegu. Odpadki tudi niso nevarni in jih je možno predelati ali odložiti brez kompleksnih posledic na okolje.
6.	Ali bodo v zrak izpuščene kake nevarne, strupene ali škodljive snovi?	NE Ne gre za projekt, ki bi v času gradnje ali obratovanja v zrak izpuščal večje količine nevarnih, strupenih ali škodljivih snovi.	
7.	Ali bo projekt povzročil hrup in vibracije ali v okolje oddajal svetlobo, toplotno ali elektromagnetno sevanje?	DA Projekt povzročal hrup samo v času gradnje in času morebitne razgradnje. Ostalih sevanj ter emisij ni.	NE Hrup je kratkotrajen, omejen na dnevni čas in najožjo okolico in ne povzroča prekomernih obremenitev.
8.	Ali bo projekt povzročil družbene razlike, npr. v demografiji, tradicionalnem načinu življenja, zaposlitvi?	NE	

Naknadno preverjanje, ali gre pri projektu, ki se financira iz kohezijskega sklada EU, za poseg z vplivi na okolje, za katerega bi bilo treba izvesti presojo vplivov na okolje

Dejstva, ki jih je treba preveriti:		c) Značilnosti možnega učinka, ob upoštevanju:	
		Verjetno DA / Verjetno NE Kratko pojasnilo	Če verjetno DA - ali bo učinek pomemben? Da/Ne – Zakaj?
9.	Ali obstaja nevarnost onesnaženja tal ali vode (površinske, podzemne, priobalne vode ali morja) zaradi izpustov onesnaževal ?	Verjetno NE Delovanje fekalne kanalizacije načeloma preprečuje onesnaževanje tal in vode. Glede na obstoječe stanje ko odpadne vode prehajajo brez čiščenja v podzemne in površinske vode bo v bodočem stanju, ko se bo odpadna voda čistila na ČN stanje izboljšano.	
10.	Ali obstaja npr. zaradi uporabljenih snovi ali tehnologije tveganje nastanka nesreč v življenjskem ciklu projekta, ki bi lahko vplivale na zdravje ali na okolje?	Verjetno NE Pri delovanju kanalizacije obstaja majhna verjetnost lomov cevi oz. puščanja cevi. V tem primeru bi prišlo do puščanja neprečiščene vode v podtalje. Poleg tega se na kanalu izvaja reden nadzor, pri katerem bi se ugotovilo puščanje. Verjetnost nesreče je majhna, ravno tako so majhne morebitne posledice.	
b) Glede značilnosti lokacije/prostora, v katerega se projekt umešča			
11.	Ali se z izvedbo projekta spreminja dejanska raba zemljišč?	NE Kanalizacija se gradi v obstoječem cestnem telesu (stavbna zemljišča) in podzemno čez travnik in gozd, ne vpliva na rabo zemljišča.	
12.	Ali se projekt umešča na doslej nepozidano območje, s čimer se bodo trajno spremenile lastnosti in raba tal?	NE	
13.	Ali na lokaciji ali v njeni okolici obstajajo kaka območja, ki so že onesnažena ali jim je povzročena okoljska škoda, npr. ker so prekoračeni veljavni okoljski standardi, na katere bi projekt lahko dodatno vplival?	NE	

Naknadno preverjanje, ali gre pri projektu, ki se financira iz kohezijskega sklada EU, za poseg z vplivi na okolje, za katerega bi bilo treba izvesti presojo vplivov na okolje

Dejstva, ki jih je treba preveriti:		c) Značilnosti možnega učinka, ob upoštevanju:	
		Verjetno DA / Verjetno NE Kratko pojasnilo	Če verjetno DA - ali bo učinek pomemben? Da/Ne – Zakaj?
14.	Ali obstajajo na lokaciji ali v njeni okolici območja s posebnimi pravnimi režimi, varovana zaradi svoje ekološke, krajinske, kulturne ali druge vrednosti, na katere bi projekt lahko vplival?		
	<ul style="list-style-type: none"> Območja in objekti kulturne dediščine 	DA Na obravnavanem območju posega se nahajata več območij in objektov kulturne dediščine: - Stranska vas – Grob s spomenikom padlim, EŠD: 4194 - Stranska vas pri Novem mestu – Razvaline graščine Ruperčvrh, EŠD: 6860 - Stranska vas pri Novem mestu – Cerkev sv. Nikolaja, EŠD: 2086 - Stranska vas pri Novem mestu – Arheološko najdišče, EŠD: 8652 - Stranska vas pri Novem mestu – Arheološko najdišče Okljuk, EŠD: 23145 - Novo mesto – Arheološko območje Poganška hosta, EŠD: 28701 - Novo mesto – Lokacija graščine Poganci, EŠD: 29186 - Novo mesto – Arheološko območje Jedinščica, EŠD: 8265	NE V času gradnje je potrebno na območjih arheološke dediščine izvajati nadzor arheologa, da se v primeru najdb ustavi gradnja in izvedejo arheološka izkopavanja. Ob izvajanju ukrepov je učinek začasen, kratkotrajen in nebitven, ter se po izgradnji vzpostavi prvotno stanje. V času gradnje lahko gradnja vpliva na začasno omejeno rabo in dostop do območij in objektov kulturne dediščine (kratkotrajen vpliv).

Naknadno preverjanje, ali gre pri projektu, ki se financira iz kohezijskega sklada EU, za poseg z vplivi na okolje, za katerega bi bilo treba izvesti presojo vplivov na okolje

Dejstva, ki jih je treba preveriti:		c) Značilnosti možnega učinka, ob upoštevanju: <ul style="list-style-type: none"> • obsega učinka (geografskega območja in števila prizadetega prebivalstva); • čezmejne narave učinka; • obsega in kompleksnosti učinka; • verjetnosti učinka; • trajanja, pogostosti in povratnosti učinka. 	
		Verjetno DA / Verjetno NE Kratko pojasnilo	Če verjetno DA - ali bo učinek pomemben? Da/Ne – Zakaj?
	• Naravne vrednote	DA Hidrološka ter ekosistemska naravna vrednota lokalnega pomena Petelinec in hidrološka ter ekosistemska naravna vrednota državnega pomena Težka voda.	Verjetno NE Kanalizacijski vod deloma poteka tik ob vodotoku Petelinec (deloma na robu naravne vrednote, deloma pa tudi po naravni vrednoti), in sicer po kmetijskih in gozdnih zemljišč. Od stranske vasi naprej se kanalizacija večinoma gradi v obstoječem cestnem telesu, prečkanja naravne vrednote in vodotoka Petelinec so na obstoječih premostitvah, eno od prečkanj se izvede z prekopom struge. Med gradbenimi deli bo zaradi zemeljskih del začasno in kratkotrajno uničen del naravne vrednote, ki pa se bo po zaključku gradnje povrnil v prvotno stanje. Trajnih škodljivih vplivov na naravno vrednoto ne bo. Kanalizacija prečka naravno vrednoto Težka voda preko obstoječe premostitve, škodljivih vplivov na naravno vrednoto Težka voda ne bo. Učinek na naravne vrednote ni pomemben.
	• Zavarovana območja	DA Naravni spomenik lokalnega pomena Sekvoji na Ruperč vrhu.	NE Kanalizacija se gradi v cestnem telesu, posegi bodo od naravnega spomenika oddaljeni ca 50 m, zato koreninski sistem dreves ne bo poškodovan. Učinek na naravni spomenik ni pomemben.
	• Varovalni gozdovi	NE	
	• Gozdovi s posebnim namenom	NE	

Naknadno preverjanje, ali gre pri projektu, ki se financira iz kohezijskega sklada EU, za poseg z vplivi na okolje, za katerega bi bilo treba izvesti presojo vplivov na okolje

Dejstva, ki jih je treba preveriti:		c) Značilnosti možnega učinka, ob upoštevanju:	
		Verjetno DA / Verjetno NE Kratko pojasnilo	Če verjetno DA - ali bo učinek pomemben? Da/Ne – Zakaj?
15.	Ali se na lokaciji ali v njeni okolici nahajajo posebna varstvena ali posebna ohranitvena območja po predpisih o ohranjanju narave (Natura 2000), na katera bi projekt lahko vplival ?	DA V skladu s Pravilnikom o presoji sprejemljivosti vplivov izvedbe planov in posegov v naravo na varovana območja je območje neposrednega vpliva za kanalizacijsko omrežje 75 m (za vse skupine), območje daljinskega vpliva je 100m (za vse skupine). SAC Natura 2000 območje (SI3000052) Kotarjeva prepadna s kvalifikacijskim habitatnim tipom Jame, ki niso odprte za javnost ter kvalifikacijsko vrsto človeška ribica (<i>Proteus anguinus</i>), je v severozahodnem delu v neposredni bližini območja posegov.	NE Kanalizacija se območju Natura 2000 sicer približa, vendar poteka v cestnem telesu. Območje posega in Natura 2000 območje loči tudi potok. Ocenjujemo, da zaradi zemeljskih del ne bo škodljivih vplivov na jamo in človeško ribico, saj poseg ne bo posegal v Natura 2000 območje, niti v času gradnje ne bo vplivov na podzemne vode (zaradi oddaljenosti in reliefa območja). Učinek ni pomemben.
16.	Ali obstajajo kaka druga območja na kraju ali v njegovi okolici, ki so pomembna ali ranljiva zaradi svoje ekologije, na katere bi projekt lahko vplival, npr. mokrišča, visokogorje, gozdovi in druga gozdna zemljišča s poudarjenimi ekološkimi funkcijami?	DA Ekološko pomembno območje Kotarjeva prepadna. Kotarjeva prepadna je vodna jama v plitvem krasu doline Krke, južno od Novega mesta. Jama je nastala ob manjšem podzemskem toku, ki se izliva v potok Petelinec pri Stranski vasi. Vhod predstavlja globlji udor (34 m), ki je na podornem dnu v stiku z vodnim tokom. Preko 100 metrov dolg jamski poligon dopolnjujejo suhi jamski rovi. V jami je bilo najdenih več podzemskih jamskih živali, med njimi tudi človeška ribica.	NE Posegov v ekološko pomembno območje ne bo, prav tako zaradi reliefa in oddaljenosti ne pričakujemo daljinskih negativnih vplivov na prvine ekološko pomembnega območja. Učinek ni pomemben.

Naknadno preverjanje, ali gre pri projektu, ki se financira iz kohezijskega sklada EU, za poseg z vplivi na okolje, za katerega bi bilo treba izvesti presojo vplivov na okolje

Dejstva, ki jih je treba preveriti:		c) Značilnosti možnega učinka, ob upoštevanju: <ul style="list-style-type: none"> • obsega učinka (geografskega območja in števila prizadetega prebivalstva); • čezmejne narave učinka; • obsega in kompleksnosti učinka; • verjetnosti učinka; • trajanja, pogostosti in povratnosti učinka. 	
		Verjetno DA / Verjetno NE Kratko pojasnilo	Če verjetno DA - ali bo učinek pomemben? Da/Ne – Zakaj?
17.	Ali se na kraju ali v njegovi okolici naseljujejo zaščitene, pomembne ali ogrožene vrste rastlin ali živali, npr. za razmnoževanje, gnezdenje, prehranjevanje, počitek, prezimovanje, selitve, ki bi jih projekt lahko prizadel?	Verjetno DA V potoku je pričakovano pojavljanje raka koščaka (<i>Austropotamobius torrentium</i>) in tudi nekaterih drugih zavarovanih in/ali pomembnih vrst vodnih nevretenčarjev, rib in dvoživk. Ob vodotoku pričakujemo pojavljanje nekaterih vrst, ki so vezane na mokrotne habitate, med njimi so lahko tudi vrste, ki so zavarovane in ali ogrožene.	Verjetno NE Med gradbenimi deli bo verjetno prišlo do uničenja posameznih osebkov predvsem rastlinskih vrst (zaradi zemeljskih del). Zaradi posegov neposredno ob potoku in v potoku je možna kratkotrajna začasna povečana kalnost vode. Zaradi kratkotrajnosti posega ter majhnega območja posegov tik ob in v vodotoku ocenjujemo, da ne trajnih škodljivih vplivov na populacije zavarovanih in/ali ogroženih vrst. Učinek ni pomemben.
18.	Ali se na lokaciji ali okoli nje nahajajo kakšna vodna telesa (celinske, obalne, morske ali podzemne vode), na katera bi projekt lahko vplival?	DA Na območju se nahaja vodno telo podzemne vode Dolenjski kras (št. VT 1011). Glede na obstoječe stanje ko odpadne vode prehajajo brez čiščenja v podzemne vode bo v bodočem stanje izboljšano. Pričakujemo zmanjšane emisije odpadnih voda v potok Petelinjec, ki se posredno odvaja v reko Krko. Komunalne odpadne vode se bodo vodile na obstoječo ČN Novo mesto od koder se bodo prečiščene (terciarna stopnja čiščenja) vode izlivala v reko Krko (VT Krka Soteska – Otočec, VT: SI18VT77).	NE Učinek izpusta prečiščenih odpadnih voda v reko Krko ne bo pomemben zaradi majhnega obsega odpadnih voda v razmerju do pretoka Krke (manj kot 0,1 % pretoka potoka bo iztok iz celotne ČN). Ustrezno čiščenje na ČN in visoka stopnja mešanja bosta zagotovili, da ne bo prišlo do škodljivih vplivov na vodotok, oz. bodo ti vplivi le lokalni.
19.	Ali se na lokaciji ali okoli nje nahajajo vodovarstvena območja, na katera bi projekt lahko vplival?	NE	
20.	Ali obstajajo na lokaciji ali okoli nje kakšna območja ali pojavi visoke krajinske, slikovite ali estetske vrednosti, na katere bi projekt lahko vplival?	NE Kmetijske površine na obravnavanem območju so obdane z obstoječo pozidavo in nimajo visoke krajinske, slikovite ali estetske vrednosti.	

Naknadno preverjanje, ali gre pri projektu, ki se financira iz kohezijskega sklada EU, za poseg z vplivi na okolje, za katerega bi bilo treba izvesti presojo vplivov na okolje

Dejstva, ki jih je treba preveriti:		c) Značilnosti možnega učinka, ob upoštevanju:	
		<ul style="list-style-type: none"> • obsega učinka (geografskega območja in števila prizadetega prebivalstva); • čezmejne narave učinka; • obsega in kompleksnosti učinka; • verjetnosti učinka; • trajanja, pogostosti in povratnosti učinka. 	
		Verjetno DA / Verjetno NE Kratko pojasnilo	Če verjetno DA - ali bo učinek pomemben? Da/Ne – Zakaj?
21.	Ali se projekt nahaja na vidno izpostavljenem kraju, kjer ga bo verjetno videlo mnogo ljudi?	NE Kanalizacija se gradi podzemno v obstoječem cestnem telesu in ni vidna.	
22.	Ali obstajajo na lokaciji ali okoli nje kakšne poti, ki jih javnost uporablja za rekreacijo in podobne aktivnosti, na katere bi projekt lahko vplival?	DA V času gradnje so lahko motene poti, ki jih javnost vsakodnevno uporablja. V času obratovanja ni vpliva na uporabo poti.	NE Vplivi na uporabo poti (moten dostop do hiš, storitev ipd) so kratkotrajni, reverzibilni in prostorsko omejeni, ne prizadenejo večjega števila prebivalcev.
23.	Ali obstajajo na lokaciji ali okoli nje kakšne prometnice, kjer bi lahko nastajali prometni zastoji ali ki povzročajo okoljske probleme, na katere bi projekt lahko vplival?	DA Projekt se izvaja po manj prometnih lokalnih cestah. V času gradnje lahko nastajajo krajši (nekaj minut) zastoji zaradi delnih zaporov ceste. V času delovanja vplivov na promet ne bo.	NE Učinek krajših zastojev na okolje bo majhnega obsega, kratkotrajen ter reverzibilen brez kompleksnih posledic v okolju.
24.	Ali obstajajo na lokaciji ali okoli nje območja ali pojavi zgodovinskega ali kulturnega pomena, na katere bi projekt lahko vplival?	NE	
25.	Ali na kraju ali v njegovi okolici že obstajajo rabe prostora (npr. stanovanja, vrtovi, druga zasebna zemljišča, obrt in industrija, trgovina, rekreacija, javne površine in objekti, kmetijstvo, gozdarstvo, turizem, rudarstvo, kamnolom, energetski objekti) na katere bi projekt lahko vplival?	Verjetno DA Na območju projekta se nahajajo hiše z vrtovi (ki se v času gradnje lahko lokalno in začasno prekopljejo zaradi izvedbe hišnih priključkov), ter manjše obrti.	NE Škodljivi vplivi bodo prisotni le v času gradnje in bodo kratkotrajni (nekaj dni) in lokalni (posamezne ulice hkrati). Po končani gradnji bo vpliv na obrt in bivanje zaradi urejene komunalne infrastrukture izboljššan.
26.	Ali obstajajo na lokaciji ali okoli nje gosto naseljena ali gosto pozidana območja, na katere bi projekt lahko vplival?	NE	

Naknadno preverjanje, ali gre pri projektu, ki se financira iz kohezijskega sklada EU, za poseg z vplivi na okolje, za katerega bi bilo treba izvesti presojo vplivov na okolje

Dejstva, ki jih je treba preveriti:		c) Značilnosti možnega učinka, ob upoštevanju: <ul style="list-style-type: none"> • obsega učinka (geografskega območja in števila prizadetega prebivalstva); • čezmejne narave učinka; • obsega in kompleksnosti učinka; • verjetnosti učinka; • trajanja, pogostosti in povratnosti učinka. 	
		Verjetno DA / Verjetno NE Kratko pojasnilo	Če verjetno DA - ali bo učinek pomemben? Da/Ne – Zakaj?
27.	Ali se na lokaciji ali okoli nje nahajajo objekti s posebej občutljivimi skupinami prebivalstva, kot so bolnišnice, zdravilišča, šole, vrtci, ali z objekti, kjer se pogosto zadržujejo, srečujejo večje skupine ljudi (npr. za verske obrede, društvene aktivnosti) ?	NE	
28.	Ali se na lokaciji ali okoli nje nahajajo pomembne, visokokakovostne ali redke dobrine, na katere bi projekt lahko vplival? (npr. gozdovi s poudarjeno lesnoproizvodno funkcijo, kmetijska zemljišča z visoko boniteto, trajni nasadi, območja agromelioracij, viri pitne vode, akumulacijska jezera, komercialni ribniki, ribogojnice, vode posebnega pomena v ribištvu, rudniki)	NE	
29.	Ali se projekt umešča na potresno ogroženo območje, na območje pogrezanja tal, zemeljskih ali snežnih plazov, erozije, poplav, ekstremnih ali neugodnih klimatskih razmer, kot so temperaturne inverzije, megla, močni vetrovi, ki bi lahko povzročili, da bo projekt povzročil okoljske probleme?	NE	
30.	Ali obstajajo kaki drugi načrti ali projekti za prihodnjo rabo zemljišč na lokaciji ali okoli nje, na katere bi projekt lahko vplival?	NE Na območju izvedbe projekta in v okolici ni znanih projektov oz. načrtov za prihodnjo rabo zemljišč.	

Naknadno preverjanje, ali gre pri projektu, ki se financira iz kohezijskega sklada EU, za poseg z vplivi na okolje, za katerega bi bilo treba izvesti presojo vplivov na okolje






Dejstva, ki jih je treba preveriti:		c) Značilnosti možnega učinka, ob upoštevanju:	
		Verjetno DA / Verjetno NE Kratko pojasnilo	Če verjetno DA - ali bo učinek pomemben? Da/Ne – Zakaj?
31.	Ali obstajajo katerikoli drugi dejavniki, ki bi morali biti upoštevani, kot npr. posledični razvoj gradenj, ki bi lahko imele okoljske posledice, ali možnost kumulativnih učinkov z drugimi obstoječimi ali načrtovanimi projekti v tem prostoru?	NE	

Naknadno preverjanje, ali gre pri projektu, ki se financira iz kohezijskega sklada EU, za poseg z vplivi na okolje, za katerega bi bilo treba izvesti presojo vplivov na okolje

Tabela 3: Sklepna ocena

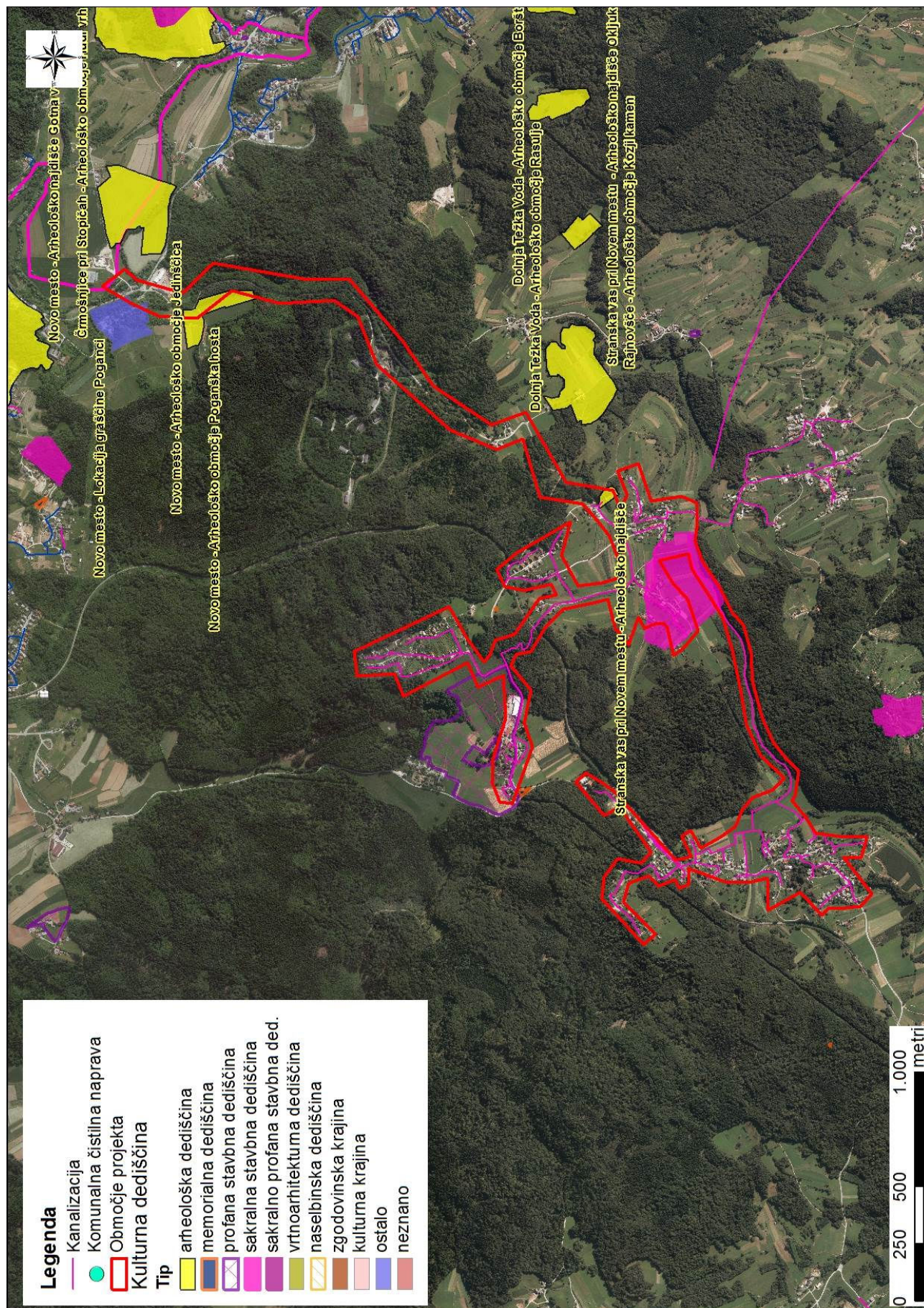
Zaključki - povzetek ugotovitev iz tabele 2	
a	<p>Značilnosti projekta</p> <p>Načrtuje se izgradnja javne fekalne kanalizacije in povezava le-te na Centralno čistilno napravo Novo mesto. Povezovalni cevovod se zgradi na trasi med Birčno vasjo, Stransko vasjo in Poganci. V sklopu operacije je predvidena tudi ureditev odvoda zalednih vod z območja Ušivec. Kanalizacijski sistem bo skupne dolžine 12405 m s 5 črpališči, na katerega se priključi 722 prebivalcev (365 v Birčni in 357 v Stranski vasi). Povezovalni kanal bo dolžine 3210 m, 2 tlačna voda, 2 črpališči. Meteorna kanalizacija za odvod zalednih in padavinskih vod bo dolžine 330 m.</p>
b	<p>Značilnosti lokacije</p> <p>Območje posega leži v jugovzhodni Sloveniji in spada v Dolenjsko regijo. Naselji Birčna vas (365 prebivalcev, 240 m.n.v.) in Stranska vas (357 preb., 224 m.n.v.) ležita 5 km južno od Novega mesta. Obravnavano območje se nahaja na kraškem področju, ki pogojuje strokovno izvedbo vodotesne kanalizacije in disciplino pri izvedbi priključkov. Povprečna letna količina padavin se giblje med 1300 in 1400 mm.</p> <p>Na obravnavanem območju ni urejeno odvajanje odpadne vode. Problem odpadnih vod se rešuje individualno in improvizirano z greznicami in gnojničnimi jamami.</p> <p>Zaledne vode z območja Ušivec odtekajo po vozišču javne poti in vdore v kleti nekaterih objektov. Na območju projekta se nahaja potok Petelinec, ki se izliva v potok Težko vodo, le ta pa po okvirno 5 km v reko Krko. Kemijsko in ekološko stanje reke Krke je dobro. Na kanalizacijskem sistemu Novo mesto deluje centralna čistilna naprava Novo mesto (55.000 populacijskih ekvivalentov), ki ima iztok v reko Krko. Čiščenje je izvedeno po sistemu membransko-biološkega reaktorja, kar pomeni, da se odpadne vode čistijo preko membran, ki omogočajo ultrafiltracijo odpadnih vod. Tak način je nadstandarden in očisti vodo za nekatere parametre tudi za en velikostni razred več kot določa zakonodaja. Hidrološka obremenitev ČN znaša 0,047 m³/s. Medtem ko je srednji pretok reke Krke 45 m³/s.</p>
c	<p>Značilnosti možnih učinkov</p> <p>V času gradnje in morebitne kasnejše razgradnje so možne kratkotrajne, lokalno omejene motnje v okolju (prašenje, smrad, hrup, moten promet in dostop). Med gradnjo bo moteno življenje (hrup, prašenje, oviran dostop) 722 prebivalcev, vendar ne ob istem času. Vsi nezaželeni vplivi med gradnjo so reverzibilni, ter bodo po končani gradnji prenehali oz. se porazgubili v okolju brez večjih posledic. Ni predvidenih nezaželenih čezmejnih vplivov oz. vplivov z kompleksnimi učinki. Gradnja se izvaja večinoma v cestnem telesu in ni dodatnih zasedb prostora.</p> <p>Med delovanjem niso verjetni škodljiv vplivi na okolje. Z izvedbo projekta se bo stanje okolja izboljšalo (predvsem onesnaženje podzemne vode) in zmanjšalo tveganje za zdravje prebivalcev. Zaradi odvajanja odpadnih voda v komunalno čistilno napravo se bodo namreč zmanjšale emisije neprečiščenih odpadnih voda v podzemne vode. Učinek izpusta prečiščenih odpadnih voda v reko Krko ne bo pomemben zaradi visoke stopnje čiščenja odpadnih voda, (membranska tehnologija). Ustrezno čiščenje na ČN in visoka stopnja mešanja (delež iztoka iz ČN je v primerjavi s pretokom vodotoka 0,1 %), bosta zagotovili, da ne bo prišlo do škodljivih vplivov na vodotok. Škodljivih kompleksnih, kumulativnih in/ali čezmejnih učinkov na okolje ne bo. Ni verjetno pomembnih vplivov na nobeno sestavino okolja. Poleg splošnih ukrepov, ki sledijo iz zakonodaje, pri projektu ni potrebno izvajati dodatnih omilitvenih ukrepov.</p>
Predlog ocenjevalca (označi):	
<input checked="" type="checkbox"/> <u>Za projekt ni treba izvesti presoje vplivov na okolje in presoje sprejemljivosti vplivov posega na varovana območja.</u>	
<input type="checkbox"/> Za projekt je treba izvesti presojo vplivov na okolje.	

Naknadno preverjanje, ali gre pri projektu, ki se financira iz kohezijskega sklada EU, za poseg z vplivi na okolje, za katerega bi bilo treba izvesti presojo vplivov na okolje

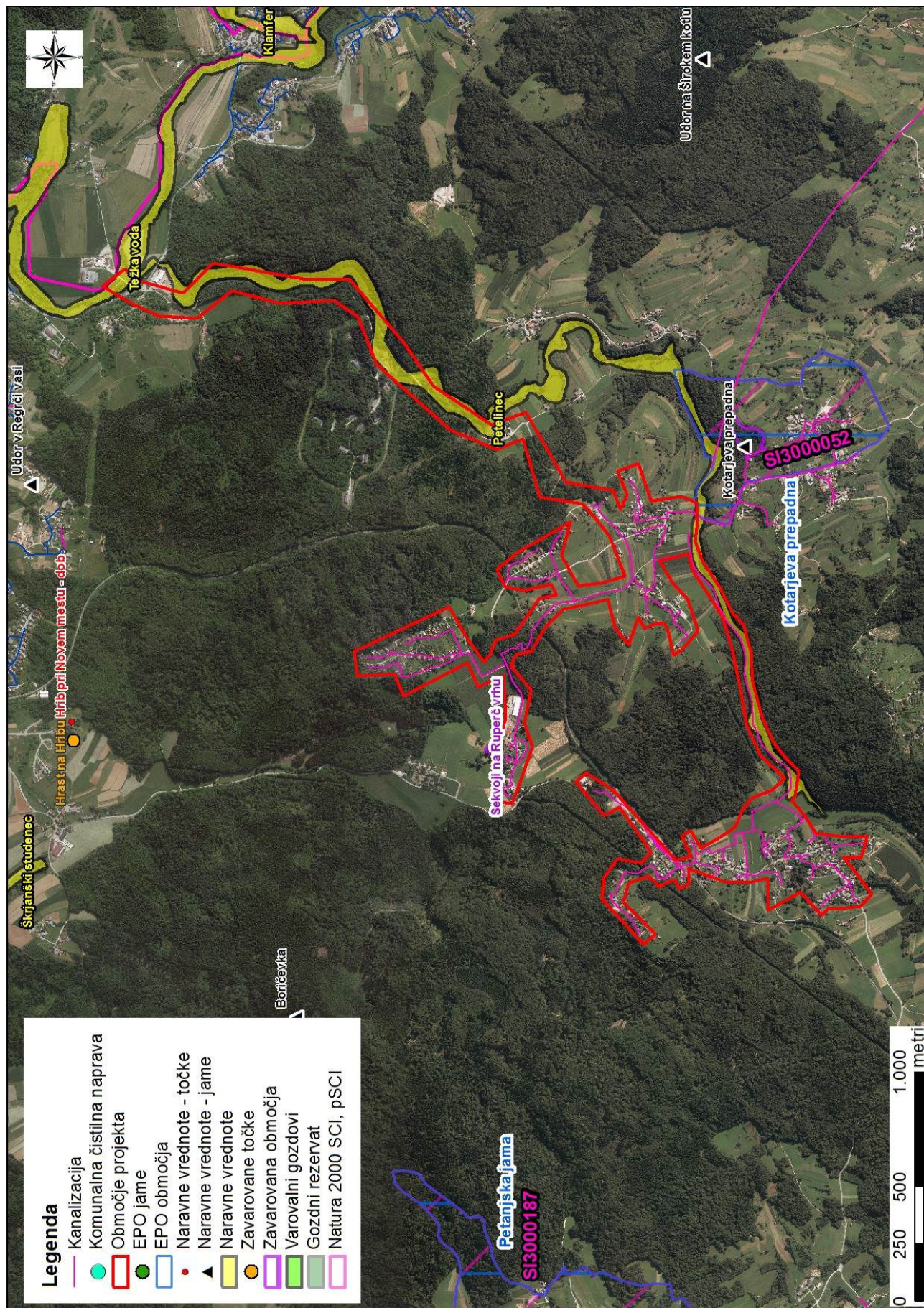
Izpolnili: ime in priimek tiskano	ALJOŠA JASIM TAHIR	MATEJA GANC	JERNEJ ČERVEK	MARKO KOVAČ	TATJANA GREGORC
Dne:	02.07.2015	02.07.2015	02.07.2015	02.07.2015	02.07.2015
Podpis:					

GRAFIČNE PRILOGE:

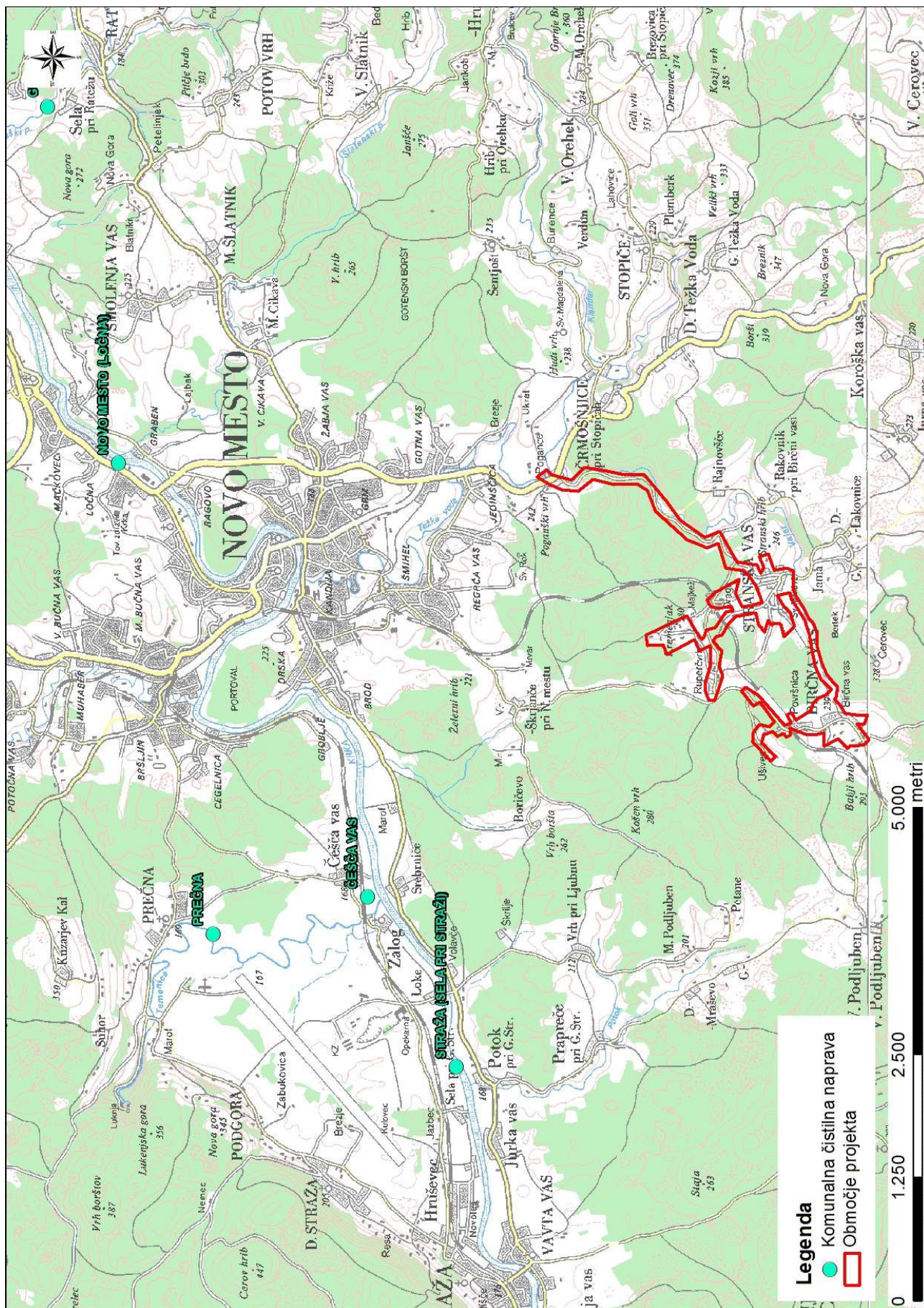
Naknadno preverjanje, ali gre pri projektu, ki se financira iz kohezijskega sklada EU, za poseg z vplivi na okolje, za katerega bi bilo treba izvesti presojo vplivov na okolje



Naknadno preverjanje, ali gre pri projektu, ki se financira iz kohezijskega sklada EU, za poseg z vplivi na okolje, za katerega bi bilo treba izvesti presojo vplivov na okolje



Naknadno preverjanje, ali gre pri projektu, ki se financira iz kohezijskega sklada EU, za poseg z vplivi na okolje, za katerega bi bilo treba izvesti presojo vplivov na okolje



Naknadno preverjanje, ali gre pri projektu, ki se financira iz kohezijskega sklada EU, za poseg z vplivi na okolje, za katerega bi bilo treba izvesti presojo vplivov na okolje

