

**Naknadno preverjanje, ali gre pri projektu, ki se financira iz kohezijskega sklada EU, za poseg z vplivi na okolje, za katerega bi bilo treba izvesti presojo vplivov na okolje**

**Tabela 1 : Osnovni podatki o projektu**

a.	Zap.št. po seznamu  OP13.1.3.4.04.0001
b.	Naziv projekta <sup>1</sup>  <b>STADION STOŽICE</b>
c.	Investitor <sup>2</sup>  Občina Ljubljana
d.	Območje in lega nameravanega posega <sup>3</sup> Občina/e:  Ljubljana  Katastrske občine (ali parcelne številke, če je k.o. samo ena) : k.o. Stožice – 1735, parc. št.: 542, 559/4, 591/1, 963, 964, 965/1, 965/2, 966, 967/1, 968/1, 984/1, 985/1, 986/1, 987/1, 988/1, 988/2, 989, 990, 991, 992, 993, 994, 995, 996, 997, 998, 1004/1, 1004/2, 1005, 1006, 1007/1, 1008/1, 1008/2, 1023/1, 1023/2, 1023/3, 1024/1, 1024/2, 1025/1, 1025/2, 1026/1, 1026/2, 1026/3, 1027/1, 1027/2, 1028/1, 1029/1, 1029/3, 1100/1, 1100/3, 1100/4, 1100/5, 1100/6, 1100/7, 1100/8, 1100/9, 1100/10, 1100/11, 1100/12, 1100/13, 1100/14, 1100/15, 1100/16, 1100/17, 1100/19, 1100/20, 1100/21, 1100/24, 1100/28, 1103, 1104, 1105/1, 1105/3, 1105/6, 1105/8, 1813/1, 1813/3, 2667/1, 2667/3, 2667/4, 2667/5, 2667/6, 2667/7, 984/4, 984/5, 968/3, 1813/4  Geografski opis lege v prostoru: Ljubljana leži v osrednjem delu države in je glavno mesto Slovenije. Je geografsko, kulturno, znanstveno, ekonomsko, politično in administrativno središče Slovenije. Leži na 295 m.n.v. in ima 285000 prebivalcev. Območje projekta je na severnem delu mesta, v Stožicah. Stadion se nahaja na neposredno ob severnem kraku Ljubljanske obvoznice ter ob Vojkovi cesti.  Opis stanja okolja in osnovne značilnosti lokacije: Lokacija projekta je območje opuščene betonarne in gramoznice, ki je tekom obratovanja stalno spreminjalo svojo reliefno obliko. Območje je močno degradirano. Vrhno plast predstavlja nasipni material, pod nasipom so prodnate in peščene plasti slabše do dobro vezanega vodoprepustnega konglomerata. Območje na jugovzhodni strani meji na hrastov gozdiček, ki je poleg drevoreda ob poti spominov in tovarništva edino visokoraslo zelenje na območju. Brežine gramoznice obrašča nizko grmovje. Objekti opuščene betonarne so v večini nepodkleteni in imajo največ dve etaži, so zapuščeni in se rušijo. Območje projekta meji na dveh straneh (jug in vzhod) na kmetijske površine, na zahodni strani na večstanovanjsko sosesko BS-3 ter na severni strani na avtocesto.
e.	Kratek opis projekta Vsebina <sup>4</sup> (objekti/aktivnosti/naprave/obrat) Načrtuje se izgradnja večnamenskega nogometnega stadiona Stožice, ki je zasnovan po standardih UEFA in FIFA ter je namenjen nogometu, koncertom, razstavam in kulturnim prireditvam. Travnato nogometno igrišče obdajajo s streho pokrite tribune s 16038 sedeži.  Dimenzije Bruto tlorisna površina znaša 3,3 ha.

<sup>1</sup> v projektni prijavi se za projekt uporablja izraz »investicija«, v predpisih o varstvu okolja pa »poseg v okolje«

<sup>2</sup> upravičenec

<sup>3</sup> z označeno lokacijo nameravanega posega na pregledni karti velikosti A4 ali A3 (Atlas okolja)

<sup>4</sup> naštetih je treba vse načrtovane aktivnosti in jih po potrebi ločeno opisati

**Naknadno preverjanje, ali gre pri projektu, ki se financira iz kohezijskega sklada EU, za poseg z vplivi na okolje, za katerega bi bilo treba izvesti presojo vplivov na okolje**

	<p><b>Način izvedbe (tehnologije, snovi ipd)</b>          Etažnost stadiona je 2K + P oz. streha objekta, konstrukcija je zasnovana na 1. in 2. osnovni podzemni etaži v štirih nivojih. Nosilna konstrukcija je armiranobetonska, skeletna, na točkovnih in pasovnih temeljih ter temeljni plošči. Nosilna konstrukcija strehe nad tribunami je iz jeklenih konzolnih nosilcev, kritina iz bitumenskih plošč z barvano aluminijasto folijo. Zahodna stran stadiona je organizirana v 2. (VIP lože), 4. (mediji in konferenčne sobe, sanitarni prostori) in 5. nivoju (parkirni prostor za avtobuse, skladiščni prostori, ki se nahajajo pod tribunami stadiona), ostale strani pa v 3. nivoju (nivo obodnega hodnika, kjer vstopajo vsi gledalci in kjer so vsi servisni prostori kot npr. sanitarije in prostori za kioske). Odvodnjavanje površine zelenice nogometnega igrišča je izvedeno preko sistema drenaž nad nepropustnimi sloji (nepropustna hidroizolacijska folija, utrjena glinena podlaga) v zbiralnik za meteorno vodo.</p>	
	<p><b>Namen in cilji, ki se dosegajo s projektom</b>          Izgradnja večnamenskega nogometnega stadiona v Stožicah predstavlja gradnjo športnega objekta, ki ima športni, rekreacijski, turistični in kulturni pomen za glavno mesto Ljubljano in celoten slovenski prostor. V objektu se zagotovi tudi prostor za delovanje javnih zavodov na področju športa. Objekt je primeren za prirejanje tekmovanj na mednarodni, državni in lokalni ravni ter prirejanje raznih koncertov, konferenc in seminarjev.</p>	
f.	<p>Ali je bilo za izvedbo projekta treba pridobiti gradbeno dovoljenje?</p>	
	<u>DA</u>	Ne
	<p>Če DA, vrsta (tip) objekta in št. GD          Vrsta objekta:          24122 Drugi gradbeni inženirski objekti za šport, rekreacijo in prosti čas          12420 Garažne stavbe          12301 Trgovske stavbe          12650 Športne dvorane          24110 Športna igrišča          12112 Gostilne, restavracije in točilnice          Številka GD: delno gradbeno dovoljenje št. 35105-97/2008-SR/VML, z dne 27.1.2009, dopolnilno gradbeno dovoljenje št. 35105-97/2008-SR/VML, z dne 30.3.2009 in odločba o spremembi gradbenega dovoljenja št. 35105-87/2008-SR/VML, z dne 21.4.2010</p>	
g.	<p>Ali je bilo za izvedbo projekta pridobljeno katero drugo dovoljenje?</p>	
	<u>DA</u>	Ne
	<p>Če DA, katero          Soglasja:          ARSO, okoljevarstveno soglasje št. 35402-47/2008-18, 23.12.2008          ARSO, vodno soglasje št. 35507-2667/2008, 28.11.2008          ZVKDS, kulturnovarstveno soglasje št. 423/2001-DP-BN, 11.11.2008</p>	
h.	<p>Ali se s projektom načrtujejo posegi iz Priloge I Direktive o PVO ?</p>	
	Da	<u>NE</u>
	<p>Če da, navedba posega/posegov skladno s Prilogo I</p>	
i.	<p>Ali se s projektom načrtujejo posegi iz 2. člena Uredbe o PVO<sup>5</sup>?</p>	
	<u>DA</u>	Ne
	<p>Če da, št. posega/posegov in opis skladno s Prilogo 1 Uredbe o PVO          G.II.1 Stavba, ki presega bruto tlorisno površino 30000 m<sup>2</sup> ali nadzemno višino 70 m ali podzemno globino 30 m ali površino gradbišča 1 ha.</p>	
j.	<p>Ali se s projektom načrtujejo posegi iz Priloge II Direktive o PVO ?</p>	
	<u>DA</u>	Ne
	<p>Če da, navedba posega/posegov skladno s Prilogo I</p>	

<sup>5</sup> Uredba o posegih v okolje, za katere je treba izvesti presojo vplivov na okolje (Uradni list RS, št. 51/14)

**Naknadno preverjanje, ali gre pri projektu, ki se financira iz kohezijskega sklada EU, za poseg z vplivi na okolje, za katerega bi bilo treba izvesti presojo vplivov na okolje**

	10. INFRASTRUKTURNI PROJEKTI (b) urbanistični projekti, vključno s projekti za gradnjo nakupovalnih središč in parkirišč; 12. TURIZEM IN PROSTI ČAS (e) tematski parki;	
k.	Ali se s projektom načrtujejo posegi iz 3. člena Uredbe o PVO?	
	<u>DA</u>	Ne
	<p>Če DA, št. posega/posegov in opis skladno s Prilogo 1 Uredbe o PVO</p> <p>G.I.2.1 Drugi urbanistični projekti, če presegajo 1 ha</p> <p>G.II.1.1 Druge stavbe, ki presegajo bruto tlorisno površino 10000 m<sup>2</sup> ali nadzemno višino 50 m ali podzemno globino 10 m ali površino gradbišča 0,5 ha.</p> <p>G.II.5 Izvajanje zemeljskih del, ki se ne izvajajo pri gradnji drugih objektov iz te uredbe, na površini vsaj 1 ha, če se s tem teren pogloblja ali zvišuje za najmanj 2 m</p> <p>H.8 Športna dvorana ali igrišče, ki lahko sprejme najmanj 1000 obiskovalcev</p>	
l.	Ali je bil projekt načrtovan s planom/programom, za katerega je bila izvedena celovita presoja vplivov na okolje?	
	DA	NE
	<p>Če DA, ime in leto sprejema plana/programa</p> <p>Odlok o občinskem podrobnem prostorskem načrtu za območje Športno rekreacijskega parka Stožice, Uradni list RS, št. 57/2008 z dne 10. 6. 2008</p>	
m.	Ali so bili s planom /programom kot pogoj za sprejemljivost tega projekta določeni omilitveni ukrepi?	
	<u>DA</u>	NE
	<p>Če DA, kateri</p> <p>Deponije materialov ne smejo biti na kmetijskih zemljiščih (njivske površine).</p> <p>Vzpostavljen mora biti nemoten dostop do kmetijskih površin. Kjer bo cestni odsek oviral ali presekala dostope preko obstoječih kolovoznih poti naj se omogoči prehod kmetijske mehanizacije s poti na cesto, ki bo omogočala dostop do kmetijskih površin na drugi strani.</p> <p>Za transport v času gradnje naj se uporabljajo obstoječe transportne poti.</p> <p>Padavinske vode iz povoznih in manipulacijskih površin, namenjenih motornim vozilom, iz območja VVO IIB se morajo zbirati in preko lovilca olj ponikati na obravnavanem območju, vendar izven območja VVO IIA.</p> <p>Padavinske vode iz povoznih in manipulacijskih površin, namenjenih motornim vozilom, iz območja VVO IIA se morajo zbirati in preko lovilca olj odvajati v padavinski kanal v severni obvoznici ali v javni kanalizacijski sietm.</p> <p>Pri projektiranju in izvedbi posegov je potrebno dosledno upoštevati določila Uredbe o vodovarstvenem območju za vodno telo vodonosnika Ljubljanskega polja (UL RS, št. 120/04, 7/06), ki se nanašajo na območja VVO IIB in VVO IIA.</p> <p>Podtalnica se nahaja na koti +277 mnv (srednji vodostaj) in ima lahko nihanje za cca 2 m (to je do kote +279 mnv ob visokem vodostaju). Dovoljena je izvedba dodatnih kletnih etaž parkirnih površin (možnost izgradnje tretje kletne medetaže na -14.00m) do nivoja +286,00 m.n.v. Dno izkopov (za npr. temelje) ne sme preseči kote +281,00 mnv.</p> <p>V skladu z veljavno zakonodajo je potrebno poseg izvajati (v času gradnje) in izvesti (v času obratovanja) tako, da poseg ne bo povzročil začasne ali trajne čezmerne obremenitve okolja s hrupom, saj v tem primeru poseg ne bi bil dopusten.</p> <p>Pri umeščanju športnih, poslovnih, gostinskih in drugih potencialno hrupnih dejavnosti vključno z morebitnimi pomožnimi napravami je potrebno izvesti takšne ukrepe, da te dejavnosti ne bodo povzročale čezmerne obremenitve okolja s hrupom. Parkirni prostori lahko povzročajo hrup tudi skozi odprtine naravnega zračenja, zato naj se te orientirajo v smeri stran od stanovanjskih stavb.</p>	

**Naknadno preverjanje, ali gre pri projektu, ki se financira iz kohezijskega sklada EU, za poseg z vplivi na okolje, za katerega bi bilo treba izvesti presojo vplivov na okolje**

**Tabela 2: Preveritev verjetnosti pomembnih vplivov projekta na okolje z uporabo meril<sup>6</sup>**

Dejstva, ki jih je treba preveriti:		c) Značilnosti možnega učinka, ob upoštevanju:	
		<ul style="list-style-type: none"> <li>• obsega učinka (geografskega območja in števila prizadetega prebivalstva);</li> <li>• čezmejne narave učinka;</li> <li>• obsega in kompleksnosti učinka;</li> <li>• verjetnosti učinka;</li> <li>• trajanja, pogostosti in povratnosti učinka.</li> </ul>	
		Verjetno DA / Verjetno NE Kratko pojasnilo	Če verjetno DA - ali bo učinek pomemben? Da/Ne – Zakaj?
a) Glede značilnosti projekta/posegov v okolje:			
1.	Ali bo gradnja, delovanje ali razgradnja projekta vključevala dejanja, ki bodo povzročila fizične spremembe na kraju samem (topografija, raba zemljišč, spremembe vodnih teles itd.)?	DA Prišlo bo do večjih sprememb v grajenem prostoru, pri čemer ne bo novih posegov v naravo temveč posegi v zapuščeno območje betonarne. Deloma bo spremenjena topografija predvsem zaradi uvoznih cest. Vodna telesa se ne bo spreminjala.	NE Učinek ne bo pomemben ker bodo spremembe potekale na degradiranem že spremenjenem terenu. Pri čemer ne pričakujemo nezaželenih kompleksnih učinkov.
2.	Ali bo projekt funkcionalno ali prostorsko povezan z drugimi istovrstnimi že izvedenimi ali načrtovanimi projekti, tako da bodo skupni vplivi na okolje pomembnejši od vpliva posamičnih projektov?	DA Projekt se izvaja v okviru OPPN, kjer se bo uredila še nova vpadnica v Ljubljano, ki se bo navezovala na stadion, ter še športna dvorana. Celovita ureditev območja bo izboljšala pretočnost prometa ter hkrati uredila zapuščeno območje. Projekt je funkcionalno vezan na obstoječi na prometno, energetsko in komunalno infrastrukturo mesta Ljubljana. S izgradnjo stadiona ter celotnega OPPN ne bo prišlo do škodljivih vplivov na istovrstne projekte ter na mestno infrastrukturo, ravno tako ne bo prišlo do kumulativnih vplivov skupaj z ostalimi projekti.	
3.	Ali bodo pri gradnji ali delovanju rabljeni naravni viri, kot so tla, voda, surovine ali energija, zlasti neobnovljivi ali redki viri?	NE Ne gre za projekt, ki bi v času gradnje ali obratovanja potreboval večje količine energije ali redkih snovi ali prostora. Raba tal ne bo spremenjena, krčitve gozdov ne bodo potrebne.	

<sup>6</sup> iz Direktive, Priloge III in Uredbe o PVO, Priloge 2

**Naknadno preverjanje, ali gre pri projektu, ki se financira iz kohezijskega sklada EU, za poseg z vplivi na okolje, za katerega bi bilo treba izvesti presojo vplivov na okolje**

Dejstva, ki jih je treba preveriti:		c) Značilnosti možnega učinka, ob upoštevanju:	
		Verjetno DA / Verjetno NE Kratko pojasnilo	Če verjetno DA - ali bo učinek pomemben? Da/Ne – Zakaj?
4.	Ali bo projekt vključeval rabo, shranjevanje, transport, ravnanje ali proizvodnjo snovi, ki bi bile lahko škodljive za zdravje ali za okolje ali ki bi lahko predstavljale tveganje za zdravje ljudi (dejansko in domnevno)?	NE Pri gradnji in delovanju (športnih aktivnostih) se ne bodo uporabljale škodljive snovi	
5.	Ali bodo v življenjskem ciklu projekta nastajali odpadki ?	DA V času gradnje bodo nastajali nenevarni mešani gradbeni odpadki (beton, steklo, les, cevi, ipd). V času delovanja bodo nastajali komunalni odpadki.	NE Učinek ne bo pomemben ker bodo odpadki nastajali občasno (čas prireditve) ter jih bo možno reciklirati oz. odložiti brez škodljivih kompleksnih posledic za okolje
6.	Ali bodo v zrak izpuščene kake nevarne, strupene ali škodljive snovi?	NE Ne gre za projekt, ki bi v času gradnje ali obratovanja v zrak izpuščal večje količine nevarnih, strupenih ali škodljivih snovi.	
7.	Ali bo projekt povzročil hrup in vibracije ali v okolje oddajal svetlobo, toplotno ali elektromagnetno sevanje?	DA Projekt bo povzročal hrup v času gradnje in času morebitne razgradnje. Med delovanjem pričakujemo občasno (v času tekmovanj – nekajkrat letno) povečan hrup zaradi prometa ter same prireditve (ozvočenje, hrup obiskovalcev). V času tekmovanj bo tudi prisotno močnejše svetlobno onesnaženje. Stanovanjski objekti se nahajajo na več kot 250 m, kar je razdalja pri kateri jakost hrupa večinoma pade pod mejne vrednosti. Ostalih sevanj ter emisij ni.	NE Hrup med gradnjo je kratkotrajen, omejen na dnevni čas in najožjo okolico in ne povzroča prekomernih obremenitev, s planom so tudi določeni ukrepi. Povečanje emisij hrupa zaradi povečanega prometa med delovanjem bo občasen, in ne bo povzročal kompleksnih učinkov. Ravno tako bo osvetljevanje stadiona le občasno (nekajkrat letno) in ne bo povzročal kompleksnih učinkov.
8.	Ali bo projekt povzročil družbene razlike, npr. v demografiji, tradicionalnem načinu življenja, zaposlitvi?	NE	

**Naknadno preverjanje, ali gre pri projektu, ki se financira iz kohezijskega sklada EU, za poseg z vplivi na okolje, za katerega bi bilo treba izvesti presojo vplivov na okolje**

Dejstva, ki jih je treba preveriti:		c) Značilnosti možnega učinka, ob upoštevanju:	
		Verjetno DA / Verjetno NE Kratko pojasnilo	Če verjetno DA - ali bo učinek pomemben? Da/Ne – Zakaj?
9.	Ali obstaja nevarnost onesnaženja tal ali vode (površinske, podzemne, priobalne vode ali morja) zaradi izpustov onesnaževal?	NE Ni predvidenih neposrednih emisij v tla ali vode. Sanitarije v objektu bodo priključene na obstoječe kanalizacijsko omrežje, ki se zaključi z obstoječo komunalno čistilno napravo Ljubljana.	
10.	Ali obstaja npr. zaradi uporabljenih snovi ali tehnologije tveganje nastanka nesreč v življenjskem ciklu projekta, ki bi lahko vplivale na zdravje ali na okolje?	NE	
b) Glede značilnosti lokacije/prostora, v katerega se projekt umešča			
11.	Ali se s izvedbo projekta spreminja dejanska raba zemljišč?	NE Na območju betonarne se zgradi stadion (stavbna zemljišča).	
12.	Ali se projekt umešča na doslej nepozidano območje, s čimer se bodo trajno spremenile lastnosti in raba tal?	NE Tla v obstoječem stanju so že spremenjena, deloma so pozidana z betonskimi platoji, v celoti pa so izkopana pod nivo ljubljanskega polja in je izpostavljena prodnata plast (ni humusa). Ob gradnji se tla ne bodo bistveno spremenila.	
13.	Ali na lokaciji ali v njeni okolici obstajajo kaka območja, ki so že onesnažena ali jim je povzročena okoljska škoda, npr. ker so prekoračeni veljavni okoljski standardi, na katere bi projekt lahko dodatno vplival?	NE	
14.	Ali obstajajo na lokaciji ali v njeni okolici območja s posebnimi pravnimi režimi, varovana zaradi svoje ekološke, krajinske, kulturne ali druge vrednosti, na katere bi projekt lahko vplival?		

**Naknadno preverjanje, ali gre pri projektu, ki se financira iz kohezijskega sklada EU, za poseg z vplivi na okolje, za katerega bi bilo treba izvesti presojo vplivov na okolje**

Dejstva, ki jih je treba preveriti:		c) Značilnosti možnega učinka, ob upoštevanju:	
		Verjetno DA / Verjetno NE Kratko pojasnilo	Če verjetno DA - ali bo učinek pomemben? Da/Ne – Zakaj?
	<ul style="list-style-type: none"> <li>Območja in objekti kulturne dediščine</li> </ul>	NE Na obravnavanem območju se ne nahaja noben objekt kulturne dediščine.	
	<ul style="list-style-type: none"> <li>Naravne vrednote</li> </ul>	NE	
	<ul style="list-style-type: none"> <li>Zavarovana območja</li> </ul>	NE	
	<ul style="list-style-type: none"> <li>Varovalni gozdovi</li> </ul>	NE	
	<ul style="list-style-type: none"> <li>Gozdovi s posebnim namenom</li> </ul>	NE	
15.	Ali se na lokaciji ali v njeni okolici nahajajo posebna varstvena ali posebna ohranitvena območja po predpisih o ohranjanju narave (Natura 2000), na katera bi projekt lahko vplival ?	NE	
16.	Ali obstajajo kaka druga območja na kraju ali v njegovi okolici, ki so pomembna ali ranljiva zaradi svoje ekologije, na katere bi projekt lahko vplival, npr. mokrišča, visokogorje, gozdovi in druga gozdna zemljišča s poudarjenimi ekološkimi funkcijami?	NE	
17.	Ali se na kraju ali v njegovi okolici naseljujejo zaščitene, pomembne ali ogrožene vrste rastlin ali živali, npr. za razmnoževanje, gnezdenje, prehranjevanje, počitek, prezimovanje, selitve, ki bi jih projekt lahko prizadel?	NE	



**Naknadno preverjanje, ali gre pri projektu, ki se financira iz kohezijskega sklada EU, za poseg z vplivi na okolje, za katerega bi bilo treba izvesti presojo vplivov na okolje**

Dejstva, ki jih je treba preveriti:		c) Značilnosti možnega učinka, ob upoštevanju:	
		Verjetno DA / Verjetno NE Kratko pojasnilo	Če verjetno DA - ali bo učinek pomemben? Da/Ne – Zakaj?
18.	Ali se na lokaciji ali okoli nje nahajajo kakšna vodna telesa (celinske, obalne, morske ali podzemne vode), na katera bi projekt lahko vplival?	NE Ni predvidenih neposrednih emisij v tla ali vode. Sanitarije v objektu bodo priključene na obstoječe kanalizacijsko omrežje, ki se zaključi z obstoječo komunalno čistilno napravo. Ni predvidenih škodljivih negativnih učinkov na podzemne oz. površinske vode.	
19.	Ali se na lokaciji ali okoli nje nahajajo vodovarstvena območja, na katera bi projekt lahko vplival?	NE Projekt leži v celoti na vodovarstvenem območju II. reda. Glede na to, da ne bo neposrednih emisij v tla ali vode med gradnjo in obratovanjem ne pričakujemo škodljivih učinkov na vodovarstvena območja. Sanitarne odpadne vode se preko javne kanalizacije vodijo izven vodovarstvenega območja. Namesto parkirišč so predvidene garaže, ki imajo urejen kontroliran iztok morebitnih motornih olj. Pridobljeno je vodovarstveno soglasje.	
20.	Ali obstajajo na lokaciji ali okoli nje kakšna območja ali pojavi visoke krajinske, slikovite ali estetske vrednosti, na katere bi projekt lahko vplival?	NE Površine na obravnavanem območju so obdane z obstoječo pozidavo in nimajo visoke krajinske, slikovite ali estetske vrednosti.	
21.	Ali se projekt nahaja na vidno izpostavljenem kraju, kjer ga bo verjetno videlo mnogo ljudi?	DA Stadion se nahaja ob severni obvoznici, kjer ga vsakodnevno vidi mnogo ljudi.	DA Izgled novega stadiona pozitivno vpliva na podobo mesta. Z novogradnjo se nadomesti degradirano območje opuščene betonarne.
22.	Ali obstajajo na lokaciji ali okoli nje kakšne poti, ki jih javnost uporablja za rekreacijo in podobne aktivnosti, na katere bi projekt lahko vplival?	DA Na samem območju ni poti. V neposredni bližini je sprehajalna pot z drevoredom – pot spominov in tovarištva.	NE Projekt ne vpliva na uporabo rekreacijskih poti.



**Naknadno preverjanje, ali gre pri projektu, ki se financira iz kohezijskega sklada EU, za poseg z vplivi na okolje, za katerega bi bilo treba izvesti presojo vplivov na okolje**

Dejstva, ki jih je treba preveriti:		c) Značilnosti možnega učinka, ob upoštevanju:	
		Verjetno DA / Verjetno NE Kratko pojasnilo	Če verjetno DA - ali bo učinek pomemben? Da/Ne – Zakaj?
23.	Ali obstajajo na lokaciji ali okoli nje kakšne prometnice, kjer bi lahko nastajali prometni zastoji ali ki povzročajo okoljske probleme, na katere bi projekt lahko vplival?	NE Projekt se izvaja izven območja obstoječih prometnic. Med gradnjo bo na bližnjih ulicah lahko občasno moten promet zaradi uvozov na gradbišče. Motnje ne bodo tako velike, da bi povzročale zastoje.	
24.	Ali obstajajo na lokaciji ali okoli nje območja ali pojavi zgodovinskega ali kulturnega pomena, na katere bi projekt lahko vplival?	NE	
25.	Ali na kraju ali v njegovi okolici že obstajajo rabe prostora (npr. stanovanja, vrtovi, druga zasebna zemljišča, obrt in industrija, trgovina, rekreacija, javne površine in objekti, kmetijstvo, gozdarstvo, turizem, rudarstvo, kamnolom, energetski objekti) na katere bi projekt lahko vplival?	NE Projekt je umeščen na rob mesta, ob obvoznico, na način, da ne bo imel neposrednega učinka na okoliško rabo. Z izgradnjo nove vpadnice (kumulativni vpliv) bo prometna obremenitev obstoječih stanovanjskih sosesk zanemarljiva.	
26.	Ali obstajajo na lokaciji ali okoli nje gosto naseljena ali gosto pozidana območja, na katere bi projekt lahko vplival?	DA V bližini stadiona (okvirno 250 m) se nahaja gosto poseljena stanovanjska soseska BS-3. Neposrednega vpliva na sosesko ne bo. Hrup in svetlobno onesnaženje bodo omejeni na nekaj dogodkov letno. Hrup zaradi oddaljenosti ne bo čezmeren. Ob večjih tekmah bo tudi prisotno večje število obiskovalcev v okolici stadiona, ki bodo povečali obisk v lokalih.	NE Učinek bo občasen in majhnega obsega.

**Naknadno preverjanje, ali gre pri projektu, ki se financira iz kohezijskega sklada EU, za poseg z vplivi na okolje, za katerega bi bilo treba izvesti presojo vplivov na okolje**

Dejstva, ki jih je treba preveriti:		c) Značilnosti možnega učinka, ob upoštevanju:	
		Verjetno DA / Verjetno NE Kratko pojasnilo	Če verjetno DA - ali bo učinek pomemben? Da/Ne – Zakaj?
27.	Ali se na lokaciji ali okoli nje nahajajo objekti s posebej občutljivimi skupinami prebivalstva, kot so bolnišnice, zdravilišča, šole, vrtci, ali z objekti, kjer se pogosto zadržujejo, srečujejo večje skupine ljudi (npr. za verske obrede, društvene aktivnosti) ?	NE	
28.	Ali se na lokaciji ali okoli nje nahajajo pomembne, visokokakovostne ali redke dobrine, na katere bi projekt lahko vplival? (npr. gozdovi s poudarjeno lesnoproizvodno funkcijo, kmetijska zemljišča z visoko boniteto, trajni nasadi, območja agromelioracij, viri pitne vode, akumulacijska jezera, komercialni ribniki, ribogojnice, vode posebnega pomena v ribištvu, rudniki)	NE	
29.	Ali se projekt umešča na potresno ogroženo območje, na območje pogrezanja tal, zemeljskih ali snežnih plazov, erozije, poplav, ekstremnih ali neugodnih klimatskih razmer, kot so temperaturne inverzije, megla, močni vetrovi, ki bi lahko povzročili, da bo projekt povzročil okoljske probleme?	NE	
30.	Ali obstajajo kaki drugi načrti ali projekti za prihodnjo rabo zemljišč na lokaciji ali okoli nje, na katere bi projekt lahko vplival?	NE Celotno območje se ureja z OPPN-jem, ki je zastavljen tako da se z dodatno športno dvorano ter novo mestno vpadnico območje uredi na način da bodo škodljivi vplivi na obstoječe mestne strukture zanemarljivi.	

**Naknadno preverjanje, ali gre pri projektu, ki se financira iz kohezijskega sklada EU, za poseg z vplivi na okolje, za katerega bi bilo treba izvesti presojo vplivov na okolje**






Dejstva, ki jih je treba preveriti:		c) Značilnosti možnega učinka, ob upoštevanju:	
		Verjetno DA / Verjetno NE Kratko pojasnilo	Če verjetno DA - ali bo učinek pomemben? Da/Ne – Zakaj?
31.	Ali obstajajo katerikoli drugi dejavniki, ki bi morali biti upoštevani, kot npr. posledični razvoj gradenj, ki bi lahko imele okoljske posledice, ali možnost kumulativnih učinkov z drugimi obstoječimi ali načrtovanimi projekti v tem prostoru?	NE	

**Naknadno preverjanje, ali gre pri projektu, ki se financira iz kohezijskega sklada EU, za poseg z vplivi na okolje, za katerega bi bilo treba izvesti presojo vplivov na okolje**

**Tabela 3: Sklepna ocena**

Zaključki - povzetek ugotovitev iz tabele 2	
a	<p><b>Značilnosti projekta</b></p> <p>Načrtuje se izgradnja večnamenskega nogometnega stadiona Stožice, ki je zasnovan po standardih UEFA in FIFA ter je namenjen nogometu, koncertom, razstavam in kulturnim prireditvam. Travnato nogometno igrišče obdajajo s streho pokrite tribune s 16038 sedeži. Bruto tlorisna površina znaša 3,3 ha.</p> <p>Etažnost stadiona je 2K + P oz. streha objekta, konstrukcija je zasnovana na 1. in 2. osnovni podzemni etaži v štirih nivojih. Nosilna konstrukcija je armiranobetonska, skeletna, na točkovnih in pasovnih temeljih ter temeljni plošči. Nosilna konstrukcija strehe nad tribunami je iz jeklenih konzolnih nosilcev, kritina iz bitumenskih plošč z barvano aluminijasto folijo. Odvodnjavanje površine zelenice nogometnega igrišča je izvedeno preko sistema drenaž nad nepropustnimi sloji (nepropustna hidroizolacijska folija, utrjena glinena podlaga) v zbiralnik za meteorno vodo.</p>
b	<p><b>Značilnosti lokacije</b></p> <p>Ljubljana leži v osrednjem delu države in je glavno mesto Slovenije. Je geografsko, kulturno, znanstveno, ekonomsko, politično in administrativno središče Slovenije. Leži na 295 m.n.v. in ima 285000 prebivalcev.</p> <p>Območje projekta je na severnem delu mesta, v Stožicah. Stadion se nahaja na neposredno ob severnem kraku Ljubljanske obvoznice ter ob Vojkovi cesti.</p> <p>Lokacija projekta je območje opuščene betonarne in gramoznice, ki je tekom obratovanja stalno spreminjalo svojo reliefno obliko. Območje je močno degradirano. Vrhno plast predstavlja nasipni material, pod nasipom so prodnate in peščene plasti slabše do dobro vezanega vodoprepustnega konglomerata. Območje na jugovzhodni strani meji na hrastov gozdiček, ki je poleg drevoreda ob poti spominov in tovarništva edino visokoraslo zelenje na območju. Brežine gramoznice obrašča nizko grmovje. Objekti opuščene betonarne so v večini nepodkleteni in imajo največ dve etaži, so zapuščeni in se rušijo. Območje projekta meji na dveh straneh (jug in vzhod) na kmetijske površine, na zahodni strani na večstanovanjsko sosesko BS-3 ter na severni strani na avtocesto. Najbližja stanovanja (stanovanjski bloki) so oddaljeni več kot 250 m od projekta.</p>
c	<p><b>Značilnosti možnih učinkov</b></p> <p>V času gradnje in morebitne kasnejše prenove so možne kratkotrajne, lokalno omejene motnje v okolju (prašenje, hrup). Med gradnjo ne bo moteno življenje lokalnemu prebivalstvu ob prilagojenem času gradnje (v dopoldanskem času) tako, da bo vpliv zanemarljiv. Vsi nezaželeni vplivi med gradnjo so reverzibilni, ter bodo po končani gradnji prenehali oz. se porazgubili v okolju brez večjih posledic. Ni predvidenih nezaželenih čezmejnih vplivov oz. vplivov z kompleksnimi učinki.</p> <p>Med delovanjem niso verjetni pomembni škodljivi vplivi na okolje. Ni predvidenih neposrednih emisij v vodo, tla ali zrak zaradi delovanja stadiona. Ni predvidenih škodljivih učinkov na vodovarstveno območje. Predvideni so ugodni učinki na športno in rekreacijsko ponudbo. Glede na umestitev projekta na rob mesta ocenjujemo, da ne bo pomembnejšega vpliva na lokalno prebivalstvo. Ob prireditvah in tekmovanjih je možen povečan promet (motoriziran in peš promet) na območju, vendar je vpliv (hrup) le občasen in kratkotrajen poleg tega je predvidena ustrezna prometna ureditev območja. Škodljivih kompleksnih, kumulativnih in/ali čezmejnih učinkov na okolje ne bo. Ni verjetno pomembnih vplivov na nobeno sestavino okolja. Poleg splošnih ukrepov, ki sledijo iz zakonodaje, pri projektu je potrebno izvajati še dodatne omilitvene ukrepe.</p>
Predlog ocenjevalca (označi):	
<input type="checkbox"/> Za projekt ni treba izvesti presoje vplivov na okolje.	
<input checked="" type="checkbox"/> <u>Za projekt je treba izvesti presojo vplivov na okolje.</u> <u>(Presoja bi bilo potrebno izvajati zaradi presežene meje velikosti gradbišča več kot 1 ha, iz Priloge 1 PVO Uredbe. Glede na to, da je bilo okoljevarstveno soglasje že pridobljeno za ta poseg, PVO ni treba naknadno izvesti)</u>	

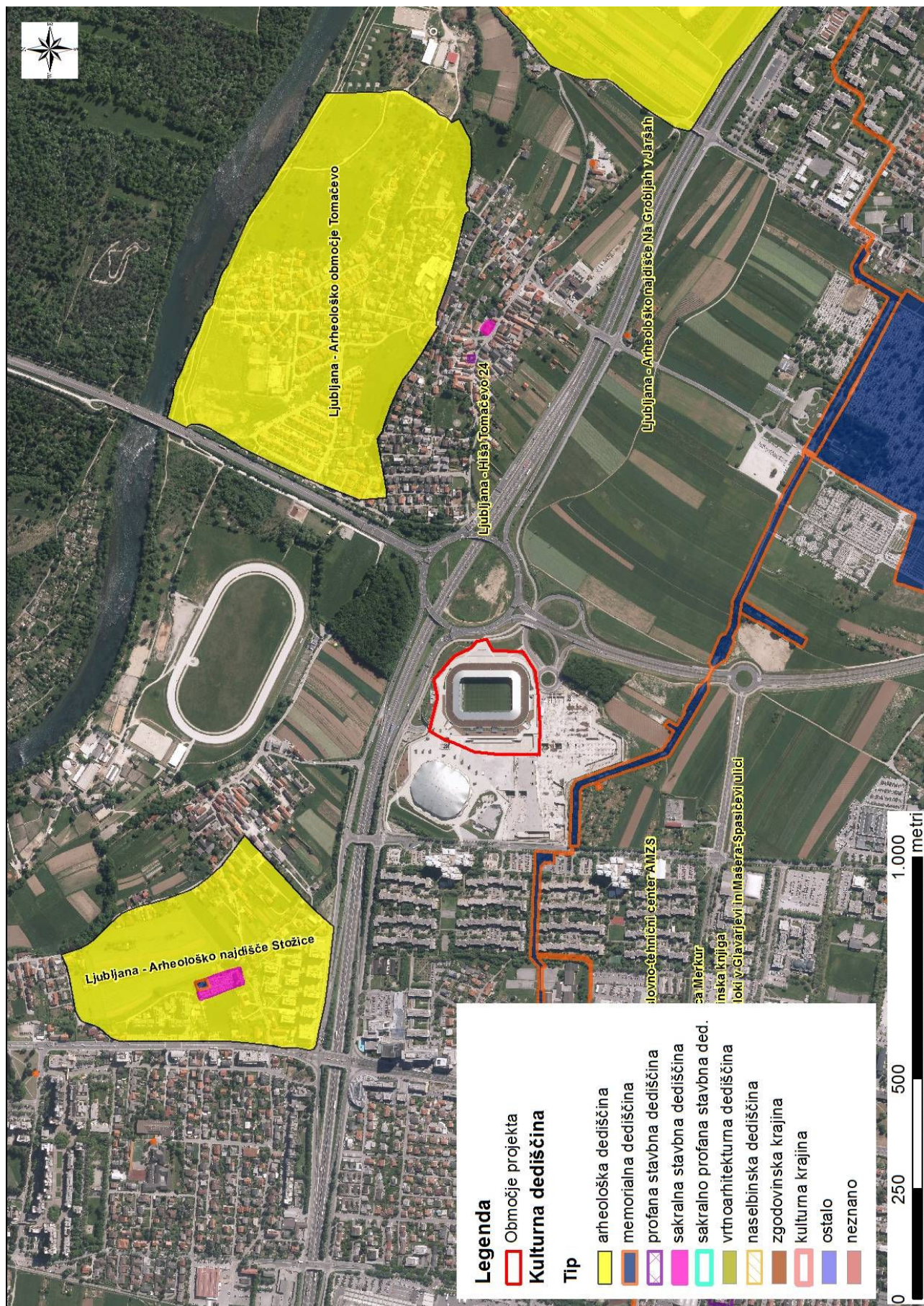
**Naknadno preverjanje, ali gre pri projektu, ki se financira iz kohezijskega sklada EU, za poseg z vplivi na okolje, za katerega bi bilo treba izvesti presojo vplivov na okolje**

Izpolnili: ime in priimek tiskano	ALJOŠA JASIM TAHIR	MATEJA GANC	JERNEJ ČERVEK	MARKO KOVAČ	TATJANA GREGORC
Dne:	13.8.2015	13.8.2015	13.8.2015	13.8.2015	13.8.2015
Podpis:					

GRAFIČNE PRILOGE:

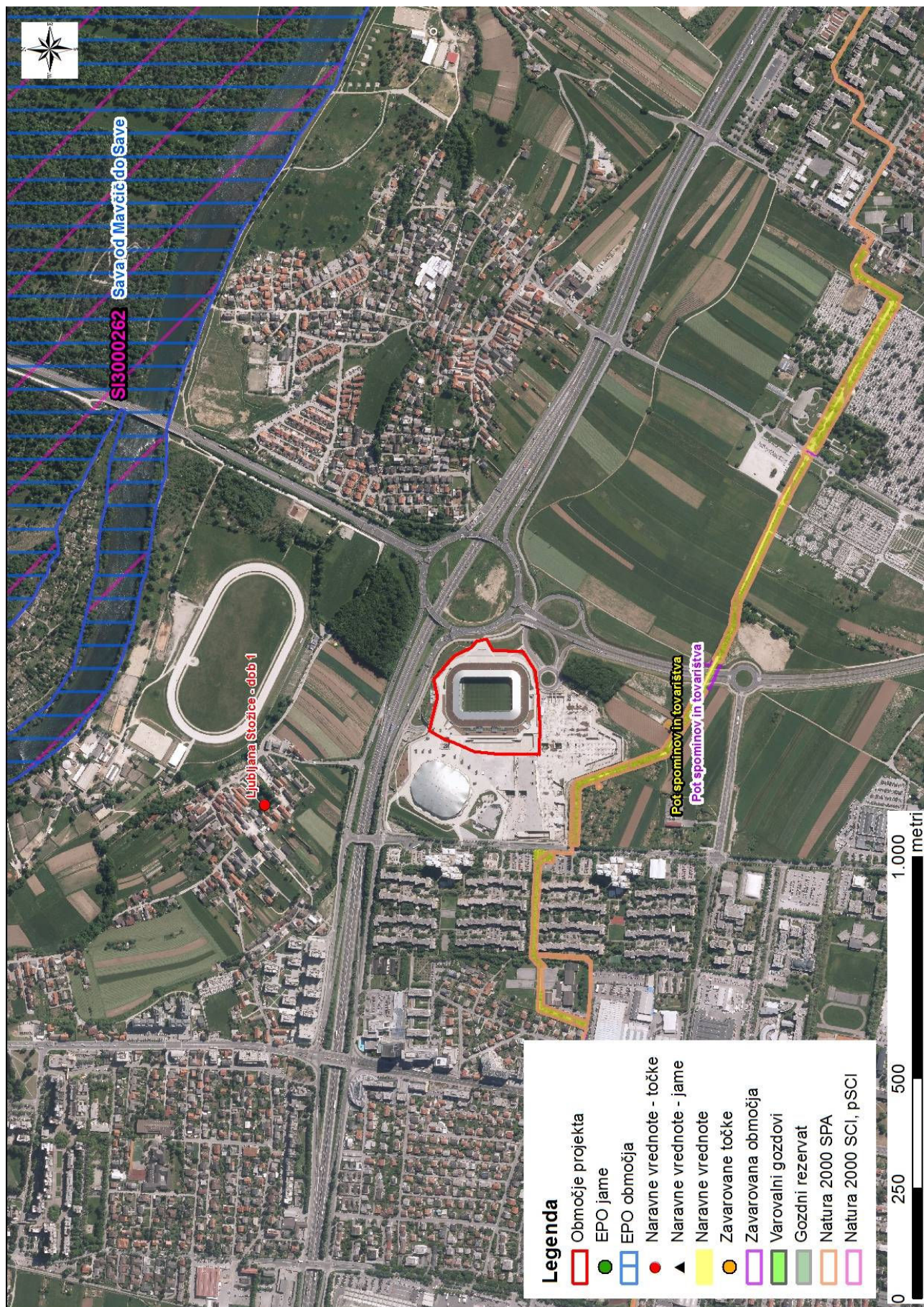


**Naknadno preverjanje, ali gre pri projektu, ki se financira iz kohezijskega sklada EU, za poseg z vplivi na okolje, za katerega bi bilo treba izvesti presojo vplivov na okolje**



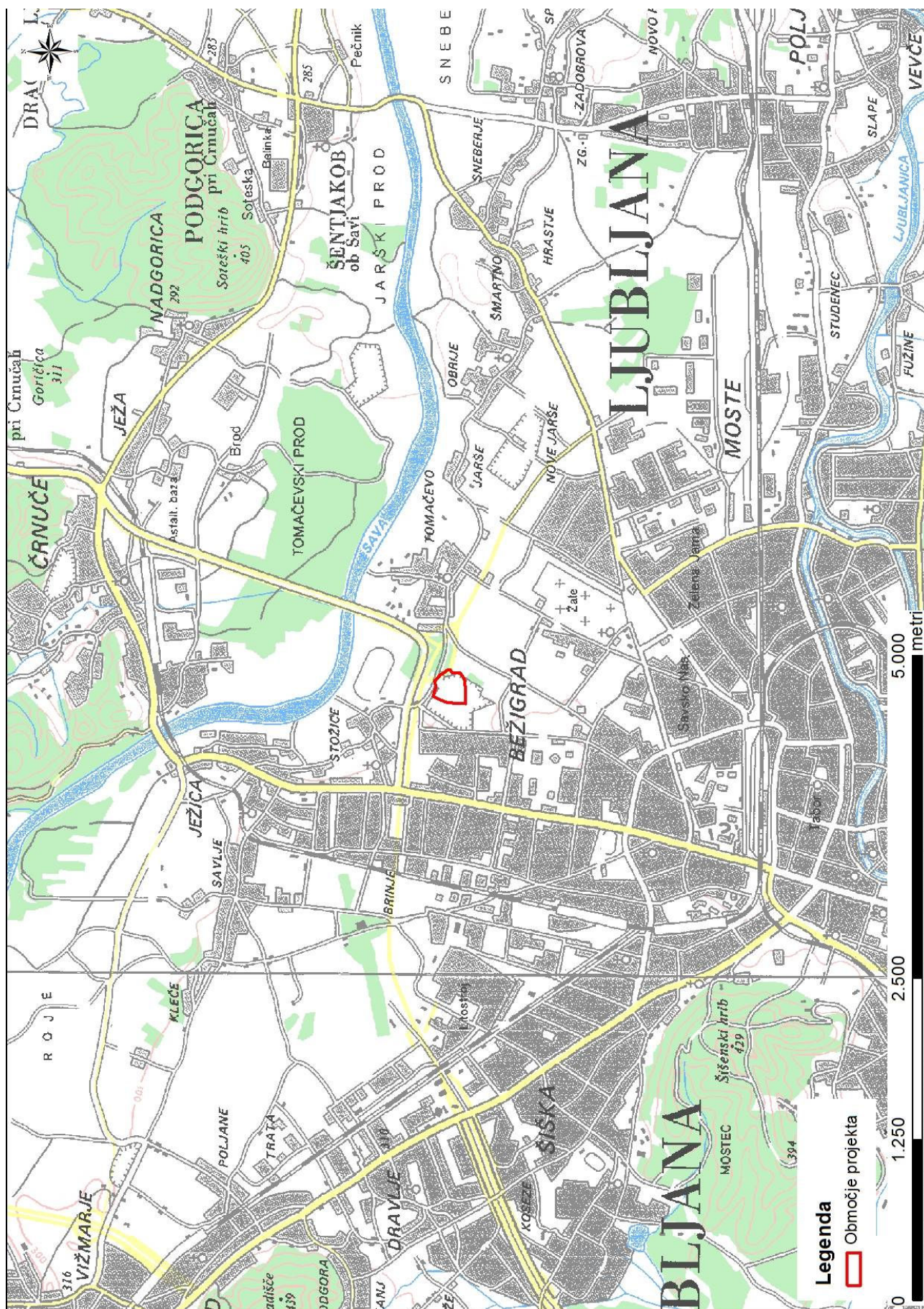


**Naknadno preverjanje, ali gre pri projektu, ki se financira iz kohezijskega sklada EU, za poseg z vplivi na okolje, za katerega bi bilo treba izvesti presojo vplivov na okolje**





**Naknadno preverjanje, ali gre pri projektu, ki se financira iz kohezijskega sklada EU, za poseg z vplivi na okolje, za katerega bi bilo treba izvesti presojo vplivov na okolje**





**Naknadno preverjanje, ali gre pri projektu, ki se financira iz kohezijskega sklada EU, za poseg z vplivi na okolje, za katerega bi bilo treba izvesti presojo vplivov na okolje**

