

Naknadno preverjanje, ali gre pri projektu, ki se financira iz kohezijskega sklada EU, za poseg z vplivi na okolje, za katerega bi bilo treba izvesti presojo vplivov na okolje

Tabela 1 : Osnovni podatki o projektu

a.	Zap.št. po seznamu OP13.1.4.1.05.0194
b.	Naziv projekta ¹ KOMUNALNA INFRASTRUKTURA VINCARJE
c.	Investitor ² Občina Škofja Loka
d.	Območje in lega nameravanega posega ³ Občina/e: Škofja Loka Katastrske občine (ali parcelne številke, če je k.o. samo ena) : k.o. Škofja Loka – 2035, parc. št.: 328, 501/59, 501/136, 537, 658/1, 660/1, 660/9, 660/10, 660/7, 667/1, 667/2, 667/3, 667/4, 673, 675, 678, 679/1, 683/3, 683/5, 683/8, 683/9, 684/5, 684/8, 684/13, 684/15, 688/2, 688/3, 706/4, 727/6, 727/12, 731/2, 731/5, 732/2, 732/3, 732/5, 732/6, 732/7, 732/8, 732/12, 1059/1, 1060/2, 1060/4, 1062/1, 501/58, 724/11, 727/3 Geografski opis lege v prostoru: Območje posega, naselje Vincarje, se nahaja neposredno ob starem mestnem jedru Škofje Loke, na desnem bregu Selške Sore, v naselju prebiva 162 prebivalcev. Škofja Loka leži v osrednjem delu Slovenije, na jugovzhodnem delu Gorenjske regije. Severovzhodno se nahaja mesto Kranj, jugovzhodno pa mesto Ljubljana. Širše območje zajema predalpski svet, ki se razteza ob dolinah Poljanske in Selške Sore in Sorsko polje, povprečna nadmorska višina znaša 443 m. Prevladujoča gospodarska panoga je industrija, kmetijstvo je vse manj pomembno. Povprečna letna količina padavin znaša med 1600 in 1800 mm. Opis stanja okolja in osnovne značilnosti lokacije: Obravnavano območje, naselje Vincarje, nima urejenega javnega sistema odvajanja odpadnih vod. Le-te so speljane v individualne greznice ali odtekajo direktno v potok, ki se po okvirno 100 m izliva v Selško Soro. Meteorne vode s streh so delno speljane v Vincarški potok in delno v manjši hudourniški potok. Sekundarna mreža vodovodnega sistema v naselju je stara in zelo dotrajana, zaradi česar prihaja do izgub pitne vode. Cevi so neustreznih profilov, kvalitetna oskrba s pitno vodo in požarna varnost nista zagotovljeni. Plinovoda in javne razsvetljave še ni. Naselje je dokaj gosto pozidano, ceste pa so ozke, ima zelo omejen prostor za dostop in zelo ozek manevrski prostor za projektiranje in graditev komunalnih vodov. Kakovost voda je dobra. Kemijsko stanje podzemnih voda je dobro. Ekološko in kemijsko stanje Selške Sore je dobro. ČN Škofja Loka ima je dimenzionirana na 85000 populacijskih enot (PE), ter obremenite 37581 PE. Srednji mali pretok reke Sore, kamor se odvaja izpust iz ČN je 3,72 m ³ /s; iztok iz ČN znaša povprečno 0,06 m ³ /s.
e.	Kratek opis projekta Vsebina ⁴ (objekti/aktivnosti/naprave/obrat) Na obravnavanem območju se načrtuje obnovo vodovoda in izgradnjo sekundarne kanalizacije.

¹ v projektni prijavi se za projekt uporablja izraz »investicija«, v predpisih o varstvu okolja pa »poseg v okolje«

² upravičenec

³ z označeno lokacijo nameravanega posega na pregledni karti velikosti A4 ali A3 (Atlas okolja)

⁴ naštetih je treba vse načrtovane aktivnosti in jih po potrebi ločeno opisati

Naknadno preverjanje, ali gre pri projektu, ki se financira iz kohezijskega sklada EU, za poseg z vplivi na okolje, za katerega bi bilo treba izvesti presojo vplivov na okolje

	Sočasno se rešuje tudi problematiko oskrbe tega dela občine s plinom, vzpostavi se tudi javna razsvetljava.	
	<p>Dimenzije</p> <p>Rekonstruirano vodovodno omrežje v dolžini 1170 m.</p> <p>Fekalna kanalizacija dolžine 1198 m.</p> <p>Meteorna kanalizacija dolžine 614 m.</p> <p>Na kanalizacijski in vodovodni sistem se priključi 157 prebivalcev oz. 45 gospodinjstev.</p> <p>Obnova cestišča v dolžini 985 m – vrnitev v prvotno stanje.</p> <p>Javna razsvetljava v dolžini 800 m oz. 32 svetilk.</p> <p>Plinovodno omrežje dolžine 1290 m s 45 priključki.</p>	
	<p>Način izvedbe (tehnologije, snovi ipd)</p> <p>Kanalizacijsko omrežje se projektira kot ločen sistem, kjer se posebej odvajajo fekalne in meteorne vode. Meteorne kanali odvajajo vodo iz utrjenih površin v Vincarski potok in njegov hudourniški pritok. Iztok v potok je oblikovan v naklonu brežine, na iztoku je predvidena protierozijska zaščita struge z zloženim lomljencem. Kanali potekajo v glavnem vzporedno s fekalno kanalizacijo. Fekalna kanalizacija je predvidena iz polivinil-kloridnih (PVC) cevi in se priključi na že obstoječo kanalizacijsko omrežje z iztokom na centralno čistilno napravo v Suhi.</p> <p>Novo vodovodno omrežje na delih, kjer je staro dotrajano, poteka vzporedno z obstoječim. Nov premer cevi poleg pitne vode zagotavlja tudi oskrbo s požarno vodo, za požarne namene se na ustreznih razdaljah predvidijo hidranti. Projektirano vodovodno omrežje se priključi na obstoječi vodovod.</p> <p>Plinovodno omrežje je v celoti izvedeno v polietilenski izvedbi.</p>	
	<p>Namen in cilji, ki se dosegajo s projektom</p> <p>Cilj projekta je rešitev problema oskrbe z zdravo pitno vodo in odvajanja odpadnih voda na obravnavanem območju.</p> <p>Izgradnja kanalizacije omogoča čiščenje odplak v čistilni napravi, kar pripomore k dvigu kakovosti reke Sore, hkrati je zaradi pronicanj iz greznic preprečeno onesnaževanje podtalnice. Vodovod omogoča oskrbo z zdravo pitno vodo, s čimer se zmanjša zdravstveno tveganje uporabnikov.</p>	
f.	Ali je bilo za izvedbo projekta treba pridobiti gradbeno dovoljenje?	
	<u>DA</u>	Ne
	Če DA, vrsta (tip) objekta in št. GD	
	<p>Vrsta objekta:</p> <p>22210 Distribucijski plinovodi</p> <p>22221 Lokalni vodovodi za pitno in tehnološko vodo</p> <p>22231 Cevovodi za odpadno vodo</p> <p>22240 Distribucijski elektroenergetski vodi in distribucijska komunikacijska omrežja</p> <p>Številka GD: 351-219/2010, z dne 26.8.2010</p>	
g.	Ali je bilo za izvedbo projekta pridobljeno katero drugo dovoljenje?	
	<u>DA</u>	Ne
	Če DA, katero	
	<p>ARSO, vodno soglasje št. 35507-1132/2010-4, 23.6.2010</p> <p>ARSO, naravovarstveno soglasje št. 35620-4017/2009-5, 11.1.2010</p> <p>ZVKDS, OE Ljubljana, kulturnovarstveno soglasje št. 34/2007, 3.12.2009</p>	
h.	Ali se s projektom načrtujejo posegi iz Priloge I Direktive o PVO ?	
	Da	<u>NE</u>
	Če da, navedba posega/posegov skladno s Prilogo I	
i.	Ali se s projektom načrtujejo posegi iz 2. člena Uredbe o PVO ⁵ ?	
	Da	<u>NE</u>
	Če da, št. posega/posegov in opis skladno s Prilogo 1 Uredbe o PVO	

⁵ Uredba o posegih v okolje, za katere je treba izvesti presojo vplivov na okolje (Uradni list RS, št. 51/14)

Naknadno preverjanje, ali gre pri projektu, ki se financira iz kohezijskega sklada EU, za poseg z vplivi na okolje, za katerega bi bilo treba izvesti presojo vplivov na okolje

j.	Ali se s projektom načrtujejo posegi iz Priloge II Direktive o PVO ?	
	<u>DA</u>	Ne
	Če da, navedba posega/posegov skladno s Prilogo I 10. Infrastrukturni projekti b) urbanistični projekti, vključno s projekti za gradnjo nakupovalnih središč in parkirišč	
k.	Ali se s projektom načrtujejo posegi iz 3. člena Uredbe o PVO?	
	<u>DA</u>	Ne
	Če DA, št. posega/posegov in opis skladno s Prilogo 1 Uredbe o PVO E.I.11 Objekti za zbiranje in odvajanje komunalnih odpadnih voda, komunalnih odpadnih voda skupaj z industrijskimi odpadnimi vodami ali s padavinskimi vodami (kanalizacija) z dolžino vodov nad 500 m, razen priključkov E.II.5.1 drugi akvadukti in daljinski vodovodi ter vodovodi dolžine vsaj 1 km	
l.	Ali je bil projekt načrtovan s planom/programom, za katerega je bila izvedena celovita presoja vplivov na okolje?	
	<u>DA</u>	NE
	Če DA, ime in leto sprejema plana/programa Operativni program krepitev regionalnih razvojnih potencialov za obdobje 2007 - 2013: Republika Slovenije, Služba vlade RS za lokalno samoupravo in regionalno politiko (julij, 2007).	
m.	Ali so bili s planom /programom kot pogoj za sprejemljivost tega projekta določeni omilitveni ukrepi?	
	<u>DA</u>	NE
	Če DA, kateri Splošni omilitveni ukrepi so navedeni v zaključnem poročilu.	

Naknadno preverjanje, ali gre pri projektu, ki se financira iz kohezijskega sklada EU, za poseg z vplivi na okolje, za katerega bi bilo treba izvesti presojo vplivov na okolje

Tabela 2: Preveritev verjetnosti pomembnih vplivov projekta na okolje z uporabo meril⁶

Dejstva, ki jih je treba preveriti:		c) Značilnosti možnega učinka, ob upoštevanju:	
		Verjetno DA / Verjetno NE Kratko pojasnilo	Če verjetno DA - ali bo učinek pomemben? Da/Ne – Zakaj?
a) Glede značilnosti projekta/posegov v okolje:			
1.	Ali bo gradnja, delovanje ali razgradnja projekta vključevala dejanja, ki bodo povzročila fizične spremembe na kraju samem (topografija, raba zemljišč, spremembe vodnih teles itd.)?	DA Gradnja, delovanje in razgradnja komunalne infrastrukture ne povzročajo spremembe topografije terena, in vodnih teles, ker se objekti nahajajo v tleh in so s površine večinoma nevidni (izjema so luči za javno razsvetljavo). Objekti ne bodo spremenili lastnosti tal, rabe zemljišč in/ali vodnih teles, ker so večinoma umeščeni v obstoječa cestna telesa.	NE Učinek ne bo pomemben zaradi majhnega obsega zasedene površine (ca 1500 m ²) in posledično ni pričakovati ostalih kompleksnejših posledic.
2.	Ali bo projekt funkcionalno ali prostorsko povezan z drugimi istovrstnimi že izvedenimi ali načrtovanimi projekti, tako da bodo skupni vplivi na okolje pomembnejši od vpliva posamičnih projektov?	DA Projekt se navezuje na obstoječe kanalizacijsko omrežje v Škofji Loki na obstoječo čistilno napravo Škofja Loka, tako da se skupna dolžina kanalizacijskega omrežja podaljša, delovanje (obremenitev) čistilne naprave poveča, izpusti očiščene vode v reko Soro pa povečajo. Z dovajanjem dodatne odpadne vode na ČN se bo optimiziralo delovanje ČN.	NE Skupni vplivi odvedene in očiščene vode ne bodo pomembni, saj sta ČN Škofja Loka ter obstoječe kanalizacijsko omrežje dimenzionirana tako, da lahko sprejmeta povečano količino odpadnih voda. Glede na to da se v obstoječem stanju odpadne vode iz naselij neprečiščeno iztekajo v okolje (podzemne in površinske vode) ocenjujemo, da se bo z čiščenjem na ČN se stanje v okolju izboljšalo.
3.	Ali bodo pri gradnji ali delovanju rabljeni naravni viri, kot so tla, voda, surovine ali energija, zlasti neobnovljivi ali redki viri?	NE Ne gre za projekt, ki bi v času gradnje ali obratovanja potreboval večje količine energije, snovi ali prostora. Raba tal ni spremenjena, krčitve gozdov niso potrebne.	

⁶ iz Direktive, Priloge III in Uredbe o PVO, Priloge 2

Naknadno preverjanje, ali gre pri projektu, ki se financira iz kohezijskega sklada EU, za poseg z vplivi na okolje, za katerega bi bilo treba izvesti presojo vplivov na okolje

Dejstva, ki jih je treba preveriti:		c) Značilnosti možnega učinka, ob upoštevanju:	
		Verjetno DA / Verjetno NE Kratko pojasnilo	Če verjetno DA - ali bo učinek pomemben? Da/Ne – Zakaj?
4.	Ali bo projekt vključeval rabo, shranjevanje, transport, ravnanje ali proizvodnjo snovi, ki bi bile lahko škodljive za zdravje ali za okolje ali ki bi lahko predstavljale tveganje za zdravje ljudi (dejansko in domnevno)?	Verjetno DA Fekalna kanalizacija je namenjena transportu komunalne odpadne vode od porabnika do čistilne naprave. Odpadna komunalna voda predstavlja tveganje za onesnaženje pitne vode s patogenimi mikroorganizmi v primeru, da pride do loma cevi, izpuščanja v podtalnico in s tem mešanja s pitno vodo. Na območju se predvideva plinovod, to je transport zemeljskega plina, ki je lahko strupen v primeru vdihavanja oz. predstavlja nevarnost eksplozije. Plinovodi se izvajajo na način, da je preprečeno uhajanje plina z več varnostnimi mehanizmi.	NE Glede na obstoječe stanje, ko odpadne vode prehajajo brez čiščenja v podzemne vode in površinske vode, se v bodoče stanje izboljšuje. Učinek morebitne napake na predvidenem kanalizacijskem omrežju ni pomemben, ker bi morebitni lom na omrežju povzročil majhne (manjše od obstoječega stanja) in kratkotrajne izpuste, ki ne bi ogrozili virov pitne vode.
5.	Ali bodo v življenjskem ciklu projekta nastajali odpadki ?	DA V času gradnje in morebitne razgradnje bodo nastajali mešani gradbeni nenevarni odpadki (zemljina, beton, cevi itd). Med delovanjem na ČN (daljinski in kumulativen vpliv), nastaja zaradi čiščenja odpadnih voda blato. Pri čiščenju kanalov nastajajo manjše količine nenevarnih odpadkov (blato, pesek).	NE Učinek ne bo pomemben, ker bodo nastajali odpadki le občasno ter v majhnem obsegu. Odpadki tudi niso nevarni in jih je možno predelati ali odložiti brez kompleksnih posledic na okolje.
6.	Ali bodo v zrak izpuščene kake nevarne, strupene ali škodljive snovi?	NE Ne gre za projekt, ki bi v času gradnje ali obratovanja v zrak izpuščal večje količine nevarnih, strupenih ali škodljivih snovi.	

Naknadno preverjanje, ali gre pri projektu, ki se financira iz kohezijskega sklada EU, za poseg z vplivi na okolje, za katerega bi bilo treba izvesti presojo vplivov na okolje

Dejstva, ki jih je treba preveriti:		c) Značilnosti možnega učinka, ob upoštevanju:	
		Verjetno DA / Verjetno NE Kratko pojasnilo	Če verjetno DA - ali bo učinek pomemben? Da/Ne – Zakaj?
7.	Ali bo projekt povzročil hrup in vibracije ali v okolje oddajal svetlobo, toplotno ali elektromagnetno sevanje?	DA Projekt povzročal hrup samo v času gradnje in času morebitne razgradnje. Zaradi nove javne razsvetljave se bo povečalo svetlobno onesnaženje območja. Ostalih sevanj ter emisij ni.	NE Hrup je kratkotrajen, omejen na dnevni čas in najožjo okolico in ne povzroča prekomernih obremenitev. Svetlobno onesnaženje bo majhnega obsega in ob upoštevanju veljavne zakonodaje, ki prepoveduje osvetljevanje nad vodoravnico tudi lokalno.
8.	Ali bo projekt povzročil družbene razlike, npr. v demografiji, tradicionalnem načinu življenja, zaposlitvi?	NE	
9.	Ali obstaja nevarnost onesnaženja tal ali vode (površinske, podzemne, priobalne vode ali morja) zaradi izpustov onesnaževal ?	Verjetno NE Delovanje fekalne kanalizacije načeloma preprečuje onesnaževanje tal in vode. Glede na obstoječe stanje ko odpadne vode prehajajo brez čiščenja v podzemne in površinske vode bo v bodočem stanju, ko se bo odpadna voda čistila na ČN stanje izboljšano.	
10.	Ali obstaja npr. zaradi uporabljenih snovi ali tehnologije tveganje nastanka nesreč v življenjskem ciklu projekta, ki bi lahko vplivale na zdravje ali na okolje?	Verjetno NE Pri delovanju kanalizacije obstaja majhna verjetnost lomov cevi oz. puščanja cevi. V tem primeru bi prišlo do puščanja neprečiščene vode v podtalje.. Verjetnost nesreče je majhna, ravno tako so majhne morebitne posledice. Prisotno bo plinovodno omrežje, ki pa je preizkušena tehnologija z več varnostnimi mehanizmi in ne predstavlja realne nevarnosti za okoljske nesreče.	
b) Glede značilnosti lokacije/prostora, v katerega se projekt umešča			

Naknadno preverjanje, ali gre pri projektu, ki se financira iz kohezijskega sklada EU, za poseg z vplivi na okolje, za katerega bi bilo treba izvesti presojo vplivov na okolje

Dejstva, ki jih je treba preveriti:		c) Značilnosti možnega učinka, ob upoštevanju:	
		Verjetno DA / Verjetno NE Kratko pojasnilo	Če verjetno DA - ali bo učinek pomemben? Da/Ne – Zakaj?
11.	Ali se z izvedbo projekta spreminja dejanska raba zemljišč?	NE Kanalizacija, plinovod in vodovod se gradijo v obstoječem cestnem telesu (stavbna zemljišča), ne vplivajo na rabo zemljišča. Javna razsvetljava se prav tako gradi na stavbnih zemljiščih.	
12.	Ali se projekt umešča na doslej nepozidano območje, s čimer se bodo trajno spremenile lastnosti in raba tal?	NE	
13.	Ali na lokaciji ali v njeni okolici obstajajo kaka območja, ki so že onesnažena ali jim je povzročena okoljska škoda, npr. ker so prekoračeni veljavni okoljski standardi, na katere bi projekt lahko dodatno vplival?	NE	
14.	Ali obstajajo na lokaciji ali v njeni okolici območja s posebnimi pravnimi režimi, varovana zaradi svoje ekološke, krajinske, kulturne ali druge vrednosti, na katere bi projekt lahko vplival?		
	<ul style="list-style-type: none"> Območja in objekti kulturne dediščine 	DA Na obravnavanem območju posega se nahaja več območij in objektov kulturne dediščine: - Škofja Loka – Kulturna krajina Krancelj, EŠD: 16671 - Škofja Loka – Mestno jedro, EŠD: 737 - Škofja Loka – Grad, EŠD: 739 - Škofja Loka – Arheološko najdišče Škofja Loka, EŠD: 738 - Škofja Loka – Arheološko najdišče Krancelj, EŠD: 5774	NE V času gradnje bo potrebno na območjih arheološke dediščine izvajati nadzor arheologa, da se v primeru najdb ustavi gradnja in izvedejo arheološka izkopavanja. Ob izvajanju ukrepov je učinek začasen, kratkotrajen in ne bistven, ter se po izgradnji vzpostavi prvotno stanje. V času gradnje lahko gradnja vpliva na začasno omejeno rabo in dostop do območij in objektov kulturne dediščine (kratkotrajen vpliv).
	<ul style="list-style-type: none"> Naravne vrednote 	NE	
	<ul style="list-style-type: none"> Zavarovana območja 	NE	

Naknadno preverjanje, ali gre pri projektu, ki se financira iz kohezijskega sklada EU, za poseg z vplivi na okolje, za katerega bi bilo treba izvesti presojo vplivov na okolje

Dejstva, ki jih je treba preveriti:		c) Značilnosti možnega učinka, ob upoštevanju:	
		Verjetno DA / Verjetno NE Kratko pojasnilo	Če verjetno DA - ali bo učinek pomemben? Da/Ne – Zakaj?
	• Varovalni gozdovi	NE	
	• Gozdovi s posebnim namenom	NE	
15.	Ali se na lokaciji ali v njeni okolici nahajajo posebna varstvena ali posebna ohranitvena območja po predpisih o ohranjanju narave (Natura 2000), na katera bi projekt lahko vplival ?	DA SAC Natura 2000 območje (SI3000206) Marijino brezno. V skladu s Pravilnikom o presoji sprejemljivosti vplivov izvedbe planov in posegov v naravo na varovana območja je območje daljinskega vpliva za netopirje, nočne metulje in hrošče za postavitev objektov javne razsvetljave 100 m.	NE V vplivnem območju 100 m je del notranje cone črtastega medvedka (<i>Callimorpha quadripunctaria</i>), širokouhega netopirja (<i>Barbastella barbastellus</i>) in malega podkovnjaka (<i>Rhinolophus hipposideros</i>). Neustrezne svetilke imajo lahko negativen vpliv na fototaktične vrste kot tudi na netopirje. Svetloba privlači črtastega medvedka, to vpliva na zmanjšano aktivnost parjenja, na odlaganje jajčec, pojavljajo se razne poškodbe osebkov na svetilih, vplivi na orientacijo osebkov ter večja izpostavljenost plenilcem, kar vodi v večjo smrtnost in lahko vpliva na lokalno populacijo vrst. Pri netopirjih je problematično predvsem osvetljevanje preletnih odprtih, kar ne bo posledica tega projekta. Obvezna uporaba popolnoma zasenčenih svetilk javne razsvetljave je določena v Odloku o občinskem prostorskem načrtu (OPN), prav tako pa je obvezna v skladu z Uredbo o mejnih vrednostih svetlobnega onesnaževanja okolja (Uradni list RS, št. 81/07, 109/07, 62/10 in 46/13). Ocenjujemo, da ob upoštevanju določil Odloka o OPN in Uredbe, škodljivih vplivov na kvalifikacijske vrste ne bo in učinki ne bodo pomembni.

Naknadno preverjanje, ali gre pri projektu, ki se financira iz kohezijskega sklada EU, za poseg z vplivi na okolje, za katerega bi bilo treba izvesti presojo vplivov na okolje

Dejstva, ki jih je treba preveriti:		c) Značilnosti možnega učinka, ob upoštevanju:	
		Verjetno DA / Verjetno NE Kratko pojasnilo	Če verjetno DA - ali bo učinek pomemben? Da/Ne – Zakaj?
16.	Ali obstajajo kaka druga območja na kraju ali v njegovi okolici, ki so pomembna ali ranljiva zaradi svoje ekologije, na katere bi projekt lahko vplival, npr. mokrišča, visokogorje, gozdovi in druga gozdna zemljišča s poudarjenimi ekološkimi funkcijami?	DA Ekološko pomembno območje Marijino brezno je od območja projekta oddaljeno manj kot 100 m. Med ekološko pomembnimi vsebinami je tudi črtasti medvedek.	NE Škodljivih vplivov na črtastega medvedka ne pričakujemo (glej razlago zgoraj). Prav tako ne pričakujemo škodljivih vplivov zaradi daljinskega vpliva javne razsvetljave na druge vsebine ekološko pomembnega območja.
17.	Ali se na kraju ali v njegovi okolici naseljujejo zaščitene, pomembne ali ogrožene vrste rastlin ali živali, npr. za razmnoževanje, gnezdenje, prehranjevanje, počitek, prezimovanje, selitve, ki bi jih projekt lahko prizadel?	NE	
18.	Ali se na lokaciji ali okoli nje nahajajo kakšna vodna telesa (celinske, obalne, morske ali podzemne vode), na katera bi projekt lahko vplival?	DA Na območju se nahaja vodno telo podzemne vode Savska kotlina in Ljubljansko Barje (št. VT 1001). Glede na obstoječe stanje ko odpadne vode prehajajo brez čiščenja v podzemne vode bo v bodočem stanju stanje izboljšano. Komunalne odpadne vode se bodo vodile na obstoječo ČN Škofja loka od koder se bodo prečiščene vode izlivala v reko Soro (VT Sora, Šifra VT: SI123VT).	NE Učinek izpusta prečiščenih odpadnih voda v Polskavo ne bo pomemben zaradi majhnega obsega odpadnih voda v razmerju do pretoka potoka Sore (manj kot 10 % pretoka reke bo iztok iz celotne ČN). Ustrezno čiščenje na ČN in visoka stopnja mešanja bosta zagotovili, da ne bo prišlo do škodljivih vplivov na vodotok, oz. bodo ti vplivi le lokalni.
19.	Ali se na lokaciji ali okoli nje nahajajo vodovarstvena območja, na katera bi projekt lahko vplival?	NE	

Naknadno preverjanje, ali gre pri projektu, ki se financira iz kohezijskega sklada EU, za poseg z vplivi na okolje, za katerega bi bilo treba izvesti presojo vplivov na okolje

Dejstva, ki jih je treba preveriti:		c) Značilnosti možnega učinka, ob upoštevanju: <ul style="list-style-type: none"> • obsega učinka (geografskega območja in števila prizadetega prebivalstva); • čezmejne narave učinka; • obsega in kompleksnosti učinka; • verjetnosti učinka; • trajanja, pogostosti in povratnosti učinka. 	
		Verjetno DA / Verjetno NE Kratko pojasnilo	Če verjetno DA - ali bo učinek pomemben? Da/Ne – Zakaj?
20.	Ali obstajajo na lokaciji ali okoli nje kakšna območja ali pojavi visoke krajinske, slikovite ali estetske vrednosti, na katere bi projekt lahko vplival?	NE Vodovod, plinovod in kanalizacijo se gradi podzemno, ne vplivajo na videz krajine. Javna razsvetljava ne vpliva na območja ali pojave visoke krajinske, slikovite ali estetske vrednosti.	
21.	Ali se projekt nahaja na vidno izpostavljenem kraju, kjer ga bo verjetno videlo mnogo ljudi?	NE Vodovod, plinovod in kanalizacija se gradijo podzemno in niso vidni.	
22.	Ali obstajajo na lokaciji ali okoli nje kakšne poti, ki jih javnost uporablja za rekreacijo in podobne aktivnosti, na katere bi projekt lahko vplival?	DA V času gradnje so lahko motene poti, ki jih javnost vsakodnevno uporablja. V času obratovanja ni vpliva na uporabo poti.	NE Vplivi na uporabo poti (moten dostop do hiš, storitev ipd) so kratkotrajni, reverzibilni in prostorsko omejeni, ne prizadenejo večjega števila prebivalcev.
23.	Ali obstajajo na lokaciji ali okoli nje kakšne prometnice, kjer bi lahko nastajali prometni zastoji ali ki povzročajo okoljske probleme, na katere bi projekt lahko vplival?	Verjetno DA Projekt se izvaja po manj prometnih lokalnih cestah. V času gradnje lahko nastajajo krajši (nekaj minut) zastoji zaradi delnih zapor ceste. V času delovanja vplivov na promet ne bo.	NE Učinek krajših zastojev na okolje bo majhnega obsega, kratkotrajen ter reverzibilen brez kompleksnih posledic v okolju.
24.	Ali obstajajo na lokaciji ali okoli nje območja ali pojavi zgodovinskega ali kulturnega pomena, na katere bi projekt lahko vplival?	NE	
25.	Ali na kraju ali v njegovi okolici že obstajajo rabe prostora (npr. stanovanja, vrtovi, druga zasebna zemljišča, obrt in industrija, trgovina, rekreacija, javne površine in objekti, kmetijstvo, gozdarstvo, turizem, rudarstvo, kamnolom, energetske objekti) na katere bi projekt lahko vplival?	Verjetno DA Na območju projekta se nahajajo hiše z vrtovi (ki se v času gradnje lahko lokalno in začasno prekopljejo zaradi izvedbe hišnih priključkov), ter manjše obrti, trgovina in industrija.	NE Škodljivi vplivi bodo prisotni le v času gradnje in bodo kratkotrajni (nekaj dni) in lokalni (posamezne ulice hkrati). Po končani gradnji bo vpliv na obrt, industrijo, trgovino in bivanje zaradi urejene komunalne infrastrukture izboljššan.

Naknadno preverjanje, ali gre pri projektu, ki se financira iz kohezijskega sklada EU, za poseg z vplivi na okolje, za katerega bi bilo treba izvesti presojo vplivov na okolje

Dejstva, ki jih je treba preveriti:		c) Značilnosti možnega učinka, ob upoštevanju:	
		Verjetno DA / Verjetno NE Kratko pojasnilo	Če verjetno DA - ali bo učinek pomemben? Da/Ne – Zakaj?
26.	Ali obstajajo na lokaciji ali okoli nje gosto naseljena ali gosto pozidana območja, na katere bi projekt lahko vplival?	NE Projekt se nahaja okvirno 700 m od centra Škofje Loke vendar ne bo imel neposrednega vpliva na mestno jedro.	
27.	Ali se na lokaciji ali okoli nje nahajajo objekti s posebej občutljivimi skupinami prebivalstva, kot so bolnišnice, zdravilišča, šole, vrtci, ali z objekti, kjer se pogosto zadržujejo, srečujejo večje skupine ljudi (npr. za verske obrede, društvene aktivnosti) ?	NE	
28.	Ali se na lokaciji ali okoli nje nahajajo pomembne, visokokakovostne ali redke dobrine, na katere bi projekt lahko vplival? (npr. gozdovi s poudarjeno lesnoproizvodno funkcijo, kmetijska zemljišča z visoko boniteto, trajni nasadi, območja agromelioracij, viri pitne vode, akumulacijska jezera, komercialni ribniki, ribogojnice, vode posebnega pomena v ribištvu, rudniki)	NE	
29.	Ali se projekt umešča na potresno ogroženo območje, na območje pogrezanja tal, zemeljskih ali snežnih plazov, erozije, poplav, ekstremnih ali neugodnih klimatskih razmer, kot so temperaturne inverzije, megla, močni vetrovi, ki bi lahko povzročili, da bo projekt povzročil okoljske probleme?	NE	

Naknadno preverjanje, ali gre pri projektu, ki se financira iz kohezijskega sklada EU, za poseg z vplivi na okolje, za katerega bi bilo treba izvesti presojo vplivov na okolje






Dejstva, ki jih je treba preveriti:		c) Značilnosti možnega učinka, ob upoštevanju:	
		Verjetno DA / Verjetno NE Kratko pojasnilo	Če verjetno DA - ali bo učinek pomemben? Da/Ne – Zakaj?
30.	Ali obstajajo kaki drugi načrti ali projekti za prihodnjo rabo zemljišč na lokaciji ali okoli nje, na katere bi projekt lahko vplival?	NE Na območju izvedbe projekta in v okolici ni znanih projektov oz. načrtov za prihodnjo rabo zemljišč.	
31.	Ali obstajajo katerikoli drugi dejavniki, ki bi morali biti upoštevani, kot npr. posledični razvoj gradenj, ki bi lahko imele okoljske posledice, ali možnost kumulativnih učinkov z drugimi obstoječimi ali načrtovanimi projekti v tem prostoru?	NE	

Naknadno preverjanje, ali gre pri projektu, ki se financira iz kohezijskega sklada EU, za poseg z vplivi na okolje, za katerega bi bilo treba izvesti presojo vplivov na okolje

Tabela 3: Sklepna ocena

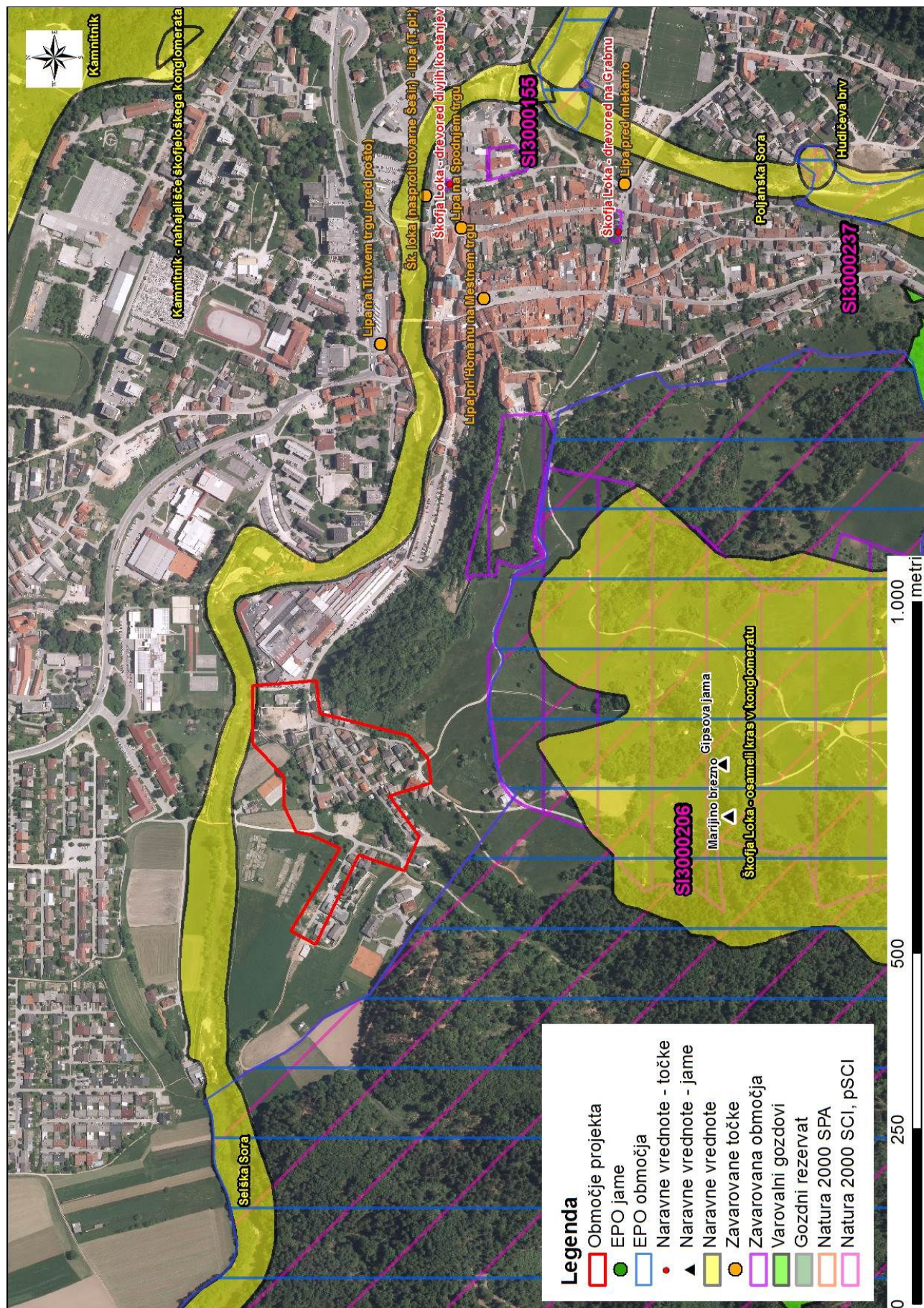
Zaključki - povzetek ugotovitev iz tabele 2	
a	<p>Značilnosti projekta</p> <p>Na obravnavanem območju se načrtuje obnovo vodovoda v dolžini 1170 m in izgradnjo sekundarne kanalizacije dolžine 1198 m ter meteorne kanalizacija dolžine 614 m.</p> <p>Sočasno se rešuje tudi problematiko oskrbe tega dela občine s plinom (dolžine 1290 m s 45 priključki), vzpostavi se tudi javna razsvetljava v dolžini 800 m oz. 32 svetilk.</p> <p>Na kanalizacijski in vodovodni sistem se priključi 157 prebivalcev oz. 45 gospodinjstev.</p> <p>Predvidena je obnova cestišča v dolžini 985 m – vrnitev v prvotno stanje.</p>
b	<p>Značilnosti lokacije</p> <p>Območje posega, naselje Vincarje, se nahaja neposredno ob starem mestnem jedru Škofje Loke, na desnem bregu Selške Sore, v naselju prebiva 162 prebivalcev. Škofja Loka leži v osrednjem delu Slovenije, na jugovzhodnem delu Gorenjske regije. Severovzhodno se nahaja mesto Kranj, jugovzhodno pa mesto Ljubljana.</p> <p>Širše območje zajema predalpski svet, ki se razteza ob dolinah Poljanske in Selške Sore in Sorsko polje, povprečna nadmorska višina znaša 443 m. Prevladujoča gospodarska panoga je industrija, kmetijstvo je vse manj pomembno. Povprečna letna količina padavin znaša med 1600 in 1800 mm.</p> <p>Obravnavano območje, naselje Vincarje, nima urejenega javnega sistema odvajanja odpadnih vod. Le-te so speljane v individualne greznice ali odtekajo direktno v potok.</p> <p>Meteorne vode s streh so delno speljane v Vincarški potok in delno v manjši hudourniški potok.</p> <p>Sekundarna mreža vodovodnega sistema v naselju je stara in zelo dotrajana, zaradi česar prihaja do izgub pitne vode. Cevi so neustreznih profilov, kvalitetna oskrba s pitno vodo in požarna varnost nista zagotovljeni.</p> <p>Plinovoda in javne razsvetljave še ni.</p> <p>Naselje je dokaj gosto pozidano, ceste pa so ozke, ima zelo omejen prostor za dostop in zelo ozek manevrski prostor za projektiranje in graditev komunalnih vodov.</p> <p>Kakovost voda je dobra. Kemijsko stanje podzemnih voda je dobro. Ekološko in kemijsko stanje Selške Sore je dobro.</p>
c	<p>Značilnosti možnih učinkov</p> <p>V času gradnje in morebitne kasnejše razgradnje so možne kratkotrajne, lokalno omejene motnje v okolju (prašenje, smrad, hrup, moten promet in dostop). Med gradnjo bo moteno življenje (hrup, prašenje, oviran dostop) 200 prebivalcev, vendar ne ob istem času. Vsi nezaželeni vplivi med gradnjo so reverzibilni, ter bodo po končani gradnji prenehali oz. se porazgubili v okolju brez večjih posledic. Ni predvidenih nezaželenih čezmejnih vplivov oz. vplivov z kompleksnimi učinki. Gradnja se izvaja večinoma v cestnem telesu in ni dodatnih zasedb prostora.</p> <p>Med delovanjem niso verjetni škodljiv vplivi na okolje. Z izvedbo projekta se bo stanje okolja izboljšalo (predvsem onesnaženje vode) in zmanjšalo tveganje za zdravje prebivalcev. Zaradi odvajanja odpadnih voda v komunalno čistilno napravo se bodo namreč zmanjšale emisije neprečiščenih odpadnih voda v površinske vode (Vincarški potok in Selško Soro) in podzemne vode. Učinek izpusta prečiščenih odpadnih voda iz ČN v Soro ne bo pomemben zaradi majhnega obsega prečiščenih odpadnih voda v razmerju do pretoka vodotoka. Ustrezno čiščenje na ČN in visoka stopnja mešanja bosta zagotovili, da ne bo prišlo do škodljivih vplivov na vodotok, oz. bodo ti vplivi le lokalni. Škodljivih kumulativnih, kompleksnih in/ali čezmejnih učinkov na okolje ne bo. Ni verjetno pomembnih vplivov na nobeno sestavino okolja. Poleg splošnih ukrepov za varovanje okolja, ki sledijo iz zakonodaje in operativnih programov, pri projektu ni potrebno izvajati dodatnih omilitvenih ukrepov.</p>
Predlog ocenjevalca (označi):	
<input checked="" type="checkbox"/> <u>Za projekt ni treba izvesti presoje vplivov na okolje in presoje sprejemljivosti vplivov posega na varovana območja.</u>	
<input type="checkbox"/> Za projekt je treba izvesti presojo vplivov na okolje.	

Naknadno preverjanje, ali gre pri projektu, ki se financira iz kohezijskega sklada EU, za poseg z vplivi na okolje, za katerega bi bilo treba izvesti presojo vplivov na okolje

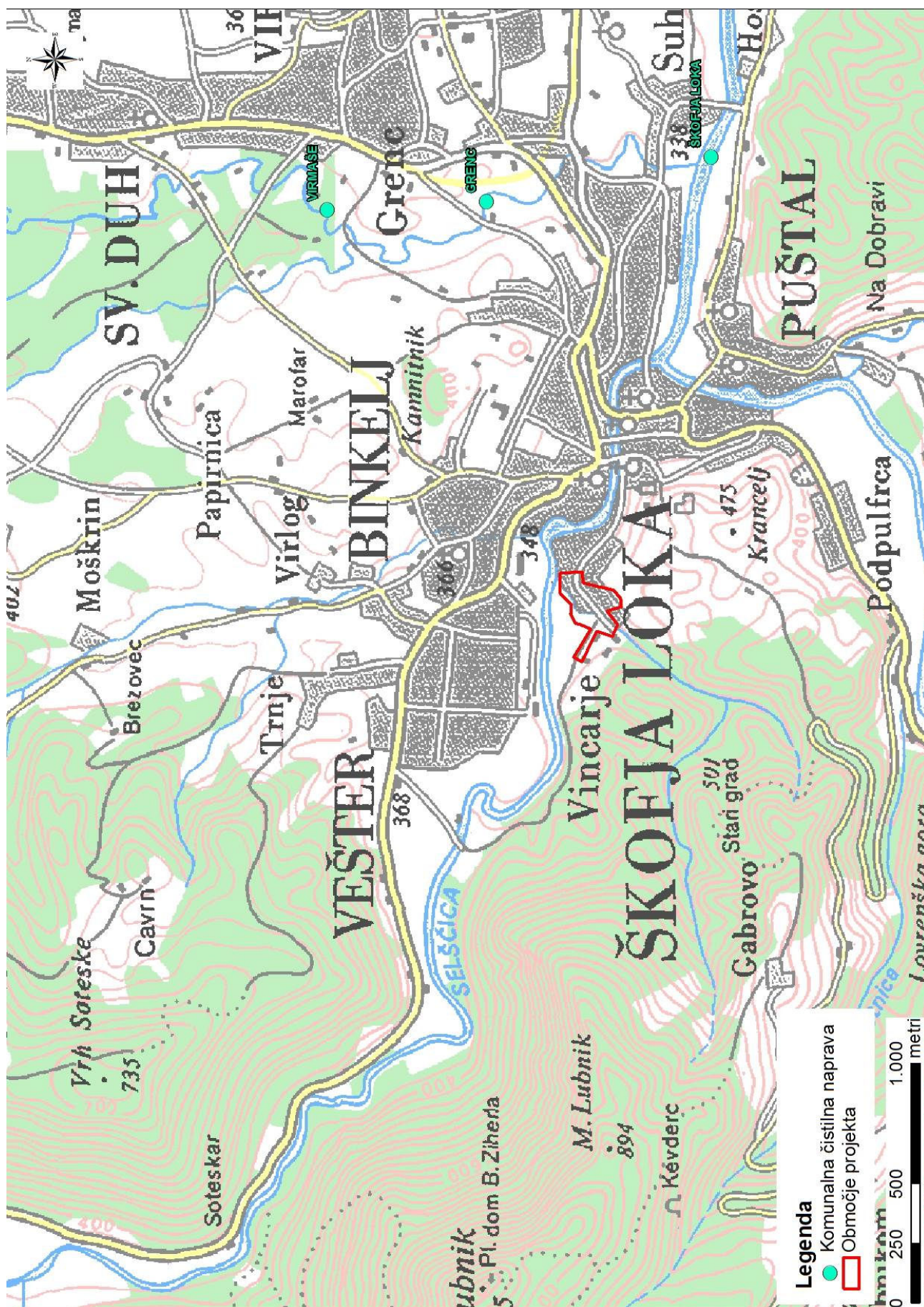
Izpolnili: ime in priimek tiskano	ALJOŠA JASIM TAHIR	MATEJA GANC	JERNEJ ČERVEK	MARKO KOVAČ	TATJANA GREGORC
Dne:	18.06.2015	18.06.2015	18.06.2015	18.06.2015	18.06.2015
Podpis:					

GRAFIČNE PRILOGE:

Naknadno preverjanje, ali gre pri projektu, ki se financira iz kohezijskega sklada EU, za poseg z vplivi na okolje, za katerega bi bilo treba izvesti presojo vplivov na okolje



Naknadno preverjanje, ali gre pri projektu, ki se financira iz kohezijskega sklada EU, za poseg z vplivi na okolje, za katerega bi bilo treba izvesti presojo vplivov na okolje



Naknadno preverjanje, ali gre pri projektu, ki se financira iz kohezijskega sklada EU, za poseg z vplivi na okolje, za katerega bi bilo treba izvesti presojo vplivov na okolje

