

Naknadno preverjanje, ali gre pri projektu, ki se financira iz kohezijskega sklada EU, za poseg z vplivi na okolje, za katerega bi bilo treba izvesti presojo vplivov na okolje

Tabela 1 : Osnovni podatki o projektu

a.	Zap.št. po seznamu OP13.1.4.1.06.0114
b.	Naziv projekta ¹ KOMUNALNA INFRASTRUKTURA KROPA
c.	Investitor ² Občina Radovljica
d.	Območje in lega nameravanega posega ³ Občina/e: Radovljica Katastrske občine (ali parcelne številke, če je k.o. samo ena) : k.o. Kropa - 2165 k.o. Češnjica pri Kropi - 2166 k.o. Kamna Gorica - 2163 k.o. Dobrava pri Kropi - 2162 Geografski opis lege v prostoru: Naselja Kropa, Kamna Gorica in Lipnica ležijo v severozahodnem delu Slovenije, na skrajnem severozahodnem delu Ljubljanske kotline. Spadajo v alpski svet, na območju letno pade med 1600 in 1800 mm padavin. Kropa je razpotegnjeno naselje z gručastim jedrom, leži ob vzhodnem vznožju planote Jelovica, od Radovljice je oddaljena za 11 km. V Kropi živi 839 ljudi, leži na 494 metrih nadmorske višine. Naselji Lipnica (54 preb., 423 m.n.v.) in Brezovica (139 preb., 463 m.n.v.) se nahajata v neposredni bližini. Opis stanja okolja in osnovne značilnosti lokacije: Obravnavano območje na večjem delu nima zgrajenega fekalnega kanalizacijskega omrežja. Fekalne odpadne vode so preko izpustov vodene direktno v podtalnico ali površinski odvodnik (potoka Kroparica in Lipnica). Podatkov o kemijskem in ekološkem stanju vodotokov ni. Povprečni nizki pretok Lipnice znaša 0,8 m ³ /s. Na območju ni zgrajene čistilne naprave.
e.	Kratek opis projekta Vsebina ⁴ (objekti/aktivnosti/naprave/obrati) Načrtuje se izgradnja kanalizacijskega omrežja v Kropi, Lipnici in Brezovici ter čistilne naprave v Kropi. Čistilna naprava (ČN) se zgradi za širše območje (aglomeracije Kropa, Srednja Dobrava, Zgornja Dobrava, Spodnja Dobrava, Zgornja in Spodnja Lipnica), v prvi fazi se nanjo priključi le del prebivalcev iz naselij Kropa in Kamna Gorica. Izvedba projekta omogoča doseganje ustreznih okoljskih standardov. Čistilna naprava ima iztok v Lipnico. Dimenzije Primarna in sekundarna fekalna kanalizacija dolžine 4527 m, na katero se preko 50 hišnih priključkov priključi 370 prebivalcev. Čistilna naprava z zmogljivostjo 2400 PE. Način izvedbe (tehnologije, snovi ipd) Gradnja kanalizacije se izvaja strojno, izkop in zakop z gradbeno mehanizacijo. Strojni izkop se izvaja

¹ v projektni prijavi se za projekt uporablja izraz »investicija«, v predpisih o varstvu okolja pa »poseg v okolje«

² upravičenec

³ z označeno lokacijo nameravanega posega na pregledni karti velikosti A4 ali A3 (Atlas okolja)

⁴ naštetih je treba vse načrtovane aktivnosti in jih po potrebi ločeno opisati

Naknadno preverjanje, ali gre pri projektu, ki se financira iz kohezijskega sklada EU, za poseg z vplivi na okolje, za katerega bi bilo treba izvesti presojo vplivov na okolje

	<p>na celotni trasi kanalov, razen na območju obstoječih komunalnih vodov, kjer se izkop izvaja ročno. Na tamponski material se položijo cevi, ki se jih zasuje, material pa se obenem komprimira in vibracijsko utrjuje. Kanalizacijska mreža se izvede vodotesno in v celoti gravitacijsko, pri čemer se upošteva kriterije minimalnih in kritičnih hitrosti. Kanalizacija poteka večinoma v lokalnih cestah in javnih poteh. Uporabijo se polivinil-kloridne cevi.</p> <p>Čistilna naprava je sestavljena iz sledečih objektov: vhodnega črpališča z dotokom kanalizacije, tehnološkega objekta (merilnik pretoka, upravni prostor, dehidracija odvečnega blata), biološkega bloka (razdelilni jašek, SBR reaktor, iztočni jašek z merilnim mestom, zalogovnik blata) in objekta tehnološke vode. Postavi se tudi zaščitno ograjo, uredi parkirišča, dovoz in dostopne poti ter ozeleni okolico.</p>	
	<p>Namen in cilji, ki se dosegajo s projektom</p> <p>Osnovni cilj projekta je zagotoviti ustrezno odvajanje in čiščenje komunalnih odpadnih vod na obravnavanem območju.</p> <p>Ostali cilji so: zmanjševanje emisij v vode iz komunalnih virov onesnaženja, višja stopnja zaščite reke Save, varovanje tal in podtalnice in izboljšanje stanja komunalne infrastrukture.</p>	
f.	Ali je bilo za izvedbo projekta treba pridobiti gradbeno dovoljenje?	
	<u>DA</u>	Ne
	Če DA, vrsta (tip) objekta in št. GD	
	<p>Vrsta objekta:</p> <p>22231 Cevovodi za odpadno vodo</p> <p>22232 Čistilne naprave</p> <p>Številka GD: 351-152/2009-31, z dne 9.12.2009 in odločba o spremembi GD: 351-538/2011-7, z dne 19.12.2011</p> <p>Številka GD: 351-335/2012-22, z dne 13.12.2012</p>	
g.	Ali je bilo za izvedbo projekta pridobljeno katero drugo dovoljenje?	
	<u>DA</u>	Ne
	Če DA, katero	
	<p>ARSO, naravovarstveno soglasje št. 35621-149/2008, 20.3.2008</p> <p>ARSO, vodno soglasje št. 35507-1002/2008-2, 13.5.2008</p> <p>ARSO, vodno soglasje št. 35507-1251/2012-2, 7.5.2012</p> <p>ARSO, okoljevarstveno dovoljenje št. 35441-70/2009-4, 21.10.2009</p> <p>ZVKDS, OE Kranj, soglasje št. I-295/2-08, 31.3.2008</p> <p>Zavod za gozdove Slovenije, OE Bled, soglasje št. 271-21-2/08, 31.3.2008</p>	
h.	Ali se s projektom načrtujejo posegi iz Priloge I Direktive o PVO ?	
	Da	<u>NE</u>
	Če da, navedba posega/posegov skladno s Prilogo I	
i.	Ali se s projektom načrtujejo posegi iz 2. člena Uredbe o PVO ⁵ ?	
	Da	<u>NE</u>
	Če da, št. posega/posegov in opis skladno s Prilogo 1 Uredbe o PVO	
j.	Ali se s projektom načrtujejo posegi iz Priloge II Direktive o PVO ?	
	<u>DA</u>	Ne
	<p>10. Infrastrukturni projekti</p> <p>b) urbanistični projekti, vključno s projekti za gradnjo nakupovalnih središč in parkirišč</p> <p>11. Drugi objekti</p> <p>(c) čistilne naprave za odpadne vode (projekti, ki niso vključeni v Prilogo I)</p>	
k.	Ali se s projektom načrtujejo posegi iz 3. člena Uredbe o PVO?	
	<u>DA</u>	Ne

⁵ Uredba o posegih v okolje, za katere je treba izvesti presojo vplivov na okolje (Uradni list RS, št. 51/14)

Naknadno preverjanje, ali gre pri projektu, ki se financira iz kohezijskega sklada EU, za poseg z vplivi na okolje, za katerega bi bilo treba izvesti presojo vplivov na okolje

	Če DA, št. posega/posegov in opis skladno s Prilogo 1 Uredbe o PVO E.I.11 Objekti za zbiranje in odvajanje komunalnih odpadnih voda, komunalnih odpadnih voda skupaj z industrijskimi odpadnimi vodami ali s padavinskimi vodami (kanalizacija) z dolžino vodov nad 500 m, razen priključkov	
l.	Ali je bil projekt načrtovan s planom/programom, za katerega je bila izvedena celovita presoja vplivov na okolje?	
	<u>DA</u>	NE
	Če DA, ime in leto sprejema plana/programa Operativni program krepitve regionalnih razvojnih potencialov za obdobje 2007 - 2013: Republika Slovenije, Služba vlade RS za lokalno samoupravo in regionalno politiko (julij, 2007).	
m.	Ali so bili s planom /programom kot pogoj za sprejemljivost tega projekta določeni omilitveni ukrepi?	
	<u>DA</u>	Ne
	Če DA, kateri Splošni omilitveni ukrepi so navedeni v zaključnem poročilu.	

Naknadno preverjanje, ali gre pri projektu, ki se financira iz kohezijskega sklada EU, za poseg z vplivi na okolje, za katerega bi bilo treba izvesti presojo vplivov na okolje

Tabela 2: Preveritev verjetnosti pomembnih vplivov projekta na okolje z uporabo meril⁶

Dejstva, ki jih je treba preveriti:		c) Značilnosti možnega učinka, ob upoštevanju:	
		Verjetno DA / Verjetno NE Kratko pojasnilo	Če verjetno DA - ali bo učinek pomemben? Da/Ne – Zakaj?
a) Glede značilnosti projekta/posegov v okolje:			
1.	Ali bo gradnja, delovanje ali razgradnja projekta vključevala dejanja, ki bodo povzročila fizične spremembe na kraju samem (topografija, raba zemljišč, spremembe vodnih teles itd.)?	DA Gradnja, delovanje in razgradnja kanalizacije ne povzročajo spremembe topografije terena, in vodnih teles, ker se objekti nahajajo v tleh in so s površine večinoma nevidni. Objekti ne bodo spremenili lastnosti tal, rabe zemljišč in/ali vodnih teles, ker so večinoma umeščeni v obstoječa cestna telesa. Izjema je gradnja ČN, ki bo trajno zasedla kmetijska zemljišča.	NE Učinek ne bo pomemben zaradi majhnega obsega zasedene kmetijske površine (ca 1500 m ²) in posledično ni pričakovati ostalih kompleksnejših posledic.
2.	Ali bo projekt funkcionalno ali prostorsko povezan z drugimi istovrstnimi že izvedenimi ali načrtovanimi projekti, tako da bodo skupni vplivi na okolje pomembnejši od vpliva posamičnih projektov?	NE Kanalizacijsko omrežje s ČN je samostojna enota. Glede na to, da se v obstoječem stanju odpadne vode iz naselij neprečiščeno iztekajo v okolje ocenjujemo, da se bo z čiščenjem na ČN stanje v okolju izboljšalo in ne bo kumulativnih vplivov.	
3.	Ali bodo pri gradnji ali delovanju rabljeni naravni viri, kot so tla, voda, surovine ali energija, zlasti neobnovljivi ali redki viri?	DA Gradnja ČN bo povzročila trajno zasedbo prostora oz. tal.	NE Učinek ne bo pomemben zaradi majhnega obsega zasedenega prostora (ca 1500 m ²) in posledično ni pričakovati ostalih kompleksnejših posledic.

⁶ iz Direktive, Priloge III in Uredbe o PVO, Priloge 2

Naknadno preverjanje, ali gre pri projektu, ki se financira iz kohezijskega sklada EU, za poseg z vplivi na okolje, za katerega bi bilo treba izvesti presojo vplivov na okolje

Dejstva, ki jih je treba preveriti:		c) Značilnosti možnega učinka, ob upoštevanju:	
		Verjetno DA / Verjetno NE Kratko pojasnilo	Če verjetno DA - ali bo učinek pomemben? Da/Ne – Zakaj?
4.	Ali bo projekt vključeval rabo, shranjevanje, transport, ravnanje ali proizvodnjo snovi, ki bi bile lahko škodljive za zdravje ali za okolje ali ki bi lahko predstavljale tveganje za zdravje ljudi (dejansko in domnevno)?	DA Fekalna kanalizacija je namenjena transportu komunalne odpadne vode od porabnika do čistilne naprave. Odpadna komunalna voda predstavlja tveganje za onesnaženje pitne vode s patogenimi mikroorganizmi v primeru, da pride do loma cevi, izpuščanja v podtalnico in s tem mešanja s pitno vodo.	NE Glede na obstoječe stanje, ko odpadne vode prehajajo brez čiščenja v podzemne in površinske vode, se v bodoče stanje izboljšuje. Učinek morebitne napake na predvidenem kanalizacijskem omrežju ni pomemben, ker bi morebitni lom na omrežju povzročil majhne (manjše od obstoječega stanja) in kratkotrajne izpuste, ki ne bi ogrozili virov pitne vode.
5.	Ali bodo v življenjskem ciklu projekta nastajali odpadki ?	DA V času gradnje in morebitne razgradnje bodo nastajali mešani gradbeni nenevarni odpadki (zemljina, beton, cevi). Med delovanjem na ČN nastaja zaradi čiščenja odpadnih voda blato. Pri čiščenju kanalov nastajajo manjše količine nenevarnih odpadkov (blato, pesek).	NE Učinek ne bo pomemben, ker bodo nastajali odpadki le občasno ter v majhnem obsegu. Odpadke jih je možno varno predelati ali odložiti brez kompleksnih posledic na okolje.
6.	Ali bodo v zrak izpuščene kake nevarne, strupene ali škodljive snovi?	NE Ne gre za projekt, ki bi v času gradnje ali obratovanja v zrak izpuščal večje količine nevarnih, strupenih ali škodljivih snovi. Možne so lokalne emisije neškodljivega smradu, ki pa ne bodo vplivale na lokalno prebivalstvo zaradi tehnološke izvedbe ČN (v zaprtih prostorih s bio-filtri) ter oddaljenosti od hiš (350 m).	

Naknadno preverjanje, ali gre pri projektu, ki se financira iz kohezijskega sklada EU, za poseg z vplivi na okolje, za katerega bi bilo treba izvesti presojo vplivov na okolje

Dejstva, ki jih je treba preveriti:		c) Značilnosti možnega učinka, ob upoštevanju:	
		Verjetno DA / Verjetno NE Kratko pojasnilo	Če verjetno DA - ali bo učinek pomemben? Da/Ne – Zakaj?
7.	Ali bo projekt povzročil hrup in vibracije ali v okolje oddajal svetlobo, toplotno ali elektromagnetno sevanje?	DA Gradnja in delovanje kanalizacijskega omrežja bodo povzročali hrup le v času gradnje. Medtem ko bo delovanje ČN povzročalo hrup tudi v času delovanja. Ostalih sevanj ter emisij ne bo.	NE Hrup med gradnjo bo kratkotrajen, omejen na dnevni čas in najožjo okolico in ne bo povzročal prekomernih obremenitev. Emisije hrupa ČN v času delovanja bodo nizke intenzitete (delovanje kompresorjev za vpihovanje zraka, ki se nahajajo v zaprtih prostorih). Zaradi lokacije ČN (okoli 350 m do prve stanovanjske hiše) temu hrupu, prebivalci ne bodo izpostavljeni.
8.	Ali bo projekt povzročil družbene razlike, npr. v demografiji, tradicionalnem načinu življenja, zaposlitvi?	NE	
9.	Ali obstaja nevarnost onesnaženja tal ali vode (površinske, podzemne, priobalne vode ali morja) zaradi izpustov onesnaževal ?	NE Delovanje fekalne kanalizacije s ČN načeloma preprečuje onesnaževanje tal in vode. Glede na obstoječe stanje ko odpadne vode prehajajo brez ustreznega čiščenja podzemne in površinske vode bo v bodočem stanju, ko se bo odpadna voda čistila na ČN stanje izboljšano.	
10.	Ali obstaja npr. zaradi uporabljenih snovi ali tehnologije tveganje nastanka nesreč v življenjskem ciklu projekta, ki bi lahko vplivale na zdravje ali na okolje?	DA Odpadna komunalna voda predstavlja tveganje za onesnaženje pitne vode s patogenimi mikroorganizmi, ter škodljive učinke na ekološko stanje reke v primeru, da pride do loma cevi, izpuščanja v podtalnico ali izpada delovanja čistilne naprave.	NE Glede na obstoječe stanje ko odpadne vode prehajajo brez ustreznega čiščenja v podzemne in površinske vode bo v bodočem stanju stanje izboljšano. Učinek morebitne napake na predvidenem kanalizacijskem omrežju in ali ČN bi povzročil kratkotrajne (do odprave napake) izpuste, ki ne bi ogrozili virov pitne vode.
b) Glede značilnosti lokacije/prostora, v katerega se projekt umešča			

Naknadno preverjanje, ali gre pri projektu, ki se financira iz kohezijskega sklada EU, za poseg z vplivi na okolje, za katerega bi bilo treba izvesti presojo vplivov na okolje

Dejstva, ki jih je treba preveriti:		c) Značilnosti možnega učinka, ob upoštevanju:	
		Verjetno DA / Verjetno NE Kratko pojasnilo	Če verjetno DA - ali bo učinek pomemben? Da/Ne – Zakaj?
11.	Ali se z izvedbo projekta spreminja dejanska raba zemljišč?	DA Kanalizacija se gradi večinoma v trasi obstoječih javnih poti, deloma pa tudi po kmetijskih zemljiščih, čistilna naprava se izvede na območju kmetijskih zemljišč v velikosti 1500 m ² .	NE Trajni učinek spremembe dejanske rabe iz kmetijskih površin v pozidana zemljišča ne bo pomemben zaradi majhnega obsega spremembe, ki ne bo povzročila kompleksnih učinkov.
12.	Ali se projekt umešča na doslej nepozidano območje, s čimer se bodo trajno spremenile lastnosti in raba tal?	Glej gornjo točko.	Glej gornjo točko.
13.	Ali na lokaciji ali v njeni okolici obstajajo kaka območja, ki so že onesnažena ali jim je povzročena okoljska škoda, npr. ker so prekoračeni veljavni okoljski standardi, na katere bi projekt lahko dodatno vplival?	NE	
14.	Ali obstajajo na lokaciji ali v njeni okolici območja s posebnimi pravnimi režimi, varovana zaradi svoje ekološke, krajinske, kulturne ali druge vrednosti, na katere bi projekt lahko vplival?		

Naknadno preverjanje, ali gre pri projektu, ki se financira iz kohezijskega sklada EU, za poseg z vplivi na okolje, za katerega bi bilo treba izvesti presojo vplivov na okolje

Dejstva, ki jih je treba preveriti:		c) Značilnosti možnega učinka, ob upoštevanju: <ul style="list-style-type: none"> • obsega učinka (geografskega območja in števila prizadetega prebivalstva); • čezmejne narave učinka; • obsega in kompleksnosti učinka; • verjetnosti učinka; • trajanja, pogostosti in povratnosti učinka. 	
		Verjetno DA / Verjetno NE Kratko pojasnilo	Če verjetno DA - ali bo učinek pomemben? Da/Ne – Zakaj?
	<ul style="list-style-type: none"> • Območja in objekti kulturne dediščine 	DA Na obravnavanem območju posega se nahaja več območij in objektov kulturne dediščine: - Kropa – Trško naselje, EŠD: 296 - Kropa – Rake za cajnarico v Zgornjem koncu, EŠD: 29369 - Kropa – Domačija Kropa 47, EŠD: 17615 - Kropa – Hiša Kropa 38, EŠD: 17785 - Kropa – Zgornja fužina, EŠD: 25592 - Kropa – Potočnikova hiša Kropa 56, EŠD: 299 - Kropa – Pokopališče, EŠD: 10296 - Kropa – Cerkev sv. Lenarta, EŠD: 1948 - Kropa – Hiša Kropa 7, 8, 9, 11, 13, 27, 28, 28b, 29, 30, 31, 32, 33, 58, 72, 76, 79, 80, 81, 84 - Kropa – Kovaški muzej, EŠD: 298 - Kropa – Most čez Kroparico Na Placu, EŠD: 23431 - Kropa – Cerkev Device Marije, EŠD: 1949 - Kropa – Sindikalni dom, EŠD: 29714 - Kropa – Jarmova gostilna, EŠD: 28385 - Brezovica pri Kropi – Spomenik talcem, EŠD: 24890 - Brezovica pri Kropi – Kapela sv. Frančiška Ksaverija, EŠD: 27622 - Brezovica pri Kropi – Razpelo v jugovzhodnem delu vasi, EŠD: 24894	NE V času gradnje je učinek začasen, kratkotrajen in nebitven, ker se po izgradnji vzpostavi prvotno stanje. V času gradnje ne pride do poškodb, lahko pa gradnja vpliva na začasno omejeno rabo in dostop do območij in objektov kulturne dediščine.

Naknadno preverjanje, ali gre pri projektu, ki se financira iz kohezijskega sklada EU, za poseg z vplivi na okolje, za katerega bi bilo treba izvesti presojo vplivov na okolje

Dejstva, ki jih je treba preveriti:		c) Značilnosti možnega učinka, ob upoštevanju:	
		Verjetno DA / Verjetno NE Kratko pojasnilo	Če verjetno DA - ali bo učinek pomemben? Da/Ne – Zakaj?
	<ul style="list-style-type: none"> Naravne vrednote 	Da Geomorfološka (površinska in podzemna) naravna vrednota državnega pomena Jelovica – planota.	NE Na območju naravne vrednote se kanalizacija gradi znotraj obstoječega cestnega telesa in na stavbnih zemljiščih. Škodljivih vplivov na naravno vrednoto ne bo, učinek ni pomemben.
	<ul style="list-style-type: none"> Zavarovana območja 	NE	
	<ul style="list-style-type: none"> Varovalni gozdovi 	NE	
	<ul style="list-style-type: none"> Gozdovi s posebnim namenom 	NE	
15.	Ali se na lokaciji ali v njeni okolici nahajajo posebna varstvena ali posebna ohranitvena območja po predpisih o ohranjanju narave (Natura 2000), na katera bi projekt lahko vplival ?	NE	
16.	Ali obstajajo kaka druga območja na kraju ali v njegovi okolici, ki so pomembna ali ranljiva zaradi svoje ekologije, na katere bi projekt lahko vplival, npr. mokrišča, visokogorje, gozdovi in druga gozdna zemljišča s poudarjenimi ekološkimi funkcijami?	NE	
17.	Ali se na kraju ali v njegovi okolici naseljujejo zaščitene, pomembne ali ogrožene vrste rastlin ali živali, npr. za razmnoževanje, gnezdenje, prehranjevanje, počitek, prezimovanje, selitve, ki bi jih projekt lahko prizadel?	NE	

Naknadno preverjanje, ali gre pri projektu, ki se financira iz kohezijskega sklada EU, za poseg z vplivi na okolje, za katerega bi bilo treba izvesti presojo vplivov na okolje

Dejstva, ki jih je treba preveriti:		c) Značilnosti možnega učinka, ob upoštevanju:	
		Verjetno DA / Verjetno NE Kratko pojasnilo	Če verjetno DA - ali bo učinek pomemben? Da/Ne – Zakaj?
18.	Ali se na lokaciji ali okoli nje nahajajo kakšna vodna telesa (celinske, obalne, morske ali podzemne vode), na katera bi projekt lahko vplival?	DA Na območju se nahaja vodno telo podzemne vode Julijske Alpe v porečju Save (št. VT 1004). Glede na obstoječe stanje ko odpadne vode prehajajo brez čiščenja v podzemne vode bo v bodočem stanju stanje izboljšano. Iztok iz ČN (povprečni pretok na iztoku je ocenjen na 2,5 l/s) bo urejen v potok Lipnico, ki ima na tem mestu minimalni pretok okoli 800 l/s. Mešanje prečiščene odpadne vode iz ČN z Lipnico bo okoli 0,32 %.	NE V času delovanja bo vpliv iztoka prečiščenih voda iz ČN nepomemben zaradi visoke stopnje mešanja s potočno vodo ter zadostne stopnje čiščenja na ČN, kar ne bo povzročilo kompleksnih posledic za vodno okolje.
19.	Ali se na lokaciji ali okoli nje nahajajo vodovarstvena območja, na katera bi projekt lahko vplival?	NE	
20.	Ali obstajajo na lokaciji ali okoli nje kakšna območja ali pojavi visoke krajinske, slikovite ali estetske vrednosti, na katere bi projekt lahko vplival?	NE Kmetijske površine na obravnavanem območju so obdane z obstoječo pozidavo in nimajo visoke krajinske, slikovite ali estetske vrednosti.	
21.	Ali se projekt nahaja na vidno izpostavljenem kraju, kjer ga bo verjetno videlo mnogo ljudi?	NE Kanalizacija se gradi v obstoječem cestnem telesu in ni vidna. Čistilna naprava se gradi izven naselja in je vkopana.	
22.	Ali obstajajo na lokaciji ali okoli nje kakšne poti, ki jih javnost uporablja za rekreacijo in podobne aktivnosti, na katere bi projekt lahko vplival?	DA V času gradnje so lahko motene poti, ki jih javnost vsakodnevno uporablja. V času obratovanja ni vpliva na uporabo poti.	NE Vplivi na uporabo poti (moten dostop do hiš, storitev ipd) so kratkotrajni, reverzibilni in prostorsko omejeni, ne prizadenejo večjega števila prebivalcev.
23.	Ali obstajajo na lokaciji ali okoli nje kakšne prometnice, kjer bi lahko nastajali prometni zastoji ali ki povzročajo okoljske probleme, na katere bi projekt lahko vplival?	DA V času gradnje bo omejena vožnja po naselju. Omogočen bo enosmerni promet, ki pa zaradi relativno nizke gostote prometa (povprečni letni dnevni promet znaša 1770 vozil) ne bo povzročal večjih zastojev.	NE Učinek ne bo pomemben zaradi kratkotrajnosti posega in majhnega obsega zastojev (nekaj deset vozil v koloni). Zastoji ne bodo povzročili kompleksnejših in nepovratnih posledic v okolju.

Naknadno preverjanje, ali gre pri projektu, ki se financira iz kohezijskega sklada EU, za poseg z vplivi na okolje, za katerega bi bilo treba izvesti presojo vplivov na okolje

Dejstva, ki jih je treba preveriti:		c) Značilnosti možnega učinka, ob upoštevanju:	
		<ul style="list-style-type: none"> • obsega učinka (geografskega območja in števila prizadetega prebivalstva); • čezmejne narave učinka; • obsega in kompleksnosti učinka; • verjetnosti učinka; • trajanja, pogostosti in povratnosti učinka. 	
		Verjetno DA / Verjetno NE Kratko pojasnilo	Če verjetno DA - ali bo učinek pomemben? Da/Ne – Zakaj?
24.	Ali obstajajo na lokaciji ali okoli nje območja ali pojavi zgodovinskega ali kulturnega pomena, na katere bi projekt lahko vplival?	NE Naselje Kropa je ohranjeno železarsko in kovaško naselje. S projektom se ne bo spreminjala podoba in vsebina naselja. ČN se bo izvajala izven naselja. Vpliva ne bo.	
25.	Ali na kraju ali v njegovi okolici že obstajajo rabe prostora (npr. stanovanja, vrtovi, druga zasebna zemljišča, obrt in industrija, trgovina, rekreacija, javne površine in objekti, kmetijstvo, gozdarstvo, turizem, rudarstvo, kamnolom, energetski objekti) na katere bi projekt lahko vplival?	Verjetno DA Na območju projekta se nahajajo hiše z vrtovi (ki se v času gradnje lahko lokalno in začasno prekopljejo zaradi izvedbe hišnih priključkov) in trgovina, gostinstvo in obrt. Na območju je prisoten tudi turizem z apartmaji.	NE Škodljivi vplivi bodo prisotni le v času gradnje in bodo kratkotrajni (nekaj dni) in lokalni (posamezne ulice hkrati). Po končani gradnji bo ugoden vpliv na trgovino, turizem obrt in bivanje zaradi urejene komunalne infrastrukture.
26.	Ali obstajajo na lokaciji ali okoli nje gosto naseljena ali gosto pozidana območja, na katere bi projekt lahko vplival?	NE	
27.	Ali se na lokaciji ali okoli nje nahajajo objekti s posebej občutljivimi skupinami prebivalstva, kot so bolnišnice, zdravilišča, šole, vrtci, ali z objekti, kjer se pogosto zadržujejo, srečujejo večje skupine ljudi (npr. za verske obrede, društvene aktivnosti) ?	NE	

Naknadno preverjanje, ali gre pri projektu, ki se financira iz kohezijskega sklada EU, za poseg z vplivi na okolje, za katerega bi bilo treba izvesti presojo vplivov na okolje






Dejstva, ki jih je treba preveriti:		c) Značilnosti možnega učinka, ob upoštevanju:	
		Verjetno DA / Verjetno NE Kratko pojasnilo	Če verjetno DA - ali bo učinek pomemben? Da/Ne – Zakaj?
28.	Ali se na lokaciji ali okoli nje nahajajo pomembne, visokokakovostne ali redke dobrine, na katere bi projekt lahko vplival? (npr. gozdovi s poudarjeno lesnoproizvodno funkcijo, kmetijska zemljišča z visoko boniteto, trajni nasadi, območja agromelioracij, viri pitne vode, akumulacijska jezera, komercialni ribniki, ribogojnice, vode posebnega pomena v ribištvu, rudniki)	NE	
29.	Ali se projekt umešča na potresno ogroženo območje, na območje pogrezanja tal, zemeljskih ali snežnih plazov, erozije, poplav, ekstremnih ali neugodnih klimatskih razmer, kot so temperaturne inverzije, megla, močni vetrovi, ki bi lahko povzročili, da bo projekt povzročil okoljske probleme?	NE Del naselja Kropa spada pod manjšo poplavno ogroženost. Kanalizacija ne bo imela vpliva na poplavne vode. V primeru poplav izgrajena kanalizacija ne bo povzročala okoljskih problemov saj je le ta izgrajena v vodotesnem ločenem sistemu in bi v primeru poplave bilo mešanje odpadne fekalne vode z poplavno vodo zelo omejeno. Poleg tega je stopnja redčenja v času poplav velika.	
30.	Ali obstajajo kaki drugi načrti ali projekti za prihodnjo rabo zemljišč na lokaciji ali okoli nje, na katere bi projekt lahko vplival?	NE Na območju izvedbe projekta in v okolici ni znanih projektov oz. načrtov za prihodnjo rabo zemljišč.	
31.	Ali obstajajo katerikoli drugi dejavniki, ki bi morali biti upoštevani, kot npr. posledični razvoj gradenj, ki bi lahko imele okoljske posledice, ali možnost kumulativnih učinkov z drugimi obstoječimi ali načrtovanimi projekti v tem prostoru?	NE	

Naknadno preverjanje, ali gre pri projektu, ki se financira iz kohezijskega sklada EU, za poseg z vplivi na okolje, za katerega bi bilo treba izvesti presojo vplivov na okolje

Tabela 3: Sklepna ocena

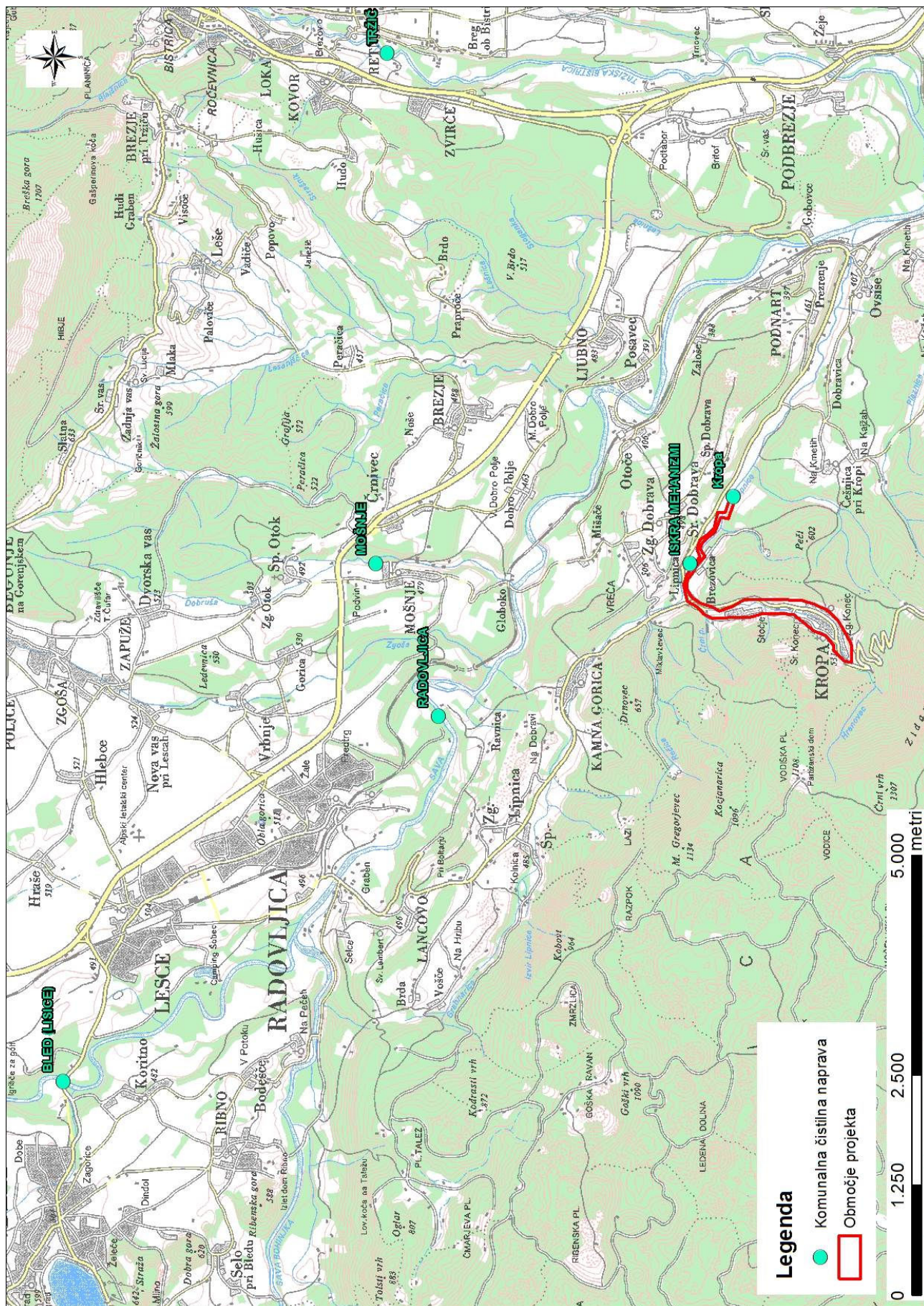
Zaključki - povzetek ugotovitev iz tabele 2	
a	<p>Značilnosti projekta</p> <p>Načrtuje se izgradnja kanalizacijskega omrežja v Kropi, Lipnici in Brezovici ter čistilne naprave ob Brezovici. Čistilna naprava (ČN) se zgradi za širše območje (aglomeracije Kropa, Srednja Dobrava, Zgornja Dobrava, Spodnja Dobrava, Zgornja in Spodnja Lipnica), v prvi fazi se nanjo priključi le del prebivalcev iz naselij Kropa in Kamna Gorica. Izvedba projekta omogoča doseganje ustreznih okoljskih standardov. Čistilna naprava ima iztok v Lipnico.</p> <p>Primarna in sekundarna fekalna kanalizacija bo dolžine 4527 m, na katero se preko 50 hišnih priključkov priključi 370 prebivalcev.</p> <p>Čistilna naprava z zmogljivostjo 2400 PE.</p>
b	<p>Značilnosti lokacije</p> <p>Naselja Kropa, Kamna Gorica in Lipnica ležijo v severozahodnem delu Slovenije, na skrajnem severozahodnem delu Ljubljanske kotline. Spadajo v alpski svet, na območju letno pade med 1600 in 1800 mm padavin. Kropa je razpotegnjeno naselje z gručastim jedrom, leži ob vzhodnem vznožju planote Jelovica, od Radovljice je oddaljena za 11 km. V Kropi živi 839 ljudi, leži na 494 metrih nadmorske višine. Naselji Lipnica (54 preb., 423 m.n.v.) in Brezovica (139 preb., 463 m.n.v.) se nahajata v neposredni bližini.</p> <p>Obravnavano območje na večjem delu nima zgrajenega fekalnega kanalizacijskega omrežja. Fekalne odpadne vode so preko izpustov vodene direktno v podtalnico ali površinski odvodnik (potoka Kroparica in Lipnica). Podatkov o kemijskem in ekološkem stanju vodotokov ni. Povprečni nizki pretok Lipnice znaša 0,8 m³/s.</p> <p>Na območju ni zgrajene čistilne naprave.</p>
c	<p>Značilnosti možnih učinkov</p> <p>V času gradnje in morebitne kasnejše razgradnje so možne kratkotrajne, lokalno omejene motnje v okolju (prašenje, smrad, hrup, moten promet in dostop). Med gradnjo bo moteno življenje (hrup, prašenje, oviran dostop) okvirno 1000 prebivalcev. Vsi nezaželeni vplivi med gradnjo so kratkotrajni, reverzibilni, ter bodo po končani gradnji prenehali oz. se porazgubili v okolju brez večjih posledic. Ni predvidenih nezaželenih čezmejnih vplivov oz. vplivov z kompleksnimi učinki. Gradnja se izvaja večinoma v cestnem telesu in poleg čistilne naprave (1500 m²) ni dodatnih zasedb prostora.</p> <p>Med delovanjem niso verjetni škodljivi vplivi na okolje. Z izvedbo projekta se bo stanje okolja izboljšalo in zmanjšalo tveganje za zdravje prebivalcev. Zaradi odvajanja odpadnih voda v komunalno čistilno napravo se bodo namreč zmanjšale emisije neprečiščenih odpadnih voda v podzemne in površinske vode (ugodni učinki na potok Kroparco). Iztok iz ČN (povprečni pretok na iztoku je ocenjen na 2,5 l/s) bo urejen v potok Lipnico, ki ima na tem mestu minimalni pretok okoli 800 l/s. Mešanje prečiščene odpadne vode iz ČN z Lipnico bo okoli 0,32 %. V času delovanja bo vpliv iztoka prečiščenih voda iz ČN nepomemben zaradi visoke stopnje mešanja s potočno vodo ter zadostne stopnje čiščenja na ČN, kar ne bo povzročilo kompleksnih posledic za vodno okolje. Pričakujemo ugodne učinke zaradi izboljšane bivalnega okolja naselja Kropa, vključno z ugodnimi vplivi na turizem zaradi izboljšane komunalne infrastrukture. Škodljivih kumulativnih, kompleksnih in/ali čezmejnih učinkov na okolje ne bo. Ni verjetno pomembnih vplivov na nobeno sestavino okolja. Poleg splošnih ukrepov za varovanje okolja, ki sledijo iz zakonodaje in operativnih programov, pri projektu ni potrebno izvajati dodatnih omilitvenih ukrepov.</p>
Predlog ocenjevalca (označi):	
<input checked="" type="checkbox"/> <u>Za projekt ni treba izvesti presoje vplivov na okolje in presoje sprejemljivosti vplivov posega na varovana območja.</u>	
<input type="checkbox"/> Za projekt je treba izvesti presojo vplivov na okolje.	

Naknadno preverjanje, ali gre pri projektu, ki se financira iz kohezijskega sklada EU, za poseg z vplivi na okolje, za katerega bi bilo treba izvesti presojo vplivov na okolje

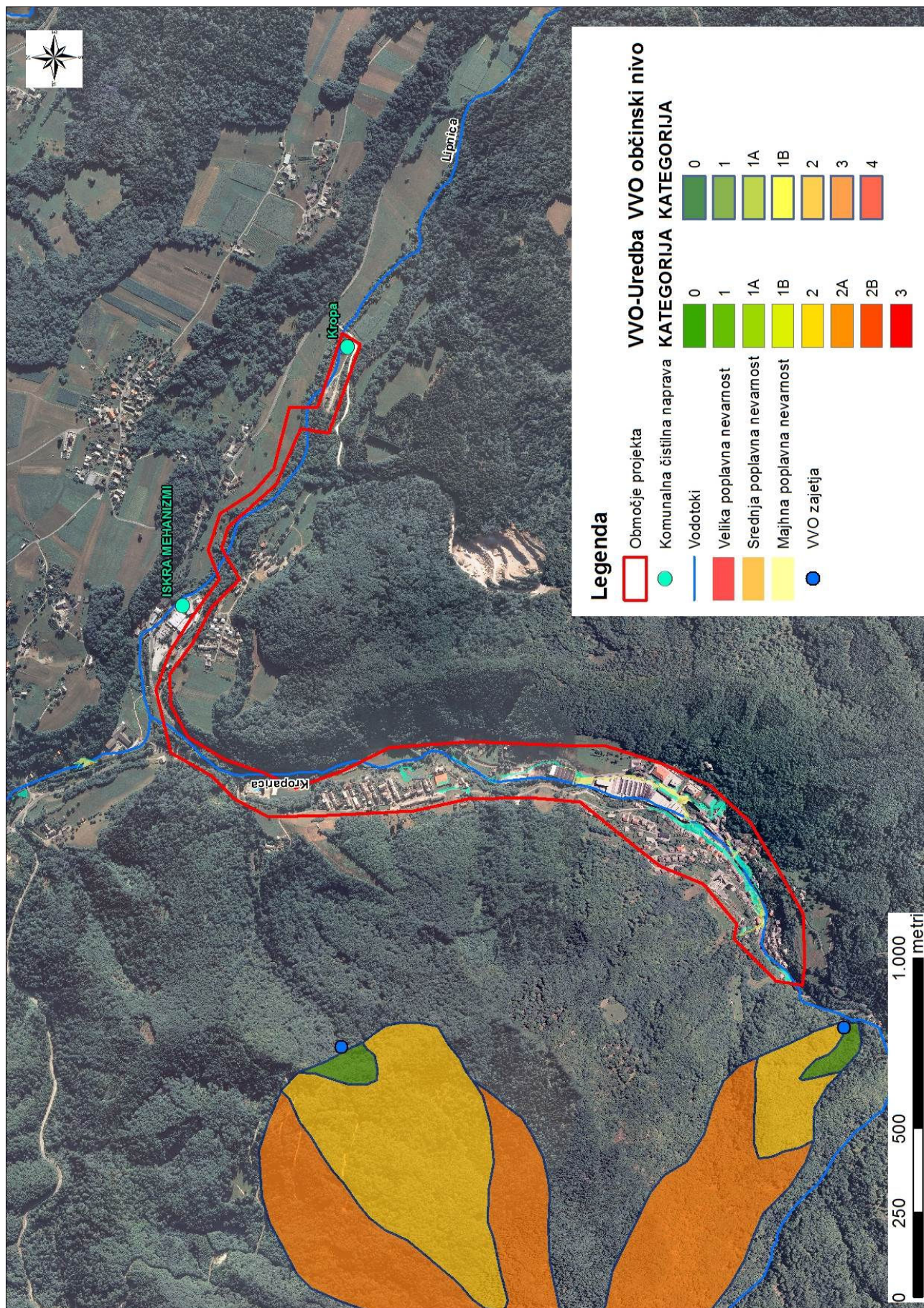
Izpolnili: ime in priimek tiskano	ALJOŠA JASIM TAHIR	MATEJA GANC	JERNEJ ČERVEK	MARKO KOVAČ	TATJANA GREGORC
Dne:	02.07.2015	02.07.2015	02.07.2015	02.07.2015	02.07.2015
Podpis:					

GRAFIČNE PRILOGE:

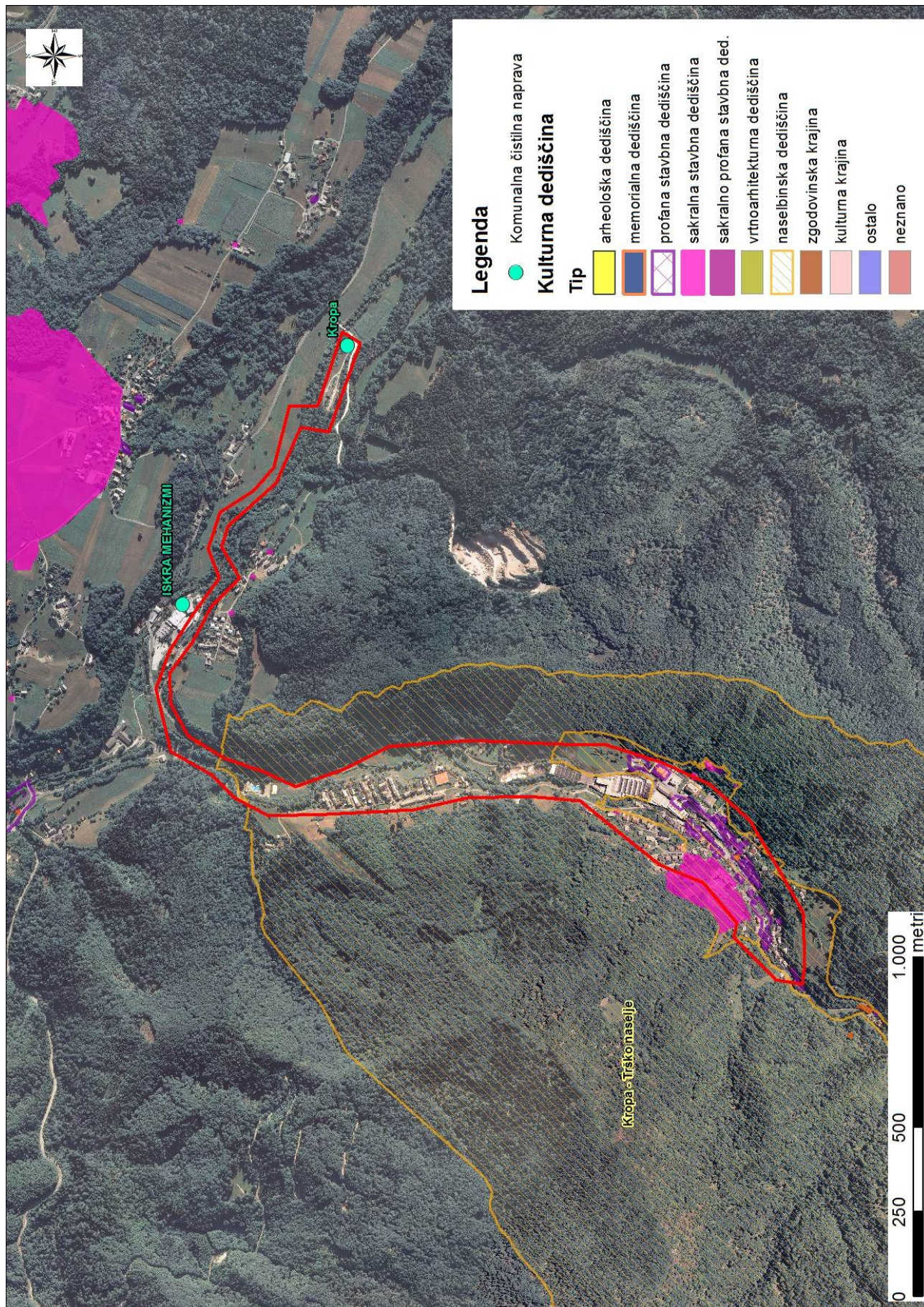
Naknadno preverjanje, ali gre pri projektu, ki se financira iz kohezijskega sklada EU, za poseg z vplivi na okolje, za katerega bi bilo treba izvesti presojo vplivov na okolje



Naknadno preverjanje, ali gre pri projektu, ki se financira iz kohezijskega sklada EU, za poseg z vplivi na okolje, za katerega bi bilo treba izvesti presojo vplivov na okolje



Naknadno preverjanje, ali gre pri projektu, ki se financira iz kohezijskega sklada EU, za poseg z vplivi na okolje, za katerega bi bilo treba izvesti presojo vplivov na okolje



Naknadno preverjanje, ali gre pri projektu, ki se financira iz kohezijskega sklada EU, za poseg z vplivi na okolje, za katerega bi bilo treba izvesti presojo vplivov na okolje

