

Naknadno preverjanje, ali gre pri projektu, ki se financira iz kohezijskega sklada EU, za poseg z vplivi na okolje, za katerega bi bilo treba izvesti presojo vplivov na okolje

Tabela 1 : Osnovni podatki o projektu

a.	Zap.št. po seznamu OP13.1.4.1.04.0014
b.	Naziv projekta ¹ POSLOVNA CONA »POD ŽELEZNICO« IN »MIRCE« - I. FAZA
c.	Investitor ² Občina Ajdovščina
d.	Območje in lega nameravanega posega ³ Občina/e: Ajdovščina Katastrske občine (ali parcelne številke, če je k.o. samo ena) : k.o. Vipavski Križ - 2391 k.o. Ajdovščina – 2392 k.o. Šturje - 2380 k.o. Ustje - 2393 Geografski opis lege v prostoru: Projekt se nahaja na zahodnem delu Slovenije, v Ajdovščini (6676 prebivalcev, 106 m.n.v.), na strateško pomembnem prehodu med Furlanijo in osrednjo Slovenijo. Poslovna cona »Pod železnico« je locirana na zahodni strani mesta Ajdovščina in obsega pretežno ravno delno zazidano površino med hitro cesto H4 in železnico. Poslovna cona »Mirce« je locirana na pretežno ravni delno zazidani površini med regionalno cesto R2/444 (južno obvozno cesto mesta Ajdovščina) in železniško progo Prvačina – Ajdovščina. Opis stanja okolja in osnovne značilnosti lokacije: Ponudba zazidljivih in komunalno opremljenih zemljišč je v Ajdovščini zelo skromna. Prostorski plan sicer vsebuje dovolj površin namenjenih za razvoj poslovno gospodarskih in obrtnih površin in con, vendar so le-te zaradi razdrobljenosti lastniške strukture praktično nedosegljive. V ta namen je investitor pridobil večji površini »Pod železnico« in »Mirce«, ki pa ni komunalno ter prometno urejena. Na širšem območju občine Ajdovščina je prisotno zelo raznoliko gospodarstvo, veliko je industrije, večinoma živilsko predelovalna, tekstilna, lesna in gradbena. V neposredni okolici projekta se že nahaja industrijska in poslovna dejavnost. Na območju projekta sta dva manjša regulirana meteorna odvodnika, ki se izlivata po okvirno 1 km v potok Hubelj in nato v reko Vipavo. Ekološko in kemijsko stanje potoka Hubelj je dobro. Medtem ko je ekološko stanje Vipave, kamor se izliva Hubelj, zmerno. Kemijsko stanje podzemnih voda je dobro. Ajdovščina ima čistilno napravo (ČN), ki ima zadostne proste kapacitete - zmogljivost čistilne naprave znaša 42000 populacijskih ekvivalentov (PE), dejanska obremenitev pa 23785 PE. Iztok je urejen v reko Hubelj.
e.	Kratek opis projekta Vsebina ⁴ (objekti/aktivnosti/naprave/obrati) S projektom se načrtuje izgradnjo komunalne infrastrukture in cest na območju poslovnih con Pod Železnico in Mirce v Ajdovščini. Projekt zajema gradnjo primarnega javnega omrežja.

¹ v projektni prijavi se za projekt uporablja izraz »investicija«, v predpisih o varstvu okolja pa »poseg v okolje«

² upravičenec

³ z označeno lokacijo nameravanega posega na pregledni karti velikosti A4 ali A3 (Atlas okolja)

⁴ naštetih je treba vse načrtovane aktivnosti in jih po potrebi ločeno opisati

Naknadno preverjanje, ali gre pri projektu, ki se financira iz kohezijskega sklada EU, za poseg z vplivi na okolje, za katerega bi bilo treba izvesti presojo vplivov na okolje

	<p>Dimenzije Opremlja se poslovna cona površine 19,6 ha (v prvi fazi se opremi 10,19 ha). Regionalna cesta: štirikrako križišče dolžine 340 m, propust, električni vodi za javno razsvetljavo dolžine 300 m, kabelska kanalizacija za semaforizacijo dolžine 120 m. Poslovna cona Mirce: Cesta dolžine 280 m, meteorna kanalizacija dolžine 260 m, fekalna kanalizacija dolžine 260 m, vodovod dolžine 310 m, električni vodi dolžine 930 m in telekomunikacijska kanalizacija dolžine 310 m. Poslovna cona Pod železnico: cesta dolžine 380 m, meteorna in fekalna kanalizacija dolžine 330 m, vodovod dolžine 790 m, električni vodi dolžine 1340 m in telekomunikacijska kanalizacija dolžine 300 m.</p>		
	<p>Način izvedbe (tehnologije, snovi ipd) V sklopu rekonstrukcije regionalne ceste, obvoznice Ajdovščina, se zgradi novo štirikrako križišče, ki služi cestni povezavi obeh poslovnih con. Cesta se na območju novega križišča, v dolžini 90 m, razširi do širine 12,75 m in sicer 2 x 3,25 m (vozni pas) + 3,25 m (pas za leve zavijalce) + 2 x 0,25 m (robni pas) + 2 x 1,25 m (bankina). Izvedejo se sestavljeni zavijalni radii z glavnim radijem $R = 15$ m, ki omogočajo prevoznost tovornim vozilom – vlačilcem. Obstoječi propust v območju križišča se obojestransko razširi do skupne širine 46,4 m. Utrjena struga odvodnika se podaljša v obstoječem prerezu, brežine se v plasteh nabije v naklonu 2:3, dno struge se obloži s kamenjem debeline 20 do 30 cm. Izvede se utrditev meteornega odvodnika Mirce, ki poteka od križišča lokalne ceste Ajdovščina – Dolenje in izvoza Ajdovščina na HC Vrtojba – Razdrto proti jugu in nato vzdolž dostopne ceste do ČN Ajdovščina ter ob njenem zahodnem in južnem robu do vodotoka Hubelj. Izveden je kot odprti jarek z dnom širine 4 m, obloženim s kamnitim lomlencem premera 30 cm v zemlji. Brežine so kamnite stene debeline 0,25 m in višine 1,20 m, z naklonom 70°, temeljene na armiranobetonskem pasovnem temelju. Zgradi se nova lokalna cesta. Od konca obstoječe ceste v obrtni coni Mirce do novega križišča poteka cesta 2 širine 9,60 m. Za napajanje poslovne cone Pod železnico je predviden južni krak (cesta 3) širine 12,60 m. Vzdolž južnega roba poslovne cone, v odmiku 9 m od trase hitre ceste, poteka cesta 4 širine 9,60 m. Na cesti se izvedejo priključki za dostope do posameznih parcel znotraj obravnavane cone. Zgradi se dve novi transformatorski postaji. Srednje in nizko-napetostno električno omrežje poteka v podzemni kabelski kanalizaciji, ločeno za napajanje bodočih objektov in ločeno za javno razsvetljavo javnih površin. Telekomunikacijsko omrežje poteka v podzemni kabelski kanalizaciji, priklop na obstoječe omrežje se izvede v zadnjem jašku kabelske kanalizacije Mirce. Cevovod vodovodnega omrežja poteka pretežno v cestnem telesu, navezuje se na obstoječe omrežje v poslovni coni Mirce. Prečkanje potoka se izvede z montažo cevi na armiranobetonsko konstrukcijo propusta, železniško progo prečka v zaščiteni cevi (podboj). Trasa fekalne kanalizacije poteka pretežno v telesu lokalnih cest. V jugovzhodnem delu kompleksa se izvede prehod preko struge potoka in priključitev na obstoječi fekalni kolektor. Premostitev se izvede s samonosilno jekleno cevjo na armiranobetonskih podporah. Meteorna kanalizacija poteka vzporedno s fekalno, v južnem delu se izliva v obstoječ površinski odvodnik.</p>		
	<p>Namen in cilji, ki se dosega s projektom Poglaviten cilj investicije je v naselju Ajdovščina v načrtovanem obdobju urediti ustrezno infrastrukturo, ki vključuje ureditev štirikrakega križišča, podaljšanje propusta pod regionalno cesto, ureditev glavnih dovoznih cest za poslovni cono ter ureditev komunalnih vodov, s čimer se posledično omogoči ustrezen razvoj proizvodnih, obrtnih in storitvenih dejavnosti. Strateški cilji, ki se jih dosega s projektom so: ohranitev prebivalstva vsaj v sedanjem obsegu in zmanjševanje demografske ogroženosti z ustvarjanjem ustreznih prostorskih in ekonomskih možnosti, povečanje blagostanja prebivalstva v ekonomskem in ekološkem smislu ter zmanjšanje onesnaženosti okolja.</p>		
f.	<p>Ali je bilo za izvedbo projekta treba pridobiti gradbeno dovoljenje?</p> <table border="1" data-bbox="245 1877 1495 1915"> <tr> <td style="text-align: center;"><u>DA</u></td> <td style="text-align: center;">Ne</td> </tr> </table> <p>Če DA, vrsta (tip) objekta in št. GD</p> <p>Vrsta objekta: 21110 Regionalne ceste 22240 Lokalni (distribucijski) elektroenergetski vodi in lokalna komunikacijska omrežja</p>	<u>DA</u>	Ne
<u>DA</u>	Ne		

Naknadno preverjanje, ali gre pri projektu, ki se financira iz kohezijskega sklada EU, za poseg z vplivi na okolje, za katerega bi bilo treba izvesti presojo vplivov na okolje

	22231 Cevovodi za odpadno vodo 22221 Cevovodi za pitno in tehnološko vodo 21120 Lokalne ceste in javne poti, nekategorizirane ceste in gozdne ceste Številka GD: 351-2075/2008-11-P, z dne 9.9.2009 in odločbi o spremembi GD št. 351-89/2010-2-P, z dne 17.3.2010 ter št. 351-29/2010-10-P, z dne 22.3.2010 Številka GD: 351-407/2009-3-P, z dne 30.12.2009	
g.	Ali je bilo za izvedbo projekta pridobljeno katero drugo dovoljenje?	
	<u>DA</u>	Ne
	Če DA, katero	
	Soglasja: ARSO, vodno soglasje št. 35507-2412/2007, 12.11.2007 ARSO, vodno soglasje št. 35507-2111/2009-2, 14.8.2009	
h.	Ali se s projektom načrtujejo posegi iz Priloge I Direktive o PVO ?	
	Da	<u>NE</u>
	Če da, navedba posega/posegov skladno s Prilogo I	
i.	Ali se s projektom načrtujejo posegi iz 2. člena Uredbe o PVO ⁵ ?	
	<u>DA</u>	NE
	Če da, št. posega/posegov in opis skladno s Prilogo 1 Uredbe o PVO G.I.1 Posegi, ki so namenjeni industrijskim dejavnostim iz poglavja C te priloge (industrijske cone), če presegajo 5 ha G.I.2 Posegi, ki so namenjeni trgovski, športni, rekreativni, zabavišni, kulturni, izobraževalni, zdravstveni dejavnosti (urbanistični projekti), če presegajo 10 ha	
j.	Ali se s projektom načrtujejo posegi iz Priloge II Direktive o PVO ?	
	<u>DA</u>	Ne
	Če da, navedba posega/posegov skladno s Prilogo I 10. INFRASTRUKTURNI PROJEKTI (a) Projekti za gradnjo industrijskih con; (b) urbanistični projekti, vključno s projekti za gradnjo nakupovalnih središč in parkirišč;	
k.	Ali se s projektom načrtujejo posegi iz 3. člena Uredbe o PVO?	
	<u>DA</u>	Ne
	Če DA, št. posega/posegov in opis skladno s Prilogo 1 Uredbe o PVO E.I.11 Objekti za zbiranje in odvajanje komunalnih odpadnih voda, komunalnih odpadnih voda skupaj z industrijskimi odpadnimi vodami ali s padavinskimi vodami (kanalizacija) z dolžino vodov nad 500 m, razen priključkov E.II.5.1 drugi akvadukti in daljinski vodovodi ter vodovodi dolžine vsaj 1 km	
l.	Ali je bil projekt načrtovan s planom/programom, za katerega je bila izvedena celovita presoja vplivov na okolje?	
	<u>DA</u>	NE
	Če DA, ime in leto sprejema plana/programa Operativni program krepitev regionalnih razvojnih potencialov za obdobje 2007 - 2013: Republika Slovenije, Služba vlade RS za lokalno samoupravo in regionalno politiko (julij, 2007).	
m.	Ali so bili s planom /programom kot pogoj za sprejemljivost tega projekta določeni omilitveni ukrepi?	
	<u>DA</u>	NE
	Če DA, kateri Opis splošnih ukrepov iz Operativnega programa je naveden v zaključnem poročilu.	

⁵ Uredba o posegih v okolje, za katere je treba izvesti presojo vplivov na okolje (Uradni list RS, št. 51/14)

Naknadno preverjanje, ali gre pri projektu, ki se financira iz kohezijskega sklada EU, za poseg z vplivi na okolje, za katerega bi bilo treba izvesti presojo vplivov na okolje

Tabela 2: Preveritev verjetnosti pomembnih vplivov projekta na okolje z uporabo meril⁶

Dejstva, ki jih je treba preveriti:		c) Značilnosti možnega učinka, ob upoštevanju:	
		Verjetno DA / Verjetno NE Kratko pojasnilo	Če verjetno DA - ali bo učinek pomemben? Da/Ne – Zakaj?
a) Glede značilnosti projekta/posegov v okolje:			
1.	Ali bo gradnja, delovanje ali razgradnja projekta vključevala dejanja, ki bodo povzročila fizične spremembe na kraju samem (topografija, raba zemljišč, spremembe vodnih teles itd.)?	DA Na območju projekta se spreminja raba zemljišč iz kmetijskih (travniki) v pozidana zemljišča. Za potrebe projekta se posega le na območje tras cest, kjer se izvede tudi ostala komunalna in energetska infrastruktura. Na območju se teren ne bo bistveno spreminjal, ker je obstoječi teren relativno raven – predvidene so lokalne izravnave in poglobitve. Predvidena je izgradnja meteornega odvodnika (kanala).	NE Učinek ne bo pomemben zaradi majhnega obsega spremembe topografije tal (okvirno 1 ha), ter majhnega obsega sprememb na vodna telesa.
2.	Ali bo projekt funkcionalno ali prostorsko povezan z drugimi istovrstnimi že izvedenimi ali načrtovanimi projekti, tako da bodo skupni vplivi na okolje pomembnejši od vpliva posamičnih projektov?	NE Projekt se funkcionalno dopolnjuje z obstoječe poslovno cono, na katero je vezan s komunalno, energetsko in prometno infrastrukturo, vendar ni pričakovati pomembnejših skupnih vplivov. Ob upoštevanju okoljskih standardov pri umeščanju gospodarskih dejavnosti ni pričakovati pomembnejših kumulativnih vpliv. Ob povečanju obsega dejavnosti je pričakovati povečan promet (promet zaposlenih, surovin, izdelkov....), vendar je lokacija umeščena tako, da se prometni tokovi večinoma ognejo mestu Ajdovščina. Odpadne vode se bodo čistile na CČN Ajdovščina, ki ima zadostne proste kapacitete.	

⁶ iz Direktive, Priloge III in Uredbe o PVO, Priloge 2

Naknadno preverjanje, ali gre pri projektu, ki se financira iz kohezijskega sklada EU, za poseg z vplivi na okolje, za katerega bi bilo treba izvesti presojo vplivov na okolje

Dejstva, ki jih je treba preveriti:		c) Značilnosti možnega učinka, ob upoštevanju:	
		<ul style="list-style-type: none"> • obsega učinka (geografskega območja in števila prizadetega prebivalstva); • čezmejne narave učinka; • obsega in kompleksnosti učinka; • verjetnosti učinka; • trajanja, pogostosti in povratnosti učinka. 	
		Verjetno DA / Verjetno NE Kratko pojasnilo	Če verjetno DA - ali bo učinek pomemben? Da/Ne – Zakaj?
3.	Ali bodo pri gradnji ali delovanju rabljeni naravni viri, kot so tla, voda, surovine ali energija, zlasti neobnovljivi ali redki viri?	DA Ne gre za projekt, ki bi v času gradnje ali obratovanja potreboval večje količine energije ali snovi. Zasedena pa bodo tla v okvirni velikosti 1 ha.	NE Učinek ne bo pomemben ker so zasedena tla majhnega obsega. Zaradi lokacije med avtocesto ter železnico pa so površine tudi manj primerne za kmetijstvo, zaradi česar ne pričakujemo kompleksnih posledic v okolju.
4.	Ali bo projekt vključeval rabo, shranjevanje, transport, ravnanje ali proizvodnjo snovi, ki bi bile lahko škodljive za zdravje ali za okolje ali ki bi lahko predstavljale tveganje za zdravje ljudi (dejansko in domnevno)?	Verjetno NE Fekalna kanalizacija je namenjena transportu komunalne odpadne vode od vira nastanka do čistilne naprave. Odpadna komunalna voda predstavlja tveganje za onesnaženje pitne vode s patogenimi mikroorganizmi v primeru, da pride do loma cevi, izpuščanja v podtalnico, vendar je verjetnost majhna. V tej fazi ni natančno znana dejavnost na območju poslovne cone. V primeru umeščanja dejavnosti, ki bi vključevala škodljive snovi bo za to potrebno pridobiti dovoljenja, neodvisno od tega projekta.	
5.	Ali bodo v življenjskem ciklu projekta nastajali odpadki ?	DA V času gradnje bodo nastajali odpadki kot so cevi, beton, zemljina. V času delovanja bo kot posledica komunalnega in prometnega opremljanja možna poslovna dejavnost, pri kateri bodo nastajali odpadki. Količina in vrsta odpadkov v tem trenutku ni znana. V primeru umeščanja dejavnosti, ki bi vključevala škodljive snovi bo za to potrebno pridobiti dovoljenja, neodvisno od tega projekta.	NE Učinek ne bo pomemben, ker bodo nastajali odpadki le občasno ter v majhnem obsegu. Odpadki tudi niso nevarni in jih je možno predelati ali odložiti brez kompleksnih posledic na okolje.

Naknadno preverjanje, ali gre pri projektu, ki se financira iz kohezijskega sklada EU, za poseg z vplivi na okolje, za katerega bi bilo treba izvesti presojo vplivov na okolje

Dejstva, ki jih je treba preveriti:		c) Značilnosti možnega učinka, ob upoštevanju:	
		<ul style="list-style-type: none"> • obsega učinka (geografskega območja in števila prizadetega prebivalstva); • čezmejne narave učinka; • obsega in kompleksnosti učinka; • verjetnosti učinka; • trajanja, pogostosti in povratnosti učinka. 	
		Verjetno DA / Verjetno NE Kratko pojasnilo	Če verjetno DA - ali bo učinek pomemben? Da/Ne – Zakaj?
6.	Ali bodo v zrak izpuščene kake nevarne, strupene ali škodljive snovi?	NE Ne gre za projekt, ki bi v času gradnje ali obratovanja v zrak izpuščal večje količine nevarnih, strupenih ali škodljivih snovi. V primeru kasnejšega umeščanja dejavnosti, ki bi vključevala škodljive emisije v zrak bo za to potrebno pridobiti dovoljenja, neodvisno od tega projekta.	
7.	Ali bo projekt povzročil hrup in vibracije ali v okolje oddajal svetlobo, toplotno ali elektromagnetno sevanje?	DA Projekt povzročal hrup v času gradnje in času morebitne razgradnje. Emisije hrupa v času delovanja niso znane. Predvidene so manj hrupne dejavnosti manjših kapacitet. Javna razsvetljava bo tudi nekoliko povečala svetlobno onesnaženje. Ostalih sevanj ter emisij ni.	NE Hrup med gradnjo je kratkotrajen, omejen na dnevni čas in najozžjo okolico in ne povzroča prekomernih obremenitev. V času delovanja pričakujemo hrup manjšega obsega, ki ne bo prizadel večjega števila prebivalcev. Svetlobno onesnaženje bo manjšega obsega.
8.	Ali bo projekt povzročil družbene razlike, npr. v demografiji, tradicionalnem načinu življenja, zaposlitvi?	NE	
9.	Ali obstaja nevarnost onesnaženja tal ali vode (površinske, podzemne, priobalne vode ali morja) zaradi izpustov onesnaževal?	Verjetno NE Izpusti onesnaževal so predvideni v fekalno kanalizacijo, ki se zaključi s ČN. Delovanje fekalne kanalizacije in ČN načeloma preprečuje onesnaževanje tal in vode.	
10.	Ali obstaja npr. zaradi uporabljenih snovi ali tehnologije tveganje nastanka nesreč v življenjskem ciklu projekta, ki bi lahko vplivale na zdravje ali na okolje?	Verjetno NE V tej fazi ni natančno znana dejavnost na območju poslovne cone. V primeru umeščanja dejavnosti, ki bi vključevala tvegane tehnologije bo za to potrebno pridobiti dovoljenja, neodvisno od tega projekta.	
b) Glede značilnosti lokacije/prostora, v katerega se projekt umešča			
11.	Ali se s izvedbo projekta spreminja dejanska raba zemljišč?	NE Komunalno se opremi območje stavbnih zemljišč.	

Naknadno preverjanje, ali gre pri projektu, ki se financira iz kohezijskega sklada EU, za poseg z vplivi na okolje, za katerega bi bilo treba izvesti presojo vplivov na okolje

Dejstva, ki jih je treba preveriti:		c) Značilnosti možnega učinka, ob upoštevanju:	
		Verjetno DA / Verjetno NE Kratko pojasnilo	Če verjetno DA - ali bo učinek pomemben? Da/Ne – Zakaj?
12.	Ali se projekt umešča na doslej nepozidano območje, s čimer se bodo trajno spremenile lastnosti in raba tal?	DA S projektom se zasede okvirno 1 ha kmetijskih zemljišč s prometno infrastrukturo s čimer se bodo trajno spremenile lastnosti in raba tal.	NE Učinek ne bo pomemben zaradi majhnega obsega spremembe lastnosti in rabe tal (okvirno 1 ha). Zaradi lokacije med avtocesto ter železnico pa so površine tudi manj primerne za kmetijstvo, zaradi česar ne pričakujemo kompleksnih posledic v okolju.
13.	Ali na lokaciji ali v njeni okolici obstajajo kaka območja, ki so že onesnažena ali jim je povzročena okoljska škoda, npr. ker so prekoračeni veljavni okoljski standardi, na katere bi projekt lahko dodatno vplival?	NE	
14.	Ali obstajajo na lokaciji ali v njeni okolici območja s posebnimi pravnimi režimi, varovana zaradi svoje ekološke, krajinske, kulturne ali druge vrednosti, na katere bi projekt lahko vplival?		
	<ul style="list-style-type: none"> Območja in objekti kulturne dediščine 	NE Na obravnavani lokaciji ni območij ali objektov kulturne dediščine.	
	<ul style="list-style-type: none"> Naravne vrednote 	NE	
	<ul style="list-style-type: none"> Zavarovana območja 	NE	
	<ul style="list-style-type: none"> Varovalni gozdovi 	NE	
	<ul style="list-style-type: none"> Gozdovi s posebnim namenom 	NE	

Naknadno preverjanje, ali gre pri projektu, ki se financira iz kohezijskega sklada EU, za poseg z vplivi na okolje, za katerega bi bilo treba izvesti presojo vplivov na okolje

Dejstva, ki jih je treba preveriti:		c) Značilnosti možnega učinka, ob upoštevanju:	
		<ul style="list-style-type: none"> • obsega učinka (geografskega območja in števila prizadetega prebivalstva); • čezmejne narave učinka; • obsega in kompleksnosti učinka; • verjetnosti učinka; • trajanja, pogostosti in povratnosti učinka. 	
		Verjetno DA / Verjetno NE Kratko pojasnilo	Če verjetno DA - ali bo učinek pomemben? Da/Ne – Zakaj?
15.	Ali se na lokaciji ali v njeni okolici nahajajo posebna varstvena ali posebna ohranitvena območja po predpisih o ohranjanju narave (Natura 2000), na katera bi projekt lahko vplival ?	DA V vplivnem območju posega sta SPA Natura 2000 območje Vipavski rob (SI5000021) in SAC Dolina Vipave (SI3000226) z notranjimi conami vrst veliki pupek, navadni škržek, ozki vrtenec, rogač, močvirski cekinček, črtasti medvedek, koščični škratec, močvirska sklednica, vidra, rjava cipa, velika uharica, vijeglavka, črni škarnik, črnočeli srakoper, hribski škrjanec, rjavi srakoper, veliki strnad, sršenar, pivka in smrdokavra.	Verjetno DA Območji ureditev od Natura 2000 območij loči hitra cesta Razdrto – Vrtojba. Zaradi umeščanja dejavnosti na območje industrijske cone lahko pride do škodljivih vplivov na nekatere kvalifikacijske vrste (npr. na ptice zaradi hrupa, vizuelnih motenj, na žuželke in ptice zaradi osvetljevanja območja). Ob upoštevanju kumulativnega vpliva hitre ceste, ocenjujemo, da bodo učinki na Natura 2000 območja pomembni.
16.	Ali obstajajo kaka druga območja na kraju ali v njegovi okolici, ki so pomembna ali ranljiva zaradi svoje ekologije, na katere bi projekt lahko vplival, npr. mokrišča, visokogorje, gozdovi in druga gozdna zemljišča s poudarjenimi ekološkimi funkcijami?	DA Ekološko pomembno območje Dolina Vipave. Območje obsega reko Vipavo z nekaterimi njenimi pritoki, ter del dna Vipavske doline s hidromelioracijskimi jarki, glinokopi, travišči in večjimi sklenjenimi območji gozdov. Raznoliki habitati so življenjski prostor številnih ogroženih živalskih vrst, predvsem rib, rakov, kačjih pastirjev, metuljev, dvoživk in plazilcev.	Verjetno DA Možni so predvsem daljinski škodljivi vplivi na ekološko pomembno območje zaradi hrupa, svetlobnega onesnaževanja, obremenjevanja voda, ipd.
17.	Ali se na kraju ali v njegovi okolici naseljujejo zaščitene, pomembne ali ogrožene vrste rastlin ali živali, npr. za razmnoževanje, gnezdenje, prehranjevanje, počitek, prezimovanje, selitve, ki bi jih projekt lahko prizadel?	Verjetno DA V okolici projekta so potrjene nekatere naravovarstveno pomembne vrste, ki jih lahko pričakujemo tudi na in v vplivnem območju projekta. To so: netopirji, belouška, kobranka, črnica, pozidna kuščarica, hrastov kozliček, bukov kozliček in travniški postavnež.	Verjetno DA Možni so predvsem daljinski škodljivi vplivi na naravovarstveno pomembne vrste zaradi hrupa, svetlobnega onesnaževanja, obremenjevanja voda, ipd.

Naknadno preverjanje, ali gre pri projektu, ki se financira iz kohezijskega sklada EU, za poseg z vplivi na okolje, za katerega bi bilo treba izvesti presojo vplivov na okolje

Dejstva, ki jih je treba preveriti:		c) Značilnosti možnega učinka, ob upoštevanju:	
		Verjetno DA / Verjetno NE Kratko pojasnilo	Če verjetno DA - ali bo učinek pomemben? Da/Ne – Zakaj?
18.	Ali se na lokaciji ali okoli nje nahajajo kakšna vodna telesa (celinske, obalne, morske ali podzemne vode), na katera bi projekt lahko vplival?	<p>DA Na območju se nahaja vodno telo podzemne vode Obala in Kras z Brkini (št. VT 5019). Ker je predvideno odvajanje in čiščenje odpadnih voda ne pričakujemo škodljivih učinkov na kakovost podzemnih voda.</p> <p>Komunalne odpadne vode se bodo vodile na obstoječo ČN Ajdovščina od koder se bodo prečiščene vode izlivala v Hubelj (Šifra VT: SI644VT).</p>	<p>NE Ustrezno čiščenje na ČN in visoka stopnja mešanja bosta zagotovili, da ne bo prišlo do škodljivih vplivov izpusta prečiščenih odpadnih voda na vodotok, oz. bodo ti vplivi le lokalni. Povečana količina odpadnih voda bo izboljšala delovanje ČN, ki je dimenzionirana za večje obremenitve, kot so v obstoječem stanju.</p>
19.	Ali se na lokaciji ali okoli nje nahajajo vodovarstvena območja, na katera bi projekt lahko vplival?	NE	
20.	Ali obstajajo na lokaciji ali okoli nje kakšna območja ali pojavi visoke krajinske, slikovite ali estetske vrednosti, na katere bi projekt lahko vplival?	NE Površine na obravnavanem območju so obdane z obstoječo pozidavo in nimajo visoke krajinske, slikovite ali estetske vrednosti.	
21.	Ali se projekt nahaja na vidno izpostavljenem kraju, kjer ga bo verjetno videlo mnogo ljudi?	DA Projekt se nahaja ob hitri cesti Razdrto – Nova Gorica.	NE Komunalna oprema se gradi podzemno. Poslovna cona, ki se kot posledica komunalne opremljenosti zgradi kasneje je obdana z obstoječo pozidavo.
22.	Ali obstajajo na lokaciji ali okoli nje kakšne poti, ki jih javnost uporablja za rekreacijo in podobne aktivnosti, na katere bi projekt lahko vplival?	NE Na območju ni poti.	
23.	Ali obstajajo na lokaciji ali okoli nje kakšne prometnice, kjer bi lahko nastajali prometni zastoji ali ki povzročajo okoljske probleme, na katere bi projekt lahko vplival?	NE Projekt se bo izvajal ob mestni vpadnici in bo lahko v času urejanja križišča povzročil manjše ovire v prometu (zoženo cestišče), ki pa ne bodo povzročili zastojev.	

Naknadno preverjanje, ali gre pri projektu, ki se financira iz kohezijskega sklada EU, za poseg z vplivi na okolje, za katerega bi bilo treba izvesti presojo vplivov na okolje

Dejstva, ki jih je treba preveriti:		c) Značilnosti možnega učinka, ob upoštevanju:	
		Verjetno DA / Verjetno NE Kratko pojasnilo	Če verjetno DA - ali bo učinek pomemben? Da/Ne – Zakaj?
24.	Ali obstajajo na lokaciji ali okoli nje območja ali pojavi zgodovinskega ali kulturnega pomena, na katere bi projekt lahko vplival?	NE	
25.	Ali na kraju ali v njegovi okolici že obstajajo rabe prostora (npr. stanovanja, vrtovi, druga zasebna zemljišča, obrt in industrija, trgovina, rekreacija, javne površine in objekti, kmetijstvo, gozdarstvo, turizem, rudarstvo, kamnolom, energetske objekti) na katere bi projekt lahko vplival?	NE V bližini se sicer nahaja obstoječa industrija (prehrabna), na katero pa gradnja in delovanje projekta ne bo imelo neposrednega vpliva. Po končani gradnji pa bo nekoliko izboljšana prometna dostopnost.	
26.	Ali obstajajo na lokaciji ali okoli nje gosto naseljena ali gosto pozidana območja, na katere bi projekt lahko vplival?	NE Naselje Ajdovščina se nahaja na takšni oddaljenosti (več kot 200 m), da gradnja in delovanje projekta ne bo imelo vpliva (hrup, prašenje) na naselje.	
27.	Ali se na lokaciji ali okoli nje nahajajo objekti s posebej občutljivimi skupinami prebivalstva, kot so bolnišnice, zdravilišča, šole, vrtci, ali z objekti, kjer se pogosto zadržujejo, srečujejo večje skupine ljudi (npr. za verske obrede, društvene aktivnosti) ?	NE	

Naknadno preverjanje, ali gre pri projektu, ki se financira iz kohezijskega sklada EU, za poseg z vplivi na okolje, za katerega bi bilo treba izvesti presojo vplivov na okolje

Dejstva, ki jih je treba preveriti:		c) Značilnosti možnega učinka, ob upoštevanju:	
		Verjetno DA / Verjetno NE Kratko pojasnilo	Če verjetno DA - ali bo učinek pomemben? Da/Ne – Zakaj?
28.	Ali se na lokaciji ali okoli nje nahajajo pomembne, visokokakovostne ali redke dobrine, na katere bi projekt lahko vplival? (npr. gozdovi s poudarjeno lesnoproizvodno funkcijo, kmetijska zemljišča z visoko boniteto, trajni nasadi, območja agromelioracij, viri pitne vode, akumulacijska jezera, komercialni ribniki, ribogojnice, vode posebnega pomena v ribištvu, rudniki)	NE	
29.	Ali se projekt umešča na potresno ogroženo območje, na območje pogrezanja tal, zemeljskih ali snežnih plazov, erozije, poplav, ekstremnih ali neugodnih klimatskih razmer, kot so temperaturne inverzije, megla, močni vetrovi, ki bi lahko povzročili, da bo projekt povzročil okoljske probleme?	NE	
30.	Ali obstajajo kaki drugi načrti ali projekti za prihodnjo rabo zemljišč na lokaciji ali okoli nje, na katere bi projekt lahko vplival?	DA Po končani komunalni opremljenosti območja bo možna poslovna dejavnost na skupnih površinah do 10 ha. Možne nove dejavnosti, ki se bodo umeščale na območje v tej fazi niso znane.	NE Vsaka morebitna naprava, ki bo povzročala večje emisije v okolje, bo morala pridobiti okoljevarstveno dovoljenje ter po potrebi izvesti tudi ločeno presojo vplivov na okolje.
31.	Ali obstajajo katerikoli drugi dejavniki, ki bi morali biti upoštevani, kot npr. posledični razvoj gradenj, ki bi lahko imele okoljske posledice, ali možnost kumulativnih učinkov z drugimi obstoječimi ali načrtovanimi projekti v tem prostoru?	DA Po končani komunalni opremljenosti območja bo možna poslovna dejavnost na skupnih površinah do 10 ha. Možne nove dejavnosti, ki se bodo umeščale na območje v tej fazi niso znane.	NE Vsaka morebitna naprava, ki bo povzročala večje emisije v okolje, bo morala pridobiti okoljevarstveno dovoljenje ter po potrebi izvesti tudi ločeno presojo vplivov na okolje.


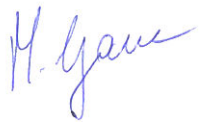



Naknadno preverjanje, ali gre pri projektu, ki se financira iz kohezijskega sklada EU, za poseg z vplivi na okolje, za katerega bi bilo treba izvesti presojo vplivov na okolje

Tabela 3: Sklepna ocena

Zaključki - povzetek ugotovitev iz tabele 2	
a	<p>Značilnosti projekta</p> <p>S projektom se načrtuje izgradnja komunalne infrastrukture in cest na območju poslovnih con Pod Železnico in Mirce v Ajdovščini. Projekt zajema gradnjo primarnega javnega omrežja. Opremlja se poslovna cona površine 19,6 ha (v prvi fazi se opremi 10,19 ha). Regionalna cesta: štirikrako križišče dolžine 340 m, propust, električni vodi za javno razsvetljavo dolžine 300 m, kabelska kanalizacija za semaforizacijo dolžine 120 m. Poslovna cona Mirce: Cesta dolžine 280 m, meteorna kanalizacija dolžine 260 m, fekalna kanalizacija dolžine 260 m, vodovod dolžine 310 m, električni vodi dolžine 930 m in telekomunikacijska kanalizacija dolžine 310 m. Poslovna cona Pod železnico: cesta dolžine 380 m, meteorna in fekalna kanalizacija dolžine 330 m, vodovod dolžine 790 m, električni vodi dolžine 1340 m in telekomunikacijska kanalizacija dolžine 300m.</p>
b	<p>Značilnosti lokacije</p> <p>Projekt se nahaja na zahodnem delu Slovenije, v Ajdovščini (6676 prebivalcev, 106 m.n.v.), na strateško pomembnem prehodu med Furlanijo in osrednjo Slovenijo. Poslovna cona »Pod železnico« je locirana na zahodni strani mesta Ajdovščina in obsega pretežno ravno delno zazidano površino med hitro cesto H4 in železnico. Poslovna cona »Mirce« je locirana na pretežno ravni delno zazidani površini med regionalno cesto R2/444 (južno obvozno cesto mesta Ajdovščina) in železniško progo Prvačina – Ajdovščina. Ponudba zazidljivih in komunalno opremljenih zemljišč je v Ajdovščini zelo skromna. Prostorski plan sicer vsebuje dovolj površin namenjenih za razvoj poslovno gospodarskih in obrtnih površin in con, vendar so le-te zaradi razdrobljenosti lastniške strukture praktično nedosegljive. V ta namen je investitor pridobil večji površini »Pod železnico« in »Mirce«, ki pa ni komunalno ter prometno urejena. Na širšem območju občine Ajdovščina je prisotno zelo raznoliko gospodarstvo, veliko je industrije, večinoma živilsko predelovalna, tekstilna, lesna in gradbena. V neposredni okolici projekta se že nahaja industrijska in poslovna dejavnost. Na območju projekta sta dva manjša vodotoka (regulirana meteorna kanala), ki se izlivata po okvirno 1 km v potok Hubelj in nato v reko Vipavo. Ekološko in kemijsko stanje potoka Hubelj je dobro. Medtem ko je ekološko stanje Vipave, kamor se izliva Hubelj, zmerno. Kemijsko stanje podzemnih voda je dobro. Ajdovščina ima čistilno napravo (ČN), ki ima zadostne proste kapacitete - zmogljivost čistilne naprave znaša 42000 populacijskih ekvivalentov (PE), dejanska obremenitev pa 23785 PE. Iztok je urejen v reko Hubelj.</p>
c	<p>Značilnosti možnih učinkov</p> <p>V času gradnje in morebitne kasnejše razgradnje so možne kratkotrajne, lokalno omejene motnje v okolju (prašenje, smrad, hrup, moten promet in dostop). Med gradnjo ne bo moteno življenje lokalnih prebivalcev, ker le teh ni v bližnji okolici. Vsi nezaželeni vplivi med gradnjo so reverzibilni, ter bodo po končani gradnji prenehali oz. se porazgubili v okolju brez večjih posledic. Ni predvidenih nezaželenih čezmejnih vplivov oz. vplivov s kompleksnimi učinki.</p> <p>Zaradi delovanja poslovne cone bodo lahko prisotne emisije v zrak (emisije iz prometa, emisije manjših kurilnih naprav). Prisotne bodo tudi emisije hrupa (promet, delovanje proizvodnih linij) vendar zaradi ustrezne prostorske umeščenosti projekta na rob naselja ob obstoječo industrijsko cono projekt ne bo imel škodljivega učinka na bližnje prebivalstvo. Vsaka morebitna naprava, ki bo povzročala večje emisije v okolje, bo morala pridobiti okoljevarstveno dovoljenje ter po potrebi izvesti tudi ločeno presojo vplivov na okolje. Odpadne vode se odvajajo na obstoječo ČN Ajdovščina ter prečiščene odvajajo v potok Hubelj brez škodljivih posledic za vodno okolje. Zaradi umeščanja dejavnosti na območje industrijske cone lahko pride do škodljivih vplivov na nekatere kvalifikacijske vrste (npr. na ptice zaradi hrupa, vizuelnih motenj, na žuželke in ptice zaradi osvetljevanja območja). Ob upoštevanju kumulativnega vpliva hitre ceste, ocenjujemo, da bodo učinki na Natura 2000 območja pomembni. Čezmejnih učinkov na okolje ne bo. Možni so pomembni vplivi na naravo. Poleg splošnih ukrepov za varovanje okolja, ki sledijo iz zakonodaje je potrebno izvajati dodatne omilitvene ukrepe.</p>
Predlog ocenjevalca (označi):	

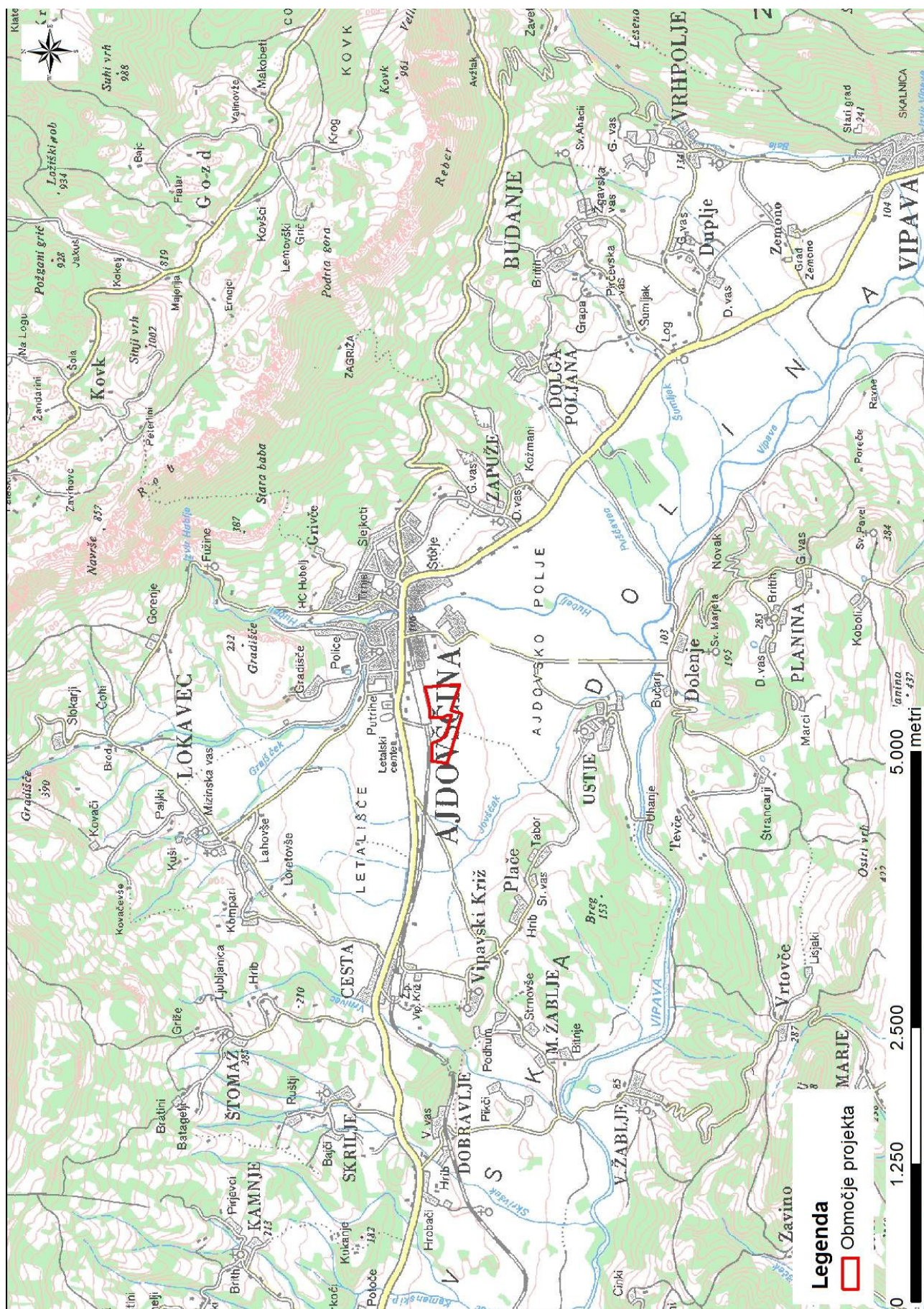
Naknadno preverjanje, ali gre pri projektu, ki se financira iz kohezijskega sklada EU, za poseg z vplivi na okolje, za katerega bi bilo treba izvesti presojo vplivov na okolje

<input type="checkbox"/>	Za projekt ni treba izvesti presoje vplivov na okolje.
<input checked="" type="checkbox"/>	<u>Za projekt je treba izvesti presojo vplivov na okolje in presojo sprejemljivosti vplivov posega na varovana območja.</u>

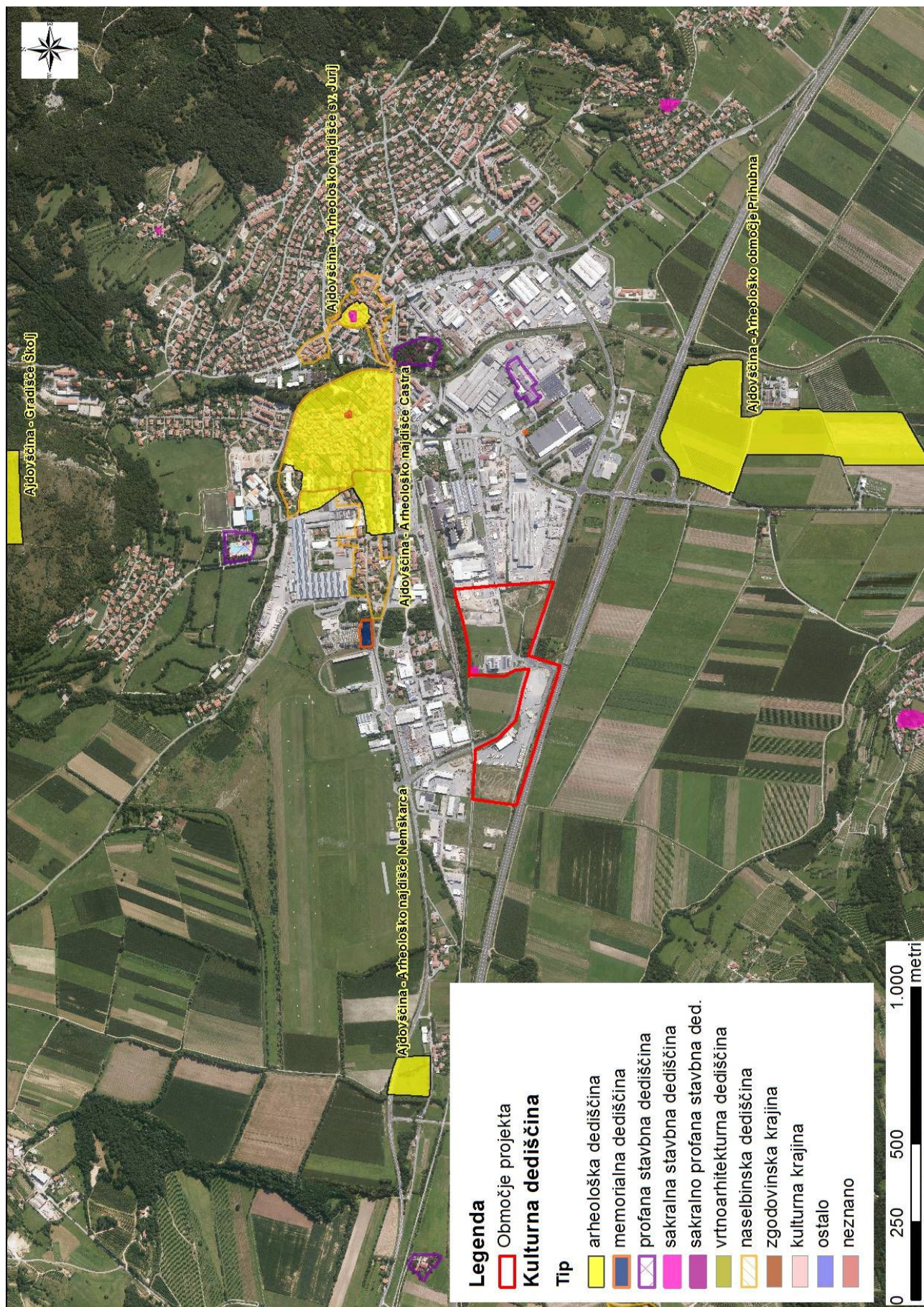
Izpolnili: ime in priimek tiskano	ALJOŠA JASIM TAHIR	MATEJA GANC	JERNEJ ČERVEK	MARKO KOVAČ	TATJANA GREGORC
Dne:	30.07.2015	30.07.2015	30.07.2015	30.07.2015	30.07.2015
Podpis:					

GRAFIČNE PRILOGE:

Naknadno preverjanje, ali gre pri projektu, ki se financira iz kohezijskega sklada EU, za poseg z vplivi na okolje, za katerega bi bilo treba izvesti presojo vplivov na okolje



Naknadno preverjanje, ali gre pri projektu, ki se financira iz kohezijskega sklada EU, za poseg z vplivi na okolje, za katerega bi bilo treba izvesti presojo vplivov na okolje



Naknadno preverjanje, ali gre pri projektu, ki se financira iz kohezijskega sklada EU, za poseg z vplivi na okolje, za katerega bi bilo treba izvesti presojo vplivov na okolje



Naknadno preverjanje, ali gre pri projektu, ki se financira iz kohezijskega sklada EU, za poseg z vplivi na okolje, za katerega bi bilo treba izvesti presojo vplivov na okolje

