

**Naknadno preverjanje, ali gre pri projektu, ki se financira iz kohezijskega sklada EU, za poseg z vplivi na okolje, za katerega bi bilo treba izvesti presojo vplivov na okolje**

**Tabela 1 : Osnovni podatki o projektu**

a.	Zap.št. po seznamu  OP13.1.4.1.06.0037
b.	Naziv projekta <sup>1</sup>  <b>UREJANJE GLAVNEGA TRGA IN DELA STANETOVE ULICE V CELJU</b>
c.	Investitor <sup>2</sup>  Občina Celje
d.	Območje in lega nameravanega posega <sup>3</sup> Občina/e:  Celje  Katastrske občine (ali parcelne številke, če je k.o. samo ena) : k.o. Celje – 1077, parc. št.: 2071/4, 2144/2, 2144/3, 2307, 2314, 2323, 2551, 2552, 2553/5, 2559  Geografski opis lege v prostoru: Območje projekta je staro mestno jedro – Glavni trg in del Stanetove ulice med Cankarjevo in Miklošičevo ulico. Celje se nahaja v vzhodni Sloveniji, na območju Savinjske statistične regije. Je tretje največje mesto v Sloveniji in regionalno središče južne Štajerske.  Opis stanja okolja in osnovne značilnosti lokacije: Staro mestno jedro Celja izgublja del svojih funkcij. Urejenost mestnega jedra je neprimerna, prostorske in druge danosti ne predstavljajo več konkurenčne prednosti. Sama lokacija in bogata kulturna dediščina nista več prevladujoča faktorja, ki bi ob konkurenci nakupovalnih središč na obrobju mesta pogojevala uspešno trženje prostora. Trendi, ki so prisotni v mestnem centru: praznenje stanovanj oz. njihovo spreminjanje v poslovne prostore, zmanjševanje števila prebivalcev, ekonomska slabitev, nizka zasedenost lokalov, črne gradnje, nizka frekvenca obiskovalcev v popoldanskem času. Razlogi za tako stanje so: slabo vzdrževanje javnih odprtih površin, prekomerne osne obremenitve in kot posledica poškodbe na povoznih tlakovanih površinah, prenasičenost prostora z neprimerno urbano opremo (neustrezni nadstreški, izveski, oglasne table, neustrezna postavitve ograj) in neurejena javna razsvetljava.
e.	Kratek opis projekta Vsebina <sup>4</sup> (objekti/aktivnosti/naprave/obrat) Načrtuje se ureditev območja v starem mestnem središču Celja. Odprte javne površine se preoblikuje v prostor, ki predstavlja žarišče različnih aktivnosti (socialno, kulturno in politično prizorišče) oz. urejen skupni življenjski prostor namenjen srečevanju. S tlakovanjem se obnovi pohodne površine, postavi se novo urbano opremo (klopi, koši za smeti, stojala za kolesa), obnovi se zastarelo in ponekod neprimerno infrastrukturo (vodovod, kanalizacija, plinovod) ter prilagodi zunanjo podobo novim namembnostim. V sklopu operacije so predvidene tudi arheološke raziskave.  Dimenzije Ureja se območje s površino 0.56 ha (kazalnik iz investicijske dokumentacije).  Način izvedbe (tehnologije , snovi ipd) Načrtovana rešitev predlaga novo poenotenje tlakovanja, specifično za posamezne ulice in trge na način, kjer se ohranja enotna podoba odprtega javnega prostora starega mestnega jedra. Tlakovanje

<sup>1</sup> v projektni prijavi se za projekt uporablja izraz »investicija«, v predpisih o varstvu okolja pa »poseg v okolje«

<sup>2</sup> upravičenec

<sup>3</sup> z označeno lokacijo nameravanega posega na pregledni karti velikosti A4 ali A3 (Atlas okolja)

<sup>4</sup> naštetih je treba vse načrtovane aktivnosti in jih po potrebi ločeno opisati

**Naknadno preverjanje, ali gre pri projektu, ki se financira iz kohezijskega sklada EU, za poseg z vplivi na okolje, za katerega bi bilo treba izvesti presojo vplivov na okolje**

	<p>se vsebinsko in prostorsko nadgradi z urbano opremo in vsebinskimi intervencijami glede na posamezne lokacije znotraj obravnavanega območja.</p> <p>V območjih kjer je predvidena zamenjava tlakov se zaradi dotrajanosti, okvar na ceveh in neustreznega materiala obnovi tudi vodovodno omrežje. Zagotovi se enaka funkcionalnost, izboljša pa se delovanje, uporabijo se cevi iz nodularne litine. V času obnove se oskrba zagotovi preko polietilenskega provizorija.</p> <p>Vsi fekalni priključki se zamenjajo, obstoječi mešani kanal se ohrani. Za priključke se vgradi polipropilenske cevi, ohrani se obstoječi padec kanalov.</p> <p>Plinovod se rekonstruira s polietilenskimi cevmi visoke gostote, polagajo se tik ob oz. tik nad stare cevi.</p> <p>V novi kabelski kanalizaciji so združeni vodi za: potrebe električnega napajanja javnih prireditev, novoletno okrasitev, potopne prometne stebričke, morebitne potrebe za gostinske vrtove, vodi za širokopasovno komunikacijsko povezavo in dodatne cevi za potencialne druge uporabnike.</p>	
	<p>Namen in cilji, ki se dosegajo s projektom</p> <p>Specifični cilji projekta so: celovita ureditev Glavnega trga in dela Stanetove ulice, tlakovanje in hortikultura ureditev zunanjih površin, postavitve ustrezne urbane opreme in ureditev dotrajane komunalne infrastrukture.</p> <p>Splošni dolgoročni cilji so: ustvarjanje pogojev, da staro mestno jedro ponovno postane center mesta (povečanje atraktivnosti območja za lokalno prebivalstvo in obiskovalce, povečanje števila obiskovalcev), povečanje turistične prepoznavnosti in vnos novih vsebin na javne površine, uveljavljanje območja starega mestnega jedra kot kulturnega središča regije, ohranjanje kulturne dediščine.</p>	
f.	Ali je bilo za izvedbo projekta treba pridobiti gradbeno dovoljenje?	
	<u>DA</u>	Ne
	Če DA, vrsta (tip) objekta in št. GD	
	Vrsta objekta: 22240 Distribucijski elektroenergetski vodi in lokalna komunikacijska omrežja Številka GD: 351-451/2013-4 (13105), z dne 1.7.2013	
g.	Ali je bilo za izvedbo projekta pridobljeno katero drugo dovoljenje?	
	<u>DA</u>	Ne
	Če DA, katero	
	Soglasja: ZVKDS, OE Celje, kulturnovarstveno soglasje št. EG-5925/2003-109,MK, 21.5.2013	
h.	Ali se s projektom načrtujejo posegi iz Priloge I Direktive o PVO ?	
	Da	<u>NE</u>
	Če da, navedba posega/posegov skladno s Prilogo I	
i.	Ali se s projektom načrtujejo posegi iz 2. člena Uredbe o PVO <sup>5</sup> ?	
	Da	<u>NE</u>
	Če da, št. posega/posegov in opis skladno s Prilogo 1 Uredbe o PVO	
j.	Ali se s projektom načrtujejo posegi iz Priloge II Direktive o PVO ?	
	<u>DA</u>	Ne
	Če da, navedba posega/posegov skladno s Prilogo I	
	10. INFRASTRUKTURNI PROJEKTI (b) urbanistični projekti, vključno s projekti za gradnjo nakupovalnih središč in parkirišč;	
k.	Ali se s projektom načrtujejo posegi iz 3. člena Uredbe o PVO?	
	Da	<u>NE</u>

<sup>5</sup> Uredba o posegih v okolje, za katere je treba izvesti presojo vplivov na okolje (Uradni list RS, št. 51/14)

**Naknadno preverjanje, ali gre pri projektu, ki se financira iz kohezijskega sklada EU, za poseg z vplivi na okolje, za katerega bi bilo treba izvesti presojo vplivov na okolje**

	Če DA, št. posega/posegov in opis skladno s Prilogo 1 Uredbe o PVO	
l.	Ali je bil projekt načrtovan s planom/programom, za katerega je bila izvedena celovita presoja vplivov na okolje?	
	<u>DA</u>	NE
	Če DA, ime in leto sprejema plana/programa Operativni program krepitve regionalnih razvojnih potencialov za obdobje 2007 - 2013: Republika Slovenije, Služba vlade RS za lokalno samoupravo in regionalno politiko (julij, 2007).	
m.	Ali so bili s planom /programom kot pogoj za sprejemljivost tega projekta določeni omilitveni ukrepi?	
	<u>DA</u>	NE
	Če DA, kateri Opis splošnih ukrepov iz Operativnega programa je naveden v zaključnem poročilu.	

**Naknadno preverjanje, ali gre pri projektu, ki se financira iz kohezijskega sklada EU, za poseg z vplivi na okolje, za katerega bi bilo treba izvesti presojo vplivov na okolje**

**Tabela 2: Preveritev verjetnosti pomembnih vplivov projekta na okolje z uporabo meril<sup>6</sup>**

Dejstva, ki jih je treba preveriti:		c) Značilnosti možnega učinka, ob upoštevanju:	
		Verjetno DA / Verjetno NE Kratko pojasnilo	Če verjetno DA - ali bo učinek pomemben? Da/Ne – Zakaj?
a) Glede značilnosti projekta/posegov v okolje:			
1.	Ali bo gradnja, delovanje ali razgradnja projekta vključevala dejanja, ki bodo povzročila fizične spremembe na kraju samem (topografija, raba zemljišč, spremembe vodnih teles itd.)?	NE Gradnja, delovanje ter razgradnja kanalizacije in vodovoda ne povzročajo spremembe topografije terena, in vodnih teles, ker se objekti nahajajo v tleh in so s površine nevidni. Prenova cest in javna razsvetljava ne spreminjajo terena. Objekti ne bodo spremenili lastnosti tal, rabe zemljišč ali vodnih teles, ker so umeščeni v obstoječa cestna telesa.	
2.	Ali bo projekt funkcionalno ali prostorsko povezan z drugimi istovrstnimi že izvedenimi ali načrtovanimi projekti, tako da bodo skupni vplivi na okolje pomembnejši od vpliva posamičnih projektov?	NE Projekt se navezuje na obstoječe kanalizacijsko omrežje in na obstoječo centralno čistilno napravo Celje. Obremenitev ČN se ne poveča. Vodovod se vključuje v obstoječi vodovodni sistem. Poraba pitne vode se bo zaradi manjših izgub na vodovodnem sistemu zmanjšala in ne bo prišlo do škodljivih učinkov. Javna razsvetljava se priključi na obstoječe elektro omrežje mesta. S sanacijo je predvidena zmanjšana poraba električne energije. Ostali vodi se brez škodljivih kumulativnih učinkov obnovijo in priključijo na obstoječo mestno infrastrukturo.	
3.	Ali bodo pri gradnji ali delovanju rabljeni naravni viri, kot so tla, voda, surovine ali energija, zlasti neobnovljivi ali redki viri?	NE Ne gre za projekt, ki bi v času gradnje ali obratovanja potreboval večje količine energije, snovi ali prostora. Raba tal ne bo spremenjena,	

<sup>6</sup> iz Direktive, Priloge III in Uredbe o PVO, Priloge 2

**Naknadno preverjanje, ali gre pri projektu, ki se financira iz kohezijskega sklada EU, za poseg z vplivi na okolje, za katerega bi bilo treba izvesti presojo vplivov na okolje**

Dejstva, ki jih je treba preveriti:		c) Značilnosti možnega učinka, ob upoštevanju:	
		Verjetno DA / Verjetno NE Kratko pojasnilo	Če verjetno DA - ali bo učinek pomemben? Da/Ne – Zakaj?
4.	Ali bo projekt vključeval rabo, shranjevanje, transport, ravnanje ali proizvodnjo snovi, ki bi bile lahko škodljive za zdravje ali za okolje ali ki bi lahko predstavljale tveganje za zdravje ljudi (dejansko in domnevno)?	NE Fekalna kanalizacija je namenjena transportu komunalne odpadne vode od vira nastanka do čistilne naprave. Odpadna komunalna voda predstavlja tveganje za onesnaženje pitne vode s patogenimi mikroorganizmi v primeru, da pride do loma cevi, izpuščanja v podtalnico. Z obnovo kanalov se bo tveganje za puščanje fekalne vode zmanjšalo.	
5.	Ali bodo v življenjskem ciklu projekta nastajali odpadki ?	DA V času gradnje in morebitne razgradnje bodo nastajali mešani gradbeni nenevarni odpadki (zemljina, beton, cevi itd.). Med delovanjem na ČN Celje (ČN ni del projekta, gre za kumulativni in daljinski vpliv), bo nastajalo zaradi čiščenja odpadnih voda blato čistilnih naprav. Pri čiščenju kanalov in cest nastajajo manjše količine nenevarnih odpadkov (blato, pesek).	NE Učinek ne bo pomemben, ker bodo nastajali odpadki le občasno ter v majhnem obsegu. Odpadki tudi niso nevarni in jih je možno predelati ali odložiti brez kompleksnih posledic na okolje.
6.	Ali bodo v zrak izpuščene kake nevarne, strupene ali škodljive snovi?	NE Ne gre za projekt, ki bi v času gradnje ali obratovanja v zrak izpuščal večje količine nevarnih, strupenih ali škodljivih snovi.	
7.	Ali bo projekt povzročil hrup in vibracije ali v okolje oddajal svetlobo, toplotno ali elektromagnetno sevanje?	DA Projekt bo povzročal hrup samo v času gradnje in času morebitne razgradnje. Sanacija javne razsvetljave bo zmanjšala svetlobno onesnaženje. Ostalih sevanj ne bo.	NE Hrup bo kratkotrajen, omejen na dnevni čas in najožjo okolico in ne bo povzročal prekomernih obremenitev.
8.	Ali bo projekt povzročil družbene razlike, npr. v demografiji, tradicionalnem načinu življenja, zaposlitvi?	NE	

**Naknadno preverjanje, ali gre pri projektu, ki se financira iz kohezijskega sklada EU, za poseg z vplivi na okolje, za katerega bi bilo treba izvesti presojo vplivov na okolje**

Dejstva, ki jih je treba preveriti:		c) Značilnosti možnega učinka, ob upoštevanju:	
		Verjetno DA / Verjetno NE Kratko pojasnilo	Če verjetno DA - ali bo učinek pomemben? Da/Ne – Zakaj?
9.	Ali obstaja nevarnost onesnaženja tal ali vode (površinske, podzemne, priobalne vode ali morja) zaradi izpustov onesnaževal ?	NE Delovanje fekalne kanalizacije načeloma preprečuje onesnaževanje tal in vode.	
10.	Ali obstaja npr. zaradi uporabljenih snovi ali tehnologije tveganje nastanka nesreč v življenjskem ciklu projekta, ki bi lahko vplivale na zdravje ali na okolje?	NE Pri delovanju kanalizacije obstaja majhna verjetnost lomov cevi oz. puščanja cevi. V tem primeru bi prišlo do puščanja neprečiščene vode v podtalje. Verjetnost nesreče je majhna, ravno tako so majhne morebitne posledice. Z obnovo vodov se verjetnost nesreče še dodatno zmanjša.	
b) Glede značilnosti lokacije/prostora, v katerega se projekt umešča			
11.	Ali se s izvedbo projekta spreminja dejanska raba zemljišč?	NE Izvede se obnova že obstoječega mestnega jedra (stavbna zemljišča).	
12.	Ali se projekt umešča na doslej nepozidano območje, s čimer se bodo trajno spremenile lastnosti in raba tal?	NE	
13.	Ali na lokaciji ali v njeni okolici obstajajo kaka območja, ki so že onesnažena ali jim je povzročena okoljska škoda, npr. ker so prekoračeni veljavni okoljski standardi, na katere bi projekt lahko dodatno vplival?	NE	
14.	Ali obstajajo na lokaciji ali v njeni okolici območja s posebnimi pravnimi režimi, varovana zaradi svoje ekološke, krajinske, kulturne ali druge vrednosti, na katere bi projekt lahko vplival?		

**Naknadno preverjanje, ali gre pri projektu, ki se financira iz kohezijskega sklada EU, za poseg z vplivi na okolje, za katerega bi bilo treba izvesti presojo vplivov na okolje**

Dejstva, ki jih je treba preveriti:		c) Značilnosti možnega učinka, ob upoštevanju: <ul style="list-style-type: none"> <li>• obsega učinka (geografskega območja in števila prizadetega prebivalstva);</li> <li>• čezmejne narave učinka;</li> <li>• obsega in kompleksnosti učinka;</li> <li>• verjetnosti učinka;</li> <li>• trajanja, pogostosti in povratnosti učinka.</li> </ul>	
		Verjetno DA / Verjetno NE Kratko pojasnilo	Če verjetno DA - ali bo učinek pomemben? Da/Ne – Zakaj?
	<ul style="list-style-type: none"> <li>• Območja in objekti kulturne dediščine</li> </ul>	<b>DA</b> Na obravnavanem območju se nahaja več objektov in območij kulturne dediščine: - Celje – Arheološko najdišče Celje, EŠD: 56 - Celje – Staro mestno jedro, EŠD: 55 - med objekte kulturne dediščine spadajo praktično vse hiše ob obravnavanih ulicah in trgih;	<b>NE</b> V času gradnje je potrebno na območjih arheološke dediščine izvajati nadzor arheologa, da se v primeru najdb ustavi gradnja in izvedejo arheološka izkopavanja. Ob izvajanju ukrepov je učinek začasen, kratkotrajen in nebitven, ker se po izgradnji vzpostavi prvotno stanje. V času gradnje lahko gradnja vpliva na začasno omejeno rabo in dostop do območij in objektov kulturne dediščine (kratkotrajen vpliv).
	<ul style="list-style-type: none"> <li>• Naravne vrednote</li> </ul>	<b>NE</b>	
	<ul style="list-style-type: none"> <li>• Zavarovana območja</li> </ul>	<b>NE</b>	
	<ul style="list-style-type: none"> <li>• Varovalni gozdovi</li> </ul>	<b>NE</b>	
	<ul style="list-style-type: none"> <li>• Gozdovi s posebnim namenom</li> </ul>	<b>NE</b>	
15.	Ali se na lokaciji ali v njeni okolici nahajajo posebna varstvena ali posebna ohranitvena območja po predpisih o ohranjanju narave (Natura 2000), na katera bi projekt lahko vplival ?	<b>NE</b>	
16.	Ali obstajajo kaka druga območja na kraju ali v njegovi okolici, ki so pomembna ali ranljiva zaradi svoje ekologije, na katere bi projekt lahko vplival, npr. mokrišča, visokogorje, gozdovi in druga gozdna zemljišča s poudarjenimi ekološkimi funkcijami?	<b>NE</b>	

**Naknadno preverjanje, ali gre pri projektu, ki se financira iz kohezijskega sklada EU, za poseg z vplivi na okolje, za katerega bi bilo treba izvesti presojo vplivov na okolje**

Dejstva, ki jih je treba preveriti:		c) Značilnosti možnega učinka, ob upoštevanju:	
		Verjetno DA / Verjetno NE Kratko pojasnilo	Če verjetno DA - ali bo učinek pomemben? Da/Ne – Zakaj?
17.	Ali se na kraju ali v njegovi okolici naseljujejo zaščitene, pomembne ali ogrožene vrste rastlin ali živali, npr. za razmnoževanje, gnezdenje, prehranjevanje, počitek, prezimovanje, selitve, ki bi jih projekt lahko prizadel?	NE	
18.	Ali se na lokaciji ali okoli nje nahajajo kakšna vodna telesa (celinske, obalne, morske ali podzemne vode), na katera bi projekt lahko vplival?	NE Projekt se navezuje na obstoječe kanalizacijsko omrežje in na obstoječo centralno čistilno napravo Celje. Obremenitev ČN in iztok v Savinjo se s projektom ne poveča. Ni vplivov na površinske in podzemne vode.	
19.	Ali se na lokaciji ali okoli nje nahajajo vodovarstvena območja, na katera bi projekt lahko vplival?	NE	
20.	Ali obstajajo na lokaciji ali okoli nje kakšna območja ali pojavi visoke krajinske, slikovite ali estetske vrednosti, na katere bi projekt lahko vplival?	DA Staro mestno jedro predstavlja estetsko vrednost prebivalcem in obiskovalcem mesta.	DA Učinek obnove mestnega jedra je pozitiven, izboljša izgled in funkcionalnost za prebivalce ter obiskovalce mesta.
21.	Ali se projekt nahaja na vidno izpostavljenem kraju, kjer ga bo verjetno videlo mnogo ljudi?	DA Mestno jedro bo videlo mnogo ljudi.	DA Učinek pozitivno pripomore k boljši vizualni podobi mestnega in regionalnega središča.
22.	Ali obstajajo na lokaciji ali okoli nje kakšne poti, ki jih javnost uporablja za rekreacijo in podobne aktivnosti, na katere bi projekt lahko vplival?	DA V času gradnje so lahko motene poti, ki jih javnost vsakodnevno uporablja. V času obratovanja ni vpliva na uporabo poti.	NE Vplivi na uporabo poti (moten dostop do hiš, storitev ipd) so kratkotrajni, reverzibilni in prostorsko omejeni, ne prizadenejo večjega števila prebivalcev.



**Naknadno preverjanje, ali gre pri projektu, ki se financira iz kohezijskega sklada EU, za poseg z vplivi na okolje, za katerega bi bilo treba izvesti presojo vplivov na okolje**

Dejstva, ki jih je treba preveriti:		c) Značilnosti možnega učinka, ob upoštevanju:	
		Verjetno DA / Verjetno NE Kratko pojasnilo	Če verjetno DA - ali bo učinek pomemben? Da/Ne – Zakaj?
23.	Ali obstajajo na lokaciji ali okoli nje kakšne prometnice, kjer bi lahko nastajali prometni zastoji ali ki povzročajo okoljske probleme, na katere bi projekt lahko vplival?	NE Obravnavano območje je zaprto za motoriziran promet. Izjema so dostave in tu stanujoči prebivalci. Med gradnjo ne bodo nastajali zastoji. Med delovanjem vplivov ne bo.	
24.	Ali obstajajo na lokaciji ali okoli nje območja ali pojavi zgodovinskega ali kulturnega pomena, na katere bi projekt lahko vplival?	DA Celotno območje mestnega jedra je zaščiteno kot naselbinska dediščina.	DA Z obnovo se izboljša videz in izvede trajnostna ureditev mesta.
25.	Ali na kraju ali v njegovi okolici že obstajajo rabe prostora (npr. stanovanja, vrtovi, druga zasebna zemljišča, obrt in industrija, trgovina, rekreacija, javne površine in objekti, kmetijstvo, gozdarstvo, turizem, rudarstvo, kamnolom, energetski objekti) na katere bi projekt lahko vplival?	Verjetno DA Na območju projekta se nahajajo rabe prostora, kot so stanovanja, trgovine, javne peš površine in upravne dejavnosti. Projekt bo vplival na omenjene rabe le v času gradnje.	NE Učinek ne bo pomemben ker bo vpliv (otežen dostop, hrup in prašenje) kratkotrajen in bo majhnega obsega (majhno število prizadetega prebivalstva – nekaj 100).
26.	Ali obstajajo na lokaciji ali okoli nje gosto naseljena ali gosto pozidana območja, na katere bi projekt lahko vplival?	Verjetno DA Območje projekta se nahaja na gosto pozidanem delu mesta. Projekt bo vplival na omenjene rabe le v času gradnje.	NE Učinek ne bo pomemben ker bo vpliv (otežen dostop, hrup in prašenje) kratkotrajen in bo majhnega obsega (majhno število prizadetega prebivalstva – nekaj 100).
27.	Ali se na lokaciji ali okoli nje nahajajo objekti s posebej občutljivimi skupinami prebivalstva, kot so bolnišnice, zdravilišča, šole, vrtci, ali z objekti, kjer se pogosto zadržujejo, srečujejo večje skupine ljudi (npr. za verske obrede, društvene aktivnosti) ?	Verjetno DA Območje projekta se nahaja na gosto pozidanem delu mesta – starem mestnem jedru kjer se lahko zadržuje večje število ljudi. Med gradnjo bo gradbišče ograjeno in bo omejen dostop večjemu številu ljudi. Projekt bo vplival na omenjene rabe le v času gradnje.	NE Učinek ne bo pomemben ker bo vpliv (otežen dostop, hrup in prašenje) kratkotrajen in bo majhnega obsega (majhno število prizadetega prebivalstva – nekaj 100).

**Naknadno preverjanje, ali gre pri projektu, ki se financira iz kohezijskega sklada EU, za poseg z vplivi na okolje, za katerega bi bilo treba izvesti presojo vplivov na okolje**






Dejstva, ki jih je treba preveriti:		c) Značilnosti možnega učinka, ob upoštevanju:	
		Verjetno DA / Verjetno NE Kratko pojasnilo	Če verjetno DA - ali bo učinek pomemben? Da/Ne – Zakaj?
28.	Ali se na lokaciji ali okoli nje nahajajo pomembne, visokokakovostne ali redke dobrine, na katere bi projekt lahko vplival? (npr. gozdovi s poudarjeno lesnoproizvodno funkcijo, kmetijska zemljišča z visoko boniteto, trajni nasadi, območja agromelioracij, viri pitne vode, akumulacijska jezera, komercialni ribniki, ribogojnice, vode posebnega pomena v ribištvu, rudniki)	NE	
29.	Ali se projekt umešča na potresno ogroženo območje, na območje pogrezanja tal, zemeljskih ali snežnih plazov, erozije, poplav, ekstremnih ali neugodnih klimatskih razmer, kot so temperaturne inverzije, megla, močni vetrovi, ki bi lahko povzročili, da bo projekt povzročil okoljske probleme?	NE Del ulice ki se prenavlja leži na območju opozorilne karte poplav. Z rekonstrukcijo ulice, pri kateri ni sprememb višinskih kot, terena se ne bo povečala poplavna ogroženost območja, ravno tako ne bo vpliva na poplavne razmere dolvodno.	
30.	Ali obstajajo kaki drugi načrti ali projekti za prihodnjo rabo zemljišč na lokaciji ali okoli nje, na katere bi projekt lahko vplival?	NE	
31.	Ali obstajajo katerikoli drugi dejavniki, ki bi morali biti upoštevani, kot npr. posledični razvoj gradenj, ki bi lahko imele okoljske posledice, ali možnost kumulativnih učinkov z drugimi obstoječimi ali načrtovanimi projekti v tem prostoru?	NE	

**Naknadno preverjanje, ali gre pri projektu, ki se financira iz kohezijskega sklada EU, za poseg z vplivi na okolje, za katerega bi bilo treba izvesti presojo vplivov na okolje**

**Tabela 3: Sklepna ocena**

Zaključki - povzetek ugotovitev iz tabele 2	
a	<p><b>Značilnosti projekta</b></p> <p>Načrtuje se ureditev območja v starem mestnem središču Celja. Odprte javne površine se preoblikuje v prostor, ki predstavlja žarišče različnih aktivnosti (socialno, kulturno in politično prizorišče) oz. urejen skupni življenjski prostor namenjen srečevanju.</p> <p>S tlakovanjem se obnovi pohodne površine, postavi se novo urbano opremo (klopi, koši za smeti, stojala za kolesa), obnovi se zastarelo in ponekod neprimerno infrastrukturo (vodovod, kanalizacija, plinovod) ter prilagodi zunanjo podobo novim namembnostim.</p> <p>Ureja se območje s površino 0.56 ha.</p>
b	<p><b>Značilnosti lokacije</b></p> <p>Območje projekta je staro mestno jedro – Glavni trg in del Stanetove ulice med Cankarjevo in Miklošičevo ulico. Celje se nahaja v vzhodni Sloveniji, na območju Savinjske statistične regije. Je tretje največje mesto v Sloveniji in regionalno središče južne Štajerske.</p> <p>Staro mestno jedro Celja izgublja del svojih funkcij. Urejenost mestnega jedra je neprimerna, prostorske in druge danosti ne predstavljajo več konkurenčne prednosti. Sama lokacija in bogata kulturna dediščina nista več prevladujoča faktorja, ki bi ob konkurenci nakupovalnih središč na obrobju mesta pogojevala uspešno trženje prostora. Trendi, ki so prisotni v mestnem centru: praznenje stanovanj oz. njihovo spreminjanje v poslovne prostore, zmanjševanje števila prebivalcev, ekonomska slabitev, nizka zasedenost lokalov, črne gradnje, nizka frekvenca obiskovalcev v popoldanskem času. Razlogi za tako stanje so: slabo vzdrževanje javnih odprtih površin, prekomerne osne obremenitve in kot posledica poškodbe na povoznih tlakovanih površinah, prenasičenost prostora z neprimerno urbano opremo (neustrezni nadstreški, izveski, oglasne table, neustrezna postavitve ograj) in neurejena javna razsvetljava.</p>
c	<p><b>Značilnosti možnih učinkov</b></p> <p>V času gradnje in morebitne kasnejše razgradnje so možne kratkotrajne, lokalno omejene motnje v okolju (prašenje, smrad, hrup, moten promet in dostop). Med gradnjo bo kratkotrajno moteno življenje (hrup, prašenje, oviran dostop) manjšemu številu prebivalcev (okvirno 500 prebivalcev). Vsi nezaželeni vplivi med gradnjo so reverzibilni, ter bodo po končani gradnji prenehali oz. se porazgubili v okolju brez večjih posledic. Ni predvidenih nezaželenih čezmejnih vplivov oz. vplivov s kompleksnimi učinki. Gradnja se izvaja večinoma v cestnem telesu in ni zasedb prostora.</p> <p>Med delovanjem niso verjetni škodljiv vplivi na okolje. Z izvedbo projekta se bo stanje okolja izboljšalo in zmanjšalo tveganje za zdravje prebivalcev. Nove vodovodne cevi bodo zmanjšale tveganje za onesnaženje pitne vode, ter zmanjšale izgube pitne vode na vodovodnem sistemu. Izboljšan izgled starega mestnega jedra bo zaradi obnove cest in peš površin ugodno vplival na turistični potencial mesta Celje. Škodljivih kompleksnih, kumulativnih in/ali čezmejnih učinkov na okolje ne bo. Ni verjetno pomembnih vplivov na nobeno sestavino okolja. Poleg splošnih ukrepov, ki sledijo iz zakonodaje, pri projektu ni potrebno izvajati dodatnih omilitvenih ukrepov.</p>
Predlog ocenjevalca (označi):	
<input checked="" type="checkbox"/> <u>Za projekt ni treba izvesti presoje vplivov na okolje in presoje sprejemljivosti vplivov posega na varovana območja.</u>	
<input type="checkbox"/> Za projekt je treba izvesti presojo vplivov na okolje.	

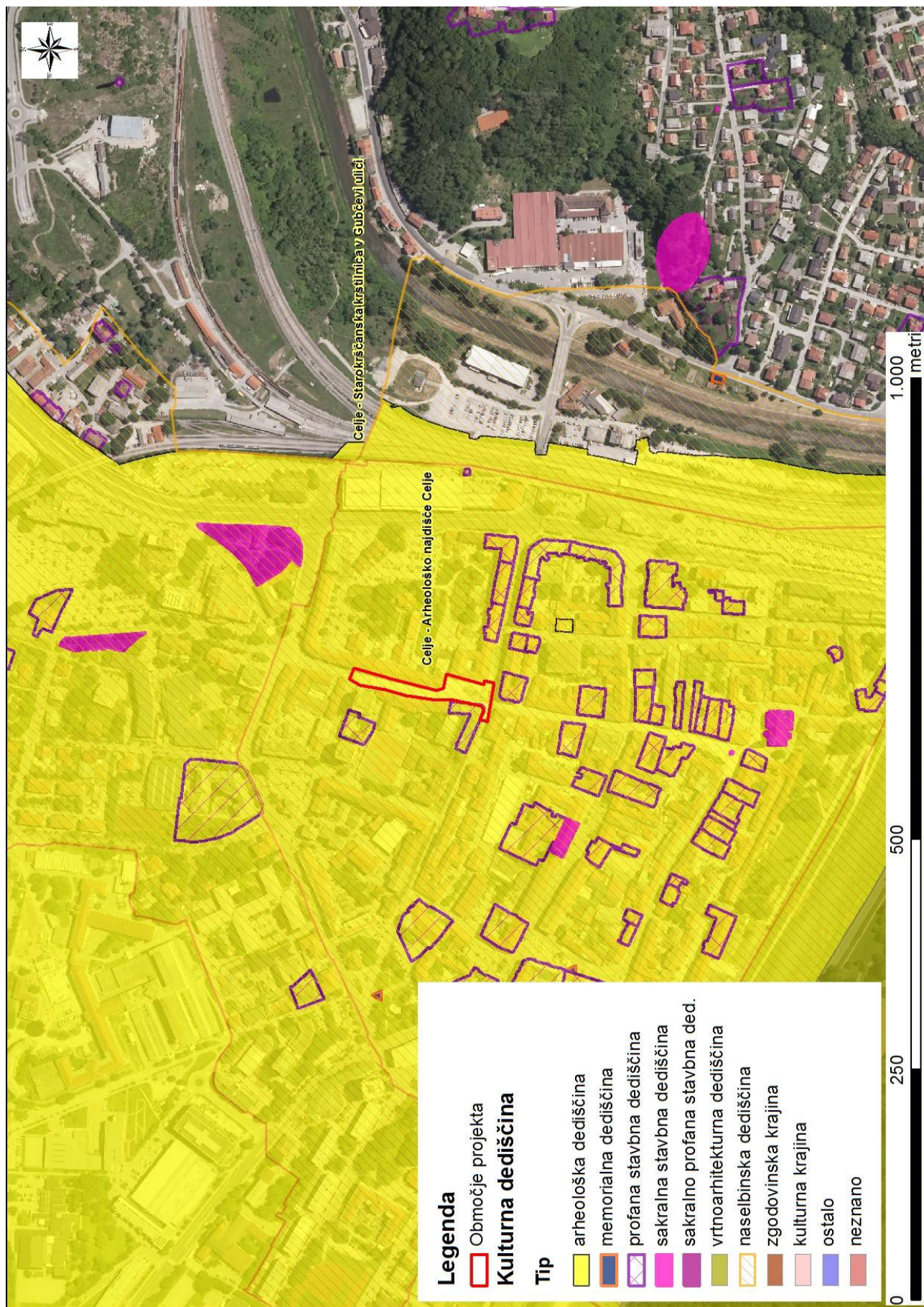
**Naknadno preverjanje, ali gre pri projektu, ki se financira iz kohezijskega sklada EU, za poseg z vplivi na okolje, za katerega bi bilo treba izvesti presojo vplivov na okolje**

Izpolnili: ime in priimek tiskano	ALJOŠA JASIM TAHIR	MATEJA GANC	JERNEJ ČERVEK	MARKO KOVAČ	TATJANA GREGORC
Dne:	30.07.2015	30.07.2015	30.07.2015	30.07.2015	30.07.2015
Podpis:					

GRAFIČNE PRILOGE:

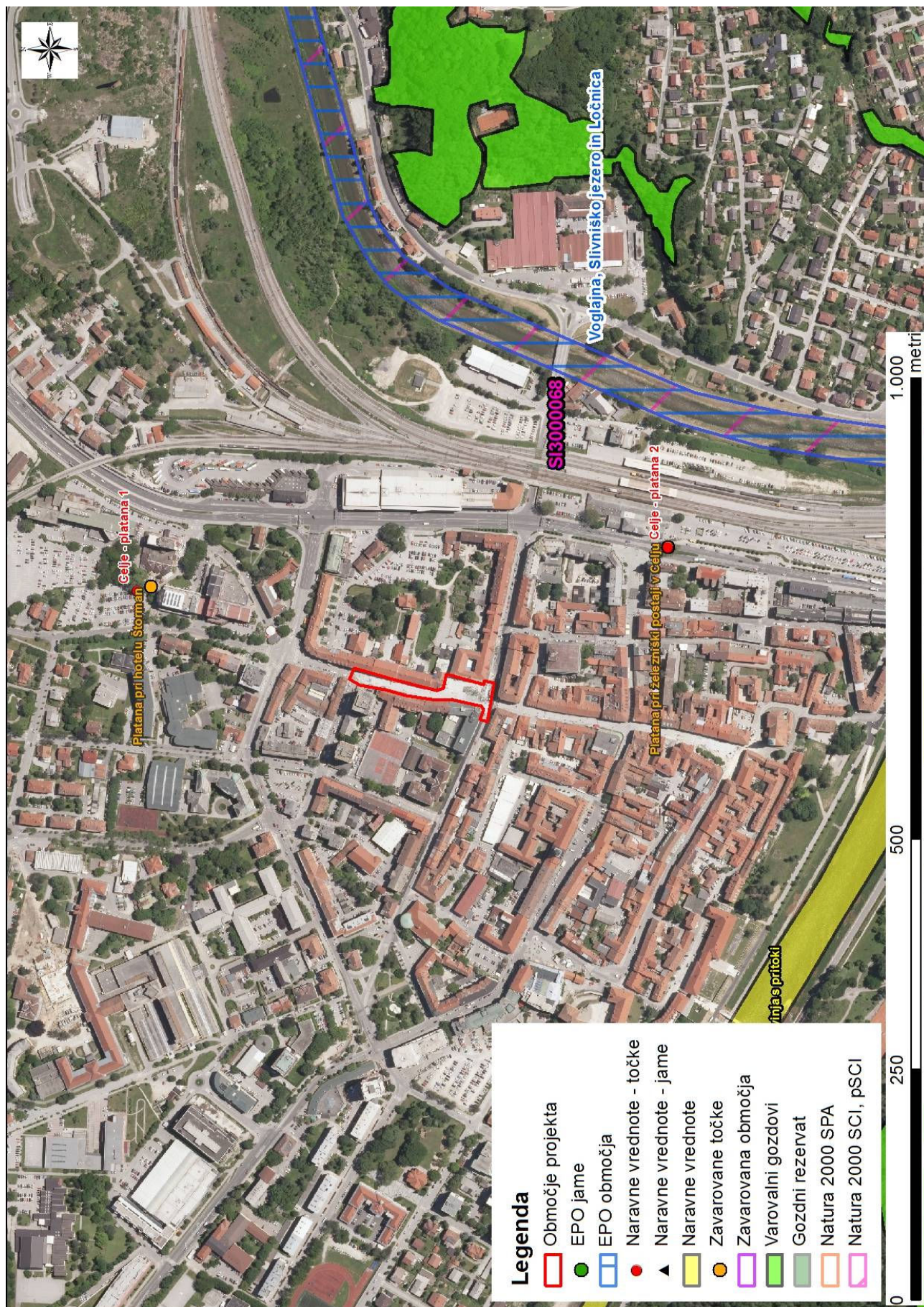


**Naknadno preverjanje, ali gre pri projektu, ki se financira iz kohezijskega sklada EU, za poseg z vplivi na okolje, za katerega bi bilo treba izvesti presojo vplivov na okolje**



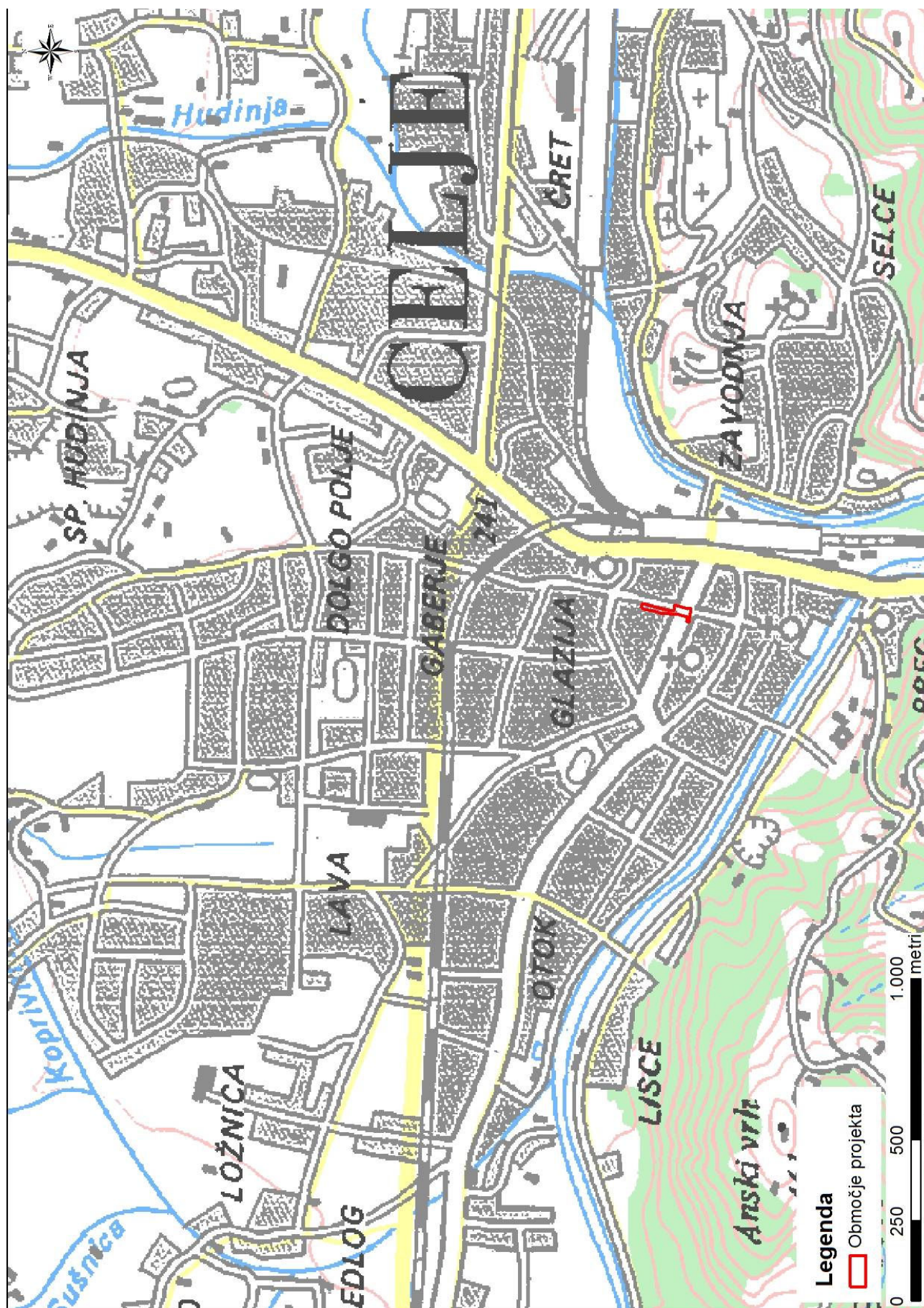


**Naknadno preverjanje, ali gre pri projektu, ki se financira iz kohezijskega sklada EU, za poseg z vplivi na okolje, za katerega bi bilo treba izvesti presojo vplivov na okolje**





Naknadno preverjanje, ali gre pri projektu, ki se financira iz kohezijskega sklada EU, za poseg z vplivi na okolje, za katerega bi bilo treba izvesti presojo vplivov na okolje





**Naknadno preverjanje, ali gre pri projektu, ki se financira iz kohezijskega sklada EU, za poseg z vplivi na okolje, za katerega bi bilo treba izvesti presojo vplivov na okolje**

