

**Naknadno preverjanje, ali gre pri projektu, ki se financira iz kohezijskega sklada EU, za poseg z vplivi na okolje, za katerega bi bilo treba izvesti presojo vplivov na okolje**

**Tabela 1 : Osnovni podatki o projektu**

a.	Zap.št. po seznamu  OP13.1.4.1.01.0015
b.	Naziv projekta <sup>1</sup>  <b>VODOVOD IN KANALIZACIJA KOMEN - III. IN IV. FAZA</b>
c.	Investitor <sup>2</sup>  Občina Komen
d.	Območje in lega nameravanega posega <sup>3</sup> Občina/e:  Komen  Katastrske občine (ali parcelne številke, če je k.o. samo ena) : III. Faza: k.o. Komen (2412), parc. št. 1120/12, 1120/13, 3506/1, 3512/1, 3551/1 IV. Faza: k.o. Komen (2412), 1885, 1894, 1978/2, 3506/1, 3521/1, 3521/6, 3528/1, 3527, 3529, 3531/2, 3545/1, 3545/2, 3551/1, 3558  Geografski opis lege v prostoru: Poseg je načrtovan v večjem delu naselja Komen, na urbanih površinah z gručasto zasnovo. Načrtovana trasa cevovoda poteka po obstoječi ulični mreži, v cestnem telesu. Naselje Komen (275 m n.v., 600 prebivalcev) leži na zakraselem planotastem svetu. Nahaja se v jugozahodnem delu Slovenije, od meje z Italijo je oddaljena 5 km, od morja pa 25 km. Povprečna letna višina korigiranih padavin je od 1500-1600 mm (1971-2000, podatek ARSO). Na načrtovanem območju se nahajajo podzemne vode (Kraški vodonosnik, podatek ARSO), površinskih vodotokov na območju ni. Za kraško območje je značilna velika propustnost tal, kar povečuje občutljivost kraškega vodonosnika. Sestava tal je na območju iz kraškega apnenca, prekrita s humusom in travnato rušo.  Opis stanja okolja in osnovne značilnosti lokacije: Na obravnavanem območju je obstoječe vodovodno omrežje, ki ne zagotavlja zadovoljive vodovodne oskrbe, ne po količini ne po kakovosti. Vodovodno omrežje je delno zgrajeno iz azbestno cementnih cevi, preostalo omrežje se je dograjevalo postopno s širitvijo naselja. Obravnavano območje je še brez kanalizacijskega omrežja. Naselje šteje več kot 600 prebivalcev, poleg tega pa so v naselju številna podjetja in obrati, v katerih je zaposleno preko 1.000 delavcev. V naselju so trije večji industrijski obrati. Gospodinjstva so opremljena z greznicami, ki niso v celoti nadzorovane za vodotesnost in praznjenjem le-teh. Tri večja industrijska podjetja so opremljena z greznicami, ki predstavljajo nevarnosti onesnaževanja okolja. Meteorna kanalizacija se je gradila postopno, ob priložnostnem asfaltiranju posameznih ulic. Na meteorno kanalizacijo so priključeni tudi nekateri odtoki sanitarnih odplak bližnjih hiš. Ob močnejših nalivih je ogrožena prometna varnost, saj nepopolna meteorna kanalizacije ne zmore sprotnega odvajanja odvečnih padavinskih voda. Stanje podzemnih voda je dobro.
e.	Kratek opis projekta

<sup>1</sup> v projektni prijavi se za projekt uporablja izraz »investicija«, v predpisih o varstvu okolja pa »poseg v okolje«

<sup>2</sup> upravičenec

<sup>3</sup> z označeno lokacijo nameravanega posega na pregledni karti velikosti A4 ali A3 (Atlas okolja)

**Naknadno preverjanje, ali gre pri projektu, ki se financira iz kohezijskega sklada EU, za poseg z vplivi na okolje, za katerega bi bilo treba izvesti presojo vplivov na okolje**

	<p>Vsebina <sup>4</sup> (objekti/aktivnosti/naprave/obrati)</p> <p>Na območju naselja Komen je načrtovana izgradnja novega kanalizacijskega omrežja za odvod odpadnih in meteornih vod, ki se vodijo v novo komunalno čistilno napravo in izgradnja novega sekundarnega vodovodnega omrežja. Izgradnja kanalizacijskega in vodovodnega omrežja je razdeljena na 4 faze in na izgradnjo komunalne čistilne naprave. Komunalna opremljenost je načrtovana za 640 prebivalcev. I. in II. faza izgradnje odpadne in meteorne kanalizacije ter vodovodnega omrežja sta že zgrajeni in oskrbujeta 150 prebivalcev naselja Komen. Predmet projekta je III. in IV. faza izgradnje odpadne in meteorne kanalizacije ter vodovodnega omrežja, za oskrbo 490 prebivalcev naselja Komen.</p> <p>Načrtovana kanalizacija odpadnih voda zbira nekontrolirane izpuste obstoječih odpadnih voda in jih odvaja v komunalno čistilno napravo. Kjer ni mogoče zagotoviti gravitacijskega odvoda je načrtovano črpališče odpadnih voda. Načrtovana meteorna kanalizacija odvaja vodo iz javnih površin (ceste parkirišča). Meteorna kanalizacija je izvedena iz 20 kanalov, ki se zaključijo s posameznimi ponikovalnicami in ponikovalnimi vodi. Trase cevovodov sledijo trasam javnih cest in poti, padci se prilagajajo terenu, ponikovalnice so načrtovane izven cestnih teles.</p> <p>Načrtovani sekundarni vodovod se priključuje na cevovod AC170, Lipa - vodni stolp Komen. Cevovod poteka v isti trasi kot kanalizacija, v predpisanem odmiku. Na vodovodnem omrežju so načrtovani nadzemni hidranti DN80.</p>	
	<p><b>Dimenzije</b></p> <p>Sekundarna fekalna kanalizacija iz polietilenskih (PE) tlačnih cevi v dolžini 2.719 m s črpališči (za črpališče ni podatkov), meteorna kanalizacija iz polietilenskih (PE) cevi v dolžini 1.410 m (cestni požiralniki so iz betonskih cevi s peskolovi in na vrhu litoželeznimi rešetkami), vodovodno omrežje je iz cevi duktilne litine ter polietilenskih cevi v dolžini 2.175 m.</p>	
	<p><b>Način izvedbe (tehnologije, snovi ipd)</b></p> <p>Gradnja se izvaja strojno, izkop in zakop z gradbeno mehanizacijo, ter ročno na posameznih odsekih. Zaradi razgibanega terena se zgradi črpališče. Trasa predvidene komunalne infrastrukture poteka po javnih poteh, zato je načrtovana delna zapora javnih poti, prekop javne poti, izkop, položitev komunalne infrastrukture v jarke, zakop ter sanacija cestišča.</p>	
	<p><b>Namen in cilji, ki se dosegajo s projektom</b></p> <p>Namen je širitev obstoječega kanalizacijskega omrežja za zagotovitev čim večje pokritosti s kanalizacijskim omrežjem in čiščenjem kanalizacijskih odpadnih voda ter zmanjšanjem izgub na obstoječem (vodovodnem) omrežju.</p> <p>Glavni cilj je zmanjšanje onesnažena podtalja, kamor se nenadzorovano stekajo odtoki iz individualnih greznic.</p> <p>Novo predvideno vodovodno omrežje (delno rekonstruirano in delno dograjeno) bi v naselju izboljšalo vodno oskrbo in zagotovilo večjo požarno varnost. Cilj je tudi povečanje urejenosti bivalnega okolja ter zmanjšanje zdravstvene ogroženosti.</p>	
f.	Ali je bilo za izvedbo projekta treba pridobiti gradbeno dovoljenje?	
	<u><b>Da</b></u>	Ne
	Če DA, vrsta (tip) objekta in št. GD	
	<p>Vrste objektov:</p> <ul style="list-style-type: none"> <li>- cevovodi za odpadno vodo 22231</li> <li>- lokalni vodovodi za pitno in tehnološko vodo 22221</li> </ul> <p>III.Faza: Številka GD: 351-123/2005-124-0403, z dne 25.07.2005</p> <p>IV.Faza: Številka GD: 351-176/2005-178-0403, z dne 19.09.2005</p>	
g.	Ali je bilo za izvedbo projekta pridobljeno katero drugo dovoljenje?	
	<u><b>Da</b></u>	Ne
	Če DA, katero	

<sup>4</sup> naštetih je treba vse načrtovane aktivnosti in jih po potrebi ločeno opisati

**Naknadno preverjanje, ali gre pri projektu, ki se financira iz kohezijskega sklada EU, za poseg z vplivi na okolje, za katerega bi bilo treba izvesti presojo vplivov na okolje**

	<p>Številka GD: 351-123/2005-124-0403, z dne 25.07.2005; Soglasja:</p> <ul style="list-style-type: none"> <li>- ZVKDS, OE Nova Gorica - soglasje št. 56-2/2005 O/o, 26.01.2005</li> <li>- MOP, ARSO - soglasje št. 6720, 24.01.2005</li> <li>- ARSO, Urad za upravljanje z vodami, Sektor za vodno območje Jadranskega morja, Oddelek povodja jadranskih rek z morjem - Koper - soglasje št. 35507-816/2005-A002402003, 27.06.2005</li> </ul> <p>Številka GD: 351-176/2005-178-0403, z dne 19.09.2005; Soglasja:</p> <ul style="list-style-type: none"> <li>- ZVKDS, OE Nova Gorica - soglasje št. 56-2/2005 O/o, 26.01.2005</li> <li>- MOP, ARSO - soglasje št. 6720, 24.01.2005</li> <li>- ARSO, Urad za upravljanje z vodami, Sektor za vodno območje Jadranskega morja, Oddelek povodja jadranskih rek z morjem - Koper - soglasje št. 35507-1019/2005-A002402003, 06.09.2005</li> </ul>	
h.	Ali se s projektom načrtujejo posegi iz Priloge I Direktive o PVO ?	
	<u>Da</u>	<u>Ne</u>
	Če da, navedba posega/posegov skladno s Prilogo I	
i.	Ali se s projektom načrtujejo posegi iz 2. člena Uredbe o PVO <sup>5</sup> ?	
	<u>Da</u>	<u>Ne</u>
	Če da, št. posega/posegov in opis skladno s Prilogo 1 Uredbe o PVO	
j.	Ali se s projektom načrtujejo posegi iz Priloge II Direktive o PVO ?	
	<u>Da</u>	Ne
	Če da, navedba posega/posegov skladno s Prilogo I	
	10. INFRASTRUKTURNI PROJEKTI	
	(b) urbanistični projekti, vključno s projekti za gradnjo nakupovalnih središč in parkirišč;	
k.	Ali se s projektom načrtujejo posegi iz 3. člena Uredbe o PVO?	
	<u>Da</u>	Ne
	Če DA, št. posega/posegov in opis skladno s Prilogo 1 Uredbe o PVO	
	E.I.11 Objekti za zbiranje in odvajanje komunalnih odpadnih voda, komunalnih odpadnih voda skupaj z industrijskimi odpadnimi vodami ali s padavinskimi vodami (kanalizacija) z dolžino vodov nad 500 m, razen priključkov	
	E.II.5.1 drugi akvadukti in daljinski vodovodi ter vodovodi dolžine vsaj 1 km	
l.	Ali je bil projekt načrtovan s planom/programom, za katerega je bila izvedena celovita presoja vplivov na okolje?	
	<u>DA</u>	NE
	Če DA, ime in leto sprejema plana/programa	
	Operativni program krepitve regionalnih razvojnih potencialov za obdobje 2007 - 2013: Republika Slovenije, Služba vlade RS za lokalno samoupravo in regionalno politiko (julij, 2007).	
m.	Ali so bili s planom /programom kot pogoj za sprejemljivost tega projekta določeni omilitveni ukrepi?	
	<u>Da</u>	Ne
	Če DA, kateri	
	Opis splošnih ukrepov iz Operativnega programa je naveden v zaključnem poročilu.	

<sup>5</sup> Uredba o posegih v okolje, za katere je treba izvesti presojo vplivov na okolje (Uradni list RS, št. 51/14)

**Naknadno preverjanje, ali gre pri projektu, ki se financira iz kohezijskega sklada EU, za poseg z vplivi na okolje, za katerega bi bilo treba izvesti presojo vplivov na okolje**

**Tabela 2: Preveritev verjetnosti pomembnih vplivov projekta na okolje z uporabo meril<sup>6</sup>**

Dejstva, ki jih je treba preveriti:		c) Značilnosti možnega učinka, ob upoštevanju:	
		Verjetno DA / Verjetno NE Kratko pojasnilo	Če verjetno DA - ali bo učinek pomemben? Da/Ne – Zakaj?
a) Glede značilnosti projekta/posegov v okolje:			
1.	Ali bo gradnja, delovanje ali razgradnja projekta vključevala dejanja, ki bodo povzročila fizične spremembe na kraju samem (topografija, raba zemljišč, spremembe vodnih teles itd.)?	NE Gradnja, delovanje in razgradnja kanalizacije ne povzroča spremembe topografije terena, in vodnih teles, ker se objekti večinoma nahajajo v tleh in so s površine nevidni. Objekti ne bodo spremenili lastnosti tal, rabe zemljišč ali vodnih teles, ker so večinoma umeščeni v obstoječa cestna telesa.	
2.	Ali bo projekt funkcionalno ali prostorsko povezan z drugimi istovrstnimi že izvedenimi ali načrtovanimi projekti, tako da bodo skupni vplivi na okolje pomembnejši od vpliva posamičnih projektov?	DA Projekt se navezuje na obstoječe kanalizacijsko omrežje in na obstoječo čistilno napravo, tako da se skupna dolžina kanalizacijskega omrežja v naselju podaljša, delovanje (obremenitev) čistilne naprave poveča. Izpusti očiščene vode v podzemne vode se povečajo, kar je koristen vpliv, ker se v obstoječem stanju odvajajo neočiščene vode v podzemne vode. Vodovod se navezuje na obstoječi Kraški vodovod, ki oskrbuje celotni kras, vendar se z obnovo vodovoda poraba ne bo pomembno povečala, tako da vpliva na vodne vire ne bo.	Verjetno NE Skupni vplivi odvedene in očiščene vode ne bodo pomembni, saj sta ČN Komen ter obstoječe kanalizacijsko omrežje dimenzionirana tako, da lahko sprejmeta povečano količino odpadnih voda.

<sup>6</sup> iz Direktive, Priloge III in Uredbe o PVO, Priloge 2

**Naknadno preverjanje, ali gre pri projektu, ki se financira iz kohezijskega sklada EU, za poseg z vplivi na okolje, za katerega bi bilo treba izvesti presojo vplivov na okolje**

Dejstva, ki jih je treba preveriti:		c) Značilnosti možnega učinka, ob upoštevanju: <ul style="list-style-type: none"> <li>• obsega učinka (geografskega območja in števila prizadetega prebivalstva);</li> <li>• čezmejne narave učinka;</li> <li>• obsega in kompleksnosti učinka;</li> <li>• verjetnosti učinka;</li> <li>• trajanja, pogostosti in povratnosti učinka.</li> </ul>	
		Verjetno DA / Verjetno NE Kratko pojasnilo	Če verjetno DA - ali bo učinek pomemben? Da/Ne – Zakaj?
3.	Ali bodo pri gradnji ali delovanju rabljeni naravni viri, kot so tla, voda, surovine ali energija, zlasti neobnovljivi ali redki viri?	NE Ne gre za projekt, ki bi v času gradnje ali obratovanja potreboval večje količine energije ali snovi ali prostora. Raba tal ne bo spremenjena, krčitve gozdov ne bodo potrebne.	
4.	Ali bo projekt vključeval rabo, shranjevanje, transport, ravnanje ali proizvodnjo snovi, ki bi bile lahko škodljive za zdravje ali za okolje ali ki bi lahko predstavljale tveganje za zdravje ljudi (dejansko in domnevno)?	Verjetno DA Fekalna kanalizacija je namenjena transportu komunalne odpadne vode od porabnika do čistilne naprave. Odpadna komunalna voda predstavlja tveganje za onesnaženje pitne vode s patogenimi mikroorganizmi v primeru, da pride v stik z njo.	NE Glede na obstoječe stanje ko odpadne vode prehajajo brez čiščenja v podzemne vode bo v bodočem stanju stanje izboljšano. Učinek morebitne napake na predvidenem kanalizacijskem omrežju ni pomemben, ker bi morebitni lom na omrežju povzročil izpuste majhnega obsega (manjše od obstoječega stanja), ki ne bi ogrozili virov pitne vode.
5.	Ali bodo v življenjskem ciklu projekta nastajali odpadki ?	DA Med delovanjem bo na ČN Divača (ČN ni del projekta, gre za daljinski vpliv), nastajalo zaradi čiščenja odpadnih voda blato čistilnih naprav. Pri čiščenju kanalov nastajajo manjše količine nenevarnih odpadkov (blato, pesek).	NE Obseg nastalih odpadkov bo majhen. Blato iz čistilnih naprav se bo odvažalo na deponijo nenevarnih komunalnih odpadkov.
6.	Ali bodo v zrak izpuščene kake nevarne, strupene ali škodljive snovi?	NE Ne gre za projekt, ki bi v času gradnje ali obratovanja v zrak izpuščal večje količine nevarnih, strupenih ali škodljivih snovi.	
7.	Ali bo projekt povzročil hrup in vibracije ali v okolje oddajal svetlobo, toplotno ali elektromagnetno sevanje?	Verjetno DA Projekt povzroča hrup samo v času gradnje in času morebitne razgradnje. Gradnja poteka v podeželskem naselju. Svetlobno onesnaženje, toplotno in elektromagnetno sevanje ni prisotno.	NE Hrup je kratkotrajen in ne povzroča prekomernih obremenitev.

**Naknadno preverjanje, ali gre pri projektu, ki se financira iz kohezijskega sklada EU, za poseg z vplivi na okolje, za katerega bi bilo treba izvesti presojo vplivov na okolje**

Dejstva, ki jih je treba preveriti:		c) Značilnosti možnega učinka, ob upoštevanju:	
		Verjetno DA / Verjetno NE Kratko pojasnilo	Če verjetno DA - ali bo učinek pomemben? Da/Ne – Zakaj?
8.	Ali bo projekt povzročil družbene razlike, npr. v demografiji, tradicionalnem načinu življenja, zaposlitvi?	NE	
9.	Ali obstaja nevarnost onesnaženja tal ali vode (površinske, podzemne, priobalne vode ali morja) zaradi izpustov onesnaževal ?	NE Delovanje fekalne kanalizacije načeloma preprečuje onesnaževanje tal in vode. Glede na obstoječe stanje ko odpadne vode prehajajo brez čiščenja v podzemne vode bo v bodočem stanju, ko se bo odpadna voda čistila na ČN stanje izboljšano.	
10.	Ali obstaja npr. zaradi uporabljenih snovi ali tehnologije tveganje nastanka nesreč v življenjskem ciklu projekta, ki bi lahko vplivale na zdravje ali na okolje?	Verjetno NE Pri delovanju kanalizacije obstaja majhna možnost lomov cevi oz. puščanja cevi. V tem primeru bi prišlo do puščanja neprečiščene vode v podtalje. Verjetnost puščanja cevi je majhna, obseg onesnaženja pa majhen, ker tok vode ni pod tlakom. Poleg tega se na kanalu izvaja reden nadzor, pri katerem bi se ugotovilo puščanje.	
b) Glede značilnosti lokacije/prostora, v katerega se projekt umešča			
11.	Ali se s izvedbo projekta spreminja dejanska raba zemljišč?	NE Objekt se gradi v obstoječem cestnem telesu (stavbna zemljišča) - ne vpliva na dejansko rabo zemljišča.	
12.	Ali se projekt umešča na doslej nepozidano območje, s čimer se bodo trajno spremenile lastnosti in raba tal?	Verjetno NE Projekt se umešča na pozidano območje, lastnosti tal se ne spreminjajo.	

**Naknadno preverjanje, ali gre pri projektu, ki se financira iz kohezijskega sklada EU, za poseg z vplivi na okolje, za katerega bi bilo treba izvesti presojo vplivov na okolje**

Dejstva, ki jih je treba preveriti:		c) Značilnosti možnega učinka, ob upoštevanju:	
		Verjetno DA / Verjetno NE Kratko pojasnilo	Če verjetno DA - ali bo učinek pomemben? Da/Ne – Zakaj?
13.	Ali na lokaciji ali v njeni okolici obstajajo kaka območja, ki so že onesnažena ali jim je povzročena okoljska škoda, npr. ker so prekoračeni veljavni okoljski standardi, na katere bi projekt lahko dodatno vplival?	Verjetno NE Ni posebnih območij z okoljskimi škodami. Na širšem območju Krasa je splošna občutljivost kraških podzemnih voda, vendar projekt na to nima dodatnega negativnega vpliva, oz. je vpliv pozitiven.	
14.	Ali obstajajo na lokaciji ali v njeni okolici območja s posebnimi pravnimi režimi, varovana zaradi svoje ekološke, krajinske, kulturne ali druge vrednosti, na katere bi projekt lahko vplival?		
	<ul style="list-style-type: none"> <li>Območja in objekti kulturne dediščine</li> </ul>	DA Na obravnavnem območju in v okolici obravnavanega območja se nahaja: - Komen - Vas - EŠD: 15930 -Komen – Cerkev sv. Jurija -Komen – Spomenik NOB	NE V času gradnje je učinek začasen, kratkotrajen in nebitven, ker se po izgradnji vzpostavi prvotno stanje. V času gradnje ne pride do poškodb, lahko pa gradnja vpliva na začasno omejeno rabo in dostop do območij in objektov kulturne dediščine.
	<ul style="list-style-type: none"> <li>Naravne vrednote</li> </ul>	DA Na območju je naravna vrednota Ravbarjevo brezno. Jame ogrožajo poškodbe in uničenja med gradnjo ter nekateri drugih vplivi (onesnaženje ter prekinitev ali sprememba vodnih tokov). Kanalizacija se gradi v obstoječem cestnem telesu in na območju obstoječih stavbnih zemljišč, zato je verjetnost poškodb, uničenja, in onesnaženja podzemnih jam ter sprememb vodnih tokov malo verjetna.	NE Učinek na jame ne bo pomemben, verjetnost vplivov je majhna. Zaradi izgradnje kanalizacije bo možnost onesnaženja jam kvečjemu manjša, učinek pa pozitiven.



**Naknadno preverjanje, ali gre pri projektu, ki se financira iz kohezijskega sklada EU, za poseg z vplivi na okolje, za katerega bi bilo treba izvesti presojo vplivov na okolje**

Dejstva, ki jih je treba preveriti:		c) Značilnosti možnega učinka, ob upoštevanju:	
		Verjetno DA / Verjetno NE Kratko pojasnilo	Če verjetno DA - ali bo učinek pomemben? Da/Ne – Zakaj?
	<ul style="list-style-type: none"> <li>Zavarovana območja</li> </ul>	<p>Verjetno NE</p> <p>Neposredno ob območju posegov je zavarovano območje Komen – gozd Cirje. Gradnja poteka v cestnem telesu, zato ne bo posegov v zavarovanem območju, prav tako ne pričakujemo daljinskih vplivov na zavarovano območje.</p>	
	<ul style="list-style-type: none"> <li>Varovalni gozdovi</li> </ul>	NE	
	<ul style="list-style-type: none"> <li>Gozdovi s posebnim namenom</li> </ul>	NE	
15.	Ali se na lokaciji ali v njeni okolici nahajajo posebna varstvena ali posebna ohranitvena območja po predpisih o ohranjanju narave (Natura 2000), na katera bi projekt lahko vplival ?	<p>DA</p> <p>Na območju se nahajata Natura 2000 območji SPA in SCI/pSCI Kras.</p> <p>Na območju naselja imajo notranje cone kvalifikacijske vrste dvoživk, hroščev, netopirjev in ptic. Tekom gradnje in obratovanja vplivov na kvalifikacijske vrste ne bo (posegi so v cestnem telesu v urbanem območju, habitati vrst ne bodo uničeni, negativnega vpliva na vrste zaradi motenj (hrup, vizuelne motnje, onesnaževanje, ipd.) ne bo.</p> <p>Možen je negativen vpliv na habitatni tip Jame, ki niso odprte za javnost.</p> <p>Kanalizacija se gradi v obstoječem cestnem telesu in na območju obstoječih stavbnih zemljišč, zato je verjetnost poškodb, uničenja, in onesnaženja podzemnih jam ter sprememb vodnih tokov malo verjetna.</p>	<p>NE</p> <p>Učinek na jame ne bo pomemben, verjetnost vplivov je majhna.</p> <p>Zaradi izgradnje kanalizacije bo možnost onesnaženja jam kvečjemu manjša, učinek pa pozitiven.</p>



**Naknadno preverjanje, ali gre pri projektu, ki se financira iz kohezijskega sklada EU, za poseg z vplivi na okolje, za katerega bi bilo treba izvesti presojo vplivov na okolje**

Dejstva, ki jih je treba preveriti:		c) Značilnosti možnega učinka, ob upoštevanju: <ul style="list-style-type: none"> <li>• obsega učinka (geografskega območja in števila prizadetega prebivalstva);</li> <li>• čezmejne narave učinka;</li> <li>• obsega in kompleksnosti učinka;</li> <li>• verjetnosti učinka;</li> <li>• trajanja, pogostosti in povratnosti učinka.</li> </ul>	
		Verjetno DA / Verjetno NE Kratko pojasnilo	Če verjetno DA - ali bo učinek pomemben? Da/Ne – Zakaj?
16.	Ali obstajajo kaka druga območja na kraju ali v njegovi okolici, ki so pomembna ali ranljiva zaradi svoje ekologije, na katere bi projekt lahko vplival, npr. mokrišča, visokogorje, gozdovi in druga gozdna zemljišča s poudarjenimi ekološkimi funkcijami?	<p><b>DA</b></p> <p>Na območju se nahaja ekološko pomembno območje Kras s številnimi površinskimi in podzemeljskimi kraškimi pojavi ter veliko pestrostjo habitatnih tipov (habitat podzemeljske favne).</p> <p>Kanalizacija se gradi v obstoječem cestnem telesu in na območju obstoječih stavbnih zemljišč, zato so vplivi na kraške pojave (poškodbe, uničenje, onesnaženje, spremembe vodnih tokov) malo verjetni.</p> <p>Celotno območje se nahaja na območju pričakovanih naravnih vrednot in območju karbonatov.</p> <p>Na območju in v vplivnem območju projekta ni drugih zemljišč s poudarjenimi ekološkimi funkcijami</p>	<p><b>NE</b></p> <p>Učinek na kraške pojave ne bo pomemben, verjetnost vplivov je majhna. Območje posega je glede na velikost celotnega ekološko pomembnega območja zanemarljivo.</p>
17.	Ali se na kraju ali v njegovi okolici naseljujejo zaščitene, pomembne ali ogrožene vrste rastlin ali živali, npr. za razmnoževanje, gnezdenje, prehranjevanje, počitek, prezimovanje, selitve, ki bi jih projekt lahko prizadel?	<p><b>Verjetno DA</b></p> <p>Na območju in v neposredni bližini je pričakovano pojavljanje nekaterih naravovarstveno pomembnih vrst, med drugim endemnih, zavarovanih in/ali ogroženih vrst (predvsem jamske favne, ki bi jo projekt lahko prizadel).</p> <p>Podzemno favno ogrožajo poškodbe in uničenja podzemeljskih habitatov med gradnjo, onesnaženje ter prekinitev ali sprememba vodnih tokov.</p> <p>Zaradi gradnje v obstoječem cestnem telesu so vplivi na podzemno favno malo verjetni.</p>	<p><b>NE</b></p> <p>Učinek na podzemno favno ne bo pomemben, verjetnost vplivov je majhna. Območje posega je glede na območje razširjenosti podzemne favne relativno majhno.</p>

**Naknadno preverjanje, ali gre pri projektu, ki se financira iz kohezijskega sklada EU, za poseg z vplivi na okolje, za katerega bi bilo treba izvesti presojo vplivov na okolje**

Dejstva, ki jih je treba preveriti:		c) Značilnosti možnega učinka, ob upoštevanju:	
		<ul style="list-style-type: none"> <li>• obsega učinka (geografskega območja in števila prizadetega prebivalstva);</li> <li>• čezmejne narave učinka;</li> <li>• obsega in kompleksnosti učinka;</li> <li>• verjetnosti učinka;</li> <li>• trajanja, pogostosti in povratnosti učinka.</li> </ul>	
		Verjetno DA / Verjetno NE Kratko pojasnilo	Če verjetno DA - ali bo učinek pomemben? Da/Ne – Zakaj?
18.	Ali se na lokaciji ali okoli nje nahajajo kakšna vodna telesa (celinske, obalne, morske ali podzemne vode), na katera bi projekt lahko vplival?	Verjetno NE Na območju se nahaja vodno telo podzemne vode VT5019, Obala in Kras z Brkini – kraški vodonosnik. Najbližje površinsko vodno telo je reka Vipava ca 5 km SV. Morje (Tržaški zaliv) je oddaljen ca 10 km JZ. Glede na obstoječe stanje ko odpadne vode prehajajo brez čiščenja v podzemne vode bo v bodočem stanju stanje izboljšano.	
19.	Ali se na lokaciji ali okoli nje nahajajo vodovarstvena območja, na katera bi projekt lahko vplival?	Verjetno DA Celotno naselje Komen se nahaja na vodovarstvenem območju (režim 4), Odlok o varstvenih pasovih vodnih virov pri Brestovici pri Komnu št. Url. 25/85. Naselje se nahaja ca 10 km vzhodno od črpališča pitne vode.	NE Izgradnja kanalizacije ugodno vpliva na stanje vodovarstvenega območja saj se zmanjšuje onesnaženje podzemne vode z emisijami iz individualnih pretočnih greznic. Ni predvidenih nezaželenih čezmejnih vplivov oz. vplivov z kompleksnimi učinki.
20.	Ali obstajajo na lokaciji ali okoli nje kakšna območja ali pojavi visoke krajinske, slikovite ali estetske vrednosti, na katere bi projekt lahko vplival?	NE Objekt se gradi v urbanem naselju, v obstoječem cestnem telesu - ne vpliva na izgled krajine.	
21.	Ali se projekt nahaja na vidno izpostavljenem kraju, kjer ga bo verjetno videlo mnogo ljudi?	NE Objekt se gradi podzemno v obstoječem cestnem telesu in ni viden.	
22.	Ali obstajajo na lokaciji ali okoli nje kakšne poti, ki jih javnost uporablja za rekreacijo in podobne aktivnosti, na katere bi projekt lahko vplival?	DA V času gradnje so lahko motene poti, ki jih javnost vsakodnevno uporablja. V času obratovanja ni vpliva na uporabo poti.	NE Vplivi na uporabo poti (moten dostop do hiš, storitev ipd) so kratkotrajni, reverzibilni in prostorsko omejeni, ne prizadenejo večjega števila prebivalcev.

**Naknadno preverjanje, ali gre pri projektu, ki se financira iz kohezijskega sklada EU, za poseg z vplivi na okolje, za katerega bi bilo treba izvesti presojo vplivov na okolje**

Dejstva, ki jih je treba preveriti:		c) Značilnosti možnega učinka, ob upoštevanju:	
		Verjetno DA / Verjetno NE Kratko pojasnilo	Če verjetno DA - ali bo učinek pomemben? Da/Ne – Zakaj?
23.	Ali obstajajo na lokaciji ali okoli nje kakšne prometnice, kjer bi lahko nastajali prometni zastoji ali ki povzročajo okoljske probleme, na katere bi projekt lahko vplival?	Verjetno NE Naselje Komen je tradicionalno pomembno križišče več poti na Kraški planoti, vendar so prometnice manj prometne (največji PLDP je 1943). Prometnice, ki so v času gradnje deloma zaprte (polovična zapora z občasnimi popolnimi zaporami), lahko občasno povzročili manjše in kratkotrajne zastoje (čakalna doba nekaj minut) vendar zaradi majhnega povprečnega prometa zastoji niso bistveni. Vpliv bo nepomemben in kratkotrajen. Med delovanjem vpliva na promet ne bo.	
24.	Ali obstajajo na lokaciji ali okoli nje območja ali pojavi zgodovinskega ali kulturnega pomena, na katere bi projekt lahko vplival?	NE	
25.	Ali na kraju ali v njegovi okolici že obstajajo rabe prostora (npr. stanovanja, vrtovi, druga zasebna zemljišča, obrt in industrija, trgovina, rekreacija, javne površine in objekti, kmetijstvo, gozdarstvo, turizem, rudarstvo, kamnolom, energetske objekti) na katere bi projekt lahko vplival?	Verjetno DA Projekt ima lahko v času gradnje vpliv (z delnimi zaporami cest) na delovanje naslednje rabe v naselju: občina, krajevni urad Komen, pošta, obrt, zdravstvena postaja, lekarna, poslovalnica bank, osnovna šola in vrtec.	NE Projekt nima bistvenega vpliva na omenjene rabe prostora. Med gradnjo je lahko občasno moten promet, vendar vse rabe ostajajo v funkciji. Med delovanjem vpliva ni oz je ta pozitiven zaradi izboljšane komunalne infrastrukture.

**Naknadno preverjanje, ali gre pri projektu, ki se financira iz kohezijskega sklada EU, za poseg z vplivi na okolje, za katerega bi bilo treba izvesti presojo vplivov na okolje**

Dejstva, ki jih je treba preveriti:		c) Značilnosti možnega učinka, ob upoštevanju:	
		Verjetno DA / Verjetno NE Kratko pojasnilo	Če verjetno DA - ali bo učinek pomemben? Da/Ne – Zakaj?
26.	Ali obstajajo na lokaciji ali okoli nje gosto naseljena ali gosto pozidana območja, na katere bi projekt lahko vplival?	Verjetno NE Naselje Komen je v centru gosto pozidano območje, vendar je število prebivalcev majhno (604 preb.). Projekt nima bistvenega vpliva na naselje. Med gradnjo je lahko občasno moten promet vendar vse rabe ostajajo v funkciji. Med delovanjem vpliva ni oz je ta koristen zaradi izboljšane komunalne infrastrukture.	
27.	Ali se na lokaciji ali okoli nje nahajajo objekti s posebej občutljivimi skupinami prebivalstva, kot so bolnišnice, zdravilišča, šole, vrtci, ali z objekti, kjer se pogosto zadržujejo, srečujejo večje skupine ljudi (npr. za verske obrede, društvene aktivnosti) ?	Verjetno NE Naselje Komen vsebuje dejavnosti kot so šola, vrtec, zdravstvena postaja in cerkev, kjer se lahko zadržuje večje število ljudi. Projekt nima bistvenega vpliva na občutljive skupine in objekte kjer se zadržuje večje število ljudi. V času gradnje so sicer lahko kratkotrajno moteni dostop do objektov, v času delovanja projekta nima vpliva.	
28.	Ali se na lokaciji ali okoli nje nahajajo pomembne, visokokakovostne ali redke dobrine, na katere bi projekt lahko vplival? (npr. gozdovi s poudarjeno lesnoproizvodno funkcijo, kmetijska zemljišča z visoko boniteto, trajni nasadi, območja agromelioracij, viri pitne vode, akumulacijska jezera, komercialni ribniki, ribogojnice, vode posebnega pomena v ribištvu, rudniki)	Verjetno NE V neposredni okolici ni posebnih redkih prvin. V okolici naselja se nahajajo nasadi vinske trte, vendar projekt ne posega na ta območja trajnih nasadov, trasa poteka po obstoječih poteh.	

**Naknadno preverjanje, ali gre pri projektu, ki se financira iz kohezijskega sklada EU, za poseg z vplivi na okolje, za katerega bi bilo treba izvesti presojo vplivov na okolje**

Dejstva, ki jih je treba preveriti:		c) Značilnosti možnega učinka, ob upoštevanju:	
		Verjetno DA / Verjetno NE Kratko pojasnilo	Če verjetno DA - ali bo učinek pomemben? Da/Ne – Zakaj?
29.	Ali se projekt umešča na potresno ogroženo območje, na območje pogrezanja tal, zemeljskih ali snežnih plazov, erozije, poplav, ekstremnih ali neugodnih klimatskih razmer, kot so temperaturne inverzije, megla, močni vetrovi, ki bi lahko povzročili, da bo projekt povzročil okoljske probleme?	Verjetno NE Projekt se sicer umešča na območje za katero je značilen močan veter (burja) vendar le ta, nima vpliva na vodovod in kanalizacijo, ker je le ta pod zemljo.	
30.	Ali obstajajo kaki drugi načrti ali projekti za prihodnjo rabo zemljišč na lokaciji ali okoli nje, na katere bi projekt lahko vplival?	NE Na območju komunalnega opremljanja in v okolici ni znanih projektov oz. načrtov za prihodnjo rabo zemljišč.	
31.	Ali obstajajo katerikoli drugi dejavniki, ki bi morali biti upoštevani, kot npr. posledični razvoj gradenj, ki bi lahko imele okoljske posledice, ali možnost kumulativnih učinkov z drugimi obstoječimi ali načrtovanimi projekti v tem prostoru?	NE	

**Naknadno preverjanje, ali gre pri projektu, ki se financira iz kohezijskega sklada EU, za poseg z vplivi na okolje, za katerega bi bilo treba izvesti presojo vplivov na okolje**

**Tabela 3: Sklepna ocena**

Zaključki - povzetek ugotovitev iz tabele 2	
a	<p><b>Značilnosti projekta</b></p> <p>Predmet projekta je dograditev kanalizacijskega in vodovodnega omrežja. Kanalizacijsko omrežje se gradi ločeno za odvod odpadnih voda in za odvod meteoritnih voda. Novo predvidena kanalizacija za odpadne vode je speljana preko obstoječega omrežja v obstoječo čistilno napravo. Obstoječi vodovod se delno opusti, delno pa se rekonstruira. Glavni cilj je zmanjšanje onesnažena podtalja, kamor se zdaj nenadzorovano stekajo odtoki iz individualnih greznic. Novo predvideno vodovodno omrežje (delno rekonstruirano in delno dograjeno) bo v naselju izboljšalo vodno oskrbo in večjo požarno varnost. Dimenzije odpadne kanalizacije so 2.719 m, padavinske kanalizacije 1.409 m, vodovoda 2.175 m.</p>
b	<p><b>Značilnosti lokacije</b></p> <p>Poseg je načrtovan v večjem delu naselja Komen, na urbanih površinah z gručasto zasnovo. Načrtovana trasa cevododa poteka po obstoječi ulični mreži, v cestnem telesu. Komen (604 preb., 273 m n.v.) je urbanizirano centralno naselje ob križišču cest proti Novi Gorici, Vipavi in Sežani. Naselje leži na rahlo dvignjeni izrazito kraški planoti, ki ga na severu obkrožajo višje vzpetine. Naselje je obdano deloma s kmetijskimi površinami deloma z gozdom. Za lokacijo je značilen kraški teren z vinogradi in gozdom.</p>
c	<p><b>Značilnosti možnih učinkov</b></p> <p>V času gradnje in morebitne kasnejše razgradnje so možne kratkotrajne, lokalno omejene motnje v okolju (prašenje, smrad, hrup, moten promet in dostop). Med gradnjo bo moteno življenje (hrup, prašenje, oviran dostop) manjšemu številu prebivalcev (ca 500 prebivalcev). Vsi nezaželeni vplivi med gradnjo so reverzibilni, ter bodo po končani gradnji prenehali oz. se porazgubili v okolju brez večjih posledic. Ni predvidenih nezaželenih čezmejnih vplivov oz. vplivov z kompleksnimi učinki. Gradnja se izvaja večinoma v cestnem telesu in ni dodatnih vplivov na prostor.</p> <p>Med delovanjem niso verjetni škodljiv vplivi na okolje. Z izvedbo projekta se bo stanje okolja izboljšalo in zmanjšalo tveganje za zdravje prebivalcev. Zaradi odvajanja odpadnih voda v komunalno čistilno napravo se bodo namreč zmanjšale emisije neprečiščenih odpadnih voda v kraške podzemne vode. Škodljivih kompleksnih, kumulativnih in/ali čezmejnih učinkov na okolje ne bo. Ni verjetno pomembnih vplivov na nobeno sestavino okolja. Poleg splošnih ukrepov, ki sledijo iz zakonodaje, pri projektu ni potrebno izvajati dodatnih omilitvenih ukrepov.</p>
Predlog ocenjevalca (označi):	
<input checked="" type="checkbox"/> <u>Za projekt ni treba izvesti presoje vplivov na okolje in presoje sprejemljivosti vplivov posega na varovana območja.</u>	
<input type="checkbox"/> Za projekt je treba izvesti presojo vplivov na okolje.	

Izpolnili: ime in priimek tiskano	ALJOŠA JASIM TAHIR	MATEJA GANC	JERNEJ ČERVEK	MARKO KOVAČ	TATJANA GREGORC
Dne:	30.4.2015	30.4.2015	30.4.2015	30.4.2015	30.4.2015

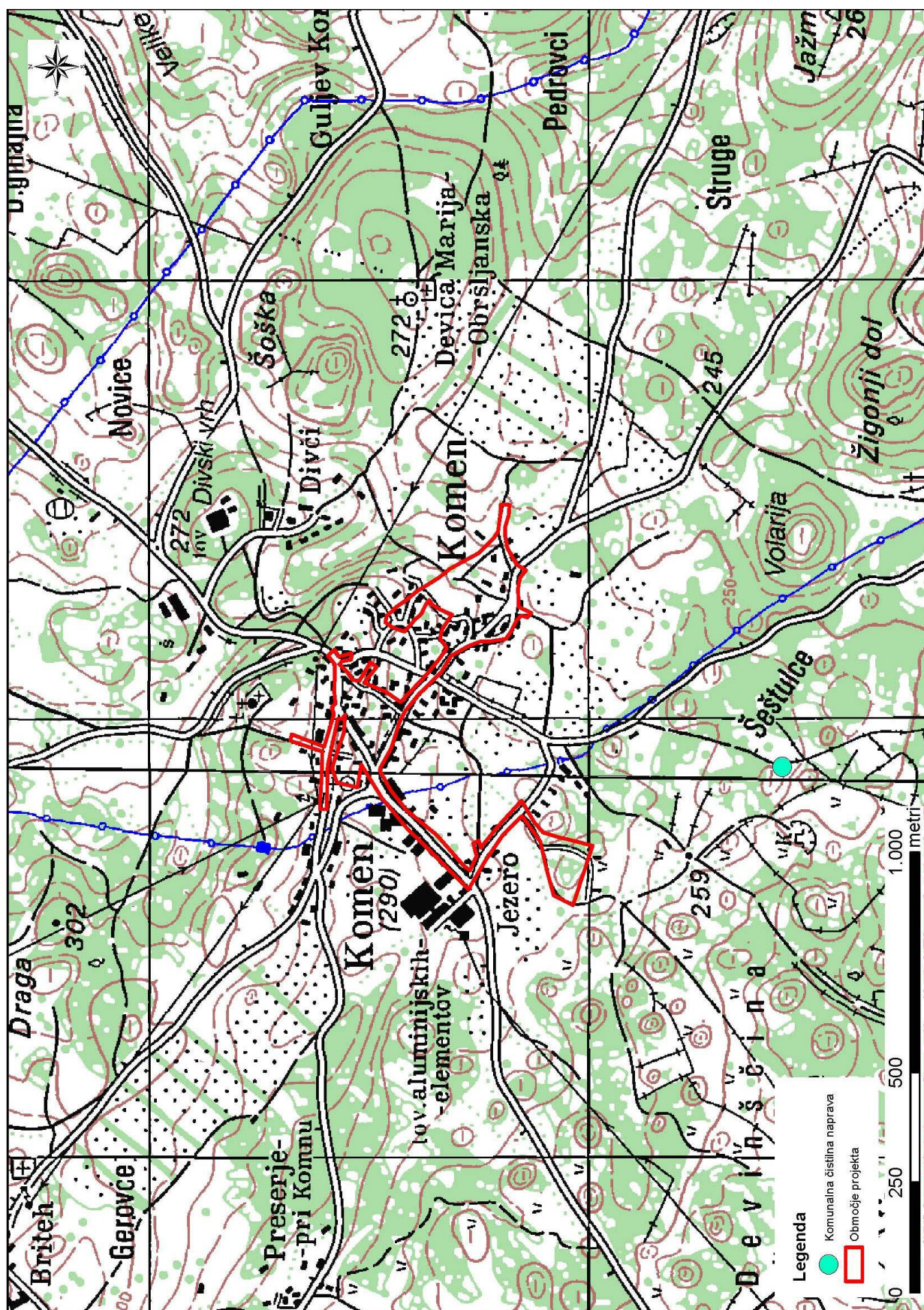
**Naknadno preverjanje, ali gre pri projektu, ki se financira iz kohezijskega sklada EU, za poseg z vplivi na okolje, za katerega bi bilo treba izvesti presojo vplivov na okolje**

Podpis:					
---------	---	---	---	---	---

GRAFIČNE PRILOGE:

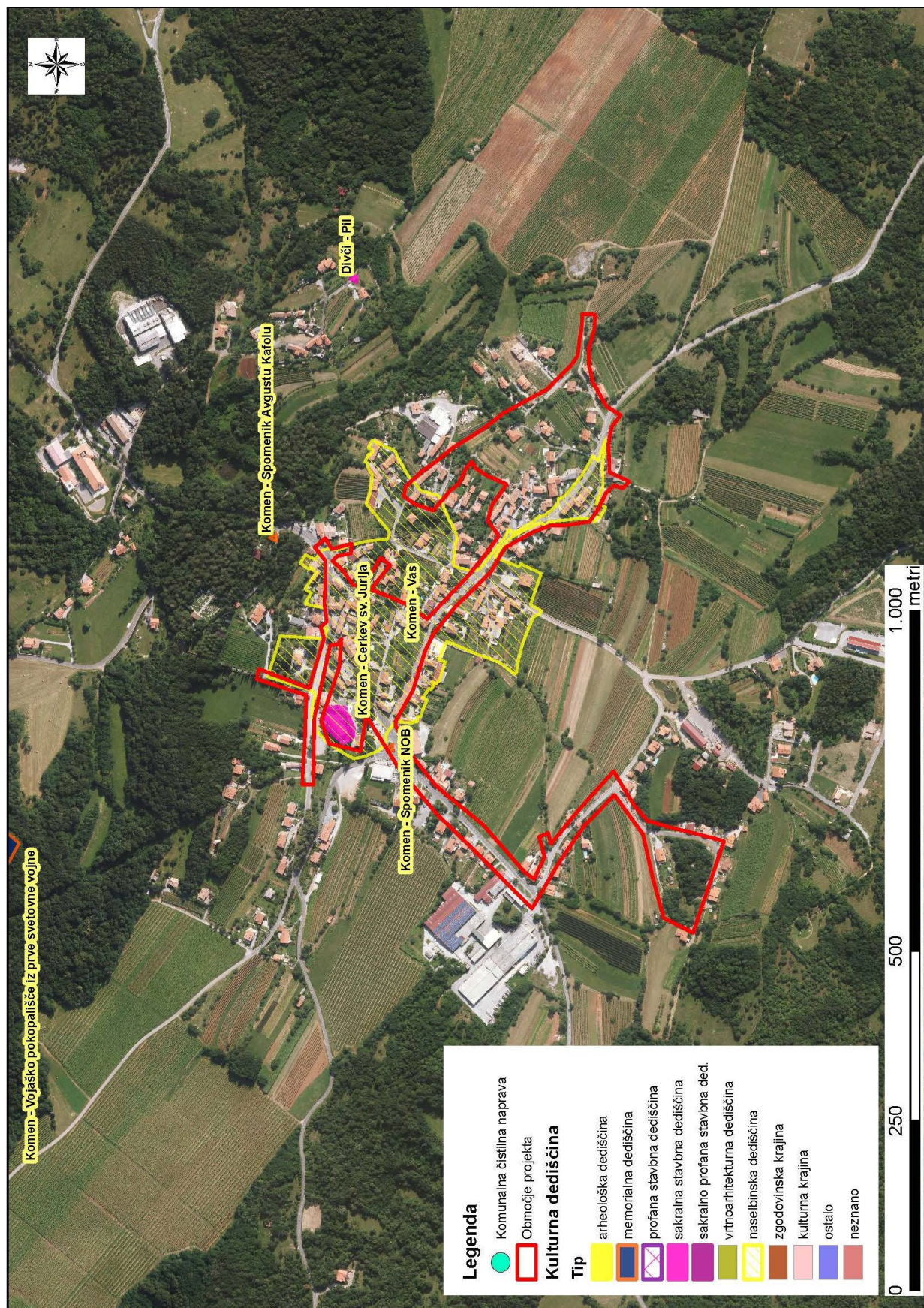


Naknadno preverjanje, ali gre pri projektu, ki se financira iz kohezijskega sklada EU, za poseg z vplivi na okolje, za katerega bi bilo treba izvesti presojo vplivov na okolje





**Naknadno preverjanje, ali gre pri projektu, ki se financira iz kohezijskega sklada EU, za poseg z vplivi na okolje, za katerega bi bilo treba izvesti presojo vplivov na okolje**





**Naknadno preverjanje, ali gre pri projektu, ki se financira iz kohezijskega sklada EU, za poseg z vplivi na okolje, za katerega bi bilo treba izvesti presojo vplivov na okolje**

