

Naknadno preverjanje, ali gre pri projektu, ki se financira iz kohezijskega sklada EU, za poseg z vplivi na okolje, za katerega bi bilo treba izvesti presojo vplivov na okolje

Tabela 1 : Osnovni podatki o projektu

a.	Zap.št. po seznamu OP13.1.4.1.02.0037
b.	Naziv projekta ¹ GOSPODARSKO OBRTNA RAZVOJNA CONA SRMIN
c.	Investitor ² Občina Koper
d.	Območje in lega nameravanega posega ³ Občina/e: Koper Katastrske občine (ali parcelne številke, če je k.o. samo ena) : k.o. Bertoki (2604), parc. št. 607/1, 608, 5797/24, 5797/19, 5797/8, 5822/1, 5822/10, 5822/11, 5822/8, 5830/5, 5830/7, 5831/10, 5831/11, 5831/12, 5831/15, 5831/16, 5831/3, 5831/4, 5831/5, 5831/9, 5833/14, 5833/17, 5833/3, 5833/7, 5833/8, 5865/12, 5865/13, 5865/14, 5865/15, 5865/19, 5865/20, 5865/7, 5866/3, 5866/7, 5974/13, 5974/15, 5974/2, 5975/2, 5975/4, 5976/4, 5977/13, 5982/5, 5984/4, 6014/1, 6015/5, 6027/1, 6027/2, 6307/2, 6308/1, 6309/1, 6309/2, 6310, 6311/2, 6312, 6354/3, 6354/4, 6355, 6357/6, 5831/13, 5821/10, 5821/11, 5822/2, 5975/5 (l. faza kom. infrastrukture) 607/1, 608, 646, 647/2, 5797/24, 5866/2, 5866/3, 5866/7, 5867/2, 5868/2, 5974/2, 5974/13, 5974/14, 5974/15, 6014/1, 6014/2, 6061/2, 6061/3, 6355 (prestavitev struge razbremenilnika Rižane) Geografski opis lege v prostoru: Območje GORC Srmin leži na severovzhodu mesta Koper, neposredno ob pristanišču. V bližini obravnavanega območja bo potekala cesta do Luke Koper, slednja bo razbremenila sedanje poti v pristanišče, ki potekajo po robu mestnega naselja. Projekt na severu meji na železnico za transportne namene, primarno zgrajeno za potrebe Luke, na jugu pa na ekološko zelo občutljivo območje naravnega rezervata Škocjanski zatok. Celotno območje leži v depresiji in ga je pred uporabo potrebno nasuti. Letno na območju pade med 1100 in 1200 mm padavin. Mesto Koper leži na jugozahodu Slovenije, na morski obali, od meje s sosednjo Italijo je oddaljen 4 km, ima 23.726 prebivalcev in je urbano središče regije. S svojim pristaniščem igra ključno vlogo tako za lokalno/regionalno, kot tudi za širše slovensko gospodarstvo. V območju Luke Koper tako domuje vrsta domačih in tujih podjetij, dejavnost večine pa je tesno povezana s potrebami skladiščenja in spremljajočimi dejavnostmi. Opis stanja okolja in osnovne značilnosti lokacije: Območje OLN GORC Srmin je delno slabo, delno pa sploh ni komunalno opremljeno. Vodna oskrba in požarna varnost območja se začasno zagotavlja iz glavnega vodohrana RZ Rižana in nista zagotovljeni skladno z veljavno zakonodajo. Zaradi lege v depresiji je območje predhodno potrebno livelirati oz. nasuti. Preko območja poteka trasa litoželeznega (LŽ) cevovoda za dovod vode Bertoki - Srmin in pripadajoče razdelilno omrežje znotraj območja OMV Srmin – skladišča. Prav tako poteka preko območja tudi fekalni zbiralnik Bertoki – centralna čistilna naprava, ki je skupaj z glavnim zbiralnikom mesta Koper priključen na podvod pod reko Rižano in odvaja vodo na čistilno napravo (ČN) Koper. Odpadne padavinske vode iz depresivnega območja se preko črpališča izlivajo v odvodni jarek, ki odvaja vodo v Škocjanski zatok. Na ureditvenem območju poteka tudi javna cesta po severni meji območja, mimo že

¹ v projektni prijavi se za projekt uporablja izraz »investicija«, v predpisih o varstvu okolja pa »poseg v okolje«

² upravičenec

³ z označeno lokacijo nameravanega posega na pregledni karti velikosti A4 ali A3 (Atlas okolja)

Naknadno preverjanje, ali gre pri projektu, ki se financira iz kohezijskega sklada EU, za poseg z vplivi na okolje, za katerega bi bilo treba izvesti presojo vplivov na okolje

	<p>zgrajenih objektov industrijske cone Srmin in se na jugozahodni strani navezuje na avtocesto Srmin – Koper, na severovzhodni strani pa se nadaljuje v smeri proti Ankaranu.</p> <p>Stanje okolja je relativno dobro, zaradi specifičnih geografskih pogojev in industrije je občasno problematična kakovost zraka (ozon, PM10). Stanje voda (morje) je dobro. Območje je obremenjeno s hrupom (avtoceste, Luka Koper). Celotno območje je močno preoblikovano območje, kjer se je v zadnjih 70 letih morje nasipavalo in se ustvarjalo kopno. Značilnost območja so torej tudi depresije in drenažni kanali.</p>
e.	<p>Kratek opis projekta</p> <p>Vsebina⁴ (objekti/aktivnosti/naprave/obrati)</p> <p>Načrtuje se zagotovitev pogojev, komunalno opremljenih zemljišč, za izgradnjo gospodarsko obrtne cone, ki bi z ugodnimi pogoji za razvoj pripomogla k izboljšanju položaja gospodarstva s spodbujanjem obstoječih in novih podjetij. Izvede se osnovna komunalna ureditev:</p> <ul style="list-style-type: none"> - primarni in sekundarni vodovod, ki se priključi na že obstoječe omrežje, - meteorna kanalizacija, ki se z vseh povoznih površin odvaja preko cestnih požiralnikov v cestno kanalizacijo, preko vtočnih jaškov s peskolovi v meteorne kanale, ki potekajo večinoma po sredini cestišča, občasno pod pločnikom, - fekalna kanalizacija se priključi na glavni fekalni zbiralnik Bertoki (CČN Koper), odvaja se gravitacijsko v sekundarno omrežje, kletni prostori in oddaljeni objekti pa preko hišnih črpališč. <p>Poleg naštetega se izvede tudi dvig kote območja z nasipanjem, prometna ureditev, vodnogospodarska ureditev – prestavitev struge razbremenilnika Rižane, plinovod, telekomunikacijske instalacije in ureditev javnih površin.</p> <p>Dimenzije</p> <p>Ureja se območje površine 72000 m²:</p> <ul style="list-style-type: none"> - priprava zemljišč: dvig kote z nasipanjem za cca 2,5 m, - cestna ureditev v skupni dolžini 2991 m, 3 križišča, 4 krožna križišča in javna razsvetljava, - primarno in sekundarno vodovodno omrežje, kjer se uporabijo duktilne cevi iz nodularne litine (NL) položene v vodotesne armiranobetonske (AB) jaške dimenzij cca 2 m x 2 m, dolžine 2491 m, - meteorna kanalizacija dolžine 2991 m, - fekalna kanalizacija v skupni dolžini 260 m, - vodnogospodarska ureditev: prestavitev dela struge razbremenilnika na skupni dolžini 700 m s pripadajočim zvišanjem terena nad koto maksimalne gladine, ki se izvede v obliki zemeljskega nasipa vzdolž nove struge, katerega širina krone znaša 3 m, naklon pa je izveden v razmerju 1:1,5, - v sklopu ureditve predstavljene struge se podaljša tudi 5 železniških prepustov v skupni dolžini 98,5 m, - visokonapetostna (VN) kabelska kanalizacija s tremi transformatorskimi postajami, - nizkonapetostna (NN) kanalizacija, - plinovod. <p>Način izvedbe (tehnologije, snovi ipd)</p> <p>Načrtovano območje je delno še nepozidano, zato se tam načrtuje priprava terena, nasipanje materiala za dvig kote iz depresije, izkopi, oblikovanje terena ter priprava na gradnjo. Gradnja se izvaja strojno, izkop in zakop komunalne infrastrukture ter izgradnja cestnega omrežja z gradbeno mehanizacijo. Novozgrajene inženirske objekte se priključi na že obstoječo infrastrukturo na območju. Prestavitev dela struge razbremenilnika se izvede tako, da se najprej izkoplje novo strugo in postavi pripadajoči nasip ter podaljša železniške prepuste, potem pa se vodotok preusmeri in z izkopanim materialom zasuje prejšnjo strugo.</p> <p>Namen in cilji, ki se dosejajo s projektom</p> <p>Namen projekta je opredelitev in zagotovitev pogojev za izgradnjo razvojne cone v Kopru, ki bi obsegala tehnološki del, obrtni del in inkubator za nova podjetja. Z izgradnjo komunalne infrastrukture pridobimo na območju urejanja pogoje za zagon in razvoj naslednjih dejavnosti: razvojno tehnološki park Slovenske Istre, obrtna dejavnost, industrijska dejavnost, storitvena – poslovna dejavnost, dejavnost logistike, institucije za podporo malega gospodarstva in regionalnega razvoja vključno z institucijami za informiranje in usposabljanje, trgovska dejavnost, gostinska dejavnost, upravni prostori za različne poslovne subjekte.</p>

⁴ naštetih je treba vse načrtovane aktivnosti in jih po potrebi ločeno opisati

Naknadno preverjanje, ali gre pri projektu, ki se financira iz kohezijskega sklada EU, za poseg z vplivi na okolje, za katerega bi bilo treba izvesti presojo vplivov na okolje

	Cilj investicije je komunalno opremljanje zemljišč in posredno omogočiti pogoje za ustvarjanje nove dodane vrednosti ter delovnih mest.	
f.	Ali je bilo za izvedbo projekta treba pridobiti gradbeno dovoljenje?	
	<u>Da</u>	Ne
	Če DA, vrsta (tip) objekta in št. GD	
	<p>Vrsta objekta:</p> <p>2112 lokalne ceste in javne poti</p> <p>2222 cevovodi za pitno vodo</p> <p>2223 cevovodi za odpadno vodo</p> <p>2224 distribucijski elektroenergetski vodi</p> <p>2152 jezovi, vodne pregrade in drugi vodni objekti</p> <p>Številka GD: 351-191/2007-3, z dne 05.09.2007</p> <p>Soglasja:</p> <ul style="list-style-type: none"> - Komunala Koper, soglasje št. RI-7/341, 24.7.2006 - Elektro Primorska, DE Koper, soglasje št. 2710, 13.11.2006 - Rižanski vodovod Koper, soglasje št. SO-06/605-1-VS/vs, 10.7.2006 - DARS, soglasje št. 351/D-3/05-PDP/MG-068, 8.6.2007 - Mestna občina Koper, Urad za GJS in promet, soglasje št. K3504-90/2003, 14.7.2006 - RS, Inšpektorat za varstvo pred naravnimi in drugimi nesrečami, soglasje št. 351-05-280/2005-2, 1.12.2005 - Telekom, soglasje št. 859/2005-KP-BB, 26.10.2005 - ZVKDS, OE Piran, soglasje št. S/III-1060-06, 11.4.2006 - ARSO, Urad za upravljanje z vodami, soglasje št. 35001-461/2006-3-A002402002, 19.7.2006 - ARSO, okoljevarstveno soglasje št. 35402-51/2006-15, 7.12.2006 - Zavod RS za varstvo narave, OE Piran, soglasje št. 7/III-25/10-O-05/BV, 12.7.2006 - ZVKDS, OE Piran, soglasje št. M/IV-1715-06, 11.7.2006 - Javna agencija za železniški promet RS, soglasje št. 270-8/2005, 23.3.2005 <p>Številka GD: 351-166/2007, z dne 03.07.2007</p> <p>Soglasja:</p> <ul style="list-style-type: none"> - Komunala Koper, soglasje št. RI-7/341-05, 24.7.2006 - Elektro Primorska, PE Koper, soglasje št. 03/1850/PR, 3.7.2006 - Rižanski vodovod Koper, soglasje št. SO-06/605-1-KP/kp, 10.7.2006 - Mestna občina Koper, Urad za GJS in promet, soglasje št. K3503-90/2003, 14.7.2006 - RS, Inšpektorat za varstvo pred naravnimi in drugimi nesrečami, soglasje št. 350-503-14/2006-5, 19.7.2006 - Telekom, soglasje št. 02/30-033/KP-BB-921, 22.8.2005 - ARSO, Urad za upravljanje z vodami, soglasje št. 35507-1082/2007-3, 29.6.2007 - ARSO, okoljevarstveno soglasje št. 35402-51/2006-15, 7.12.2006 - Zavod RS za varstvo narave, OE Piran, soglasje št. 7-III-25/10-O-05/BV, 12.7.2006 - ZVKDS, OE Piran, soglasje št. M/IV-1765-06, 11.7.2006 - Javna agencija za železniški promet RS, vloga za izdajo mnenja je bila poslana dne 19.6.2006, mnenje ni bilo izdano - Direkcija RS za ceste, Sektor za upravljanje, vzdrževanje in varstvo cest, soglasje št. 347-09-10345/2004-16, 25.7.2006 - Družba za avtoceste RS, soglasje št. 351/D-3/05-PDP/ZF-MŽ-077, 11.8.2006 - Ministrstvo za zdravstvo, Zdravstveni inšpektorat RS, OE Koper, soglasje št. 3502-235/2006-10704, 4.7.2006 	
g.	Ali je bilo za izvedbo projekta pridobljeno katero drugo dovoljenje?	
	<u>Da</u>	Ne
	Če DA, katero	
	Pri projektu so bila pridobljena soglasja ZVKDS, ARSO – vodno soglasje, ARSO – okoljevarstveno soglasje in Zavod RS za varstvo narave, ki so navedena v točki 1.f.	
h.	Ali se s projektom načrtujejo posegi iz Priloge I Direktive o PVO ?	

Naknadno preverjanje, ali gre pri projektu, ki se financira iz kohezijskega sklada EU, za poseg z vplivi na okolje, za katerega bi bilo treba izvesti presojo vplivov na okolje

	Da	<u>Ne</u>
	Če da, navedba posega/posegov skladno s Prilogo I	
i.	Ali se s projektom načrtujejo posegi iz 2. člena Uredbe o PVO ⁵ ?	
	<u>Da</u>	Ne
	Če da, št. posega/posegov in opis skladno s Prilogo 1 Uredbe o PVO G.I.1 Posegi, ki so namenjeni industrijskim dejavnostim iz poglavja C te priloge (industrijske cone), če presegajo 5 ha.	
j.	Ali se s projektom načrtujejo posegi iz Priloge II Direktive o PVO ?	
	<u>Da</u>	Ne
	Če da, navedba posega/posegov skladno s Prilogo I 10. INFRASTRUKTURNI PROJEKTI (a) Projekti za gradnjo industrijskih con; (b) urbanistični projekti, vključno s projekti za gradnjo nakupovalnih središč in parkirišč;	
k.	Ali se s projektom načrtujejo posegi iz 3. člena Uredbe o PVO?	
	<u>Da</u>	Ne
	Če DA, št. posega/posegov in opis skladno s Prilogo 1 Uredbe o PVO E.II.8 Regulacije in objekti za zaščito pred poplavami v dolžini več kot 500 m, razen nujnih ukrepov ob naravnih in drugih nesrečah ter vzdrževanju in obnovi takih objektov G.I.1.1 druge industrijske cone, če presegajo 1ha G.I.2.1 drugi urbanistični projekti, če presegajo 1 ha G.II.2 Parkirišče, garažna hiša ali avtobusna postaja za najmanj 100 vozil ali neto tlorisne površine najmanj 10.000 m ² G.II.5 Izvajanje zemeljskih del na površini vsaj 1 ha, če se s tem teren pogloblja ali zvišuje za najmanj 2m E.I.11 Objekti za zbiranje in odvajanje komunalnih odpadnih voda, komunalnih odpadnih voda skupaj z industrijskimi odpadnimi vodami ali s padavinskimi vodami (kanalizacija) z dolžino vodov nad 500 m, razen priključkov	
l.	Ali je bil projekt načrtovan s planom/programom, za katerega je bila izvedena celovita presoja vplivov na okolje?	
	<u>DA</u>	NE
	Če DA, ime in leto sprejema plana/programa Za Odlok o občinskem lokacijskem načrtu za gospodarsko obrtno in razvojno cono Srmin - UL 139/2006 je podjetje Imos Geateh d.o.o. je januarja 2006 izdelalo »Okoljsko poročilo za gospodarsko obrtno in razvojno cono Srmin«. Poročilo je bilo revidirano s strani revidentke Darje Crnek u.d.i.k.a. in Vodnogospodarskega Biroja Maribor d.o.o.	
m.	Ali so bili s planom /programom kot pogoj za sprejemljivost tega projekta določeni omilitveni ukrepi?	
	Da	<u>Ne</u>
	Če DA, kateri	

⁵ Uredba o posegih v okolje, za katere je treba izvesti presojo vplivov na okolje (Uradni list RS, št. 51/14)

Naknadno preverjanje, ali gre pri projektu, ki se financira iz kohezijskega sklada EU, za poseg z vplivi na okolje, za katerega bi bilo treba izvesti presojo vplivov na okolje

Tabela 2: Preveritev verjetnosti pomembnih vplivov projekta na okolje z uporabo meril⁶

Dejstva, ki jih je treba preveriti:		c) Značilnosti možnega učinka, ob upoštevanju:	
		Verjetno DA / Verjetno NE Kratko pojasnilo	Če verjetno DA - ali bo učinek pomemben? Da/Ne – Zakaj?
a) Glede značilnosti projekta/posegov v okolje:			
1.	Ali bo gradnja, delovanje ali razgradnja projekta vključevala dejanja, ki bodo povzročila fizične spremembe na kraju samem (topografija, raba zemljišč, spremembe vodnih teles itd.)?	DA Na območju projekta se spreminja raba zemljišč iz neobdelanih kmetijskih zemljišč v pozidana zemljišča. Za potrebe komunalne ureditve gospodarsko obrtne cone se bo nasula 2,5 m debela plast zemljine. Lokalno se spremeni se tudi potek razbremenilnika Rižane (ni aktivno vodno telo).	NE Učinek ne bo pomemben, ker s posegom ne bodo prizadeti prebivalci, ne bo čezmejnih učinkov in ostalih kompleksnih posledic. Z dvigom terena se izravna lokalna depresija in omogoči suh teren nad morsko gladino. Vodna telesa (rezbremenilnik), ki se lokalno predstavljajo je umetno izgrajen in posledice prestavitve ne bodo imele velikega učinka. Ne bo prišlo do čezmejnih oz kompleksnih učinkov.
2.	Ali bo projekt funkcionalno ali prostorsko povezan z drugimi istovrstnimi že izvedenimi ali načrtovanimi projekti, tako da bodo skupni vplivi na okolje pomembnejši od vpliva posamičnih projektov?	DA Projekt se navezuje na širše območje Luke Koper, na cestno omrežje, ter na obstoječo komunalno in energetska infrastrukturo.	NE Na CČN Koper so na voljo zadostne kapacitete za sprejem odpadnih voda (dejanska obremenitev za leto 2013 54.957 PE, zmogljivost čistilne naprave je 84.500 PE). Ravno tako ne bo potrebno za prometno in energetska infrastrukturo širiti obstoječe infrastrukture v mestu. Zaradi nekoliko povečanega prometa lahko pričakujemo zanemarljivo majhno povečanje emisij hrupa in emisij iz motorjev z notranjim izgorevanjem v zrak. Ne bo prišlo do kompleksnejših ali pa čezmejnih vplivov.

⁶ iz Direktive, Priloge III in Uredbe o PVO, Priloge 2

Naknadno preverjanje, ali gre pri projektu, ki se financira iz kohezijskega sklada EU, za poseg z vplivi na okolje, za katerega bi bilo treba izvesti presojo vplivov na okolje

Dejstva, ki jih je treba preveriti:		c) Značilnosti možnega učinka, ob upoštevanju:	
		Verjetno DA / Verjetno NE Kratko pojasnilo	Če verjetno DA - ali bo učinek pomemben? Da/Ne – Zakaj?
3.	Ali bodo pri gradnji ali delovanju rabljeni naravni viri, kot so tla, voda, surovine ali energija, zlasti neobnovljivi ali redki viri?	DA Pri gradnji bodo rabljeni naravni neobnovljivi viri (fosilna goriva) za pogon strojne mehanizacije. Zaradi vgradnje infrastrukture bodo uporabljeni še naravni viri kot so pesek, beton, umetne mase iz fosilnih goriv in kovine. Za delovanje območja bo potrebna električna energija (javna razsvetljava). Ni predvidena energetska intenzivna industrija.	NE Učinek ne bo pomemben zaradi relativno majhne količine porabe virov, ki niso redki. Zasedba kmetijskih tal je relativno dolgoročna, vendar je možna rekultivacija tal po končani uporabi. Ne pričakujemo kompleksnih in/ali čezmejnih učinkov.
4.	Ali bo projekt vključeval rabo, shranjevanje, transport, ravnanje ali proizvodnjo snovi, ki bi bile lahko škodljive za zdravje ali za okolje ali ki bi lahko predstavljale tveganje za zdravje ljudi (dejansko in domnevno)?	NE Na območju je sicer predviden plinovod, to je transport zemeljskega plina, ki je lahko strupen v primeru vdihavanja oz. predstavlja nevarnost eksplozije. Vendar so plinovodi izvedeni na način da je preprečeno uhajanje plina na škodljiv način z več varnostnimi mehanizmi.	
5.	Ali bodo v življenjskem ciklu projekta nastajali odpadki ?	DA V času gradnje in morebitne razgradnje bodo nastajali mešani gradbeni nenevarni odpadki (zemljina, beton, cevi itd). Med delovanjem bodo nastajali različni odpadki odvisni od dejavnosti, ki se bodo odvijale. Predvidoma bodo nastajali komunalni odpadki (pisarne) ter mešani odpadki (iz obrti, skladišč, servisov).	NE Učinek ne bo pomemben, ker bodo nastajali odpadki le občasno ter v majhnem obsegu. Odpadki tudi niso nevarni in jih je možno predelati ali odložiti brez kompleksnih posledic na okolje.

Naknadno preverjanje, ali gre pri projektu, ki se financira iz kohezijskega sklada EU, za poseg z vplivi na okolje, za katerega bi bilo treba izvesti presojo vplivov na okolje

Dejstva, ki jih je treba preveriti:		c) Značilnosti možnega učinka, ob upoštevanju:	
		Verjetno DA / Verjetno NE Kratko pojasnilo	Če verjetno DA - ali bo učinek pomemben? Da/Ne – Zakaj?
6.	Ali bodo v zrak izpuščene kake nevarne, strupene ali škodljive snovi?	<p>DA</p> <p>V času gradnje (ter v primeru razgradnje) bodo zaradi delovanja gradbene mehanizacije povzročene emisije v zrak iz motorjev z notranjim izgorevanjem ter emisije PM10 zaradi prašenja.</p> <p>Na območju ni predvidena industrija, ki bi povzročala večje emisije škodljivih snovi v zrak. Možne so emisije kurilnih naprav za ogrevanje (CO, NOx). Bodo pa prisotne emisije v zrak iz motorjev z notranjim izgorevanjem zaradi prometa obiskovalcev in zaposlenih.</p>	<p>NE</p> <p>Med gradnjo povzročene emisije bodo kratkotrajne, vpliv pa lokalni in reverzibilni.</p> <p>V času obratovanja ocenjujemo da intenzivnost prometa ne bo takšna, da bi poslabšala kakovost zraka na območju. Obseg emisij v zrak bo majhen, ni predvideno izpuščanje nevarnih snovi. Ne pričakujemo kompleksnih in/ali čezmejnih učinkov.</p>
7.	Ali bo projekt povzročil hrup in vibracije ali v okolje oddajal svetlobo, toplotno ali elektromagnetno sevanje?	<p>DA</p> <p>V času gradnje bodo prisotne emisije hrupa iz gradbišča. Med delovanjem bodo prisotne emisije hrupa nižje intenzitete, predvsem zaradi lokalnega prometa. Med delovanjem bo zaradi javne razsvetljave prisotno svetlobno sevanje. Večjih intenzitet EMS na območju ne bo (predvideni so podzemni elektrovi).</p>	<p>NE</p> <p>Hrup ne bo povzročil pomembnih učinkov, ker se umešča projekt v območje industrijske cone v večji oddaljenosti vsaj 350 m od stanovanjskih objektov (naselje Bertoki). Svetlobno onesnaženje bo prisotno v majhnem obsegu in ne bo imelo pomembnega učinka.</p>
8.	Ali bo projekt povzročil družbene razlike, npr. v demografiji, tradicionalnem načinu življenja, zaposlitvi?	<p>NE</p> <p>Projekt ne bo povzročil družbenih razlik. Namen je da se izboljša poslovno okolje v Kopru in širši okolici.</p>	
9.	Ali obstaja nevarnost onesnaženja tal ali vode (površinske, podzemne, priobalne vode ali morja) zaradi izpustov onesnaževal ?	<p>NE</p> <p>Ker je predvidena komunalna kanalizacija za celotno območje, ki se zaključi na ČN terciarne stopnje, ne pričakujemo nevarnosti onesnaženja tal ali vode. Stanje morja je dobro in ne pričakujemo negativnih učinkov.</p>	

Naknadno preverjanje, ali gre pri projektu, ki se financira iz kohezijskega sklada EU, za poseg z vplivi na okolje, za katerega bi bilo treba izvesti presojo vplivov na okolje

Dejstva, ki jih je treba preveriti:		c) Značilnosti možnega učinka, ob upoštevanju:	
		Verjetno DA / Verjetno NE Kratko pojasnilo	Če verjetno DA - ali bo učinek pomemben? Da/Ne – Zakaj?
10.	Ali obstaja npr. zaradi uporabljenih snovi ali tehnologije tveganje nastanka nesreč v življenjskem ciklu projekta, ki bi lahko vplivale na zdravje ali na okolje?	NE Na območju ni predvidene uporabe nevarnih snovi in tehnologij. Prisotno bo sicer plinovodno omrežje, ki pa je preizkušena tehnologija z več varnostnimi mehanizmi in ne bo predstavljalo realne nevarnosti za okoljske nesreče.	
b) Glede značilnosti lokacije/prostora, v katerega se projekt umešča			
11.	Ali se s izvedbo projekta spreminja dejanska raba zemljišč?	DA Na območju so neobdelana in zamočvirjena kmetijska zemljišča in stavbna zemljišča.	NE Kmetijska zemljišča niso v uporabi in so zaradi depresije zamočvirjena. Zasedba kmetijskih tal je relativno dolgoročna, vendar je možna rekultivacija tal po končani uporabi. Ne pričakujemo kompleksnih učinkov.
12.	Ali se projekt umešča na doslej nepozidano območje, s čimer se bodo trajno spremenile lastnosti in raba tal?	DA Na območju so neobdelana in zamočvirjena kmetijska zemljišča in stavbna zemljišča. Lastnosti tal se bodo trajno spremenile zaradi nasipavanja terena.	NE Celotno širše območje je v zadnjih 70 letih bilo podvrženo nasipavanju. Na ta način se je iz morja pridobilo novo kopno. Tla so že pred gradnjo bila umetno spremenjena. Z nasipavanjem se tla dvignejo na nivo, ki ni več podvržen vplivu morja in zalednih voda. Ne pričakujemo kompleksnih učinkov.
13.	Ali na lokaciji ali v njeni okolici obstajajo kaka območja, ki so že onesnažena ali jim je povzročena okoljska škoda, npr. ker so prekoračeni veljavni okoljski standardi, na katere bi projekt lahko dodatno vplival?	Da Celotno območje je obremenjeno s hrupom zaradi delovanja cest, avtoceste, železnice in Luke Koper. Občasno so presežene mejne vrednosti za PM10 ter za ozon.	NE Projekt bo imel zanemarljivo majhen vpliv na povečanje prometa in s tem emisij hrupa na območju. Neposredno na območju tudi ni prebivalcev, ki bi lahko bili prizadeti (naselje Bertoki, ki je oddaljeno 200 m od projekta se nahaja na drugi strani avtoceste). Emisije v zrak zaradi povečanega prometa bodo majhne. Ne pričakujemo kompleksnih in/ali čezmejnih učinkov.

Naknadno preverjanje, ali gre pri projektu, ki se financira iz kohezijskega sklada EU, za poseg z vplivi na okolje, za katerega bi bilo treba izvesti presojo vplivov na okolje

Dejstva, ki jih je treba preveriti:		c) Značilnosti možnega učinka, ob upoštevanju:	
		Verjetno DA / Verjetno NE Kratko pojasnilo	Če verjetno DA - ali bo učinek pomemben? Da/Ne – Zakaj?
14.	Ali obstajajo na lokaciji ali v njeni okolici območja s posebnimi pravnimi režimi, varovana zaradi svoje ekološke, krajinske, kulturne ali druge vrednosti, na katere bi projekt lahko vplival?		
	<ul style="list-style-type: none"> Območja in objekti kulturne dediščine 	DA V okolici obravnavanega območja se nahaja: Bertoki - Arheološko najdišče Sermin, EŠD:1302	NE Gradnja poslovne cone nima pomembnega učinka na območje kulturne dediščine, saj gradnja poteka izven območja kulturne dediščine.
	<ul style="list-style-type: none"> Naravne vrednote 	DA Na obravnavanem območju se nahajata hidrološka in ekosistemska NV Rižana in NV Škocjanski zatok. Struga razbremenilnika Rižane se v dolžini 700 m prestavi ob železnico. Struga se izravna in skrajša.	DA Uničenje vodnih organizmov in obrežnih habitatov zaradi preusmeritve vode in zasutja stare struge. Zožanje vegetacijskega obrežnega pasu in odstranjevanje vegetacije ob vodotoku ter spremenjena raba tal neposredno ob vodotoku vplivajo na svetlobne razmere v vodnem stolpcu, na temperaturo vode, na vnos hranil in drugih snovi, na samočistilno sposobnost, ipd. Vodni ekosistem bo bistveno spremenjen, nekatere vrste bodo (vsaj kratko do srednjeročno) izginile. Učinek bo pomemben.
	<ul style="list-style-type: none"> Zavarovana območja 	DA Na obravnavanem območju se nahaja zavarovano območje Naravni rezervat Škocjanski zatok.	DA Možni so predvsem vplivi na vodno okolje zaradi predstavitev razbremenilnika reke Rižane, ki se izliva na območje naravnega rezervata ter zaradi možnih sprememb kakovosti in količine vode. Pričakujemo pomembne učinke na zavarovano območje.
	<ul style="list-style-type: none"> Varovalni gozdovi 	NE	
	<ul style="list-style-type: none"> Gozdovi s posebnim namenom 	NE	

Naknadno preverjanje, ali gre pri projektu, ki se financira iz kohezijskega sklada EU, za poseg z vplivi na okolje, za katerega bi bilo treba izvesti presojo vplivov na okolje

Dejstva, ki jih je treba preveriti:		c) Značilnosti možnega učinka, ob upoštevanju:	
		Verjetno DA / Verjetno NE Kratko pojasnilo	Če verjetno DA - ali bo učinek pomemben? Da/Ne – Zakaj?
15.	Ali se na lokaciji ali v njeni okolici nahajajo posebna varstvena ali posebna ohranitvena območja po predpisih o ohranjanju narave (Natura 2000), na katera bi projekt lahko vplival ?	DA Na obravnavanem območju se nahaja SPA Škocjanski zatok (SI5000008) in pSCI, SCI Škocjanski zatok (SI3000252).	DA Od 15 kvalifikacijskih vrst ptic so vse vezane na vodno okolje. Enako velja za 5 habitatnih tipov, ki so v slovenskem prostoru izjemno redki in vezani na majhne dele še ne pozidane obale. Samih posegov v Natura 2000 območje ne bo, zaradi vtoka razbremenilnega kanala reke in spremembe tal ob kanalu pričakujemo vsaj kratkoročne spremembe v količini vtoka sladke vode v laguno. (Glej tudi pojasnila pod točko 14). Učinki bodo pomembni.
16.	Ali obstajajo kaka druga območja na kraju ali v njegovi okolici, ki so pomembna ali ranljiva zaradi svoje ekologije, na katere bi projekt lahko vplival, npr. mokrišča, visokogorje, gozdovi in druga gozdna zemljišča s poudarjenimi ekološkimi funkcijami?	DA Na obravnavanem območju se nahaja EPO Škocjanski zatok, edino brakično mokrišče v Sloveniji, življenjski prostor številnih ogroženih rastlinskih in živalskih vrst, predvsem ptic.	DA Učinek bo pomemben. Glej pojasnila pod točko 14 in 15.
17.	Ali se na kraju ali v njegovi okolici naseljujejo zaščitene, pomembne ali ogrožene vrste rastlin ali živali, npr. za razmnoževanje, gnezdenje, prehranjevanje, počitek, prezimovanje, selitve, ki bi jih projekt lahko prizadel?	DA Območje je v prvotnem stanju zaradi depresije zamočvirjeno in predstavlja habitat tudi nekaterih zavarovanih/ogroženih vrst (predvsem ptic, dvoživk, žuželk in rastlin). Z zasipavanjem terena bodo osebkii nekaterih vrst trajno izgubili habitat, nekateri osebki bodo uničeni.	DA Učinek bo pomemben. Glej pojasnila po točkami 14 in 15. Poleg že navedenih vplivov bodo večje tudi motnje živali, zaradi povečane prisotnosti ljudi, strojev in povzročanja hrupa. Zaradi povečanega prometa in nove cestne infrastrukture bo več povozov živali (dvoživk, manjših sesalcev, tudi ptic in netopirjev. Razsvetljava negativno vpliva na fototaktične vrste žuželk in posledično tudi na njihove plenilce (npr. netopirje). Učinki bodo pomembni.

Naknadno preverjanje, ali gre pri projektu, ki se financira iz kohezijskega sklada EU, za poseg z vplivi na okolje, za katerega bi bilo treba izvesti presojo vplivov na okolje

Dejstva, ki jih je treba preveriti:		c) Značilnosti možnega učinka, ob upoštevanju:	
		Verjetno DA / Verjetno NE Kratko pojasnilo	Če verjetno DA - ali bo učinek pomemben? Da/Ne – Zakaj?
18.	Ali se na lokaciji ali okoli nje nahajajo kakšna vodna telesa (celinske, obalne, morske ali podzemne vode), na katera bi projekt lahko vplival?	DA V bližini območja se nahaja vodno telo Škocjanski zatok	DA Zaradi vtoka razbremenilnega kanala reke in spremembe tal ob kanalu pričakujemo vsaj kratkoročne spremembe v količini vtoka sladke vode v laguno. Ob hipnem odtoku lahko pride do pomembnega a kratkotrajnega učinka.
19.	Ali se na lokaciji ali okoli nje nahajajo vodovarstvena območja, na katera bi projekt lahko vplival?	NE	
20.	Ali obstajajo na lokaciji ali okoli nje kakšna območja ali pojavi visoke krajinske, slikovite ali estetske vrednosti, na katere bi projekt lahko vplival?	DA Projekt se nahaja neposredno ob Škocjanskem zatoku, ki predstavlja pojav visoke krajinske vrednosti, predvsem z vidika estetike redkega naravnega pojava.	NE Območje Škocjanskega zatoka, je z vidika krajinske slike že degradirano, saj je z vseh strani obdano z grajenim okoljem, zato predviden projekt ne bo bistveno poslabšal obstoječega stanja. Kmetijska zemljišča na obravnavanem območju so obdana z obstoječo pozidavo in nimajo visoke krajinske, slikovite ali estetske vrednosti
21.	Ali se projekt nahaja na vidno izpostavljenem kraju, kjer ga bo verjetno videlo mnogo ljudi?	DA Območje poslovne cone se nahaja v neposredni bližini obstoječe poslovne cone, cestnega in železniškega omrežja	NE Kmetijske površine bodo zamenjali industrijski in poslovni objekti, gre za širjenje poslovne cone, ki se nahaja v okolici. Učinek bo lokalno omejen in ne bo imel kompleksnih posledic.
22.	Ali obstajajo na lokaciji ali okoli nje kakšne poti, ki jih javnost uporablja za rekreacijo in podobne aktivnosti, na katere bi projekt lahko vplival?	NE Območje poslovne cone se nahaja na zapuščenem in v obstoječem stanju neatraktivnem območju ob avtocesti in ni uporabljen za rekreacijo.	

Naknadno preverjanje, ali gre pri projektu, ki se financira iz kohezijskega sklada EU, za poseg z vplivi na okolje, za katerega bi bilo treba izvesti presojo vplivov na okolje

Dejstva, ki jih je treba preveriti:		c) Značilnosti možnega učinka, ob upoštevanju:	
		<ul style="list-style-type: none"> • obsega učinka (geografskega območja in števila prizadetega prebivalstva); • čezmejne narave učinka; • obsega in kompleksnosti učinka; • verjetnosti učinka; • trajanja, pogostosti in povratnosti učinka. 	
		Verjetno DA / Verjetno NE Kratko pojasnilo	Če verjetno DA - ali bo učinek pomemben? Da/Ne – Zakaj?
23.	Ali obstajajo na lokaciji ali okoli nje kakšne prometnice, kjer bi lahko nastajali prometni zastoji ali ki povzročajo okoljske probleme, na katere bi projekt lahko vplival?	NE Poslovna cona je umeščena ob obstoječi cesti (vpadnici za Luko Koper) s povprečnim letnim dnevnim prometom 5344 vozil. Izgradnja in delovanje ne bodo imeli vpliva na prometnico, na tak način da bi lahko nastajali zastoji.	
24.	Ali obstajajo na lokaciji ali okoli nje območja ali pojavi zgodovinskega ali kulturnega pomena, na katere bi projekt lahko vplival?	NE	
25.	Ali na kraju ali v njegovi okolici že obstajajo rabe prostora (npr. stanovanja, vrtovi, druga zasebna zemljišča, obrt in industrija, trgovina, rekreacija, javne površine in objekti, kmetijstvo, gozdarstvo, turizem, rudarstvo, kamnolom, energetski objekti) na katere bi projekt lahko vplival?	NE Projekt bo umeščen ob avtocesto, železnico, obstoječo obrtno cono in Luko Koper, vendar na njih ne bo imel pomembnejšega vpliva. Prisoten bo zanemarljivo povečan promet, hkrati pa bo na ta način povečan tudi ekonomski oz. tržni potencial območja.	
26.	Ali obstajajo na lokaciji ali okoli nje gosto naseljena ali gosto pozidana območja, na katere bi projekt lahko vplival?	NE Večje gosto poseljeno območje (Mesto Koper) se nahaja na oddaljenosti več kot 2 km, zato ni pričakovati pomembnega vpliva.	
27.	Ali se na lokaciji ali okoli nje nahajajo objekti s posebej občutljivimi skupinami prebivalstva, kot so bolnišnice, zdravilišča, šole, vrtci, ali z objekti, kjer se pogosto zadržujejo, srečujejo večje skupine ljudi (npr. za verske obrede, društvene aktivnosti) ?	NE	

Naknadno preverjanje, ali gre pri projektu, ki se financira iz kohezijskega sklada EU, za poseg z vplivi na okolje, za katerega bi bilo treba izvesti presojo vplivov na okolje

Dejstva, ki jih je treba preveriti:		c) Značilnosti možnega učinka, ob upoštevanju:	
		Verjetno DA / Verjetno NE Kratko pojasnilo	Če verjetno DA - ali bo učinek pomemben? Da/Ne – Zakaj?
28.	Ali se na lokaciji ali okoli nje nahajajo pomembne, visokokakovostne ali redke dobrine, na katere bi projekt lahko vplival? (npr. gozdovi s poudarjeno lesnoproizvodno funkcijo, kmetijska zemljišča z visoko boniteto, trajni nasadi, območja agromelioracij, viri pitne vode, akumulacijska jezera, komercialni ribniki, ribogojnice, vode posebnega pomena v ribištvu, rudniki)	DA V bližini območja se nahaja vodno telo Škocjanski zatok, ki ga lahko opredelimo kot visokokakovostno območje.	DA Zaradi vtoka razbremenilnega kanala reke in spremembe tal ob kanalu pričakujemo vsaj kratkoročne spremembe v količini vtoka sladke vode v laguno. Ob hipnem odtoku lahko pride do pomembnega a kratkotrajnega učinka.
29.	Ali se projekt umešča na potresno ogroženo območje, na območje pogrezanja tal, zemeljskih ali snežnih plazov, erozije, poplav, ekstremnih ali neugodnih klimatskih razmer, kot so temperaturne inverzije, megla, močni vetrovi, ki bi lahko povzročili, da bo projekt povzročil okoljske probleme?	NE Kot je že navedeno se območje v obstoječem stanju nahaja na zamočvirjenem delu s posameznimi depresijami. Z izvedbo projekta se bo območje nadvišalo oz. uredilo na način, da se zmanjša negativne vplive talne vode.	
30.	Ali obstajajo kaki drugi načrti ali projekti za prihodnjo rabo zemljišč na lokaciji ali okoli nje, na katere bi projekt lahko vplival?	DA Projekt je del večje načrtovane poslovne cone.	DA Projekt pozitivno vpliva na razvoj celotne poslovne cone in hkrati ugodno deluje na ekonomske kazalce v regiji (višji prihodek, višja zaposlenost ..).
31.	Ali obstajajo katerikoli drugi dejavniki, ki bi morali biti upoštevani, kot npr. posledični razvoj gradenj, ki bi lahko imele okoljske posledice, ali možnost kumulativnih učinkov z drugimi obstoječimi ali načrtovanimi projekti v tem prostoru?	NE	


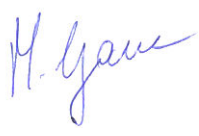



Naknadno preverjanje, ali gre pri projektu, ki se financira iz kohezijskega sklada EU, za poseg z vplivi na okolje, za katerega bi bilo treba izvesti presojo vplivov na okolje

Tabela 3: Sklepna ocena

Zaključki - povzetek ugotovitev iz tabele 2	
a	<p>Značilnosti projekta</p> <p>Načrtuje se komunalno opremljanje, za izgradnjo gospodarsko obrtne cone površine 72. 000 m², ki bi z ugodnimi pogoji za razvoj pripomogla k izboljšanju položaja gospodarstva s spodbujanjem obstoječih in novih podjetij. Predvidena je:</p> <ul style="list-style-type: none"> - cestna ureditev v skupni dolžini 2991 m in javna razsvetljava, - primarno in sekundarno vodovodno omrežje, dolžine 2491 m, - meteorna kanalizacija dolžine 2991 m, - fekalna kanalizacija v dolžini 260 m se priključi na glavni fekalni zbiralnik Bertoki (CČN Koper) - vodnogospodarska ureditev: prestavitev dela struge razbremenilnika Rižane na skupni dolžini 700 m s pripadajočim zvišanjem terena nad koto maksimalne gladine, ki se izvede v obliki zemeljskega nasipa vzdolž nove struge, katerega širina krone znaša 3 m, naklon pa je izveden v razmerju 1:1,5, - v sklopu ureditve prestavljene struge se podaljša tudi 5 železniških prepustov v skupni dolžini 98,5 m, - visokonapetostna (VN) kabelska kanalizacija s tremi transformatorskimi postajami, - niskonapetostna (NN) kanalizacija, - plinovod. <p>Poleg naštetega se izvede tudi dvig kote območja z nasipanjem za 2,5 m.</p>
b	<p>Značilnosti lokacije</p> <p>Območje GORC Srmin leži na severovzhodu mesta Koper, neposredno ob pristanišču. V bližini obravnavanega območja poteka cesta do Luke Koper, slednja bo razbremenila sedanje poti v pristanišče, ki potekajo po robu mestnega naselja. Cona posega na severu meji na železnico za transportne namene, primarno zgrajeno za potrebe Luke, na jugu pa na ekološko zelo občutljivo območje naravnega rezervata Škocjanski zatok. Celotno območje leži v depresiji in ga je pred uporabo potrebno nasuti.</p> <p>Območje OLN GORC Srmin je delno slabo, delno pa sploh ni komunalno opremljeno. Vodna oskrba in požarna varnost območja se začasno zagotavljata iz glavnega vodohrana RZ Rižana in nista zagotovljeni skladno z veljavno zakonodajo.</p> <p>Preko območja poteka trasa litoželeznega (LŽ) cevovoda za dovod vode Bertoki - Srmin in pripadajoče razdelilno omrežje znotraj območja OMV Srmin – skladišča. Prav tako poteka preko območja tudi fekalni zbiralnik Bertoki – centralna čistilna naprava, ki je skupaj z glavnim zbiralnikom mesta Koper priključen na podvod pod reko Rižano in odvaja vodo na ČN Koper. Odpadne padavinske vode iz depresivnega območja se preko črpališča izlivajo v odvodni jarek, ki odvaja vodo v Škocjanski zatok. Na ureditvenem območju poteka tudi javna cesta po severni meji območja, mimo že zgrajenih objektov industrijske cone Srmin in se na jugozahodni strani navezuje na avtocesto Srmin – Koper, na severovzhodni strani pa se nadaljuje v smeri proti Ankaranu.</p> <p>Stanje okolja je relativno dobro, zaradi specifičnih geografskih pogojev in industrije je občasno problematična kakovost zraka (ozon, PM10). Stanje voda (morje) je dobro. Območje je obremenjeno s hrupom (avtoceste, Luka Koper). Celotno območje je močno preoblikovano območje, kjer se je v zadnjih 70 letih morje nasipavalo in se ustvarjalo kopno. Značilnost območja so tudi depresije in drenažni kanali.</p>
c	<p>Značilnosti možnih učinkov</p>

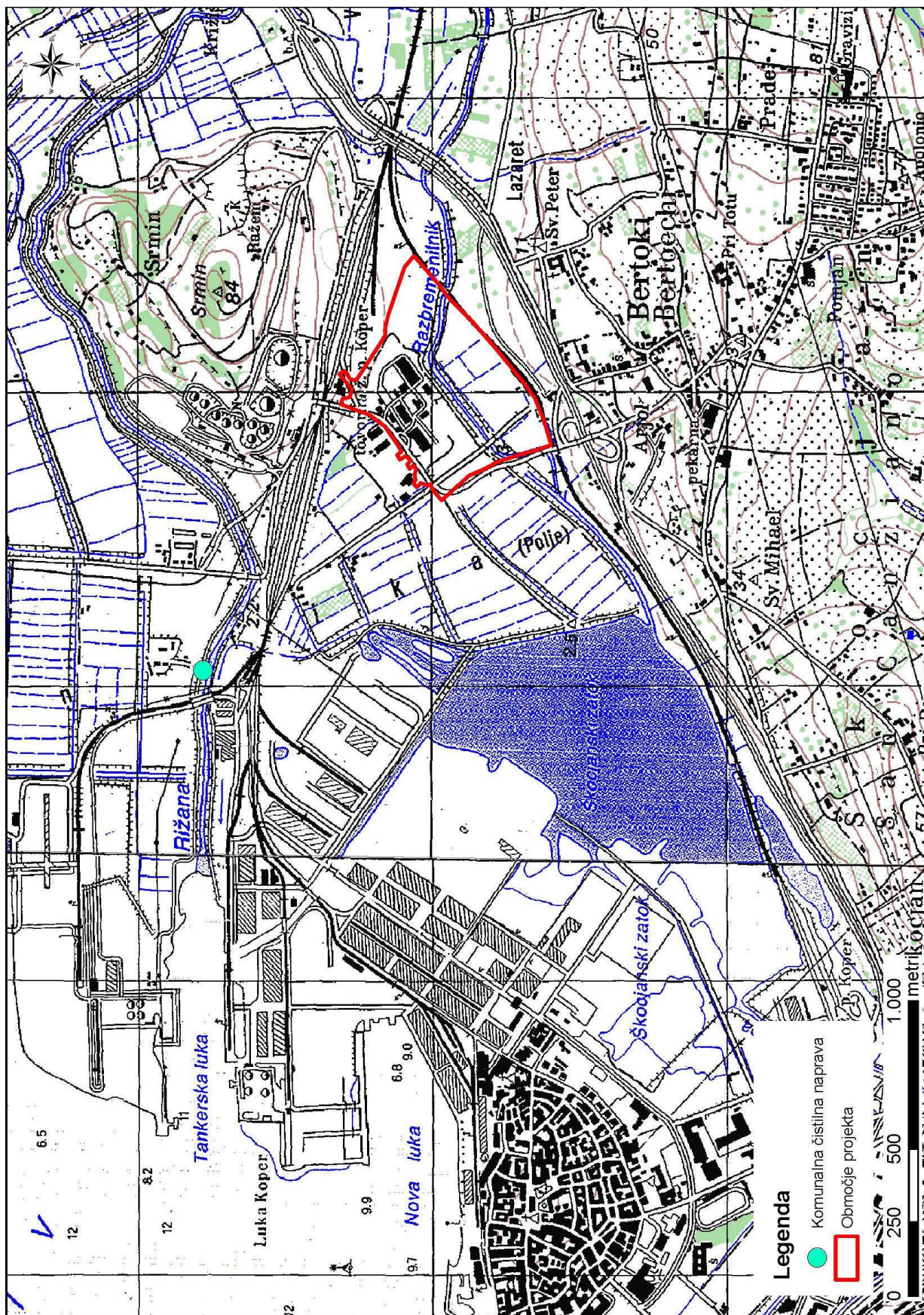
Naknadno preverjanje, ali gre pri projektu, ki se financira iz kohezijskega sklada EU, za poseg z vplivi na okolje, za katerega bi bilo treba izvesti presojo vplivov na okolje

	<p>Zaradi izgradnje in delovanja poslovne in industrijske cone bodo prisotne emisije v zrak (emisije iz prometa, emisije manjših kurilnih naprav). Le te ne bodo povzročile prekomernega onesnaževanja okolja. Prišlo bo do zasedbe neobdelanih zamočvirjenih kmetijskih površin v manjšem obsegu (< 7 ha). Prisotne bodo tudi emisije hrupa (promet, delovanje proizvodnih linij) vendar zaradi ustrezne prostorske umeščenosti projekta na skrajni rob mesta, ob obstoječo industrijsko cono, projekt ne bo imel škodljivega učinka na bližnje prebivalstvo (manjše naselje je oddaljeno ca 250 m). Odpadne vode bodo odvajane na obstoječo centralno komunalno čistilno napravo Koper, ki ima zadostne kapacitete za čiščenje in zato ne bo prišlo do škodljivih emisij v tla oz. podzemne in površinske vode.</p> <p>Možni so predvsem vplivi na vodno okolje zaradi prestavitve razbremenilnika reke Rižane, ki se izliva na območje naravnega rezervata ter zaradi možnih sprememb kakovosti in količine vode. Zaradi vtoka razbremenilnega kanala reke in spremembe tal ob kanalu pričakujemo vsaj kratkoročne spremembe v količini vtoka sladke vode v laguno. Možno je uničenje vodnih organizmov in obrežnih habitatov zaradi preusmeritve vode in zasutja stare struge. Zožanje vegetacijskega obrežnega pasu in odstranjevanje vegetacije ob vodotoku ter spremenjena raba tal neposredno ob vodotoku vplivajo na svetlobne razmere v vodnem stolpcu, na temperaturo vode, na vnos hranil in drugih snovi, na samočistilno sposobnost, ipd. Vodni ekosistem bo bistveno spremenjen, nekatere vrste bodo (vsaj kratko do srednjeročno) izginile. Možni so pomembni učinki na okolje (zavarovano območje narave). Čezmejnih učinkov ne bo.</p>
Predlog ocenjevalca (označi):	
<input type="checkbox"/>	Za projekt ni treba izvesti presoje vplivov na okolje.
<input checked="" type="checkbox"/>	<u>Za projekt je treba izvesti presojo vplivov na okolje in presojo sprejemljivosti vplivov plana na varovana območja.</u>

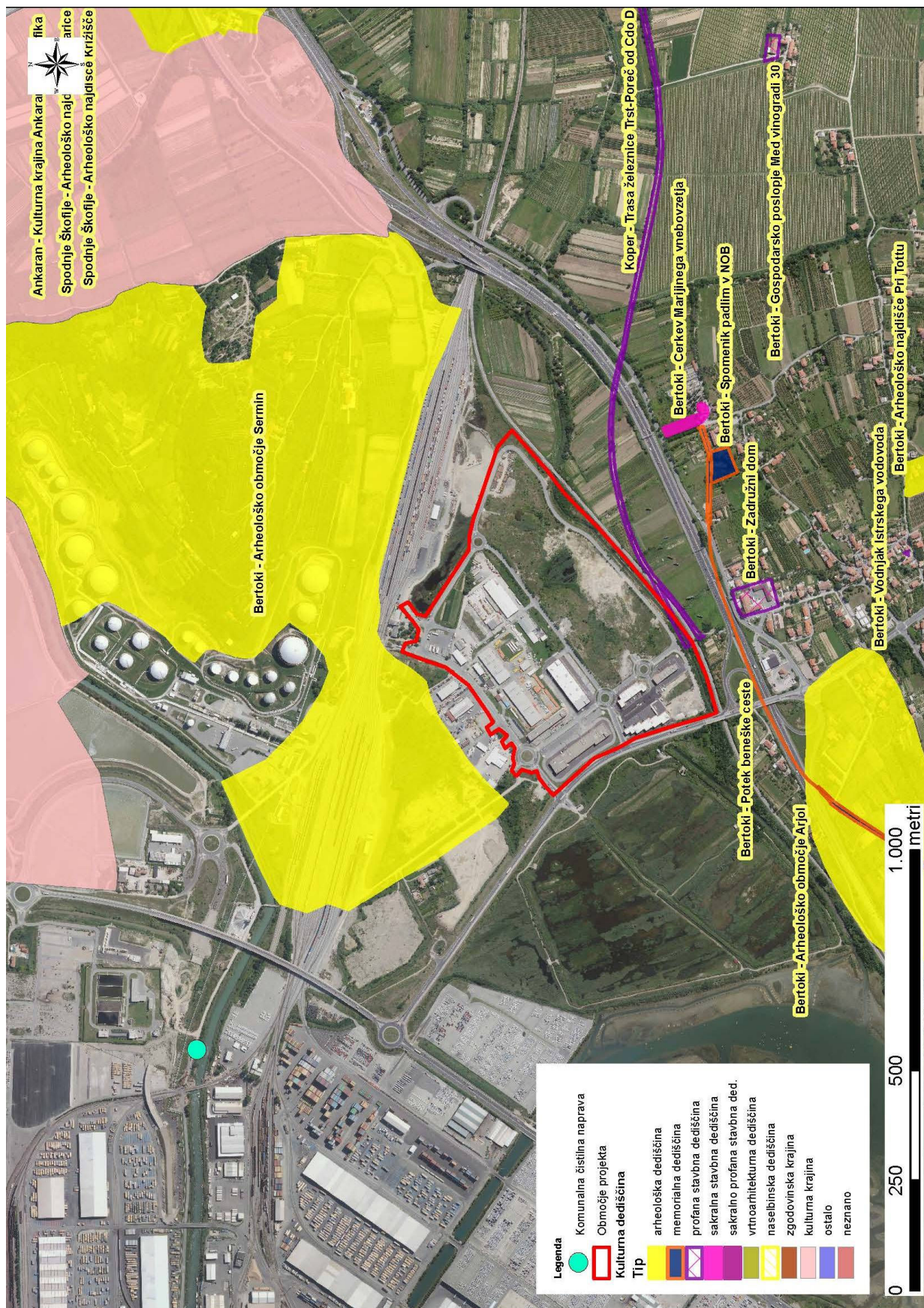
Izpolnili: ime in priimek tiskano	ALJOŠA JASIM TAHIR	MATEJA GANC	JERNEJ ČERVEK	MARKO KOVAČ	TATJANA GREGORC
Dne:	21.04.2015	21.04.2015	21.04.2015	21.04.2015	21.04.2015
Podpis:					

GRAFIČNE PRILOGE:

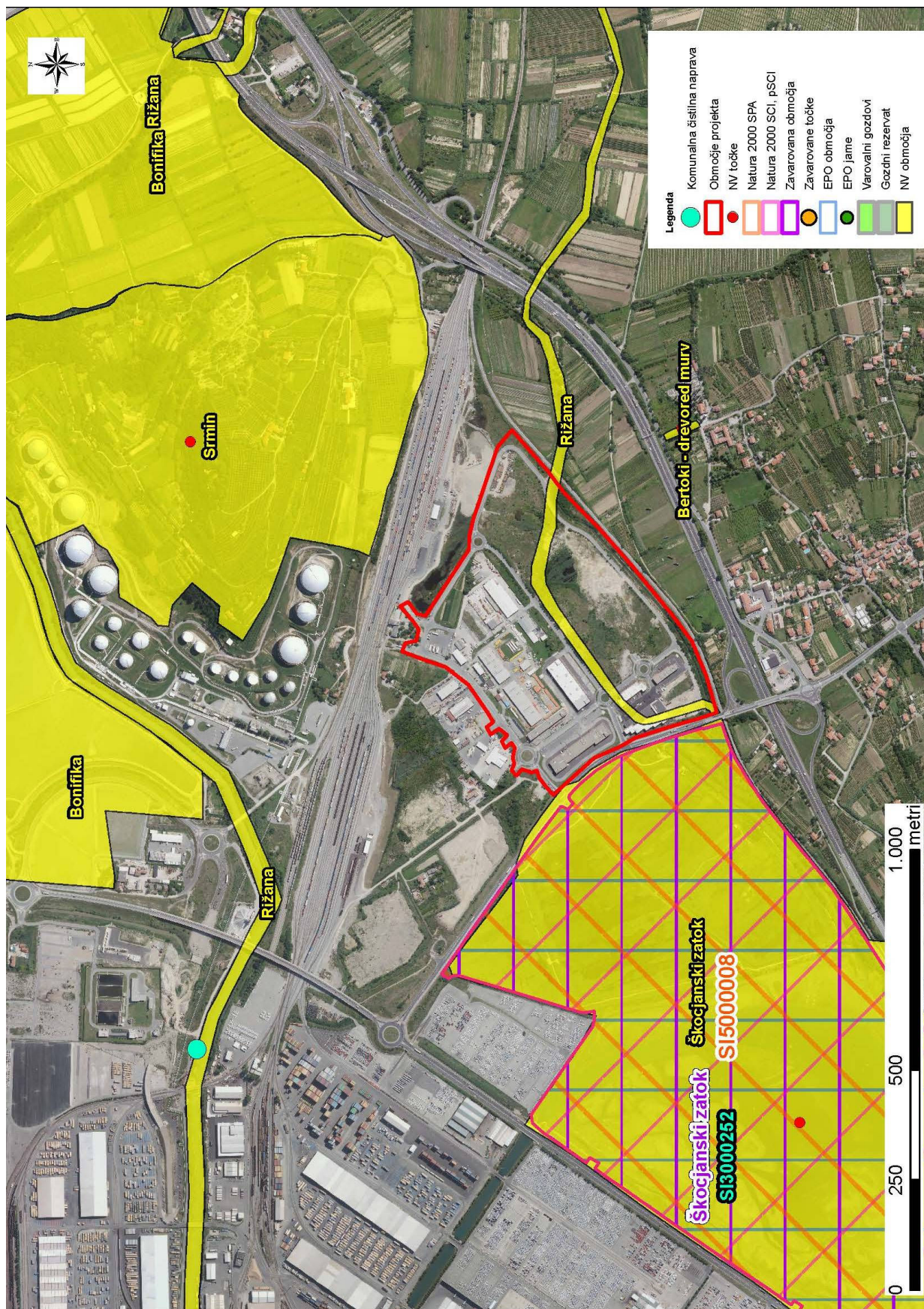
Naknadno preverjanje, ali gre pri projektu, ki se financira iz kohezijskega sklada EU, za poseg z vplivi na okolje, za katerega bi bilo treba izvesti presojo vplivov na okolje



Naknadno preverjanje, ali gre pri projektu, ki se financira iz kohezijskega sklada EU, za poseg z vplivi na okolje, za katerega bi bilo treba izvesti presojo vplivov na okolje



Naknadno preverjanje, ali gre pri projektu, ki se financira iz kohezijskega sklada EU, za poseg z vplivi na okolje, za katerega bi bilo treba izvesti presojo vplivov na okolje



Naknadno preverjanje, ali gre pri projektu, ki se financira iz kohezijskega sklada EU, za poseg z vplivi na okolje, za katerega bi bilo treba izvesti presojo vplivov na okolje

