

Naknadno preverjanje, ali gre pri projektu, ki se financira iz kohezijskega sklada EU, za poseg z vplivi na okolje, za katerega bi bilo treba izvesti presojo vplivov na okolje

Tabela 1 : Osnovni podatki o projektu

a.	zap.št. po seznamu OP13.1.4.1.02.0093
b.	Naziv projekta ¹ KANALIZACIJA IN ČISTILNA NAPRAVA DESKLE
c.	Investitor ² Občina Kanal ob Soči
d.	Območje in lega nameravanega posega ³ Občina/e: Kanal ob Soči Katastrske občine (ali parcelne številke, če je k.o. samo ena) : k.o. Anhovo (2274), parc. št. 2505/5, 2501/1, 2512/9, 2512/3 (kanalizacija) k.o. Deskle (2276), parc. št. 3295, 3294, 3292, 3291, 3378, 3379/1, 3296/1, 3296/2, 3298, 4172/1, 4152/1, 4121 (čistilna naprava) Geografski opis lege v prostoru: Projekt se nahaja v naselju Deskle (1324 preb., 92 m.n.v.). En sklop se nahaja na JV delu naselja okoli in po Bevkovi ulici. Povezovalni kanal in razbremenilnik se nahajajo ob Gregorčičevi ulici. Območje predvidene čistilne naprave leži na levem bregu Soče, neposredno ob reki, na zahodnem robu naselja Deskle, v bližini lokalne ceste in je obdano s kmetijskimi zemljišči. Občina Kanal ob Soči leži v zahodnem delu države, v srednji Soški dolini, ob meji z Italijo (4,5 km od projekta). V pokrajini se mešajo sredozemski, alpski in celinski podnebni tipi. Povprečna letna višina korigiranih padavin znaša med 2000 in 2600 mm. Opis stanja okolja in osnovne značilnosti lokacije: Obstoječe mešano kanalizacijsko omrežje, ki ne pokriva celotnega naselja, se je gradilo v različnih časovnih obdobjih in se s širitvijo poselitve stalno nadgrajuje. V mešanem kanalizacijskem sistemu se, preko zbirnih kanalov in z vmesnim razbremenjevanjem, zbira in odvaja odpadne vode na obstoječo visoko obremenjeno, poddimenzionirano (500 PE) in dotrajano biološko mehansko čistilno napravo (ČN), ki je locirana neposredno na zahodnem robu obstoječe pozidave s stanovanjsko gradnjo. Čistilna naprava vsebuje naslednje objekte: peskolov z avtomatskimi grabljami (v okvari), usedalnik z vpihovanjem zraka, naknadni usedalnik, črpališče pregnitega blata. Kemijsko in ekološko stanje reke Soče je dobro. V bližini (ca 1,2 km od predvidene ČN) se nahaja proizvodnji obrat Salonit Anhovo (proizvodnja izdelkov iz cementa in vlaknatega cementa). Obrat je vir emisij hrupa ter emisij v zrak in vode. e. Kratek opis projekta vsebina ⁴ (objekti/aktivnosti/naprave/obrat) Izgradnja dela kanalizacije in komunalne čistilne naprave Deskle kot logičen zaključek obstoječe kanalizacije in s tem dispozicije odpadnih komunalnih vod iz naselja, ki bodo zagotavljala ustrezne parametre čiščenja in s tem izboljšanja stanja kvalitete voda v Soči na tem odseku. Izgrajen bo nov kanalizacijski sistem, ki služi kot povezava obstoječe kanalizacije zgornjega dela naselja Deskle s ČN. Izgrajena bo tudi nova čistilna naprava, že obstoječa pa bo po prenovi ostala le še za namen mehanskega čiščenja vode, med obema pa se bo zgradil še povezovalni kanalizacijski vod. Poleg centralne čistilne naprave bo potrebno urediti še 10 malih ČN kapacitete po 5 PE, ki pa niso javna komunalna infrastruktura in niso predmet te investicije oz. projekta. Na objektu obstoječe ČN se uredi tudi povozne površine (asfalt, makadam).

¹ v projektni prijavi se za projekt uporablja izraz »investicija«, v predpisih o varstvu okolja pa »poseg v okolje«

² upravičenec

³ z označeno lokacijo nameravanega posega na pregledni karti velikosti A4 ali A3 (Atlas okolja)

⁴ naštet je treba vse načrtovane aktivnosti in jih po potrebi ločeno opisati

Naknadno preverjanje, ali gre pri projektu, ki se financira iz kohezijskega sklada EU, za poseg z vplivi na okolje, za katerega bi bilo treba izvesti presojo vplivov na okolje

	<p>Dimenzije Objekt 1: čistilna naprava za 1700 populacijskih enot (PE) s povprečnim dnevnim pretokom 340 m³: bazen s tlorisom 273,9 m², upravna stavba s tlorisom 149,4 m², izpustni glavi (4,1 x 0,65 x 2,2 m³ in 2,8 x 0,65 x 2,2 m³) in povezovalna jaška dolžin 6 ter 20 m. Objekt 2: razbremenilnik s tlorisom 187 m², tlačni vod od zadrževalnega bazena do konstrukcije za prečkanje potoka dolžine 38,9 m, izpustni glavi (2,45 x 1,95 x 2,2 m³ in 2,8 x 0,65 x 2,2 m³) s povezovalnim jaškom dolžine 5,4 m. Objekt 3: 114,8 m dolg povezovalni kanal od objekta 1 do objekta 2 (lokacija obstoječe ČN). Elektro energetski vod dolžine 210 m. 979 m dolg kanalizacijski sistem, ki služi kot povezava kanalizacijskega sistema zgornjega dela naselja Deskle s ČN. Na ČN se priključi 1324 prebivalcev naselja Deskle.</p>						
	<p>način izvedbe (tehnologije, snovi ipd) Izkop in zakop komunalne infrastrukture. Gradnja se izvaja strojno, ročni izkop je predviden le na delih kjer strojni izkop ni mogoč zaradi terenskih pogojev ali omejitev in pri križanju komunalnih vodov. Gradnja je predvidena v varovalnem in voznem pasu lokalnih cest. Pri gradnji povezovalnega kanalizacijskega voda bo potrebno prečkati levi pritok reke Soče, kar izvedemo z armiranobetonsko (AB) konstrukcijo in tlačnim vodom. Celotna čistilna naprava KČN Deskle je zaradi poplavnih kot nadvišana na koto 89,5 m.n.v., za kar je potrebna izgradnja armiranobetonskih (AB) podpornih zidov in izvedba nasipov.</p>						
	<p>namen in cilji, ki se dosegajo s projektom Cilji so: izgradnja čistilne naprave 1700 populacijskih enot (PE), priključitev 1324 prebivalcev naselja Deskle ter postopno povečevanje števila priključenih, izgradnja povezovalnega kanala do nove lokacije ČN, povezava kanalizacijskega sistema zgornjega dela naselja Deskle s čistilno napravo, zmanjšanje obremenitve emisij v vode oz. zmanjšanje onesnaženosti reke Soče. Namen investicije je izpolnitev zakonodajne podlage in izboljšanje življenjskih pogojev, vključno z povečano zdravstveno varnostjo prebivalcev v naselju Deskle.</p>						
f.	<table border="1" style="width: 100%; border-collapse: collapse;"> <tr> <td data-bbox="245 1070 932 1104" style="text-align: center;">Ali je bilo za izvedbo projekta treba pridobiti gradbeno dovoljenje?</td> <td data-bbox="932 1070 1495 1104"></td> </tr> <tr> <td data-bbox="245 1104 932 1137" style="text-align: center;">Da</td> <td data-bbox="932 1104 1495 1137" style="text-align: center;">Ne</td> </tr> <tr> <td colspan="2" data-bbox="245 1137 1495 2018"> <p>Če DA, vrsta (tip) objekta in št. GD</p> <p>Vrsta objekta: 22231 Cevovodi za odpadno vodo 22232 Čistilne naprave</p> <p>Številka GD: 351-1147/96-05-B, z dne 27.1.1998 soglasja: - Zdravstveni inšpektorat RS, Enota Nova Gorica, soglasje št. 526-245/97, 8.1.1998 - Inšpektorat RS za varstvo pred naravnimi in drugimi nesrečami, Izpostava Nova Gorica, požarno soglasje št. 4008-S-370-05-567/97-1 - Elektro Primorska, PE Gorica, soglasje št. 67/97, 5.12.1997 - Geoplin, soglasje št. S-429/L-ZM/ŠA, 10.11.1997 - Telekom, PE Nova Gorica, soglasje št. 3/1-1/544-81-2/97, 15.12.1997 - Upravna enota Nova Gorica, Oddelek za okolje in prostor, lokacijsko dovoljenje št. 351-1147/96-05/B, 22.9.1997 - Upravna enota Nova Gorica, Oddelek za okolje in prostor, vodnogospodarsko soglasje št. 355-50/97, 21.1.1998</p> <p>Številka GD: 351-456/2007-7-4, z dne 16.7.2007 soglasja: - Direkcija RS za ceste, Sektor za upravljanje, vzdrževanje in varstvo cest, Območje Nova Gorica, soglasje št. 347-09-11622/2005/13, 30.8.2006 in soglasje št. 347-09-11622/2005/13, 30.8.2006 - Občina Kanal ob Soči, soglasje št. 344-06/014-111, 4.9.2006 - ARSO, Urad za upravljanje z vodami, Sektor za vodno območje Jadranskega morja, Oddelek povodja reke Soče, soglasje št. 35507-2385/2007-8, 13.7.2007 - Inšpektorat RS za varstvo pred naravnimi in drugimi nesrečami, soglasje št. 351-11126/2006-2, 14.9.2006 - Elektro Primorska, soglasje št. 2543, 19.9.2006 - Telekom, soglasje št. 318/2006-NG-IK, 28.8.2006</p> </td></tr> </table>	Ali je bilo za izvedbo projekta treba pridobiti gradbeno dovoljenje?		Da	Ne	<p>Če DA, vrsta (tip) objekta in št. GD</p> <p>Vrsta objekta: 22231 Cevovodi za odpadno vodo 22232 Čistilne naprave</p> <p>Številka GD: 351-1147/96-05-B, z dne 27.1.1998 soglasja: - Zdravstveni inšpektorat RS, Enota Nova Gorica, soglasje št. 526-245/97, 8.1.1998 - Inšpektorat RS za varstvo pred naravnimi in drugimi nesrečami, Izpostava Nova Gorica, požarno soglasje št. 4008-S-370-05-567/97-1 - Elektro Primorska, PE Gorica, soglasje št. 67/97, 5.12.1997 - Geoplin, soglasje št. S-429/L-ZM/ŠA, 10.11.1997 - Telekom, PE Nova Gorica, soglasje št. 3/1-1/544-81-2/97, 15.12.1997 - Upravna enota Nova Gorica, Oddelek za okolje in prostor, lokacijsko dovoljenje št. 351-1147/96-05/B, 22.9.1997 - Upravna enota Nova Gorica, Oddelek za okolje in prostor, vodnogospodarsko soglasje št. 355-50/97, 21.1.1998</p> <p>Številka GD: 351-456/2007-7-4, z dne 16.7.2007 soglasja: - Direkcija RS za ceste, Sektor za upravljanje, vzdrževanje in varstvo cest, Območje Nova Gorica, soglasje št. 347-09-11622/2005/13, 30.8.2006 in soglasje št. 347-09-11622/2005/13, 30.8.2006 - Občina Kanal ob Soči, soglasje št. 344-06/014-111, 4.9.2006 - ARSO, Urad za upravljanje z vodami, Sektor za vodno območje Jadranskega morja, Oddelek povodja reke Soče, soglasje št. 35507-2385/2007-8, 13.7.2007 - Inšpektorat RS za varstvo pred naravnimi in drugimi nesrečami, soglasje št. 351-11126/2006-2, 14.9.2006 - Elektro Primorska, soglasje št. 2543, 19.9.2006 - Telekom, soglasje št. 318/2006-NG-IK, 28.8.2006</p>	
Ali je bilo za izvedbo projekta treba pridobiti gradbeno dovoljenje?							
Da	Ne						
<p>Če DA, vrsta (tip) objekta in št. GD</p> <p>Vrsta objekta: 22231 Cevovodi za odpadno vodo 22232 Čistilne naprave</p> <p>Številka GD: 351-1147/96-05-B, z dne 27.1.1998 soglasja: - Zdravstveni inšpektorat RS, Enota Nova Gorica, soglasje št. 526-245/97, 8.1.1998 - Inšpektorat RS za varstvo pred naravnimi in drugimi nesrečami, Izpostava Nova Gorica, požarno soglasje št. 4008-S-370-05-567/97-1 - Elektro Primorska, PE Gorica, soglasje št. 67/97, 5.12.1997 - Geoplin, soglasje št. S-429/L-ZM/ŠA, 10.11.1997 - Telekom, PE Nova Gorica, soglasje št. 3/1-1/544-81-2/97, 15.12.1997 - Upravna enota Nova Gorica, Oddelek za okolje in prostor, lokacijsko dovoljenje št. 351-1147/96-05/B, 22.9.1997 - Upravna enota Nova Gorica, Oddelek za okolje in prostor, vodnogospodarsko soglasje št. 355-50/97, 21.1.1998</p> <p>Številka GD: 351-456/2007-7-4, z dne 16.7.2007 soglasja: - Direkcija RS za ceste, Sektor za upravljanje, vzdrževanje in varstvo cest, Območje Nova Gorica, soglasje št. 347-09-11622/2005/13, 30.8.2006 in soglasje št. 347-09-11622/2005/13, 30.8.2006 - Občina Kanal ob Soči, soglasje št. 344-06/014-111, 4.9.2006 - ARSO, Urad za upravljanje z vodami, Sektor za vodno območje Jadranskega morja, Oddelek povodja reke Soče, soglasje št. 35507-2385/2007-8, 13.7.2007 - Inšpektorat RS za varstvo pred naravnimi in drugimi nesrečami, soglasje št. 351-11126/2006-2, 14.9.2006 - Elektro Primorska, soglasje št. 2543, 19.9.2006 - Telekom, soglasje št. 318/2006-NG-IK, 28.8.2006</p>							

Naknadno preverjanje, ali gre pri projektu, ki se financira iz kohezijskega sklada EU, za poseg z vplivi na okolje, za katerega bi bilo treba izvesti presojo vplivov na okolje

	Številka GD: 351-387/2009-7, z dne 9.9.2009 (sprememba gradb. dovoljenja)	
g.	Ali je bilo za izvedbo projekta pridobljeno katero drugo dovoljenje?	
	<u>Da</u>	Ne
	Če DA, katero	
	Pri projektu so bila pridobljena soglasja ARSO - urad za upravljanje z vodami, ki so navedeni v točki 1.f.	
h.	Ali se s projektom načrtujejo posegi iz Priloge I Direktive o PVO ?	
	Da	<u>Ne</u>
	Če da, navedba posega/posegov skladno s Prilogo I	
i.	Ali se s projektom načrtujejo posegi iz 2. člena Uredbe o PVO ⁵ ?	
	Da	<u>Ne</u>
	Če da, št. posega/posegov in opis skladno s Prilogo 1 Uredbe o PVO	
j.	Ali se s projektom načrtujejo posegi iz Priloge II Direktive o PVO ?	
	<u>Da</u>	Ne
	Če da, navedba posega/posegov skladno s Prilogo II	
	10. INFRASTRUKTURNI PROJEKTI	
	(b) urbanistični projekti, vključno s projekti za gradnjo nakupovalnih središč in parkirišč	
	11. DRUGI OBJEKTI	
	(c) čistilne naprave za odpadne vode (projekti, ki niso vključeni v Prilogo I)	
k.	Ali se s projektom načrtujejo posegi iz 3. člena Uredbe o PVO?	
	<u>Da</u>	Ne
	Če DA, št. posega/posegov in opis skladno s Prilogo 1 Uredbe o PVO	
	E.I.11	
	Objekti za zbiranje in odvajanje komunalnih odpadnih voda, komunalnih odpadnih voda skupaj z industrijskimi odpadnimi vodami ali s padavinskimi vodami (kanalizacija) z dolžino vodov nad 500 m, razen priključkov	
l.	Ali je bil projekt načrtovan s planom/programom, za katerega je bila izvedena celovita presoja vplivov na okolje?	
	<u>DA</u>	NE
	Če DA, ime in leto sprejema plana/programa	
	Operativni program krepitve regionalnih razvojnih potencialov za obdobje 2007 - 2013: Republika Slovenije, Služba vlade RS za lokalno samoupravo in regionalno politiko (julij, 2007).	
m.	Ali so bili s planom /programom kot pogoj za sprejemljivost tega projekta določeni omilitveni ukrepi?	
	<u>Da</u>	Ne
	Če DA, kateri	
	Opis splošnih ukrepov iz Operativnega programa je naveden v zaključnem poročilu.	

⁵ Uredba o posegih v okolje, za katere je treba izvesti presojo vplivov na okolje (Uradni list RS, št. 51/14)

Naknadno preverjanje, ali gre pri projektu, ki se financira iz kohezijskega sklada EU, za poseg z vplivi na okolje, za katerega bi bilo treba izvesti presojo vplivov na okolje

Tabela 2: Preveritev verjetnosti pomembnih vplivov projekta na okolje z uporabo meril⁶

Dejstva, ki jih je treba preveriti:		c) Značilnosti možnega učinka, ob upoštevanju:	
		Verjetno DA / Verjetno NE Kratko pojasnilo	Če verjetno DA - ali bo učinek pomemben? Da/Ne – Zakaj?
a) Glede značilnosti projekta/posegov v okolje:			
1.	Ali bo gradnja, delovanje ali razgradnja projekta vključevala dejanja, ki bodo povzročila fizične spremembe na kraju samem (topografija, raba zemljišč, spremembe vodnih teles itd.)?	<p>DA Gradnja, delovanje in razgradnja kanalizacijskih kanalov ne povzročata spremembe topografije terena, ker se objekti nahajajo zakopani v tleh. Objekti ne bodo spremenili lastnosti tal, rabe zemljišč in/ali vodnih teles, ker so večinoma umeščeni v obstoječa cestna telesa.</p> <p>Gradnja čistilne naprave in zadrževalnika pa bo povzročila spremembo v rabi zemljišč in zaradi podpornih zidov pri ČN tudi manjšo spremembo topografije. ČN se nahaja 25 m od vodnega telesa reke Soče in ne spreminja oblike struge.</p>	<p>NE Učinek ne bo pomemben zaradi majhnega obsega sprememb rabe tal (nekaj 100 m²).</p> <p>V vodno telo reke Soče se umesti iztok iz ČN. Vpliv na vodno telo reke Soče bo nepomemben zaradi majhnega obsega fizičnih sprememb (ni sprememb v hidro-morfologiji struge).</p>
2.	Ali bo projekt funkcionalno ali prostorsko povezan z drugimi istovrstnimi že izvedenimi ali načrtovanimi projekti, tako da bodo skupni vplivi na okolje pomembnejši od vpliva posamičnih projektov?	<p>DA Projekt je del širšega kanalizacijskega sistema naselja Deskle. Večji del fekalne kanalizacije v naselju je že izgrajene. S projektom se določene dele obstoječega kanalizacijskega omrežja poveže v celoto, ki se zaključuje na novi ČN Deskle.</p>	<p>NE Skupni učinki ne bodo pomembni, ker ima projektirana ČN zadostno kapaciteto čiščenja, da sprejme vse komunalne odpadne vode iz celotnega fekalnega omrežja v naselju. V letu 2013 je znašala dejanska obremenitev 544 PE, zmogljivost čistilne naprave pa 1700 PE.</p> <p>Skupni učinki odvedene in očiščene vode na reko Sočo ne bodo pomembni, saj se v obstoječem stanju odpadne vode iz naselja iztekajo preko poddimenzionirane ČN v reko, zato ocenjujemo, da se z čiščenjem na novi ČN stanje ne bo poslabšalo.</p>

⁶ iz Direktive, Priloge III in Uredbe o PVO, Priloge 2

Naknadno preverjanje, ali gre pri projektu, ki se financira iz kohezijskega sklada EU, za poseg z vplivi na okolje, za katerega bi bilo treba izvesti presojo vplivov na okolje

Dejstva, ki jih je treba preveriti:		c) Značilnosti možnega učinka, ob upoštevanju:	
		Verjetno DA / Verjetno NE Kratko pojasnilo	Če verjetno DA - ali bo učinek pomemben? Da/Ne – Zakaj?
3.	Ali bodo pri gradnji ali delovanju rabljeni naravni viri, kot so tla, voda, surovine ali energija, zlasti neobnovljivi ali redki viri?	DA Med gradnjo bodo uporabljeni naravni viri kot so kovine in umetne mase (cevi) ter pesek in beton. Med delovanjem pa bo za delovanje ČN potrebna električna energija.	NE Učinek ne bo pomemben, ker uporabljeni naravni viri ne bodo redki, ter poraba materialov (med gradnjo) ne bo velika. Obseg porabe električne energije v času delovanja bo majhen (na ravni letne porabe električne energije nekaj gospodinjstev).
4.	Ali bo projekt vključeval rabo, shranjevanje, transport, ravnanje ali proizvodnjo snovi, ki bi bile lahko škodljive za zdravje ali za okolje ali ki bi lahko predstavljale tveganje za zdravje ljudi (dejansko in domnevno)?	DA V času gradnje in morebitne razgradnje bodo nastajali mešani gradbeni nenevarni odpadki (zemljina, beton, cevi itd). Odpadna komunalna voda predstavlja tveganje za onesnaženje pitne vode s patogenimi mikroorganizmi, ter škodljive učinke na ekološko stanje reke v primeru, da pride do loma cevi, izpuščanja v podtalnico ali izpada delovanja čistilne naprave.	NE Glede na obstoječe stanje ko odpadne vode prehajajo brez ustreznega čiščenja v podzemne vode ter v reko Sočo bo v bodočem stanju stanje izboljšano. Učinek morebitne napake na predvidenem kanalizacijskem omrežju in ali ČN bi povzročil kratkotrajne izpuste (do odprave napake), ki ne bi ogrozili virov pitne vode in ne bi povzročili kompleksnejših učinkov večjega obsega.
5.	Ali bodo v življenjskem ciklu projekta nastajali odpadki ?	DA Med delovanjem na ČN Deskle, bo nastajalo zaradi čiščenja odpadnih voda blato čistilnih naprav. Pri čiščenju kanalov nastajajo manjše količine nenevarnih odpadkov (blato, pesek).	NE Učinek ne bo pomemben, ker bodo nastajali odpadki le občasno ter v majhnem obsegu. Odpadki tudi niso nevarni in jih je možno predelati ali odložiti brez kompleksnih posledic na okolje. Blato iz čistilnih naprav se bo odvažalo na deponijo nenevarnih komunalnih odpadkov ali pa odlagalo na kmetijska zemljišča skladno z zakonodajo.

Naknadno preverjanje, ali gre pri projektu, ki se financira iz kohezijskega sklada EU, za poseg z vplivi na okolje, za katerega bi bilo treba izvesti presojo vplivov na okolje

Dejstva, ki jih je treba preveriti:		c) Značilnosti možnega učinka, ob upoštevanju:	
		<ul style="list-style-type: none"> • obsega učinka (geografskega območja in števila prizadetega prebivalstva); • čezmejne narave učinka; • obsega in kompleksnosti učinka; • verjetnosti učinka; • trajanja, pogostosti in povratnosti učinka. 	
		Verjetno DA / Verjetno NE Kratko pojasnilo	Če verjetno DA - ali bo učinek pomemben? Da/Ne – Zakaj?
6.	Ali bodo v zrak izpuščene kake nevarne, strupene ali škodljive snovi?	NE Ne gre za projekt, ki bi v času gradnje ali obratovanja v zrak izpuščal večje količine nevarnih, strupenih ali škodljivih snovi. Proces čiščenja odpadnih voda na čistilni napravi lahko sicer v določenih vremenskih razmerah povzroči smrad, ki ni škodljiv. Le ta se lahko pojavi kratkotrajno vendar zaradi lokacije ČN, k temu ne bo izpostavljeno veliko število prebivalcev.	
7.	Ali bo projekt povzročil hrup in vibracije ali v okolje oddajal svetlobo, toplotno ali elektromagnetno sevanje?	DA Gradnja in delovanje kanalizacijskega omrežja bodo povzročali hrup le v času gradnje. Medtem ko bo delovanje ČN povzročalo hrup tudi v času delovanja. Ostalih sevanj ter emisij ne bo.	NE Hrup med gradnjo bo kratkotrajen, omejen na dnevni čas in najožjo okolico in ne bo povzročal prekomernih obremenitev. Emisije hrupa ČN v času delovanja bodo nizke intenzitete (delovanje kompresorjev za vpihovanje zraka, ki se nahajajo v zaprtih prostorih). Zaradi lokacije ČN bodo temu hrupu, ki bo bistveno pod mejnimi vrednostmi izpostavljeno le manjše število prebivalcev (do 5 prebivalcev oz. 1 stanovanjski objekt na oddaljenosti 25 m od ČN).
8.	Ali bo projekt povzročil družbene razlike, npr. v demografiji, tradicionalnem načinu življenja, zaposlitvi?	NE	

Naknadno preverjanje, ali gre pri projektu, ki se financira iz kohezijskega sklada EU, za poseg z vplivi na okolje, za katerega bi bilo treba izvesti presojo vplivov na okolje

Dejstva, ki jih je treba preveriti:		c) Značilnosti možnega učinka, ob upoštevanju:	
		Verjetno DA / Verjetno NE Kratko pojasnilo	Če verjetno DA - ali bo učinek pomemben? Da/Ne – Zakaj?
9.	Ali obstaja nevarnost onesnaženja tal ali vode (površinske, podzemne, priobalne vode ali morja) zaradi izpustov onesnaževal ?	DA Delovanje fekalne kanalizacije načeloma preprečuje onesnaževanje tal in vode. Glede na obstoječe stanje ko odpadne vode prehajajo brez ustreznega čiščenja v površinske in podzemne vode bo v bodočem stanju, ko se bo odpadna voda čistila na ČN stanje izboljšano. Ne glede na to pa bo ČN tudi po čiščenju odpadnih komunalnih voda vir izpustov onesnaževal (KPK, BPK, N in P) v reko Sočo.	NE Učinek izpusta prečiščenih odpadnih voda v reko Sočo ne bo pomemben zaradi majhnega obsega odpadnih voda (srednji pretok iz ČN bo ca 2,2 l/s) v razmerju do pretoka reke Soče (srednji pretok reke 89,3 m ³ /s). Iztok iz ČN bo znašal le 0,0025 % pretoka reke Soče. Ustrezno čiščenje na ČN in visoka stopnja mešanja bosta zagotovili, da ne bo prišlo do škodljivih vplivov na vodotok, oz. bodo ti učinki le lokalni, majhnega obsega in ne bodo povzročili kompleksnih posledic v ekosistemu reke.
10.	Ali obstaja npr. zaradi uporabljenih snovi ali tehnologije tveganje nastanka nesreč v življenjskem ciklu projekta, ki bi lahko vplivale na zdravje ali na okolje?	DA Opadna komunalna voda predstavlja tveganje za onesnaženje pitne vode s patogenimi mikroorganizmi, ter škodljive učinke na ekološko stanje reke v primeru, da pride do loma cevi, izpuščanja v podtalnico ali izpada delovanja čistilne naprave.	NE Glede na obstoječe stanje ko odpadne vode prehajajo brez ustreznega čiščenja v podzemne vode ter v reko Sočo bo v bodočem stanju stanje izboljšano. Učinek morebitne napake na predvidenem kanalizacijskem omrežju in ali ČN bi povzročil kratkotrajne (do odprave napake) izpuste, ki ne bi ogrozili virov pitne vode.
b) Glede značilnosti lokacije/prostora, v katerega se projekt umešča			
11.	Ali se s izvedbo projekta spreminja dejanska raba zemljišč?	DA Kanalizacija se gradi v trasi obstoječih javnih poti in ne vpliva na rabo zemljišča. Na območju kmetijskih površin se izvede čistilna naprava.	NE Trajni učinek spremembe dejanske rabe iz kmetijskih površin v pozidana zemljišča ne bo pomemben zaradi majhnega obsega (ca 1000 m ²) spremembe, ki ne bo povzročila kompleksnih učinkov.
12.	Ali se projekt umešča na doslej nepozidano območje, s čimer se bodo trajno spremenile lastnosti in raba tal?	DA Kanalizacija pa se gradi v trasi obstoječih javnih poti in ne vpliva na lastnosti in rabo tal. Čistilna naprava pa se izvede na območju kmetijskih površin.	NE Trajni učinek spremembe dejanske rabe iz kmetijskih površin v pozidana zemljišča ne bo pomemben zaradi majhnega obsega (ca 1000 m ²) spremembe, ki ne bo povzročila kompleksnih učinkov.

Naknadno preverjanje, ali gre pri projektu, ki se financira iz kohezijskega sklada EU, za poseg z vplivi na okolje, za katerega bi bilo treba izvesti presojo vplivov na okolje

Dejstva, ki jih je treba preveriti:		c) Značilnosti možnega učinka, ob upoštevanju:	
		<ul style="list-style-type: none"> • obsega učinka (geografskega območja in števila prizadetega prebivalstva); • čezmejne narave učinka; • obsega in kompleksnosti učinka; • verjetnosti učinka; • trajanja, pogostosti in povratnosti učinka. 	
		Verjetno DA / Verjetno NE Kratko pojasnilo	Če verjetno DA - ali bo učinek pomemben? Da/Ne – Zakaj?
13.	Ali na lokaciji ali v njeni okolici obstajajo kaka območja, ki so že onesnažena ali jim je povzročena okoljska škoda, npr. ker so prekoračeni veljavni okoljski standardi, na katere bi projekt lahko dodatno vplival?	NE Ca 1200 m gorvodno od ČN Deskle se nahaja več izpustov industrijske vode iz obratov Salonit Anhovo v reko Sočo, ki lahko lokalno povzročajo prekoračene okoljske standarde. Vendar ker ne gre za isto vrsto onesnaževal, ekološko in kemijsko stanje reke Soče je dobro ter bo izpust iz ČN zanemarljivo majhen dodatnega istovrstnega škodljivega vpliva na reko ne bo.	
14.	Ali obstajajo na lokaciji ali v njeni okolici območja s posebnimi pravnimi režimi, varovana zaradi svoje ekološke, krajinske, kulturne ali druge vrednosti, na katere bi projekt lahko vplival?	DA	
	<ul style="list-style-type: none"> • Območja in objekti kulturne dediščine 	DA V okolici obravnavanega območja se nahaja: - Deskle – Spomenik NOB ob osnovni šoli - EŠD: 27709 - Deskle – Spomenik NOB pri mostu - EŠD: 27710 - Deskle – Napoleonov most – EŠD: 4834 - Deskle – Kapelica pri Napoleonovem mostu – EŠD: 26704 - Deskle – Znamenje pri pokopališču – EŠD: 24276 - Deskle – Cerkev sv. Jurija – EŠD: 3619	NE Gradnja čistilne naprave nima pomembnega učinka na območje kulturne dediščine, saj gradnja poteka izven območja kulturne dediščine. Vpliv na kulturno dediščino pri gradnji kanalizacije je prisoten le v času gradnje ter morebitne razgradnje in je kratkotrajen. Med delovanjem vpliva ni, ker so vodi podzemni in zato ne vplivajo na vizualno podobo kulturne dediščine.

Naknadno preverjanje, ali gre pri projektu, ki se financira iz kohezijskega sklada EU, za poseg z vplivi na okolje, za katerega bi bilo treba izvesti presojo vplivov na okolje

Dejstva, ki jih je treba preveriti:		c) Značilnosti možnega učinka, ob upoštevanju:	
		Verjetno DA / Verjetno NE Kratko pojasnilo	Če verjetno DA - ali bo učinek pomemben? Da/Ne – Zakaj?
	<ul style="list-style-type: none"> Naravne vrednote 	<p>DA</p> <p>Na obravnavanem območju se nahaja hidrološka, geološka, botanična, geomorfološka in zoološka NV Soča dolvodno od sotočja z Idrijco. Izток iz čistilne naprave vodi v reko Sočo. Na območju se pojavlja tudi Območje pričakovanih naravnih vrednot Karbonati.</p>	<p>DA</p> <p>Obstoječa čistina naprava ne zagotavlja ustreznega čiščenja voda. Sodobnejša čistilna naprava večjih kapacitet bo imela predvsem pomemben pozitiven učinek na kakovost vode in na vodne organizme v reki Soči. Ob morebitnih okvarah čistilne naprave so možni tudi kratkotrajni negativni vplivi. Ob izgradnji armiranobetonske konstrukcije, za prečkanja levega pritoka reke Soče, lahko pride do spiranja zemljine ali betonske mešanice in zaradi tega do povečane kalnosti vode, kar ima lahko negativen vpliv na vodne organizme. Ti vplivi bodo manjšega obsega in kratkotrajni. Glede na izhodiščno stanje ocenjujemo, da pomembnih negativnih učinkov projekta na naravne vrednote (in naravo na splošno) ne bo.</p>
	<ul style="list-style-type: none"> Zavarovana območja 	NE	
	<ul style="list-style-type: none"> Varovalni gozdovi 	NE	
	<ul style="list-style-type: none"> Gozdovi s posebnim namenom 	NE	
15.	Ali se na lokaciji ali v njeni okolici nahajajo posebna varstvena ali posebna ohranitvena območja po predpisih o ohranjanju narave (Natura 2000), na katera bi projekt lahko vplival ?	NE	
16.	Ali obstajajo kaka druga območja na kraju ali v njegovi okolici, ki so pomembna ali ranljiva zaradi svoje ekologije, na katere bi projekt lahko vplival, npr. mokrišča, visokogorje, gozdovi in druga gozdna zemljišča s poudarjenimi ekološkimi funkcijami?	<p>DA</p> <p>Na obravnavanem območju se nahaja EPO Soča, kjer vzdolž rečnega toka reke Soče najdemo veliko pestrost habitatnih tipov obrežja in prodišč, reka pa je življenjski prostor številnih ogroženih vrst rib.</p>	<p>DA</p> <p>Obrazložitev pod točko 14.</p>

Naknadno preverjanje, ali gre pri projektu, ki se financira iz kohezijskega sklada EU, za poseg z vplivi na okolje, za katerega bi bilo treba izvesti presojo vplivov na okolje

Dejstva, ki jih je treba preveriti:		c) Značilnosti možnega učinka, ob upoštevanju:	
		Verjetno DA / Verjetno NE Kratko pojasnilo	Če verjetno DA - ali bo učinek pomemben? Da/Ne – Zakaj?
17.	Ali se na kraju ali v njegovi okolici naseljujejo zaščitene, pomembne ali ogrožene vrste rastlin ali živali, npr. za razmnoževanje, gnezdenje, prehranjevanje, počitek, prezimovanje, selitve, ki bi jih projekt lahko prizadel?	DA Iz območja je znano pojavljanje več zavarovanih, pomembnih in/ali ogroženih vrst.	DA Obrazložitev pod točko 14.
18.	Ali se na lokaciji ali okoli nje nahajajo kakšna vodna telesa (celinske, obalne, morske ali podzemne vode), na katera bi projekt lahko vplival?	DA Iztok prečiščenih komunalnih voda iz ČN Deskle se bo izlival v reko Sočo (MPVT Soča Soške elektrarne, šifra VT: SI6VT330). Na območju se nahaja vodno telo podzemne vode Goriška brda in Trnovsko-Banjška planota (št. VT 6021). Glede na obstoječe stanje ko odpadne vode prehajajo brez ustreznega čiščenja v podzemne vode bo v bodočem stanju stanje podzemnih voda izboljšano.	NE Učinek izpusta prečiščenih odpadnih voda v reko Sočo ne bo pomemben zaradi majhnega obsega odpadnih voda (srednji pretok iz ČN bo ca 2,2 l/s) v razmerju do pretoka reke Soče (srednji pretok reke 89,3 m ³ /s). Iztok iz ČN bo znašal le 0,0025 % pretoka reke Soče. Ustrezno čiščenje na ČN in visoka stopnja mešanja bosta zagotovili, da ne bo prišlo do škodljivih vplivov na vodotok, oz. bodo ti učinki le lokalni, majhnega obsega in ne bodo povzročili kompleksnih posledic v ekosistemu reke.
19.	Ali se na lokaciji ali okoli nje nahajajo vodovarstvena območja, na katera bi projekt lahko vplival?	NE	
20.	Ali obstajajo na lokaciji ali okoli nje kakšna območja ali pojavi visoke krajinske, slikovite ali estetske vrednosti, na katere bi projekt lahko vplival?	NE Kmetijske površine na obravnavanem območju so obdane z obstoječo pozidavo in nimajo visoke krajinske, slikovite ali estetske vrednosti.	
21.	Ali se projekt nahaja na vidno izpostavljenem kraju, kjer ga bo verjetno videlo mnogo ljudi?	DA Območje čistilne naprave se nahaja med reko Sočo in lokalno cesto. Kanalizacija se gradi v trasi obstoječih javnih poti - objekta ni možno videti.	NE Ne gre za vpadljiv objekt, ki bo še vedno obdan z drevesi in tudi zato ne tako močno viden, prav tako se s svojimi pripadajočimi bazeni sklada z rečnim okoljem.

Naknadno preverjanje, ali gre pri projektu, ki se financira iz kohezijskega sklada EU, za poseg z vplivi na okolje, za katerega bi bilo treba izvesti presojo vplivov na okolje

Dejstva, ki jih je treba preveriti:		c) Značilnosti možnega učinka, ob upoštevanju: <ul style="list-style-type: none"> • obsega učinka (geografskega območja in števila prizadetega prebivalstva); • čezmejne narave učinka; • obsega in kompleksnosti učinka; • verjetnosti učinka; • trajanja, pogostosti in povratnosti učinka. 	
		Verjetno DA / Verjetno NE Kratko pojasnilo	Če verjetno DA - ali bo učinek pomemben? Da/Ne – Zakaj?
22.	Ali obstajajo na lokaciji ali okoli nje kakšne poti, ki jih javnost uporablja za rekreacijo in podobne aktivnosti, na katere bi projekt lahko vplival?	DA Območje ČN se nahaja neposredno ob reki Soči. Kanalizacija pa se gradi v trasi obstoječih javnih poti in podzemno - možen je manjši vpliv na uporabo poti samo v času gradnje. V času uporabe ne vpliva na uporabo poti.	NE Objekt ČN ni tako velik, da bi resneje vplival na rekreacijske poti.
23.	Ali obstajajo na lokaciji ali okoli nje kakšne prometnice, kjer bi lahko nastajali prometni zastoji ali ki povzročajo okoljske probleme, na katere bi projekt lahko vplival?	DA Komunalni vodi se bodo gradili v lokalnih poteh in se bodo izognili glavnim prometnicam.	Ne Ne pričakujemo večjih prometnih zastojev – majhen obseg. Vplivi na uporabo poti (moten dostop do hiš, storitev ipd) bodo kratkotrajni, reverzibilni in prostorsko omejeni, ne bodo prizadeli večjega števila prebivalcev. Med delovanjem vplivov ne bo.
24.	Ali obstajajo na lokaciji ali okoli nje območja ali pojavi zgodovinskega ali kulturnega pomena, na katere bi projekt lahko vplival?	NE	
25.	Ali na kraju ali v njegovi okolici že obstajajo rabe prostora (npr. stanovanja, vrtovi, druga zasebna zemljišča, obrt in industrija, trgovina, rekreacija, javne površine in objekti, kmetijstvo, gozdarstvo, turizem, rudarstvo, kamnolom, energetski objekti) na katere bi projekt lahko vplival?	DA Na območju projekta se nahajajo hiše z vrtovi (ki se v času gradnje lahko lokalno in začasno prekopljejo zaradi izvedbe hišnih priključkov), ter trgovine in obrt.	NE Škodljivi vplivi bodo prisotni le v času gradnje in bodo kratkotrajni (nekaj dni) in lokalni (posamezne ulice hkrati). Po končani gradnji bo vpliv na trgovino, obrt in bivanje zaradi urejene komunalne infrastrukture izboljšan.
26.	Ali obstajajo na lokaciji ali okoli nje gosto naseljena ali gosto pozidana območja , na katere bi projekt lahko vplival?	NE	
27.	Ali se na lokaciji ali okoli nje nahajajo objekti s posebej občutljivimi skupinami prebivalstva, kot so bolnišnice, zdravilišča, šole, vrtci, ali z objekti, kjer se pogosto zadržujejo, srečujejo večje skupine ljudi (npr. za verske obrede, društvene aktivnosti) ?	NE V neposredni bližini projekta se ne nahajajo takšni objekti, kjer bi se lahko zadrževalo večje število ljudi.	

Naknadno preverjanje, ali gre pri projektu, ki se financira iz kohezijskega sklada EU, za poseg z vplivi na okolje, za katerega bi bilo treba izvesti presojo vplivov na okolje






Dejstva, ki jih je treba preveriti:		c) Značilnosti možnega učinka, ob upoštevanju:	
		<ul style="list-style-type: none"> • obsega učinka (geografskega območja in števila prizadetega prebivalstva); • čezmejne narave učinka; • obsega in kompleksnosti učinka; • verjetnosti učinka; • trajanja, pogostosti in povratnosti učinka. 	
		Verjetno DA / Verjetno NE Kratko pojasnilo	Če verjetno DA - ali bo učinek pomemben? Da/Ne – Zakaj?
28.	Ali se na lokaciji ali okoli nje nahajajo pomembne, visokokakovostne ali redke dobrine, na katere bi projekt lahko vplival? (npr. gozdovi s poudarjeno lesnoproizvodno funkcijo, kmetijska zemljišča z visoko boniteto, trajni nasadi, območja agromelioracij, viri pitne vode, akumulacijska jezera, komercialni ribniki, ribogojnice, vode posebnega pomena v ribištvu, rudniki)	Verjetno NE Projekt se nahaja ob gornjem delu akumulacijskega bazena HE Solkan (ČN se nahaja ca 25 m od reke), vendar projekt ne bo imel negativnih učinkov na akumulacijsko jezero. Zaradi ureditve komunalne infrastrukture, se bo kvaliteta vode v akumulacijskem bazenu izboljšala.	
29.	Ali se projekt umešča na potresno ogroženo območje, na območje pogreznjenja tal, zemeljskih ali snežnih plazov, erozije, poplav, ekstremnih ali neugodnih klimatskih razmer, kot so temperaturne inverzije, megla, močni vetrovi, ki bi lahko povzročili, da bo projekt povzročil okoljske probleme?	Verjetno NE Čistilna naprava leži na območju zelo redkih poplav, vendar je v projektu predvideno nadvišanje naprave s podpornimi zidovi na takšno višino, ki omogoča zadostno varnost pred poplavami.	
30.	Ali obstajajo kaki drugi načrti ali projekti za prihodnjo rabo zemljišč na lokaciji ali okoli nje, na katere bi projekt lahko vplival?	NE	
31.	Ali obstajajo katerikoli drugi dejavniki, ki bi morali biti upoštevani, kot npr. posledični razvoj gradenj, ki bi lahko imele okoljske posledice, ali možnost kumulativnih učinkov z drugimi obstoječimi ali načrtovanimi projekti v tem prostoru?	NE	

Naknadno preverjanje, ali gre pri projektu, ki se financira iz kohezijskega sklada EU, za poseg z vplivi na okolje, za katerega bi bilo treba izvesti presojo vplivov na okolje

Tabela 3: Sklepna ocena

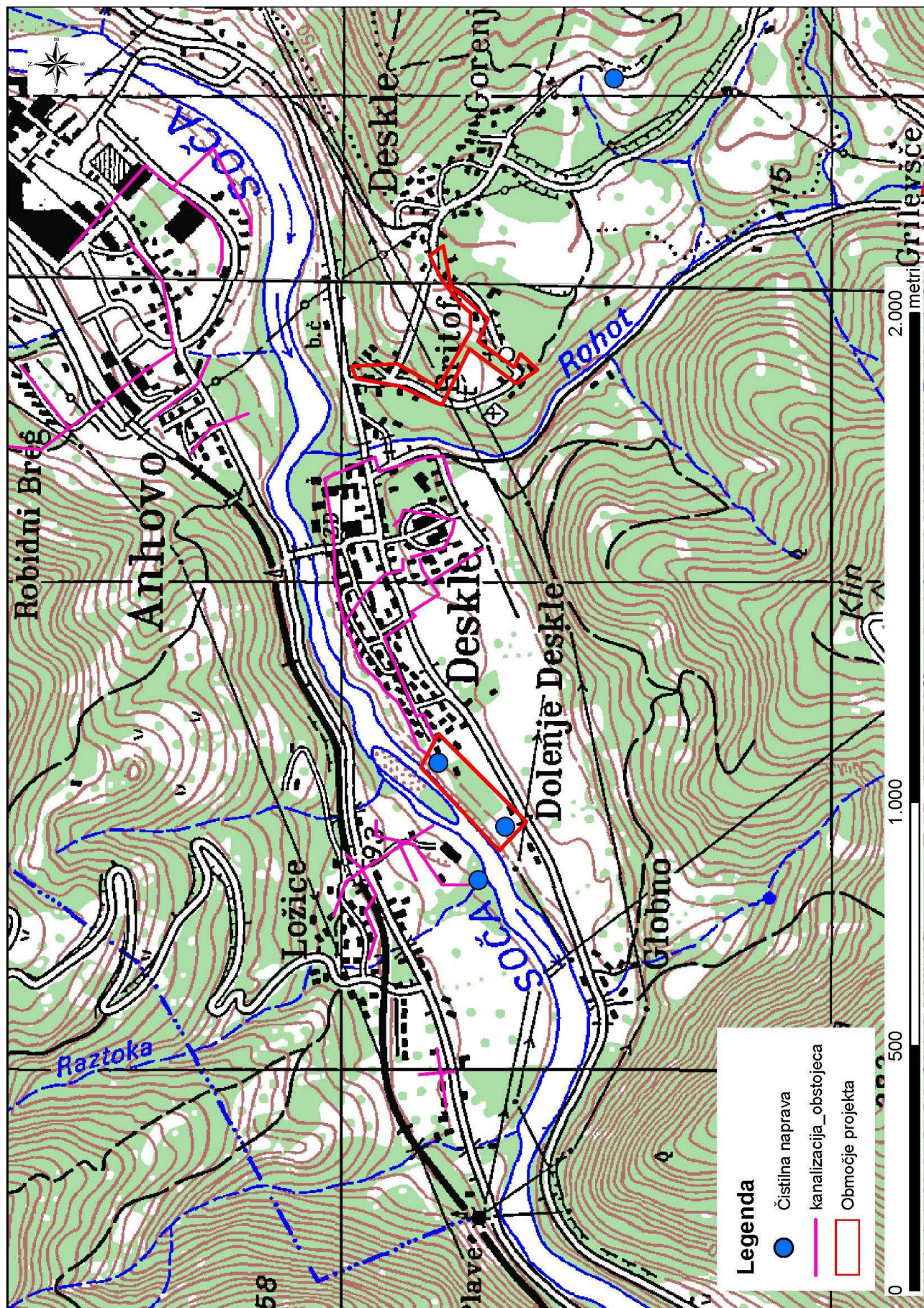
Zaključki - povzetek ugotovitev iz tabele 2	
a	<p>Značilnosti projekta</p> <p>Predvidena je izgradnja dela kanalizacije (v skupni dolžini 1,1 km) in komunalne čistilne naprave (ČN) Deskle kot logičen zaključek obstoječe kanalizacije in s tem dispozicije odpadnih komunalnih vod iz naselja, ki bodo zagotavljala ustrezne parametre čiščenja in s tem izboljšanja stanja kvalitete voda v Soči na tem odseku. Izgrajen bo nov kanalizacijski sistem, ki služi kot povezava obstoječe kanalizacije zgornjega dela naselja Deskle s ČN. Izgrajena bo tudi nova čistilna naprava, že obstoječa pa bo po prenovi ostala le še za namen mehanskega čiščenja vode, med obema pa se bo zgradil še povezovalni kanalizacijski vod. Izgradi se še elektro energetski vod dolžine 210 m za potrebe ČN. Na objektu obstoječe ČN se uredi tudi povozne površine (asfalt, makadam). Čistilna naprava ima 1700 populacijskih enot (PE) s povprečnim dnevnim pretokom 340 m³: bazen s tlorisom 273,9 m², upravna stavba s tlorisom 149,4 m², izpustni glavi (4,1 x 0,65 x 2,2 m³ in 2,8 x 0,65 x 2,2 m³) in povezovalna jaška dolžin 6 ter 20 m. Razbremenilnik je s tlorisom 187 m². Na ČN se priključi 1324 prebivalcev naselja Deskle.</p>
b	<p>Značilnosti lokacije</p> <p>Projekt se nahaja v naselju Deskle (1324 preb., 92 m.n.m.). En sklop projekta (izgradnja povezovalnega kanala) se nahaja na JV delu naselja okoli in po Bevkovi ulici. Povezovalni kanal in razbremenilnik se nahajajo ob Gregorčičevi ulici. Območje predvidene čistilne naprave leži na levem bregu Soče, neposredno ob reki, na zahodnem robu naselja Deskle, v bližini lokalne ceste in je obdano s kmetijskimi zemljišči. Naselje leži v zahodnem delu države, v srednji Soški dolini, ob meji z Italijo (meja se nahaja 4,5 km zahodno od lokacije projekta). Obstoječe mešano kanalizacijsko omrežje, ki ne pokriva celotnega naselja, se je gradilo v različnih časovnih obdobjih in se s širitvijo poselitve stalno nadgrajuje. V mešanem kanalizacijskem sistemu se, preko zbirnih kanalov in z vmesnim razbremenjevanjem, zbira in odvaja odpadne vode na obstoječo visoko obremenjeno, poddimenzionirano (500 PE) in dotrajano biološko mehansko čistilno napravo, ki je locirana neposredno na zahodnem robu obstoječe pozidave s stanovanjsko gradnjo. Kemijsko in ekološko stanje reke Soče je dobro. V bližini (ca 1,2 km gorvodno od predvidene ČN) se nahaja proizvodnji obrat Salonit Anhovo (proizvodnja izdelkov iz cementa in vlaknatega cementa). Obrat je vir emisij hrupa ter emisij v zrak in vode.</p>
c	<p>Značilnosti možnih učinkov</p> <p>V času gradnje in morebitne kasnejše razgradnje so možne kratkotrajne, lokalno omejene motnje v okolju (prašenje, smrad, hrup, moten promet in dostop). Med gradnjo bo moteno življenje (hrup, prašenje, oviran dostop) manjšemu številu prebivalcev (ca 100 prebivalcev). Vsi nezaželeni vplivi med gradnjo so reverzibilni, ter bodo po končani gradnji prenehali oz. se porazgubili v okolju brez večjih posledic. Ni predvidenih nezaželenih čezmejnih vplivov oz. vplivov z kompleksnimi učinki. Gradnja se izvaja večinoma v cestnem telesu in ni dodatnih vplivov na zasedbo prostora.</p> <p>Med delovanjem niso verjetni pomembni škodljiv vplivi na okolje. Zaradi delovanja ČN bodo prisotne zanemarljivo majhne emisije hrupa v okolje, ki ne bodo povzročale škodljivih posledic za lokalno prebivalstvo. Z izvedbo projekta se bo stanje okolja izboljšalo, predvsem onesnaženje podzemne in površinske vode in zmanjšalo tveganje za zdravje prebivalcev. Zaradi odvajanja odpadnih voda v komunalno čistilno napravo se bodo namreč zmanjšale emisije neprečiščenih odpadnih voda v podzemne vode in tudi v površinske vode. Učinek izpusta prečiščenih odpadnih voda v Sočo ne bo pomemben zaradi majhnega obsega odpadnih voda v razmerju do pretoka reke Soče. Ustrezno čiščenje na ČN in visoka stopnja mešanja bosta zagotovili, da ne bo prišlo do škodljivih vplivov na vodotok, oz. bodo ti vplivi le lokalni. Na splošno se bo stanje voda glede na obstoječe stanje izboljšalo. Z realizacijo projekta ne bo prišlo do čezmejnih vplivov, oz. do obsežnih in kompleksnih vplivov. Ni verjetno pomembnih vplivov na nobeno sestavino okolja. Poleg splošnih ukrepov, ki sledijo iz zakonodaje, pri projektu ni potrebno izvajati dodatnih omilitvenih ukrepov.</p>
Predlog ocenjevalca (označi):	
<input checked="" type="checkbox"/> <u>Za projekt ni treba izvesti presoje vplivov na okolje in presoje sprejemljivosti vplivov plana na varovana območja.</u>	
<input type="checkbox"/> Za projekt je treba izvesti presojo vplivov na okolje.	

Naknadno preverjanje, ali gre pri projektu, ki se financira iz kohezijskega sklada EU, za poseg z vplivi na okolje, za katerega bi bilo treba izvesti presojo vplivov na okolje

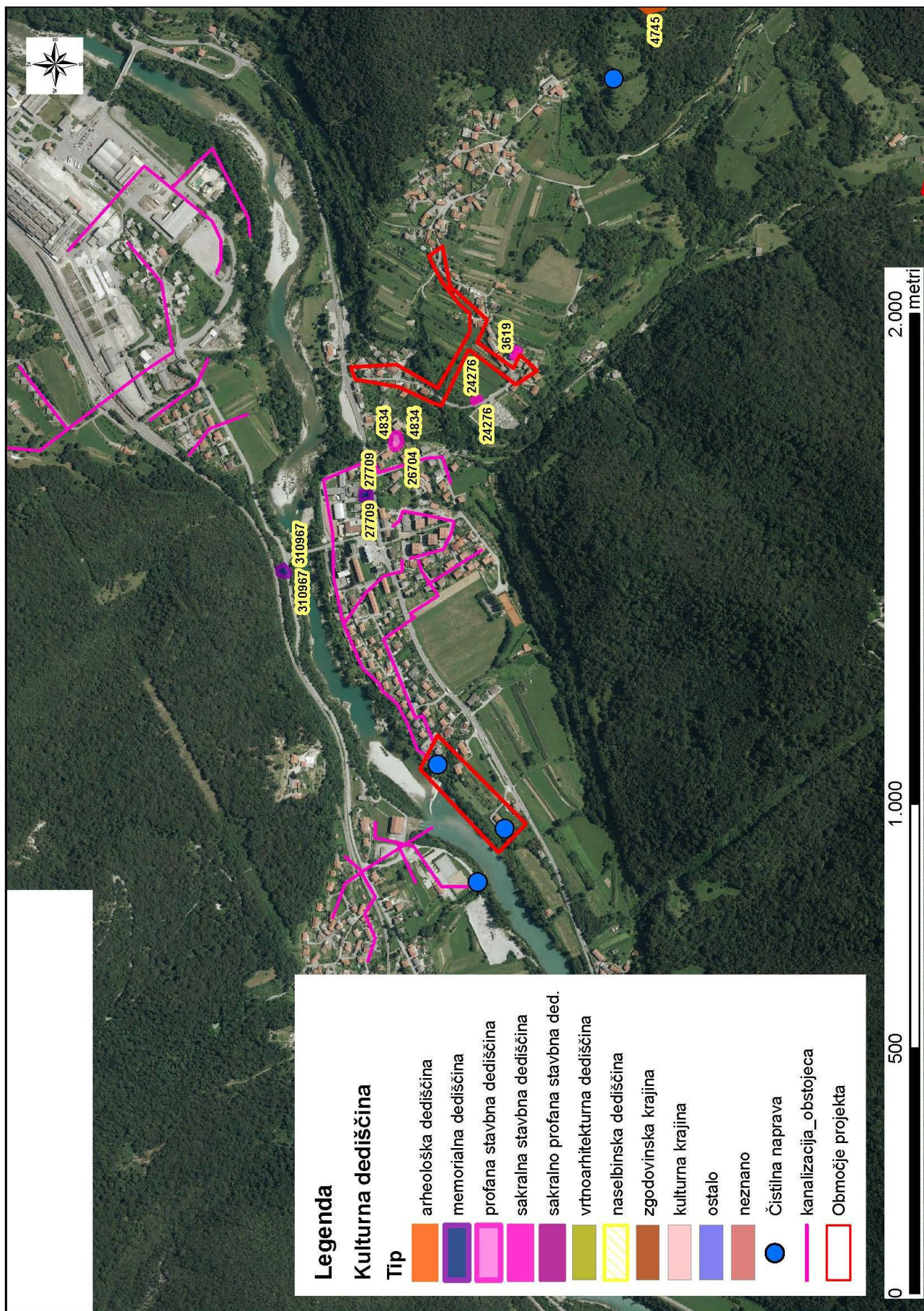
Izpolnili: ime in priimek tiskano	ALJOŠA JASIM TAHIR	MATEJA GANC	JERNEJ ČERVEK	MARKO KOVAČ	TATJANA GREGORC
Dne:	21.04.2015	21.04.2015	21.04.2015	21.04.2015	21.04.2015
Podpis:					

GRAFIČNE PRILOGE:

Naknadno preverjanje, ali gre pri projektu, ki se financira iz kohezijskega sklada EU, za poseg z vplivi na okolje, za katerega bi bilo treba izvesti presojo vplivov na okolje



Naknadno preverjanje, ali gre pri projektu, ki se financira iz kohezijskega sklada EU, za poseg z vplivi na okolje, za katerega bi bilo treba izvesti presojo vplivov na okolje



Naknadno preverjanje, ali gre pri projektu, ki se financira iz kohezijskega sklada EU, za poseg z vplivi na okolje, za katerega bi bilo treba izvesti presojo vplivov na okolje

