

Naknadno preverjanje, ali gre pri projektu, ki se financira iz kohezijskega sklada EU, za poseg z vplivi na okolje, za katerega bi bilo treba izvesti presojo vplivov na okolje

Tabela 1 : Osnovni podatki o projektu

a.	Zap.št. po seznamu OP13.1.4.1.05.0116
b.	Naziv projekta ¹ SEKUNDARNO KANALIZACIJSKO OMREŽJE DEKANI I. FAZA 1. ETAPA
c.	Investitor ² Občina Koper
d.	Območje in lega nameravanega posega ³ Občina/e: Koper Katastrske občine (ali parcelne številke, če je k.o. samo ena) : k.o. Dekani – 2603, parc. št.: 1213, 1097/5, 1094,2715, 2714, 1289, 1290/3, 1290/4, 2722/1, 2717, 1554/2, 1301/2, 1305/4, 1305/3, 1305/1, 1558, 1559, 1512, 1569, 1508/1, 1508/2, 1590, 1774/3, 1774/4, 1774/5, 2707/6, 1719, 2711/1, 1632, 2712, 1715/3, 1700/3, 1702/11, 1702/10, 1710/4, 1710/5, 2716, 1709/8, 1707/5, 1706/9, 1681/5, 1709/3, 1702/6, 1704/6, 1689/4, 1703/5, 1689/2, 1696/2, 1691/2, 1691/1, 1693, 3090/4, 3090/3, 2707/4, 2004/1, 2004/2 Geografski opis lege v prostoru: Dekani so strnjeno naselje v ustju doline reke Rižane, 7 km zahodno od mesta Koper, na položnem vznožju gričev Kaštelirja in Golega hriba, nad glavno cesto Koper - Ljubljana. Imajo 1409 prebivalcev in ležijo na 76 metrih nadmorske višine. Dekani predstavljajo predmestje mesta Koper. Širše območje mestne občine Koper, ki je ena od enajstih mestnih občin v Republiki Sloveniji, leži na jugozahodu države, ob morju, meji tako na Hrvaško kot tudi na Italijo. Ekonomsko gledano predstavlja enega od najrazvitejših področij Slovenije, zahvaljujoč privlačni sili koprškega pristanišča Luka Koper. Opis stanja okolja in osnovne značilnosti lokacije: Naselje Dekani nima urejenega fekalnega kanalizacijskega sistema z odvajanjem odpadnih vod na čistilno napravo. Odpadne komunalne vode se zbirajo v pretočnih greznicah. Zgrajeni so bili tudi nekateri kanali, ki delujejo kot mešana kanalizacija, na katero so priključene meteorne vode, fekalne vode pa tudi iztoki pregrnitih vod iz greznic. Ti kanali niso ustrezno dimenzionirani, niso vodotesni, iztoki pa so izvedeni kar v obstoječe hudournike (potok Potok in potok Sekolovec), cestne jarke ali na teren. Hkrati zaradi povečevanja asfaltnih in drugih utrjenih površin, ki pomenijo dodatno obremenitev, obstoječa kanalizacija ni več sposobna prevajati takšnih količin vod. Vodotoka, ki tečeta skozi naselje in nimata stalne vode se po okvirno 600 m izlivata v reko Rižano, ki ima na tem odseku zmerno ekološko stanje (presežena hranila) ter dobro kemijsko stanje. Rižana se po okvirno 6 km izliva v Jadransko morje, ki ima dobro kemijsko stanje. Vodovodno omrežje naselja Dekani je bilo zgrajeno v daljšem časovnem obdobju prejšnjega stoletja tako, da so v omrežju prisotni različni materiali, tudi cevi z vsebnostjo azbesta.
e.	Kratek opis projekta Vsebina ⁴ (objekti/aktivnosti/naprave/obrati) Načrtuje se izgradnja ločenega sistema meteorne in fekalne kanalizacije v delu naselja Dekani skupaj s hišnimi priključki in sanacijo hudournika, obenem pa se obnovi tudi javno vodovodno omrežje. Gre za celovito ureditev odvajanja odpadnih komunalnih in padavinskih vod s priključitvijo načrtovanega sekundarnega omrežja preko že zgrajenih primarnih cevovodov na centralno čistilno napravo Mestne

¹ v projektni prijavi se za projekt uporablja izraz »investicija«, v predpisih o varstvu okolja pa »poseg v okolje«

² upravičenec

³ z označeno lokacijo nameravanega posega na pregledni karti velikosti A4 ali A3 (Atlas okolja)

⁴ naštetih je treba vse načrtovane aktivnosti in jih po potrebi ločeno opisati

Naknadno preverjanje, ali gre pri projektu, ki se financira iz kohezijskega sklada EU, za poseg z vplivi na okolje, za katerega bi bilo treba izvesti presojo vplivov na okolje

	občine Koper v Srminu.	
	<p>Dimenzije</p> <p>Rekonstruirano vodovodno omrežje dolžine 2834 m.</p> <p>Fekalna kanalizacija dolžine 4874 m, na katero se preko 92 hišnih priključkov priključi 345 prebivalcev.</p> <p>Meteorna kanalizacija dolžine 3332 m.</p>	
	<p>Način izvedbe (tehnologije, snovi ipd)</p> <p>Gradnja kanalizacije se izvaja strojno, izkop in zakop z gradbeno mehanizacijo. Na tamponski material se položijo cevi, ki se jih zasuje, material pa se obenem komprimira in vibracijsko utrjuje. Kanalizacijska mreža fekalne kanalizacije se izvede vodotesno, uporabi se polivinil-kloridne (PVC) cevi. Vseposod kjer je na voljo dovolj naravnega padca se odtok izvede gravitacijsko, pri čemer se upošteva kriterije minimalnih in kritičnih hitrosti. Trasi meteorne in fekalne kanalizacije potekata v čim večji meri po istih površinah in sicer ob robu obstoječih cest. Meteorno kanalizacijo se prav tako izvede s PVC cevmi, iztoki so izvedeni v obstoječe jarke in potoke.</p> <p>Za izvedbo vodovodnega omrežja sta izbrani dve vrsti vodovodnih cevi in sicer iz polietilena visoke gostote ter iz nodularne litine. Cevi se položijo na posteljico iz kamnitega materiala, zasip se izvaja s predpisanim utrjevanjem.</p> <p>Za zaščito desne brežine hudournika se predvideva nevezan oporni zid v naklonu 1:2 s stabilizacijo pete, kot zaščito pred erozijskim delovanjem vode. Zaradi nezahtevnosti terena in lahkega dostopa se oporni zid vgradi strojno.</p>	
	<p>Namen in cilji, ki se dosegajo s projektom</p> <p>Osnovni nameni investicije so varovanje in zaščita okolja, varovanje in zaščita voda in vodotokov (Rižane) z učinkovitim čiščenjem odpadnih voda, zagotovitev dolgoročne oskrbe celotnega naselja Dekani s primerno pitno vodo in ohranitev naravnega okolja kot možnost za razvoj turizma.</p> <p>Zadovoljijo se tudi naslednje potrebe: zmanjševanje onesnaženosti podtalnice, porečja reke Rižane do izliva v morje in s tem zmanjšanje onesnaženosti morja, zagotavljanje urejenih sanitarno tehničnih pogojev in s tem zdravih pogojev bivanja v naselju Dekani, skrb za čisto okolje, eliminacija kar največjega števila možnih virov onesnaženja in obremenjevanja okolja z organskimi in anorganskimi snovmi ter prispevanje k uravnoteženemu regionalnemu razvoju.</p>	
f.	Ali je bilo za izvedbo projekta treba pridobiti gradbeno dovoljenje?	
	<u>DA</u>	Ne
	Če DA, vrsta (tip) objekta in št. GD	
	<p>Vrsta objekta:</p> <p>22231 Cevovodi za odpadno vodo</p> <p>22221 Lokalni vodovodi za pitno in tehnološko vodo</p> <p>Številka GD: 351-90/2009-9, z dne 24.08.2009</p>	
g.	Ali je bilo za izvedbo projekta pridobljeno katero drugo dovoljenje?	
	<u>DA</u>	Ne
	Če DA, katero	
	<p>Zavod za gozdove Slovenije, soglasje št. 271-24/2007-4, 18.02.2008</p> <p>ZVKDS, soglasje št. S/III-464-08, 28.02.2008</p> <p>ARSO, vodno soglasje št. 35507-355/2008-9-002102001, 16.02.2009</p>	
h.	Ali se s projektom načrtujejo posegi iz Priloge I Direktive o PVO ?	
	Da	<u>NE</u>
	Če da, navedba posega/posegov skladno s Prilogo I	
i.	Ali se s projektom načrtujejo posegi iz 2. člena Uredbe o PVO ⁵ ?	
	Da	<u>NE</u>
	Če da, št. posega/posegov in opis skladno s Prilogo 1 Uredbe o PVO	
j.	Ali se s projektom načrtujejo posegi iz Priloge II Direktive o PVO ?	

⁵ Uredba o posegih v okolje, za katere je treba izvesti presojo vplivov na okolje (Uradni list RS, št. 51/14)

Naknadno preverjanje, ali gre pri projektu, ki se financira iz kohezijskega sklada EU, za poseg z vplivi na okolje, za katerega bi bilo treba izvesti presojo vplivov na okolje

	<u>DA</u>	Ne
	Če da, navedba posega/posegov skladno s Prilogo I 10. Infrastrukturni projekti b) urbanistični projekti, vključno s projekti za gradnjo nakupovalnih središč in parkirišč	
k.	Ali se s projektom načrtujejo posegi iz 3. člena Uredbe o PVO?	
	<u>DA</u>	Ne
	Če DA, št. posega/posegov in opis skladno s Prilogo 1 Uredbe o PVO E.I.11 Objekti za zbiranje in odvajanje komunalnih odpadnih voda, komunalnih odpadnih voda skupaj z industrijskimi odpadnimi vodami ali s padavinskimi vodami (kanalizacija) z dolžino vodov nad 500 m, razen priključkov E.II.5.1 drugi akvadukti in daljinski vodovodi ter vodovodi dolžine vsaj 1 km	
l.	Ali je bil projekt načrtovan s planom/programom, za katerega je bila izvedena celovita presoja vplivov na okolje?	
	<u>DA</u>	NE
	Če DA, ime in leto sprejema plana/programa Operativni program krepitve regionalnih razvojnih potencialov za obdobje 2007 - 2013: Republika Slovenije, Služba vlade RS za lokalno samoupravo in regionalno politiko (julij, 2007).	
m.	Ali so bili s planom /programom kot pogoj za sprejemljivost tega projekta določeni omilitveni ukrepi?	
	<u>DA</u>	NE
	Če DA, kateri Opis splošnih ukrepov iz Operativnega programa je naveden v zaključnem poročilu.	

Naknadno preverjanje, ali gre pri projektu, ki se financira iz kohezijskega sklada EU, za poseg z vplivi na okolje, za katerega bi bilo treba izvesti presojo vplivov na okolje

Tabela 2: Preveritev verjetnosti pomembnih vplivov projekta na okolje z uporabo meril⁶

Dejstva, ki jih je treba preveriti:		c) Značilnosti možnega učinka, ob upoštevanju:	
		Verjetno DA / Verjetno NE Kratko pojasnilo	Če verjetno DA - ali bo učinek pomemben? Da/Ne – Zakaj?
a) Glede značilnosti projekta/posegov v okolje:			
1.	Ali bo gradnja, delovanje ali razgradnja projekta vključevala dejanja, ki bodo povzročila fizične spremembe na kraju samem (topografija, raba zemljišč, spremembe vodnih teles itd.)?	<p>DA Gradnja, delovanje in razgradnja kanalizacije in vodovoda ne povzročajo spremembe topografije terena, in vodnih teles, ker se objekti nahajajo v tleh in so s površine večinoma nevidni. Objekti ne bodo spremenili lastnosti tal, rabe zemljišč, ker so večinoma umeščeni v obstoječa cestna telesa. Izjema je ureditev hudournika, ki poteka skozi naselje. Hudournih se bo lokalno utrdil s pragovi, da se prepreči erozija.</p>	<p>NE Vpliv na vodotok ne bo bistven, ker je obseg sprememb majhen. Ohranja se isti potek struge s enakimi pretočnimi lastnostmi. S posameznimi pragovi se le utrdi strugo. Projekt ne bo povzročil kompleksnejših sprememb na vodotoku.</p>
2.	Ali bo projekt funkcionalno ali prostorsko povezan z drugimi istovrstnimi že izvedenimi ali načrtovanimi projekti, tako da bodo skupni vplivi na okolje pomembnejši od vpliva posamičnih projektov?	<p>DA Projekt se navezuje na obstoječe kanalizacijsko omrežje v občini Koper in na obstoječo čistilno napravo Koper, tako da se skupna dolžina kanalizacijskega omrežja podaljša, delovanje (obremenitev) čistilne naprave poveča, izpusti očiščene vode v Rižano pa povečajo. Vodovod je del širšega vodovodnega sistema Rižanski vodovod, za občino Kope. Poraba vode se s prenovo vodovoda ne bo povečala, ker niso predvideni novi porabniki. Zaradi manjših vodnih izgub se lahko poraba vode tudi zmanjša.</p>	<p>NE Skupni kumulativni vplivi odvedene in očiščene vode ne bodo pomembni, saj sta ČN Koper ter obstoječe kanalizacijsko omrežje dimenzionirana tako, da lahko sprejmeta povečano količino odpadnih voda. Izgradnja kanalizacije zaključuje širši projekt izgradnje kanalizacijskega omrežja. Glede na to da se v obstoječem stanju odpadne vode iz naselij neprečiščeno iztekajo v okolje (reko Rižano in posredno v morje) ocenjujemo, da se bo z čiščenjem na ČN se stanje v okolju izboljšalo.</p>

⁶ iz Direktive, Priloge III in Uredbe o PVO, Priloge 2

Naknadno preverjanje, ali gre pri projektu, ki se financira iz kohezijskega sklada EU, za poseg z vplivi na okolje, za katerega bi bilo treba izvesti presojo vplivov na okolje

Dejstva, ki jih je treba preveriti:		c) Značilnosti možnega učinka, ob upoštevanju:	
		Verjetno DA / Verjetno NE Kratko pojasnilo	Če verjetno DA - ali bo učinek pomemben? Da/Ne – Zakaj?
3.	Ali bodo pri gradnji ali delovanju rabljeni naravni viri, kot so tla, voda, surovine ali energija, zlasti neobnovljivi ali redki viri?	NE Ne gre za projekt, ki bi v času gradnje ali obratovanja potreboval večje količine energije, snovi ali prostora. Raba tal ni spremenjena, krčitve gozdov niso potrebne.	
4.	Ali bo projekt vključeval rabo, shranjevanje, transport, ravnanje ali proizvodnjo snovi, ki bi bile lahko škodljive za zdravje ali za okolje ali ki bi lahko predstavljale tveganje za zdravje ljudi (dejansko in domnevno)?	DA Fekalna kanalizacija je namenjena transportu komunalne odpadne vode od porabnika do čistilne naprave. Odpadna komunalna voda predstavlja tveganje za onesnaženje pitne vode s patogenimi mikroorganizmi v primeru, da pride do loma cevi, izpuščanja v podtalnico in s tem mešanja s pitno vodo.	NE Glede na obstoječe stanje, ko odpadne vode prehajajo brez čiščenja v podzemne vode in površinske vode, se v bodoče stanje izboljšuje. Učinek morebitne napake na predvidenem kanalizacijskem omrežju ni pomemben, ker bi morebitni lom na omrežju povzročil majhne (manjše od obstoječega stanja) in kratkotrajne izpuste, ki ne bi ogrozili virov pitne vode.
5.	Ali bodo v življenjskem ciklu projekta nastajali odpadki ?	DA V času gradnje in morebitne razgradnje bodo nastajali mešani gradbeni nenevarni odpadki (zemljina, beton, cevi itd), kot tudi nevarni odpadki (azbest). Med delovanjem na ČN Koper (daljinski in kumulativen vpliv), nastaja zaradi čiščenja odpadnih voda blato. Pri čiščenju kanalov nastajajo manjše količine nenevarnih odpadkov (blato, pesek).	NE Učinek ne bo pomemben, ker bodo nastajali odpadki le občasno ter v majhnem obsegu. Odpadke je možno predelati ali odložiti brez kompleksnih posledic na okolje.
6.	Ali bodo v zrak izpuščene kake nevarne, strupene ali škodljive snovi?	NE Ne gre za projekt, ki bi v času gradnje ali obratovanja v zrak izpuščal večje količine nevarnih, strupenih ali škodljivih snovi.	
7.	Ali bo projekt povzročil hrup in vibracije ali v okolje oddajal svetlobo, toplotno ali elektromagnetno sevanje?	DA Projekt povzročal hrup samo v času gradnje in času morebitne razgradnje. Ostalih sevanj ter emisij ni.	NE Hrup je kratkotrajen, omejen na dnevni čas in najožjo okolico in ne povzroča prekomernih obremenitev.

Naknadno preverjanje, ali gre pri projektu, ki se financira iz kohezijskega sklada EU, za poseg z vplivi na okolje, za katerega bi bilo treba izvesti presojo vplivov na okolje

Dejstva, ki jih je treba preveriti:		c) Značilnosti možnega učinka, ob upoštevanju:	
		Verjetno DA / Verjetno NE Kratko pojasnilo	Če verjetno DA - ali bo učinek pomemben? Da/Ne – Zakaj?
8.	Ali bo projekt povzročil družbene razlike, npr. v demografiji, tradicionalnem načinu življenja, zaposlitvi?	NE	
9.	Ali obstaja nevarnost onesnaženja tal ali vode (površinske, podzemne, priobalne vode ali morja) zaradi izpustov onesnaževal ?	NE Delovanje fekalne kanalizacije načeloma preprečuje onesnaževanje tal in vode. Glede na obstoječe stanje ko odpadne vode prehajajo brez čiščenja v podzemne in površinske vode bo v bodočem stanju, ko se bo odpadna voda čistila na ČN stanje izboljšano.	
10.	Ali obstaja npr. zaradi uporabljenih snovi ali tehnologije tveganje nastanka nesreč v življenjskem ciklu projekta, ki bi lahko vplivale na zdravje ali na okolje?	NE Pri delovanju kanalizacije obstaja majhna verjetnost lomov cevi oz. puščanja cevi. V tem primeru bi prišlo do puščanja neprečiščene vode v podtalje. Verjetnost nesreče je majhna, ravno tako so majhne morebitne posledice (manjše kot v obstoječem stanju).	
b) Glede značilnosti lokacije/prostora, v katerega se projekt umešča			
11.	Ali se z izvedbo projekta spreminja dejanska raba zemljišč?	NE Kanalizacija in vodovod se gradita v trasi obstoječih javnih poti.	
12.	Ali se projekt umešča na doslej nepozidano območje, s čimer se bodo trajno spremenile lastnosti in raba tal?	NE	
13.	Ali na lokaciji ali v njeni okolici obstajajo kaka območja, ki so že onesnažena ali jim je povzročena okoljska škoda, npr. ker so prekoračeni veljavni okoljski standardi, na katere bi projekt lahko dodatno vplival?	NE	

Naknadno preverjanje, ali gre pri projektu, ki se financira iz kohezijskega sklada EU, za poseg z vplivi na okolje, za katerega bi bilo treba izvesti presojo vplivov na okolje

Dejstva, ki jih je treba preveriti:		c) Značilnosti možnega učinka, ob upoštevanju:	
		Verjetno DA / Verjetno NE Kratko pojasnilo	Če verjetno DA - ali bo učinek pomemben? Da/Ne – Zakaj?
14.	Ali obstajajo na lokaciji ali v njeni okolici območja s posebnimi pravnimi režimi, varovana zaradi svoje ekološke, krajinske, kulturne ali druge vrednosti, na katere bi projekt lahko vplival?		
	<ul style="list-style-type: none"> Območja in objekti kulturne dediščine 	DA Na obravnavanem območju posega se nahaja več objektov in območij kulturne dediščine: - Dekani – Arheološko najdišče Fratovec-Grubelce, EŠD: 1366 - Dekani – Pokopališče, EŠD: 15251 - Dekani – Spomenik padlim v NOB in žrtvam fašističnega nasilja, EŠD: 8342 - Dekani – Spominsko znamenje žrtvam fašističnega nasilja, EŠD: 15252 - Dekani – Vas, EŠD: 1496 - Dekani – Cerkev Marijinega vnebovzetja, EŠD: 1446	NE V času gradnje je učinek začasen, kratkotrajen in nebitven, ker se po izgradnji vzpostavi prvotno stanje. V času gradnje ne pride do poškodb, lahko pa gradnja vpliva na začasno omejeno rabo in dostop do območij in objektov kulturne dediščine. Na arheoloških območjih bo v času gradnje prisoten arheolog, ki bo nadzoroval gradnjo in v primeru najdb le te ustrezno zaščitil in odredil arheološka izkopavanja.
	<ul style="list-style-type: none"> Naravne vrednote 	NE	
	<ul style="list-style-type: none"> Zavarovana območja 	NE	
	<ul style="list-style-type: none"> Varovalni gozdovi 	NE	
	<ul style="list-style-type: none"> Gozdovi s posebnim namenom 	NE	
15.	Ali se na lokaciji ali v njeni okolici nahajajo posebna varstvena ali posebna ohranitvena območja po predpisih o ohranjanju narave (Natura 2000), na katera bi projekt lahko vplival ?	NE	

Naknadno preverjanje, ali gre pri projektu, ki se financira iz kohezijskega sklada EU, za poseg z vplivi na okolje, za katerega bi bilo treba izvesti presojo vplivov na okolje

Dejstva, ki jih je treba preveriti:		c) Značilnosti možnega učinka, ob upoštevanju:	
		Verjetno DA / Verjetno NE Kratko pojasnilo	Če verjetno DA - ali bo učinek pomemben? Da/Ne – Zakaj?
16.	Ali obstajajo kaka druga območja na kraju ali v njegovi okolici, ki so pomembna ali ranljiva zaradi svoje ekologije, na katere bi projekt lahko vplival, npr. mokrišča, visokogorje, gozdovi in druga gozdna zemljišča s poudarjenimi ekološkimi funkcijami?	NE	
17.	Ali se na kraju ali v njegovi okolici naseljujejo zaščitene, pomembne ali ogrožene vrste rastlin ali živali, npr. za razmnoževanje, gnezdenje, prehranjevanje, počitek, prezimovanje, selitve, ki bi jih projekt lahko prizadel?	NE	
18.	Ali se na lokaciji ali okoli nje nahajajo kakšna vodna telesa (celinske, obalne, morske ali podzemne vode), na katera bi projekt lahko vplival?	DA Na območju se nahaja vodno telo podzemne vode Obala in Kras z Brkini (št. VT 5019). Glede na obstoječe stanje ko odpadne vode prehajajo brez čiščenja v podzemne vode bo v bodočem stanju stanje izboljšano. Komunalne odpadne vode se bodo vodile na obstoječo ČN Koper od koder se bodo prečiščene vode (terciarna stopnja čiščenja) izlivala v Rižano in po 500 m v Jadransko morje.	NE Ustrezno čiščenje na ČN in visoka stopnja mešanja bosta zagotovili, da ne bo prišlo do škodljivih vplivov na vodotok in morje oz. bodo ti vplivi le lokalni. Niso predvideni kompleksni in čezmejni učinki.
19.	Ali se na lokaciji ali okoli nje nahajajo vodovarstvena območja, na katera bi projekt lahko vplival?	NE	

Naknadno preverjanje, ali gre pri projektu, ki se financira iz kohezijskega sklada EU, za poseg z vplivi na okolje, za katerega bi bilo treba izvesti presojo vplivov na okolje

Dejstva, ki jih je treba preveriti:		c) Značilnosti možnega učinka, ob upoštevanju:	
		Verjetno DA / Verjetno NE Kratko pojasnilo	Če verjetno DA - ali bo učinek pomemben? Da/Ne – Zakaj?
20.	Ali obstajajo na lokaciji ali okoli nje kakšna območja ali pojavi visoke krajinske, slikovite ali estetske vrednosti, na katere bi projekt lahko vplival?	NE	
21.	Ali se projekt nahaja na vidno izpostavljenem kraju, kjer ga bo verjetno videlo mnogo ljudi?	NE Kanalizacija se gradi v obstoječem cestnem telesu in ni vidna.	
22.	Ali obstajajo na lokaciji ali okoli nje kakšne poti, ki jih javnost uporablja za rekreacijo in podobne aktivnosti, na katere bi projekt lahko vplival?	DA V času gradnje so lahko motene poti, ki jih javnost vsakodnevno uporablja. V času obratovanja ni vpliva na uporabo poti.	NE Vplivi na uporabo poti (moten dostop do hiš, storitev ipd) so kratkotrajni, reverzibilni in prostorsko omejeni, ne prizadenejo večjega števila prebivalcev.
23.	Ali obstajajo na lokaciji ali okoli nje kakšne prometnice, kjer bi lahko nastajali prometni zastoji ali ki povzročajo okoljske probleme, na katere bi projekt lahko vplival?	NE Projekt se nahaja na območju naselja, ki nima tranzitnih prometnih tokov. V času gradnje lahko nastajajo krajši (nekaj minut) zastoji zaradi delnih zapor ceste. V času delovanja vplivov na promet ne bo.	
24.	Ali obstajajo na lokaciji ali okoli nje območja ali pojavi zgodovinskega ali kulturnega pomena, na katere bi projekt lahko vplival?	NE	
25.	Ali na kraju ali v njegovi okolici že obstajajo rabe prostora (npr. stanovanja, vrtovi, druga zasebna zemljišča, obrt in industrija, trgovina, rekreacija, javne površine in objekti, kmetijstvo, gozdarstvo, turizem, rudarstvo, kamnolom, energetski objekti) na katere bi projekt lahko vplival?	Verjetno DA Na območju projekta se nahajajo hiše z vrtovi (ki se v času gradnje lahko lokalno in začasno prekopljejo zaradi izvedbe hišnih priključkov), ter trgovina.	NE Škodljivi vplivi bodo prisotni le v času gradnje in bodo kratkotrajni (nekaj dni) in lokalni (posamezne ulice hkrati). Po končani gradnji bo vpliv na trgovino in bivanje zaradi urejene komunalne infrastrukture izboljššan.

Naknadno preverjanje, ali gre pri projektu, ki se financira iz kohezijskega sklada EU, za poseg z vplivi na okolje, za katerega bi bilo treba izvesti presojo vplivov na okolje

Dejstva, ki jih je treba preveriti:		c) Značilnosti možnega učinka, ob upoštevanju: <ul style="list-style-type: none"> • obsega učinka (geografskega območja in števila prizadetega prebivalstva); • čezmejne narave učinka; • obsega in kompleksnosti učinka; • verjetnosti učinka; • trajanja, pogostosti in povratnosti učinka. 	
		Verjetno DA / Verjetno NE Kratko pojasnilo	Če verjetno DA - ali bo učinek pomemben? Da/Ne – Zakaj?
26.	Ali obstajajo na lokaciji ali okoli nje gosto naseljena ali gosto pozidana območja, na katere bi projekt lahko vplival?	DA Projekt se nahaja v naselju Dekani, ki je gosto pozidano in strjeno naselje. V času gradnje bo moten dostop, do posameznih objektov, možne so manjše emisije hrupa. V času delovanja bo vpliv na naselje ugoden zaradi izboljšane komunalne opremljenosti in zmanjšane zdravstvene ogroženosti prebivalstva.	NE Učinek ne bo pomemben zaradi kratkotrajnosti motenj in majhnega obsega gradbišča (gradbišče obsega največ nekaj ulic hkrati).
27.	Ali se na lokaciji ali okoli nje nahajajo objekti s posebej občutljivimi skupinami prebivalstva, kot so bolnišnice, zdravilišča, šole, vrtci, ali z objekti, kjer se pogosto zadržujejo, srečujejo večje skupine ljudi (npr. za verske obrede, društvene aktivnosti)?	Verjetno DA Naselja vsebujejo dejavnosti kot so trgovina, šola, vrtec in cerkev, kjer se lahko zadržuje večje število ljudi.	NE Projekt nima bistvenega vpliva na občutljive skupine in objekte kjer se zadržuje večje število ljudi. V času gradnje bo sicer lahko kratkotrajno moten dostop do objektov, v času delovanja projekta ne bo vpliva.
28.	Ali se na lokaciji ali okoli nje nahajajo pomembne, visokokakovostne ali redke dobrine, na katere bi projekt lahko vplival? (npr. gozdovi s poudarjeno lesnoproizvodno funkcijo, kmetijska zemljišča z visoko boniteto, trajni nasadi, območja agromelioracij, viri pitne vode, akumulacijska jezera, komercialni ribniki, ribogojnice, vode posebnega pomena v ribištvi, rudniki)	NE	

Naknadno preverjanje, ali gre pri projektu, ki se financira iz kohezijskega sklada EU, za poseg z vplivi na okolje, za katerega bi bilo treba izvesti presojo vplivov na okolje






Dejstva, ki jih je treba preveriti:		c) Značilnosti možnega učinka, ob upoštevanju:	
		Verjetno DA / Verjetno NE Kratko pojasnilo	Če verjetno DA - ali bo učinek pomemben? Da/Ne – Zakaj?
29.	Ali se projekt umešča na potresno ogroženo območje, na območje pogrezanja tal, zemeljskih ali snežnih plazov, erozije, poplav, ekstremnih ali neugodnih klimatskih razmer, kot so temperaturne inverzije, megla, močni vetrovi, ki bi lahko povzročili, da bo projekt povzročil okoljske probleme?	NE Območje je plazljivo. S gradbenimi tehničnimi posegi v vodotok se bo plazljivo območje utrdilo. Projekt ne bo povzročil dodatnih okoljskih problemov.	
30.	Ali obstajajo kaki drugi načrti ali projekti za prihodnjo rabo zemljišč na lokaciji ali okoli nje, na katere bi projekt lahko vplival?	NE Na območju izvedbe projekta in v okolici ni znanih projektov oz. načrtov za prihodnjo rabo zemljišč.	
31.	Ali obstajajo katerikoli drugi dejavniki, ki bi morali biti upoštevani, kot npr. posledični razvoj gradenj, ki bi lahko imele okoljske posledice, ali možnost kumulativnih učinkov z drugimi obstoječimi ali načrtovanimi projekti v tem prostoru?	NE	

Naknadno preverjanje, ali gre pri projektu, ki se financira iz kohezijskega sklada EU, za poseg z vplivi na okolje, za katerega bi bilo treba izvesti presojo vplivov na okolje

Tabela 3: Sklepna ocena

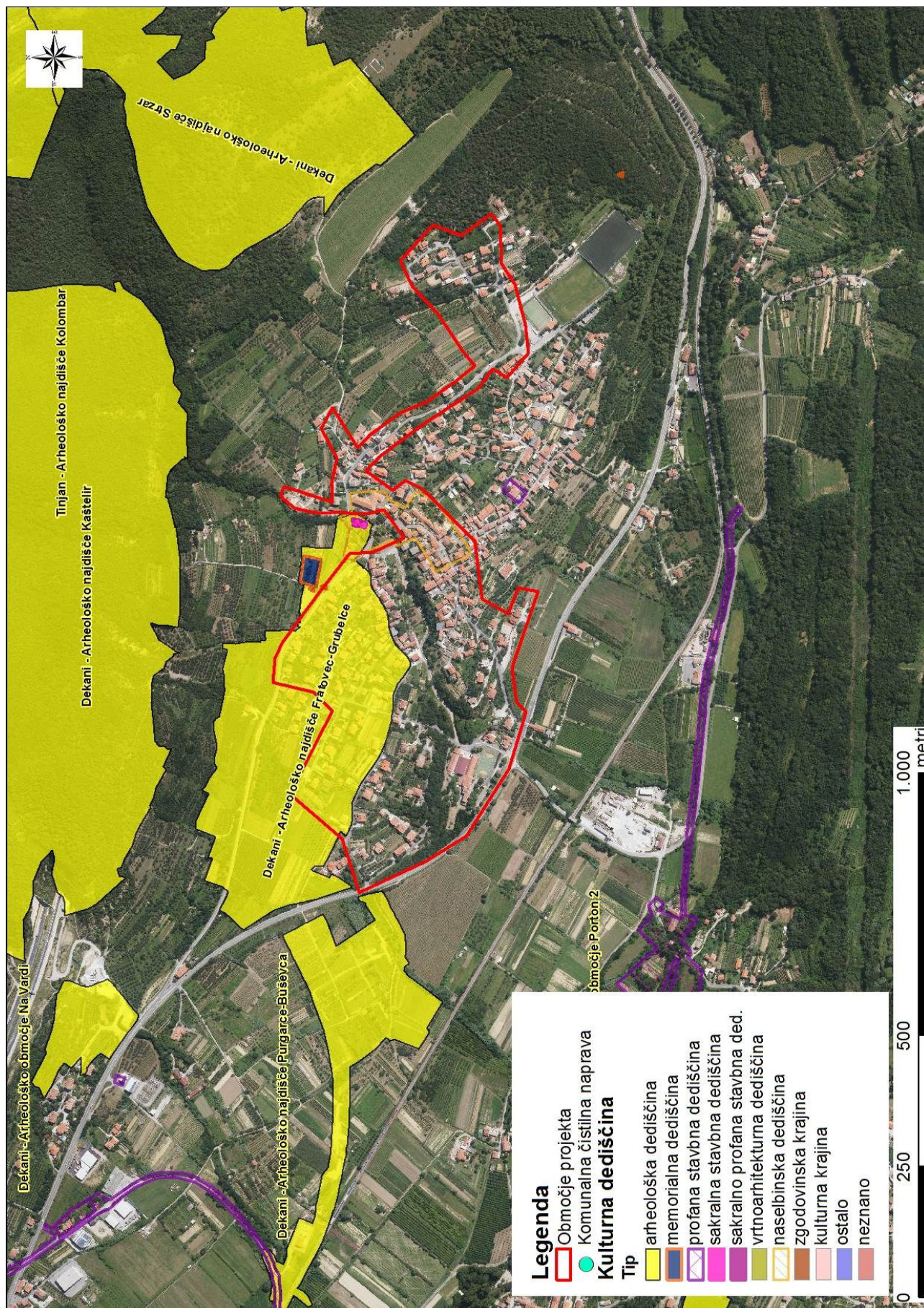
Zaključki - povzetek ugotovitev iz tabele 2	
a	<p>Značilnosti projekta</p> <p>Načrtuje se izgradnja ločenega sistema meteorne (3,3 km) in fekalne (4,8 km) kanalizacije v delu naselja Dekani skupaj s hišnimi priključki in sanacijo hudournika, obenem pa se obnovi tudi javno vodovodno omrežje (2,8 km). Obnova vodovoda bo potekala v istem obsegu. Izvede se tudi stabilizacija hudournika s podpornim zidom in talnim pragom. Gre za celovito ureditev odvajanja odpadnih komunalnih in padavinskih vod s priključitvijo načrtovanega sekundarnega omrežja preko že zgrajenih primarnih cevovodov na centralno čistilno napravo Mestne občine Koper v Srminu.</p>
b	<p>Značilnosti lokacije</p> <p>Dekani so strnjeno naselje v ustju doline reke Rižane, 7 km zahodno od mesta Koper, na položnem vznožju gričev Kaštelirja in Golega hriba, nad glavno cesto Koper - Ljubljana. Imajo 1409 prebivalcev in ležijo na 76 metrih nadmorske višine. Dekani predstavljajo predmestje mesta Koper. Širše območje mestne občine Koper, ki je ena od enajstih mestnih občin v Republiki Sloveniji, leži na jugozahodu države, ob morju, meji tako na Hrvaško kot tudi na Italijo. Ekonomsko gledano predstavlja enega od najrazvitejših področij Slovenije, zahvaljujoč privlačni sili koprskega pristanišča Luka Koper. Naselje Dekani rešuje odpadne vode preko greznic in krajših kanalov. Zgrajeni kanali, delujejo kot mešana kanalizacija, na katero so priključene meteorne vode, fekalne vode pa tudi iztoki pregnitih vod iz greznic. Ti kanali niso ustrezno dimenzionirani, niso vodotesni, iztoki pa so izvedeni kar v hudournika (potok Potok in potok Sekolovec), cestne jarke ali na teren. Hkrati zaradi povečevanja asfaltnih in drugih utrjenih površin, ki pomenijo dodatno obremenitev, obstoječa kanalizacija ni več sposobna prevajati takšnih količin vod. Vodotoka, ki tečeta skozi naselje in nimata stalne vode se po okvirno 600 m izlivata v reko Rižano, ki ima na tem odseku zmerno ekološko stanje (presežena hranila) ter dobro kemijsko stanje. Rižana se nato po 6 km izliva v Jadransko morje, ki ima dobro kemijsko stanje. Čistilna naprava Koper ima terciarno čiščenje in iztok v Rižano, ki se po 500 m izlije v Jadransko morje.</p>
c	<p>Značilnosti možnih učinkov</p> <p>V času gradnje in morebitne kasnejše razgradnje so možne kratkotrajne, lokalno omejene motnje v okolju (prašenje, smrad, hrup, moten promet in dostop). Med gradnjo bo moteno življenje (hrup, prašenje, oviran dostop) ca 1410 prebivalcev, vendar ne ob istem času. Vsi nezaželeni vplivi med gradnjo so reverzibilni, ter bodo po končani gradnji prenehali oz. se porazgubili v okolju brez večjih posledic. Ni predvidenih nezaželenih čezmejnih vplivov oz. vplivov z kompleksnimi učinki. Gradnja se izvaja večinoma v cestnem telesu in ni dodatnih zasedb prostora.</p> <p>Med delovanjem niso verjetni škodljiv vplivi na okolje. Z izvedbo projekta se bo stanje okolja izboljšalo (zmanjšalo onesnaženje hudournikov, reke Rižane in posledično Jadranskega morja) in zmanjšalo tveganje za zdravje prebivalcev. Zaradi odvajanja odpadnih voda v komunalno čistilno napravo se bodo namreč zmanjšale emisije neprečiščenih odpadnih voda v podzemne in površinske vode. Učinek izpusta prečiščenih odpadnih voda v reko Rižano ne bo pomemben zaradi majhnega obsega odpadnih voda v razmerju do pretoka vodotoka. Ustrezno čiščenje na ČN in visoka stopnja mešanja bosta zagotovili, da ne bo prišlo do škodljivih vplivov na vodotok Rižano, oz. bodo ti vplivi le lokalni. Škodljivih kompleksnih, kumulativnih in/ali čezmejnih učinkov na okolje ne bo. Ni verjetno pomembnih vplivov na nobeno sestavino okolja. Poleg splošnih ukrepov, ki sledijo iz zakonodaje, pri projektu ni potrebno izvajati dodatnih omilitvenih ukrepov.</p>
Predlog ocenjevalca (označi):	
<input checked="" type="checkbox"/> Za projekt ni treba izvesti presoje vplivov na okolje in presoje sprejemljivosti vplivov plana na varovana območja.	
<input type="checkbox"/> Za projekt je treba izvesti presojo vplivov na okolje.	

Naknadno preverjanje, ali gre pri projektu, ki se financira iz kohezijskega sklada EU, za poseg z vplivi na okolje, za katerega bi bilo treba izvesti presojo vplivov na okolje

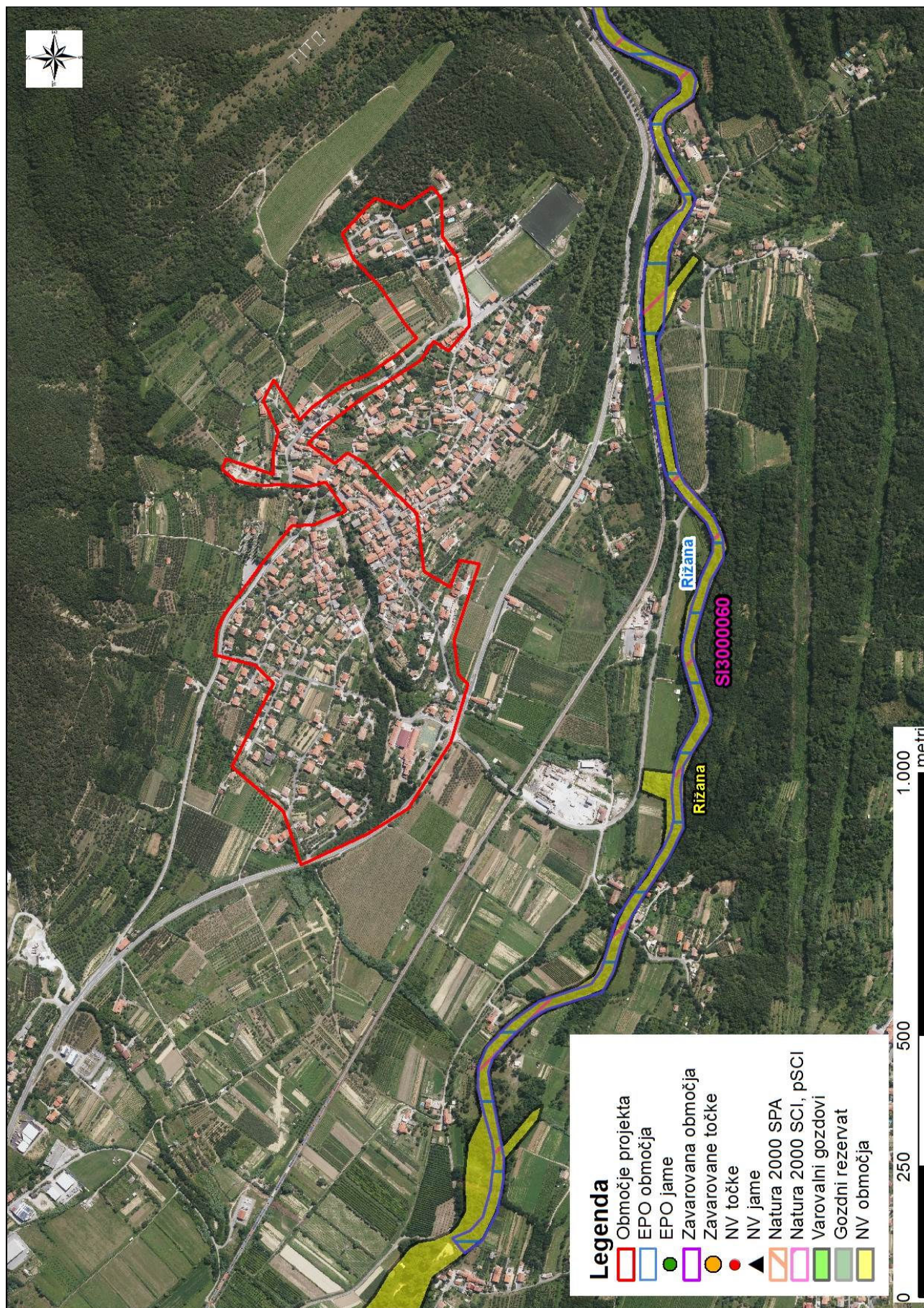
Izpolnili: ime in priimek tiskano	ALJOŠA JASIM TAHIR	MATEJA GANC	JERNEJ ČERVEK	MARKO KOVAČ	TATJANA GREGORC
Dne:	04.06.2015	04.06.2015	04.06.2015	04.06.2015	04.06.2015
Podpis:					

GRAFIČNE PRILOGE:

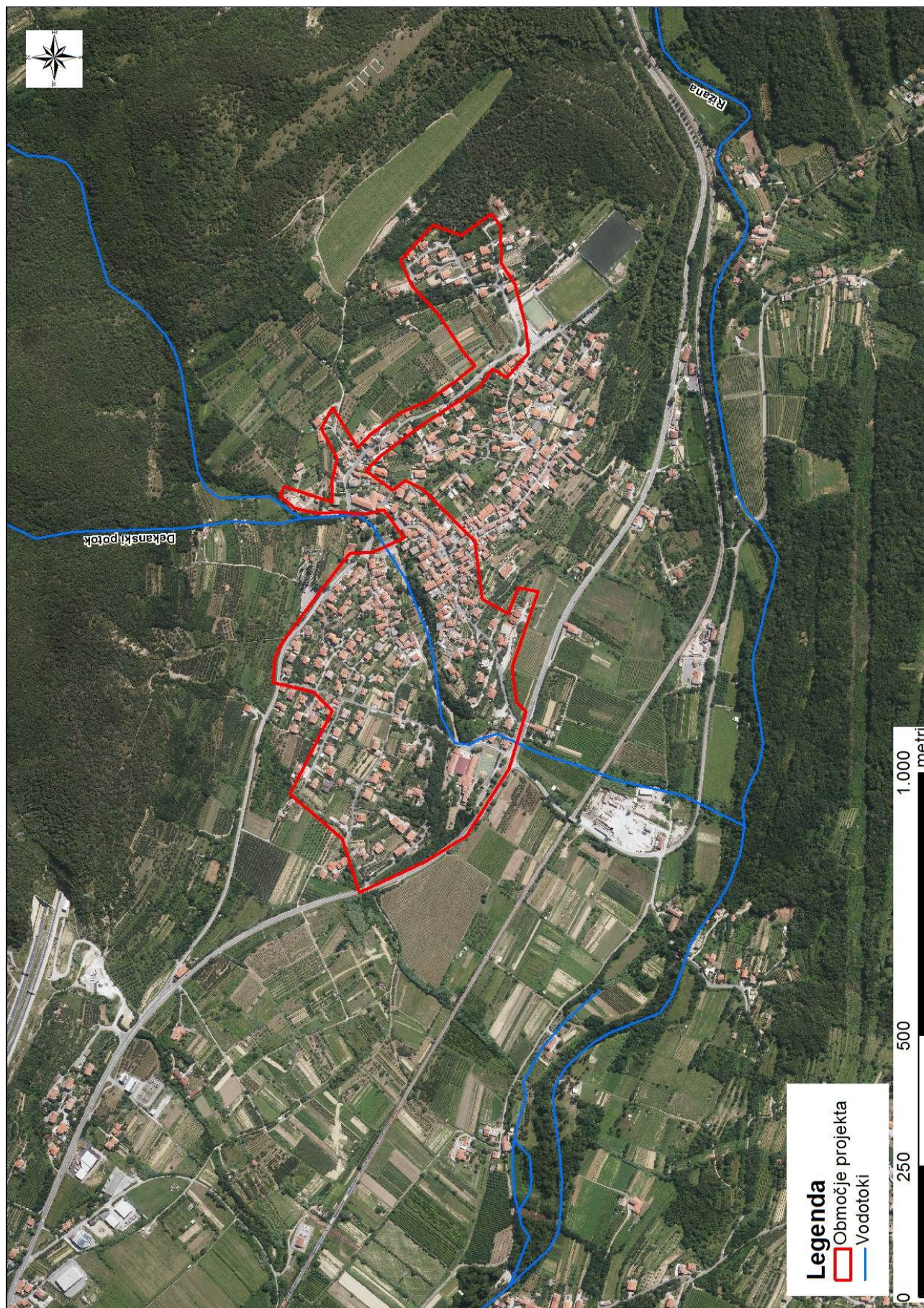
Naknadno preverjanje, ali gre pri projektu, ki se financira iz kohezijskega sklada EU, za poseg z vplivi na okolje, za katerega bi bilo treba izvesti presojo vplivov na okolje



Naknadno preverjanje, ali gre pri projektu, ki se financira iz kohezijskega sklada EU, za poseg z vplivi na okolje, za katerega bi bilo treba izvesti presojo vplivov na okolje



Naknadno preverjanje, ali gre pri projektu, ki se financira iz kohezijskega sklada EU, za poseg z vplivi na okolje, za katerega bi bilo treba izvesti presojo vplivov na okolje



Legenda

- Komunalna čistilna naprava
- Območje projekta

0 500 1.000 2.000 metro