

Naknadno preverjanje, ali gre pri projektu, ki se financira iz kohezijskega sklada EU, za poseg z vplivi na okolje, za katerega bi bilo treba izvesti presojo vplivov na okolje

Tabela 1 : Osnovni podatki o projektu

a.	Zap.št. po seznamu OP13.1.4.1.06.0087
b.	Naziv projekta ¹ IZGRADNJA SEKUNDARNE KANALIZACIJE – I. FAZA
c.	Investitor ² Občina Slovenska Bistrica
d.	Območje in lega nameravanega posega ³ Občina/e: Slovenska Bistrica Katastrske občine (ali parcelne številke, če je k.o. samo ena) : k.o. Sp. Polskava - 748 k.o. Zg. Polskava - 742 k.o. Gaj – 2661 k.o. Šikole - 435 Geografski opis lege v prostoru: Območje projekta predstavljajo naselja Pragersko (1169 prebivalcev, 250 m.n.v.), Gaj (615 preb., 250 m.n.v.), Spodnji Gaj pri Pragerskem (133 preb., 247 m.n.v.) in Spodnja Polskava (939 preb., 266 m.n.v.), ki se nahajajo v severovzhodnem delu Slovenije, v Podravske regiji, eni najbolj nerazvitih slovenskih regij. Naselja se nahajajo ob križišču cest med Mariborom, Celjem in Ptujem. Na območju letno pade med 1100 in 1200 mm padavin. Obravnavano območje se nahaja v širšem vodovarstvenem območju z oznako VVO III in na območju naravne vrednote državnega pomena Gaj pri Pragerskem – glinokopno jezero. Opis stanja okolja in osnovne značilnosti lokacije: Obstoječe stanje komunalne ureditve na območju je neustrezno, kanalizacijski sistem je urejen v mešanem sistemu, dotrajan, nevodotesen in ne ustreza okoljevarstvenim zahtevam. Komunalne vode se odvajajo v pretočne in nepretočne greznice z iztoki v bližnje jarke in manjše vodotoke. Čistilna naprava Pragersko ima 6600 populacijskih enot ter sekundarno stopnjo čiščenja, s prostimi kapacitetami. Območje je preprejeno s manjšimi kanali in jarki, ki se odvajajo v reko Polskavo, potok Trojšnica in Mlinski Potok. Kemijsko stanje Polskave je dobro. Medtem ko je ekološko stanje dobro in občasno tudi zmerno. Kemijsko stanje podzemnih voda je dobro. Povprečni pretok Polskave na območju je okvirno 0,5 m ³ /s.
e.	Kratek opis projekta Vsebina ⁴ (objekti/aktivnosti/naprave/obrati) Načrtovan kanalizacijski sistem za naselja Pragersko, Gaj in Spodnji Gaj pri Pragerskem je zaradi ravninskega terena zasnovan kot podtlačni oz. vakuumski s podtlačno postajo in končno dispozicijo na ČN (čistilno napravo) Pragersko. Sedanji mešan sistem se preuredi v ločen sistem zbiranja odpadnih komunalnih vod tako, da obstoječi sistem ostane v uporabi za odvajanje meteorne vode, na novo pa se zgradi sekundarno fekalno kanalizacijo. Sekundarni kanalizacijski sistem za naselje Spodnja Polskava se priključi na že zgrajen primarni sistem, ki se navezuje na ČN Pragersko. Tudi v tem primeru se fekalno kanalizacijo zgradi na novo,

¹ v projektni prijavi se za projekt uporablja izraz »investicija«, v predpisih o varstvu okolja pa »poseg v okolje«

² upravičenec

³ z označeno lokacijo nameravanega posega na pregledni karti velikosti A4 ali A3 (Atlas okolja)

⁴ naštetih je treba vse načrtovane aktivnosti in jih po potrebi ločeno opisati

Naknadno preverjanje, ali gre pri projektu, ki se financira iz kohezijskega sklada EU, za poseg z vplivi na okolje, za katerega bi bilo treba izvesti presojo vplivov na okolje

	<p>obstoječo mešano pa se prične uporabljati le za odvajanje meteorčnih vod, pri enem od kanalov se zaradi nezadostne prevodnosti izvede rekonstrukcijo.</p> <p>Dimenzije Izvedba projekta uredi problem odvajanja komunalnih vod 2879 osebam (1940 na območju aglomeracije Pragersko in 939 na območju aglomeracije Sp. Polskava). Izgradi se sekundarna fekalna kanalizacija v dolžini 8048 m (od tega 2078 m tlačnih vodov) na področju aglomeracije Spodnja Polskava in 7980 m (podtlačni sistem) na področju aglomeracije Pragersko ter skupno 960 hišnih priključkov. Izvede se rekonstrukcija meteorčne kanalizacije v dolžini 1850 m.</p> <p>Način izvedbe (tehnologije, snovi ipd) Gradnja kanalizacije se izvaja strojno, izkop in zakop z gradbeno mehanizacijo. Na tamponski material se položijo cevi, ki se jih zasuje, material pa se obenem komprimira in vibracijsko utruje. Kanalizacijska mreža fekalne kanalizacije se izvede vodotesno, uporabi se polivinil-kloridne cevi. Vseposvoda kjer je na voljo dovolj naravnega padca se odtok izvede gravitacijsko, pri čemer se upošteva kriterije minimalnih in kritičnih hitrosti. Kjer gravitacijski odtok ni možen so projektirani tlačni vodi, za katere se uporabi polietilenske cevi visoke gostote. V pripadajoča črpališča se vgradi po dve potopni črpalke (ena v obratovanju, druga rezervna), ki obratujeta izmenično.</p> <p>Namen in cilji, ki se dosegajo s projektom Cilj je izgradnja fekalnega kanalizacijskega omrežja na obravnavanem območju, s tem se uredi odvajanje in transport fekalnih komunalnih vod do čistilne naprave ter s tem preprečitev onesnaženja podtalnih virov pitne vode. Urejeno kanalizacijsko omrežje predstavlja temeljno podlago za zdravo in kvalitetno bivanje.</p>			
f.	<p>Ali je bilo za izvedbo projekta treba pridobiti gradbeno dovoljenje?</p> <table border="1" style="width: 100%;"> <tr> <td style="text-align: center;"><u>DA</u></td><td style="text-align: center;">Ne</td></tr> </table> <p>Če DA, vrsta (tip) objekta in št. GD Vrsta objekta: 22231 Cevovodi za odpadno vodo Številka GD: 351-873/2012/7, z dne 31.12.2012 Številka GD: 351-864/2012/14, z dne 28.12.2012</p>		<u>DA</u>	Ne
<u>DA</u>	Ne			
g.	<p>Ali je bilo za izvedbo projekta pridobljeno katero drugo dovoljenje?</p> <table border="1" style="width: 100%;"> <tr> <td style="text-align: center;"><u>DA</u></td><td style="text-align: center;">Ne</td></tr> </table> <p>Če DA, katero ARSO, vodno soglasje št. 35507-3609/2012-6, 6.7.2012 ARSO, vodno soglasje št. 35507-1263/2012-2, 24.4.2012 ARSO, naravovarstveno soglasje št. 35620-4223/2010-6, 6.1.2011 ARSO, naravovarstveno soglasje št. 35620-2810/2011-4, 4.8.2011 ZVKDS, OE Maribor, kulturnovarstveno soglasje št. MK-2496/2010, 13.9.2011 ZVKDS, OE Maribor, kulturnovarstveno soglasje št. MKC-2064/11, 22.7.2011</p>		<u>DA</u>	Ne
<u>DA</u>	Ne			
h.	<p>Ali se s projektom načrtujejo posegi iz Priloge I Direktive o PVO ?</p> <table border="1" style="width: 100%;"> <tr> <td style="text-align: center;">Da</td><td style="text-align: center;"><u>NE</u></td></tr> </table> <p>Če da, navedba posega/posegov skladno s Prilogo I</p>		Da	<u>NE</u>
Da	<u>NE</u>			
i.	<p>Ali se s projektom načrtujejo posegi iz 2. člena Uredbe o PVO⁵?</p> <table border="1" style="width: 100%;"> <tr> <td style="text-align: center;">Da</td><td style="text-align: center;"><u>NE</u></td></tr> </table> <p>Če da, št. posega/posegov in opis skladno s Prilogo 1 Uredbe o PVO</p>		Da	<u>NE</u>
Da	<u>NE</u>			
j.	<p>Ali se s projektom načrtujejo posegi iz Priloge II Direktive o PVO ?</p> <table border="1" style="width: 100%;"> <tr> <td style="text-align: center;"><u>DA</u></td><td style="text-align: center;">Ne</td></tr> </table> <p>Če da, navedba posega/posegov skladno s Prilogo I 10. Infrastrukturni projekti</p>		<u>DA</u>	Ne
<u>DA</u>	Ne			

⁵ Uredba o posegih v okolje, za katere je treba izvesti presojo vplivov na okolje (Uradni list RS, št. 51/14)

Naknadno preverjanje, ali gre pri projektu, ki se financira iz kohezijskega sklada EU, za poseg z vplivi na okolje, za katerega bi bilo treba izvesti presojo vplivov na okolje

	b) urbanistični projekti, vključno s projekti za gradnjo nakupovalnih središč in parkirišč	
k.	Ali se s projektom načrtujejo posegi iz 3. člena Uredbe o PVO?	
	<u>DA</u>	Ne
	Če DA, št. posega/posegov in opis skladno s Prilogo 1 Uredbe o PVO E.I.11 Objekti za zbiranje in odvajanje komunalnih odpadnih voda, komunalnih odpadnih voda skupaj z industrijskimi odpadnimi vodami ali s padavinskimi vodami (kanalizacija) z dolžino vodov nad 500 m, razen priključkov	
l.	Ali je bil projekt načrtovan s planom/programom, za katerega je bila izvedena celovita presoja vplivov na okolje?	
	<u>DA</u>	NE
	Če DA, ime in leto sprejema plana/programa Operativni program krepitve regionalnih razvojnih potencialov za obdobje 2007 - 2013: Republika Slovenije, Služba vlade RS za lokalno samoupravo in regionalno politiko (julij, 2007).	
m.	Ali so bili s planom /programom kot pogoj za sprejemljivost tega projekta določeni omilitveni ukrepi?	
	<u>DA</u>	NE
	Če DA, kateri Splošni omilitveni ukrepi so navedeni v zaključnem poročilu.	

Naknadno preverjanje, ali gre pri projektu, ki se financira iz kohezijskega sklada EU, za poseg z vplivi na okolje, za katerega bi bilo treba izvesti presojo vplivov na okolje

Tabela 2: Preveritev verjetnosti pomembnih vplivov projekta na okolje z uporabo meril⁶

Dejstva, ki jih je treba preveriti:		c) Značilnosti možnega učinka, ob upoštevanju:	
		Verjetno DA / Verjetno NE Kratko pojasnilo	Če verjetno DA - ali bo učinek pomemben? Da/Ne – Zakaj?
a) Glede značilnosti projekta/posegov v okolje:			
1.	Ali bo gradnja, delovanje ali razgradnja projekta vključevala dejanja, ki bodo povzročila fizične spremembe na kraju samem (topografija, raba zemljišč, spremembe vodnih teles itd.)?	NE Gradnja, delovanje in razgradnja kanalizacije ne povzročajo spremembe topografije terena, in vodnih teles, ker se objekti nahajajo v tleh in so s površine večinoma nevidni. Objekti ne bodo spremenili lastnosti tal, rabe zemljišč in/ali vodnih teles, ker so večinoma umeščeni v obstoječa cestna telesa.	
2.	Ali bo projekt funkcionalno ali prostorsko povezan z drugimi istovrstnimi že izvedenimi ali načrtovanimi projekti, tako da bodo skupni vplivi na okolje pomembnejši od vpliva posamičnih projektov?	DA Projekt se navezuje na obstoječe kanalizacijsko omrežje v Pragerskem in Spodnji Polskavi na čistilno napravo Pragersko, tako da se skupna dolžina kanalizacijskega omrežja podaljša, delovanje (obremenitev) čistilne naprave poveča, izpusti očiščene vode v reko Polskavo pa povečajo. Srednji pretok reke Polskave je na tem mestu ocenjen na okoli 0,5 m ³ /s, medtem ko bo izpust iz ČN okvirno 0,0095 m ³ /s, kar pomeni, da je delež iztoka iz ČN v primerjavi s pretokom vodotoka 1,9 %.	NE Skupni vplivi odvedene in očiščene vode ne bodo pomembni, saj sta ČN Pragersko ter obstoječe kanalizacijsko omrežje dimenzionirana tako, da lahko sprejmeta povečano količino odpadnih voda. Glede na to da se v obstoječem stanju odpadne vode iz naselij neprečiščeno iztekajo v okolje (podzemne in površinske vode) ocenjujemo, da se bo z čiščenjem na ČN se stanje v okolju izboljšalo.
3.	Ali bodo pri gradnji ali delovanju rabljeni naravni viri, kot so tla, voda, surovine ali energija, zlasti neobnovljivi ali redki viri?	NE Ne gre za projekt, ki bi v času gradnje ali obratovanja potreboval večje količine energije, snovi ali prostora. Raba tal ni spremenjena, krčitve gozdov niso potrebne.	

⁶ iz Direktive, Priloge III in Uredbe o PVO, Priloge 2

Naknadno preverjanje, ali gre pri projektu, ki se financira iz kohezijskega sklada EU, za poseg z vplivi na okolje, za katerega bi bilo treba izvesti presojo vplivov na okolje

Dejstva, ki jih je treba preveriti:		c) Značilnosti možnega učinka, ob upoštevanju:	
		Verjetno DA / Verjetno NE Kratko pojasnilo	Če verjetno DA - ali bo učinek pomemben? Da/Ne – Zakaj?
4.	Ali bo projekt vključeval rabo, shranjevanje, transport, ravnanje ali proizvodnjo snovi, ki bi bile lahko škodljive za zdravje ali za okolje ali ki bi lahko predstavljale tveganje za zdravje ljudi (dejansko in domnevno)?	DA Fekalna kanalizacija je namenjena transportu komunalne odpadne vode od porabnika do čistilne naprave. Odpadna komunalna voda predstavlja tveganje za onesnaženje pitne vode s patogenimi mikroorganizmi v primeru, da pride do loma cevi, izpuščanja v podtalnico in s tem mešanja s pitno vodo.	NE Glede na obstoječe stanje, ko odpadne vode prehajajo brez čiščenja v podzemne vode in površinske vode, se v bodoče stanje izboljšuje. Učinek morebitne napake na predvidenem kanalizacijskem omrežju ni pomemben, ker bi morebitni lom na omrežju povzročil majhne (manjše od obstoječega stanja) in kratkotrajne izpuste, ki ne bi ogrozili virov pitne vode.
5.	Ali bodo v življenjskem ciklu projekta nastajali odpadki ?	DA V času gradnje in morebitne razgradnje bodo nastajali mešani gradbeni nenevarni odpadki (zemljina, beton, cevi itd). Med delovanjem na ČN (daljinski in kumulativen vpliv), nastaja zaradi čiščenja odpadnih voda blato. Pri čiščenju kanalov nastajajo manjše količine nenevarnih odpadkov (blato, pesek).	NE Učinek ne bo pomemben, ker bodo nastajali odpadki le občasno ter v majhnem obsegu. Odpadki tudi niso nevarni in jih je možno predelati ali odložiti brez kompleksnih posledic na okolje.
6.	Ali bodo v zrak izpuščene kake nevarne, strupene ali škodljive snovi?	NE Ne gre za projekt, ki bi v času gradnje ali obratovanja v zrak izpuščal večje količine nevarnih, strupenih ali škodljivih snovi.	
7.	Ali bo projekt povzročil hrup in vibracije ali v okolje oddajal svetlobo, toplotno ali elektromagnetno sevanje?	DA Projekt povzročal hrup samo v času gradnje in času morebitne razgradnje. Ostalih sevanj ter emisij ni.	NE Hrup je kratkotrajen, omejen na dnevni čas in najozjo okolico in ne povzroča prekomernih obremenitev.
8.	Ali bo projekt povzročil družbene razlike, npr. v demografiji, tradicionalnem načinu življenja, zaposlitvi?	NE	

Naknadno preverjanje, ali gre pri projektu, ki se financira iz kohezijskega sklada EU, za poseg z vplivi na okolje, za katerega bi bilo treba izvesti presojo vplivov na okolje

Dejstva, ki jih je treba preveriti:		c) Značilnosti možnega učinka, ob upoštevanju:	
		Verjetno DA / Verjetno NE Kratko pojasnilo	Če verjetno DA - ali bo učinek pomemben? Da/Ne – Zakaj?
9.	Ali obstaja nevarnost onesnaženja tal ali vode (površinske, podzemne, priobalne vode ali morja) zaradi izpustov onesnaževal ?	NE Delovanje fekalne kanalizacije načeloma preprečuje onesnaževanje tal in vode. Glede na obstoječe stanje ko odpadne vode prehajajo brez čiščenja v podzemne in površinske vode bo v bodočem stanju, ko se bo odpadna voda čistila na ČN stanje izboljšano.	
10.	Ali obstaja npr. zaradi uporabljenih snovi ali tehnologije tveganje nastanka nesreč v življenjskem ciklu projekta, ki bi lahko vplivale na zdravje ali na okolje?	NE Pri delovanju kanalizacije obstaja majhna verjetnost lomov cevi oz. puščanja cevi. V tem primeru bi prišlo do puščanja neprečiščene vode v podtalje. Verjetnost puščanja cevi je majhna, ker tok vode ni pod tlakom. Poleg tega se na kanalu izvaja reden nadzor, pri katerem bi se ugotovilo puščanje. Verjetnost nesreče je majhna, ravno tako so majhne morebitne posledice.	
b) Glede značilnosti lokacije/prostora, v katerega se projekt umešča			
11.	Ali se z izvedbo projekta spreminja dejanska raba zemljišč?	NE Kanalizacija se gradi v trasi obstoječih javnih poti.	
12.	Ali se projekt umešča na doslej nepozidano območje, s čimer se bodo trajno spremenile lastnosti in raba tal?	NE	
13.	Ali na lokaciji ali v njeni okolici obstajajo kaka območja, ki so že onesnažena ali jim je povzročena okoljska škoda, npr. ker so prekoračeni veljavni okoljski standardi, na katere bi projekt lahko dodatno vplival?	NE	

Naknadno preverjanje, ali gre pri projektu, ki se financira iz kohezijskega sklada EU, za poseg z vplivi na okolje, za katerega bi bilo treba izvesti presojo vplivov na okolje

Dejstva, ki jih je treba preveriti:		c) Značilnosti možnega učinka, ob upoštevanju:	
		Verjetno DA / Verjetno NE Kratko pojasnilo	Če verjetno DA - ali bo učinek pomemben? Da/Ne – Zakaj?
14.	Ali obstajajo na lokaciji ali v njeni okolici območja s posebnimi pravnimi režimi, varovana zaradi svoje ekološke, krajinske, kulturne ali druge vrednosti, na katere bi projekt lahko vplival?		
	<ul style="list-style-type: none"> Območja in objekti kulturne dediščine 	DA Na obravnavanem območju posega se nahaja več območij in objektov kulturne dediščine: - Pragersko – Rimska cesta Celeia-Poetovio, EŠD: 6886 - Pragersko – Klasinčeva vila, EŠD: 23859 - Pragersko – Kapelica, EŠD: 20215 - Pragersko – Nekrepova vila, EŠD: 23860 - Pragersko – Vodni stolp, EŠD: 30016 - Pragersko – Hiša Ptujška 43, EŠD: 6918 - Pragersko – Dvorec, EŠD: 6913 - Spodnja Polskava – Vas, EŠD: 681 - Spodnja Polskava – Domačija Spodnja Polskava 140, 114, 123, 221, 125, 190, 226, 241, 272, 280 - Spodnja Polskava – Cerkev sv. Štefana, EŠD: 3386 - Spodnja Polskava – Župnišče Spodnja Polskava 133, EŠD: 7038 - Spodnja Polskava – Kapelica v vasi, EŠD: 6999 - Spodnja Polskava – Pinčeva kapelica, EŠD: 20307 - Spodnja Polskava – Znamenje s kipom Matere božje, EŠD: 6997 - Spodnja Polskava – Rojstna hiša Antona Ingoliča, EŠD: 7076	NE V času gradnje je učinek začasen, kratkotrajen in nebitven, ker se po izgradnji vzpostavi prvotno stanje. Med gradnjo na območjih arheološke dediščine bo potreben nadzor arheologa. V času gradnje praviloma ne pride do poškodb, lahko pa gradnja vpliva na začasno omejeno rabo in dostop do območij in objektov kulturne dediščine.

Naknadno preverjanje, ali gre pri projektu, ki se financira iz kohezijskega sklada EU, za poseg z vplivi na okolje, za katerega bi bilo treba izvesti presojo vplivov na okolje

Dejstva, ki jih je treba preveriti:		c) Značilnosti možnega učinka, ob upoštevanju: <ul style="list-style-type: none"> • obsega učinka (geografskega območja in števila prizadetega prebivalstva); • čezmejne narave učinka; • obsega in kompleksnosti učinka; • verjetnosti učinka; • trajanja, pogostosti in povratnosti učinka. 	
		Verjetno DA / Verjetno NE Kratko pojasnilo	Če verjetno DA - ali bo učinek pomemben? Da/Ne – Zakaj?
	• Naravne vrednote	NE	
	• Zavarovana območja	DA Spomenik oblikovane narave lokalnega pomena Drevored divjih kostanjev v Spodnji Polskavi.	NE Pri zemeljskih delih sicer lahko pride do poškodbe koreninskega sistema dreves in do uničenja spomenika. Kanalizacija se gradi v obstoječem cestnem telesu, območje posega je že degradirano, zato poškodb koreninskega sistema dreves ne bo. Učinek projekta na spomenik oblikovane narave ni pomemben.
	• Varovalni gozdovi	NE	
	• Gozdovi s posebnim namenom	NE	
15.	Ali se na lokaciji ali v njeni okolici nahajajo posebna varstvena ali posebna ohranitvena območja po predpisih o ohranjanju narave (Natura 2000), na katera bi projekt lahko vplival ?	NE	
16.	Ali obstajajo kaka druga območja na kraju ali v njegovi okolici, ki so pomembna ali ranljiva zaradi svoje ekologije, na katere bi projekt lahko vplival, npr. mokrišča, visokogorje, gozdovi in druga gozdna zemljišča s poudarjenimi ekološkimi funkcijami?	NE	
17.	Ali se na kraju ali v njegovi okolici naseljujejo zaščitene, pomembne ali ogrožene vrste rastlin ali živali, npr. za razmnoževanje, gnezdenje, prehranjevanje, počitek, prezimovanje, selitve, ki bi jih projekt lahko prizadel?	NE	

Naknadno preverjanje, ali gre pri projektu, ki se financira iz kohezijskega sklada EU, za poseg z vplivi na okolje, za katerega bi bilo treba izvesti presojo vplivov na okolje

Dejstva, ki jih je treba preveriti:		c) Značilnosti možnega učinka, ob upoštevanju:	
		Verjetno DA / Verjetno NE Kratko pojasnilo	Če verjetno DA - ali bo učinek pomemben? Da/Ne – Zakaj?
18.	Ali se na lokaciji ali okoli nje nahajajo kakšna vodna telesa (celinske, obalne, morske ali podzemne vode), na katera bi projekt lahko vplival?	<p>DA Na območju se nahaja vodno telo podzemne vode Haloze in Dravinjske gorice (št. VT 3014). Glede na obstoječe stanje ko odpadne vode prehajajo brez čiščenja v podzemne vode bo v bodočem stanju stanje izboljšano.</p> <p>Komunalne odpadne vode se bodo vodile na ČN Pragersko od koder se bodo prečiščene vode izlivala v potok Polskava (VT Polskava Zgornja Polskava – Tržec, Šifra VT: SI368VT9).</p>	<p>NE Učinek izpusta prečiščenih odpadnih voda v Polskavo ne bo pomemben zaradi majhnega obsega odpadnih voda v razmerju do pretoka potoka Bistrice (manj kot 10 % pretoka reke bo iztok iz celotne ČN). Ustrezno čiščenje na ČN in visoka stopnja mešanja bosta zagotovili, da ne bo prišlo do škodljivih vplivov na vodotok, oz. bodo ti vplivi le lokalni.</p>
19.	Ali se na lokaciji ali okoli nje nahajajo vodovarstvena območja, na katera bi projekt lahko vplival?	<p>NE Celotno območje se nahaja na vodovarstvenem območju 3. stopnje. Izgradnja kanalizacijskega omrežja ne bo škodljivo vplivala na vodovarstvena območja, saj se bo zmanjšalo onesnaženje podzemne vode</p>	
20.	Ali obstajajo na lokaciji ali okoli nje kakšna območja ali pojavi visoke krajinske, slikovite ali estetske vrednosti, na katere bi projekt lahko vplival?	<p>NE Kmetijske površine na obravnavanem območju so obdane z obstoječo pozidavo in nimajo visoke krajinske, slikovite ali estetske vrednosti.</p>	
21.	Ali se projekt nahaja na vidno izpostavljenem kraju, kjer ga bo verjetno videlo mnogo ljudi?	<p>NE Kanalizacija se gradi v obstoječem cestnem telesu in ni vidna.</p>	
22.	Ali obstajajo na lokaciji ali okoli nje kakšne poti, ki jih javnost uporablja za rekreacijo in podobne aktivnosti, na katere bi projekt lahko vplival?	<p>DA V času gradnje so lahko motene poti, ki jih javnost vsakodnevno uporablja. V času obratovanja ni vpliva na uporabo poti.</p>	<p>NE Vplivi na uporabo poti (moten dostop do hiš, storitev ipd) so kratkotrajni, reverzibilni in prostorsko omejeni, ne prizadenejo večjega števila prebivalcev.</p>

Naknadno preverjanje, ali gre pri projektu, ki se financira iz kohezijskega sklada EU, za poseg z vplivi na okolje, za katerega bi bilo treba izvesti presojo vplivov na okolje

Dejstva, ki jih je treba preveriti:		c) Značilnosti možnega učinka, ob upoštevanju:	
		Verjetno DA / Verjetno NE Kratko pojasnilo	Če verjetno DA - ali bo učinek pomemben? Da/Ne – Zakaj?
23.	Ali obstajajo na lokaciji ali okoli nje kakšne prometnice, kjer bi lahko nastajali prometni zastoji ali ki povzročajo okoljske probleme, na katere bi projekt lahko vplival?	DA Projekt se izvaja po manj prometnih lokalnih cestah. V času gradnje lahko nastajajo krajši (nekaj minut) zastoji zaradi delnih zapor ceste. V času delovanja vplivov na promet ne bo.	NE Učinek krajših zastojev na okolje bo majhnega obsega, kratkotrajen ter reverzibilen brez kompleksnih posledic v okolju.
24.	Ali obstajajo na lokaciji ali okoli nje območja ali pojavi zgodovinskega ali kulturnega pomena, na katere bi projekt lahko vplival?	NE	
25.	Ali na kraju ali v njegovi okolici že obstajajo rabe prostora (npr. stanovanja, vrtovi, druga zasebna zemljišča, obrt in industrija, trgovina, rekreacija, javne površine in objekti, kmetijstvo, gozdarstvo, turizem, rudarstvo, kamnolom, energetski objekti) na katere bi projekt lahko vplival?	Verjetno DA Na območju projekta se nahajajo hiše z vrtovi (ki se v času gradnje lahko lokalno in začasno prekopljejo zaradi izvedbe hišnih priključkov), ter manjše obrti, trgovina in industrija.	NE Škodljivi vplivi bodo prisotni le v času gradnje in bodo kratkotrajni (nekaj dni) in lokalni (posamezne ulice hkrati). Po končani gradnji bo vpliv na obrt, industrijo, trgovino in bivanje zaradi urejene komunalne infrastrukture izboljšán.
26.	Ali obstajajo na lokaciji ali okoli nje gosto naseljena ali gosto pozidana območja, na katere bi projekt lahko vplival?	NE	
27.	Ali se na lokaciji ali okoli nje nahajajo objekti s posebej občutljivimi skupinami prebivalstva, kot so bolnišnice, zdravilišča, šole, vrtci, ali z objekti, kjer se pogosto zadržujejo, srečujejo večje skupine ljudi (npr. za verske obrede, društvene aktivnosti) ?	DA Na lokaciji projekta oz. v neposredni bližini se nahajajo šola, cerkev, železniška postaja in trgovine.	NE Vpliv bo kratkotrajen in prisoten le na času gradnje (hrup, prašenje, oviran dostop). V času delovanja vpliva ne bo oz. bo ugoden vpliv zaradi izboljšane komunalne infrastrukture.

Naknadno preverjanje, ali gre pri projektu, ki se financira iz kohezijskega sklada EU, za poseg z vplivi na okolje, za katerega bi bilo treba izvesti presojo vplivov na okolje

Dejstva, ki jih je treba preveriti:		c) Značilnosti možnega učinka, ob upoštevanju:	
		Verjetno DA / Verjetno NE Kratko pojasnilo	Če verjetno DA - ali bo učinek pomemben? Da/Ne – Zakaj?
28.	Ali se na lokaciji ali okoli nje nahajajo pomembne, visokokakovostne ali redke dobrine, na katere bi projekt lahko vplival? (npr. gozdovi s poudarjeno lesnoproizvodno funkcijo, kmetijska zemljišča z visoko boniteto, trajni nasadi, območja agromelioracij, viri pitne vode, akumulacijska jezera, komercialni ribniki, ribogojnice, vode posebnega pomena v ribištvu, rudniki)	NE	
29.	Ali se projekt umešča na potresno ogroženo območje, na območje pogrezanja tal, zemeljskih ali snežnih plazov, erozije, poplav, ekstremnih ali neugodnih klimatskih razmer, kot so temperaturne inverzije, megla, močni vetrovi, ki bi lahko povzročili, da bo projekt povzročil okoljske probleme?	NE	
30.	Ali obstajajo kaki drugi načrti ali projekti za prihodnjo rabo zemljišč na lokaciji ali okoli nje, na katere bi projekt lahko vplival?	NE Na območju izvedbe projekta in v okolici ni znanih projektov oz. načrtov za prihodnjo rabo zemljišč.	
31.	Ali obstajajo katerikoli drugi dejavniki, ki bi morali biti upoštevani, kot npr. posledični razvoj gradenj, ki bi lahko imele okoljske posledice, ali možnost kumulativnih učinkov z drugimi obstoječimi ali načrtovanimi projekti v tem prostoru?	NE	

Naknadno preverjanje, ali gre pri projektu, ki se financira iz kohezijskega sklada EU, za poseg z vplivi na okolje, za katerega bi bilo treba izvesti presojo vplivov na okolje

Tabela 3: Sklepna ocena

Zaključki - povzetek ugotovitev iz tabele 2	
a	<p>Značilnosti projekta</p> <p>Načrtovan kanalizacijski sistem za naselja Pragersko, Gaj in Spodnji Gaj pri Pragerskem je zaradi ravninskega terena zasnovan kot podtlačni oz. vakuumski s podtlačno postajo in končno dispozicijo na ČN (čistilno napravo) Pragersko. Sedanji mešan sistem se preuredi v ločen sistem zbiranja odpadnih komunalnih vod tako, da obstoječi sistem ostane v uporabi za odvajanje meteorne vode, na novo pa se zgradi sekundarno fekalno kanalizacijo.</p> <p>Sekundarni kanalizacijski sistem za naselje Spodnja Polskava se priključi na že zgrajen primarni sistem, ki se navezuje na ČN Pragersko. Tudi v tem primeru se fekalno kanalizacijo zgradi na novo, obstoječo mešano pa se prične uporabljati le za odvajanje meteornih vod, pri enem od kanalov se zaradi nezadostne prevodnosti izvede rekonstrukcijo.</p> <p>Izvedba projekta uredi problem odvajanja komunalnih vod 2879 osebam (1940 na območju aglomeracije Pragersko in 939 na območju aglomeracije Sp. Polskava).</p> <p>Izgradi se sekundarna fekalna kanalizacija v dolžini 8048 m (od tega 2078 m tlačnih vodov) na področju aglomeracije Spodnja Polskava in 7980 m (podtlačni sistem) na področju aglomeracije Pragersko ter skupno 960 hišnih priključkov.</p> <p>Izvede se rekonstrukcija meteorne kanalizacije v dolžini 1850 m.</p>
b	<p>Značilnosti lokacije</p> <p>Območje projekta predstavljajo naselja Pragersko (1169 prebivalcev, 250 m.n.v.), Gaj (615 preb., 250 m.n.v.), Spodnji Gaj pri Pragerskem (133 preb., 247 m.n.v.) in Spodnja Polskava (939 preb., 266 m.n.v.), ki se nahajajo v severovzhodnem delu Slovenije, v Podravske regiji, eni najbolj nerazvitih slovenskih regij. Naselja se nahajajo ob križišču cest med Mariborom, Celjem in Ptujem. Na območju letno pade med 1100 in 1200 mm padavin.</p> <p>Obravnavano območje se nahaja v širšem vodovarstvenem območju 3. režim in na območju naravne vrednote državnega pomena Gaj pri Pragerskem – glinokopno jezero.</p> <p>Obstoječe stanje komunalne ureditve na območju je neustrezno, kanalizacijski sistem je urejen v mešanem sistemu, dotrajan, nevodotesen in ne ustreza okoljevarstvenim zahtevam. Komunalne vode se odvajajo v pretočne in nepretočne greznice z iztoki v bližnje jarke in manjše vodotoke. Čistilna naprava Pragersko ima 6600 populacijskih enot ter sekundarno stopnjo čiščenja, s prostimi kapacitetami.</p> <p>Območje je preprejeno s manjšimi kanali in jarki, ki se odvajajo v reko Polskavo, potok Trojšnica in Mlinski Potok. Kemijsko stanje Polskave je dobro. Medtem ko je ekološko stanje dobro in občasno tudi zmerno. Kemijsko stanje podzemnih voda je dobro.</p>
c	<p>Značilnosti možnih učinkov</p> <p>V času gradnje in morebitne kasnejše razgradnje so možne kratkotrajne, lokalno omejene motnje v okolju (prašenje, smrad, hrup, moten promet in dostop). Med gradnjo bo moteno življenje (hrup, prašenje, oviran dostop) 3000 prebivalcev, vendar ne ob istem času. Vsi nezaželeni vplivi med gradnjo so reverzibilni, ter bodo po končani gradnji prenehali oz. se porazgubili v okolju brez večjih posledic. Ni predvidenih nezaželenih čezmejnih vplivov oz. vplivov z kompleksnimi učinki. Gradnja se izvaja večinoma v cestnem telesu in ni dodatnih zasedb prostora.</p> <p>Med delovanjem niso verjetni škodljivi vplivi na okolje. Z izvedbo projekta se bo stanje okolja izboljšalo (predvsem onesnaženje podzemne vode) in zmanjšalo tveganje za zdravje prebivalcev. Zaradi odvajanja odpadnih voda v komunalno čistilno napravo se bodo namreč zmanjšale emisije neprečiščenih odpadnih voda v podzemne vode. Učinek izpusta prečiščenih odpadnih voda v potok Polskavo ne bo pomemben zaradi majhnega obsega odpadnih voda v razmerju do pretoka vodotoka (delež iztoka iz ČN je v primerjavi s pretokom vodotoka 1,9 %), kumulativni vplivi ne bodo pomembni. Ustrezno čiščenje na ČN in visoka stopnja mešanja bosta zagotovili, da ne bo prišlo do škodljivih vplivov na vodotok Polskavo, oz. bodo ti vplivi le lokalni. Škodljivih kumulativnih, kompleksnih in/ali čezmejnih učinkov na okolje ne bo. Ni verjetno pomembnih vplivov na nobeno sestavino okolja. Poleg splošnih ukrepov za varovanje okolja, ki sledijo iz zakonodaje in operativnih programov, pri projektu ni potrebno izvajati dodatnih omilitvenih ukrepov.</p>

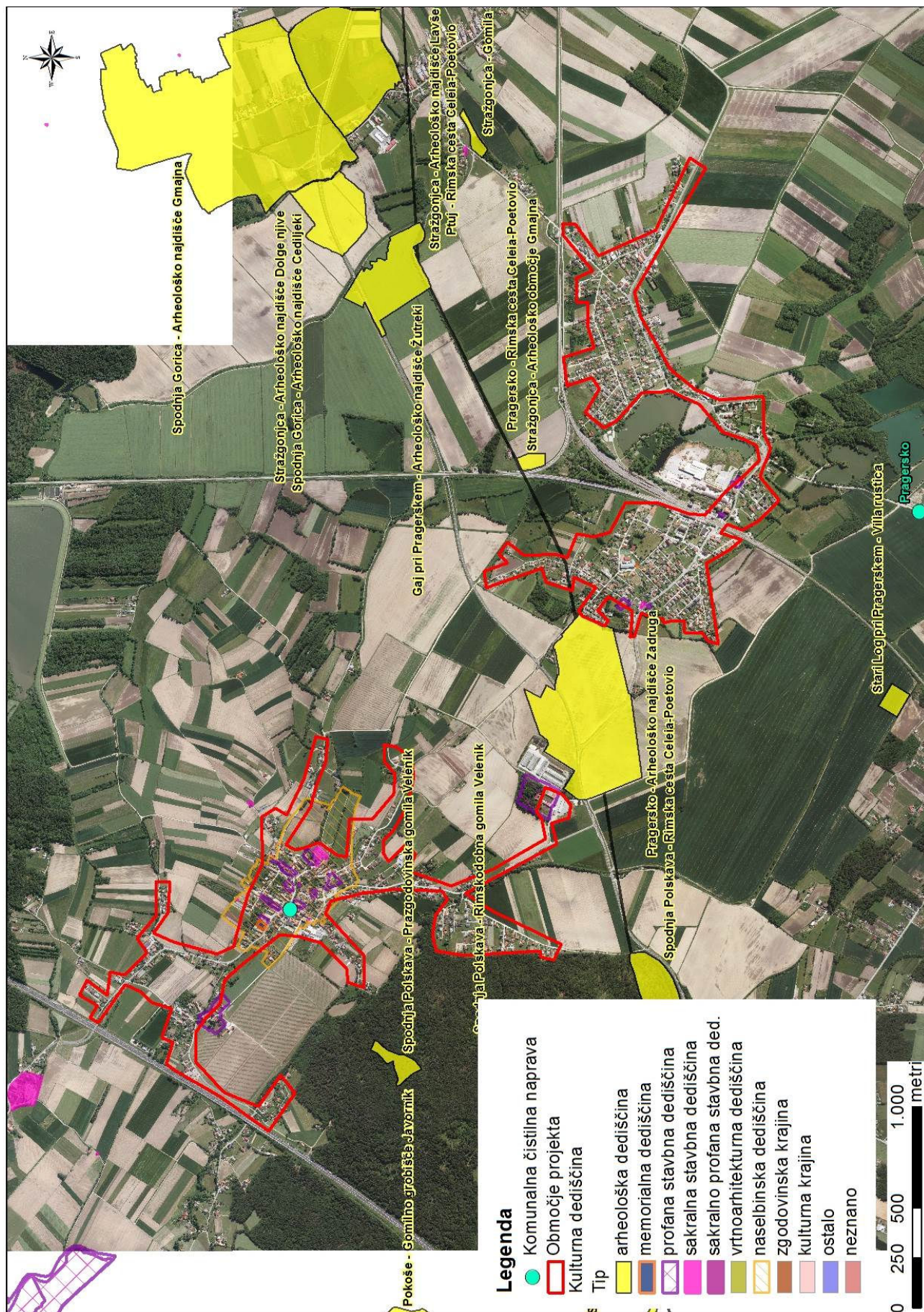
Naknadno preverjanje, ali gre pri projektu, ki se financira iz kohezijskega sklada EU, za poseg z vplivi na okolje, za katerega bi bilo treba izvesti presojo vplivov na okolje

Predlog ocenjevalca (označi):
<input checked="" type="checkbox"/> <u>Za projekt ni treba izvesti presoje vplivov na okolje in presoje sprejemljivosti vplivov posega na varovana območja.</u>
<input type="checkbox"/> Za projekt je treba izvesti presojo vplivov na okolje.

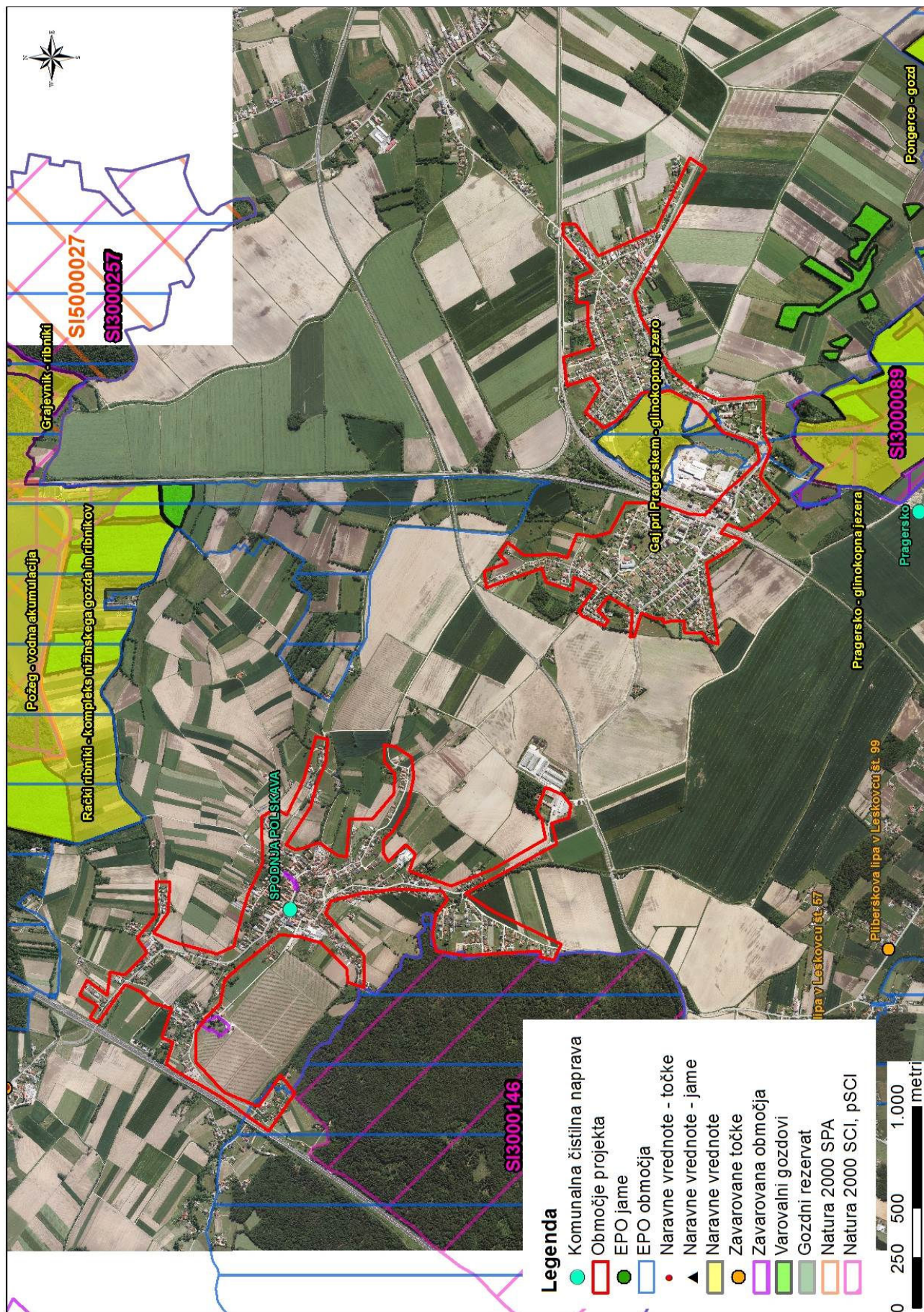
Izpolnili: ime in priimek tiskano	ALJOŠA JASIM TAHIR	MATEJA GANC	JERNEJ ČERVEK	MARKO KOVAČ	TATJANA GREGORC
Dne:	18.06.2015	18.06.2015	18.06.2015	18.06.2015	18.06.2015
Podpis:					

GRAFIČNE PRILOGE:

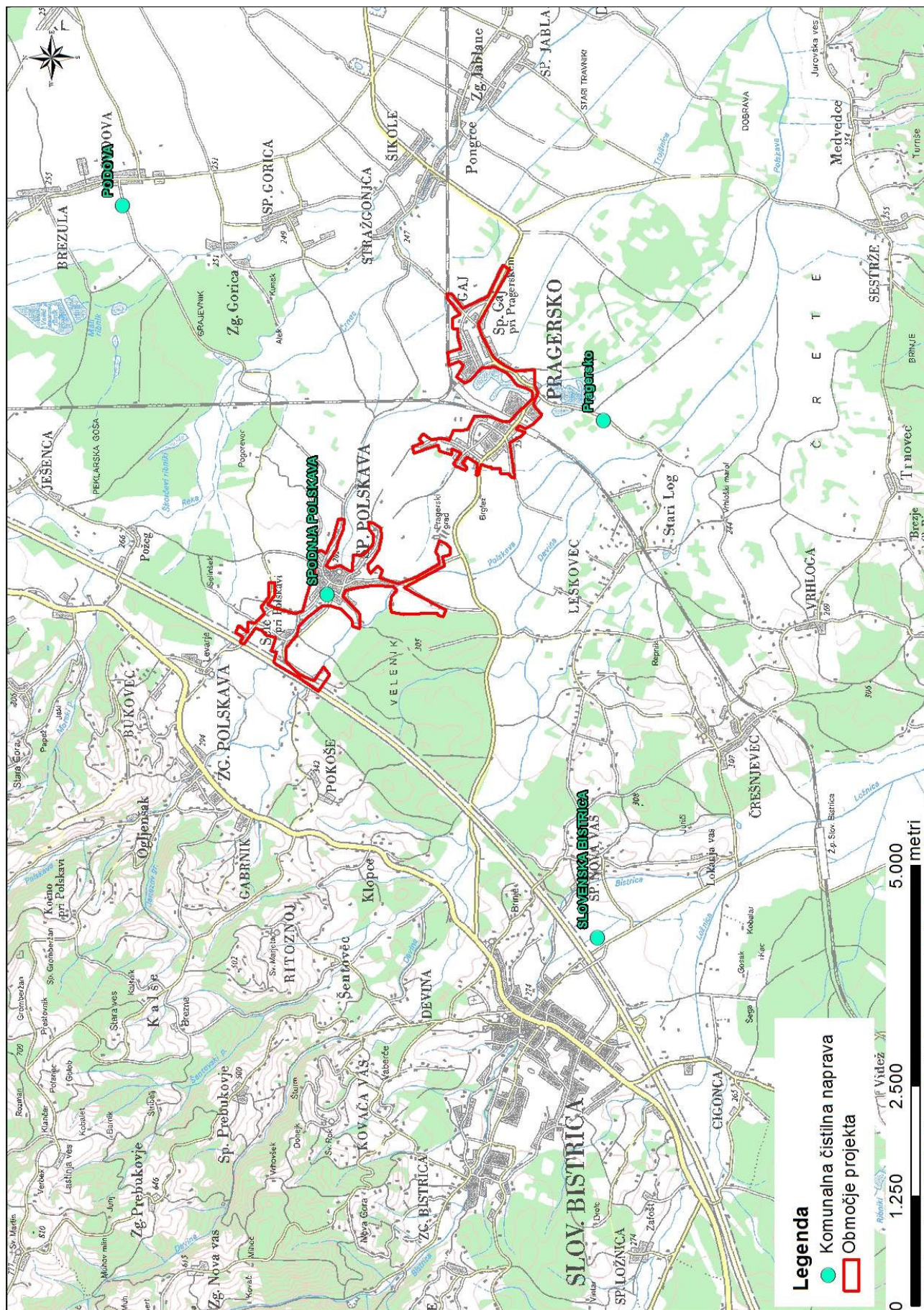
Naknadno preverjanje, ali gre pri projektu, ki se financira iz kohezijskega sklada EU, za poseg z vplivi na okolje, za katerega bi bilo treba izvesti presojo vplivov na okolje



Naknadno preverjanje, ali gre pri projektu, ki se financira iz kohezijskega sklada EU, za poseg z vplivi na okolje, za katerega bi bilo treba izvesti presojo vplivov na okolje



Naknadno preverjanje, ali gre pri projektu, ki se financira iz kohezijskega sklada EU, za poseg z vplivi na okolje, za katerega bi bilo treba izvesti presojo vplivov na okolje



Naknadno preverjanje, ali gre pri projektu, ki se financira iz kohezijskega sklada EU, za poseg z vplivi na okolje, za katerega bi bilo treba izvesti presojo vplivov na okolje

