

Naknadno preverjanje, ali gre pri projektu, ki se financira iz kohezijskega sklada EU, za poseg z vplivi na okolje, za katerega bi bilo treba izvesti presojo vplivov na okolje

Tabela 1 : Osnovni podatki o projektu

a.	Zap.št. po seznamu OP13.1.4.2.04.0004
b.	Naziv projekta ¹ KANALIZACIJA PODKLANEC IN ČN VINICA
c.	Investitor ² Občina Črnomelj
d.	Območje in lega nameravanega posega ³ Občina/e: Črnomelj Katastrske občine (ali parcelne številke, če je k.o. samo ena) : k.o. Vinica – 1563 Geografski opis lege v prostoru: Območje posega, Podklanec (81 prebivalcev, 206 m.n.v.) je gručasto obmejno naselje v južnem delu Bele krajine, katera se nahaja v vzhodni Sloveniji in vzdolž reke Kolpe meji na Republiko Hrvaško. Podklanec leži na vznožju gričev, v neposredni bližini naselja Vinica, ki je obmejno središčno naselje v južnem delu Bele krajine. Naselje sestavljata Gornji in Dolnji Podklanec, pod vasjo izvira potok Jez, južno od naselja proti Kolpi so obdelana polja, pod njimi pa vinogradi. Na območju letno pade med 1300 in 1400 mm padavin. Opis stanja okolja in osnovne značilnosti lokacije: Naselje Podklanec nima urejene javne kanalizacije, prav tako ni čistilne naprave. Komunalne odpadne vode se večinoma preko pretočnih greznic vodijo v ponikalnice in obstoječe odprte jarke, kar povzroča širjenje neprijetnega vonja, vidno onesnaženje okolja in posledično tudi onesnaženje tal, podtalnice in reke Kolpe. Ekološko in kemijsko stanje reke Kolpe je dobro. Kolpa je tudi opredeljena kot kopalna voda in občutljivo območje zaradi kopalnih voda in njihova prispevna območja. Čistilna naprava se postavi ob potok Jez, ki se izliva v reko Kolpo (iztok iz ČN gre neposredno v Kolpo). Povprečni letni pretoki reke Kolpe na območju so 50,7 m ³ /s, najnižji zabeležen pretok pa 2,4 m ³ /s.
e.	Kratek opis projekta Vsebina ⁴ (objekti/aktivnosti/naprave/obrati) Načrtuje se izgradnja kanalizacijskega sistema v cestnem telesu za odvajanje komunalnih odpadnih vod iz naselja Podklanec in čistilne naprave Vinica. Čistilna naprava ima kapaciteto 1800 populacijskih enot ter enoto za dezinfekcijo zaradi območja kopalnih voda. Dimenzije Kanalizacijsko omrežje dolžine 2400 m (1 črpališče, 1 tlačni vod v dolžini 270 m, ostalo gravitacijski kanali), na katerega se priključi 24 hiš oz. 79 prebivalcev. Čistilna naprava (ČN) Vinica kapacitete 1800 populacijskih enot (PE), kar pomeni da bo povprečni iztok iz ČN okoli 0,022 m ³ /s. Način izvedbe (tehnologije, snovi ipd) Gradnja kanalizacije se izvaja strojno, izkop in zakop z gradbeno mehanizacijo. Strojni izkop se izvaja na celotni trasi kanalov, razen na območju obstoječih komunalnih vodov, kjer se izkop izvaja ročno. Na tamponski material se položijo cevi, ki se jih zasuje, material pa se obenem komprimira in vibracijsko

¹ v projektni prijavi se za projekt uporablja izraz »investicija«, v predpisih o varstvu okolja pa »poseg v okolje«

² upravičenec

³ z označeno lokacijo nameravanega posega na pregledni karti velikosti A4 ali A3 (Atlas okolja)

⁴ naštetih je treba vse načrtovane aktivnosti in jih po potrebi ločeno opisati

Naknadno preverjanje, ali gre pri projektu, ki se financira iz kohezijskega sklada EU, za poseg z vplivi na okolje, za katerega bi bilo treba izvesti presojo vplivov na okolje

	<p>utrjuje. Kanalizacijska mreža se izvede vodotesno. Vseprovod kjer je na voljo dovolj naravnega padca se odtok izvede gravitacijsko, pri čemer se upošteva kriterije minimalnih in kritičnih hitrosti. Kjer gravitacijski odtok ni možen je projektiran tlačni vod. V pripadajoče črpališče se vgradi dve potopni črpalke (ena v obratovanju, druga rezervna), ki obratujeta izmenično.</p> <p>Izvede se mehansko biološko čistilno napravo, ki jo sestavljajo naslednji tehnološki objekti: črpališče z grobimi grabljami, štiri enote vzporedno vezanih kompaktnih čistilnih naprav s primarnim usedalnikom, zalogovnikom blata, prezračevalno enoto in naknadnim usedalnikom nameščenim v eni posodi ter UV dezinfekcija. Objekt je v celoti armiranobetonski. Dostop do objekta se zagotovi preko novega priključka na severozahodni strani, ki se navezuje na državno cesto, v sklopu čistilne naprave je zagotovljen prostor za parkiranje. Objekt se priključi na električno in vodovodno omrežje preko novozgrajenih podzemnih priključkov. Iztok je urejen v reko Kolpo.</p>	
	<p>Namen in cilji, ki se dosegajo s projektom</p> <p>Namen projekta je ohranjanje izredno občutljivega kraškega okolja, v katerem se nahaja naselje Podklanec in širšega območja belokranjskega kraškega ravnika ob reki Kolpi. Z izvedbo operacije se varuje podtalnico, reko Kolpo in vodni vir lokalnega vodovodnega sistema Vinica, katerega drenaža v reki Kolpi se nahaja v bližini Podklanca.</p> <p>Posredno se tudi: izboljša življenjske in delovne pogoje prebivalstva v naselju in okolici, preprečuje odseljevanje prebivalcev, pospešuje razvoj zaposlitvenih dejavnosti in pospešuje gospodarski ter socialni razvoj.</p>	
f.	Ali je bilo za izvedbo projekta treba pridobiti gradbeno dovoljenje?	
	<u>DA</u>	Ne
	Če DA, vrsta (tip) objekta in št. GD	
	<p>Vrsta objekta: 22231 Cevovodi za odpadno vodo 22232 Čistilne naprave Številka GD: 351-14/2011-10, z dne 7.1.2011, sklep št. 351-14/2011-12, z dne 13.1.2011, odločba št. 351-132/2012-14, z dne 6.9.2012 in odločba št. 351-470/2013-4, z dne 18.12.2013 Številka GD: 351-15/2011-3, z dne 7.1.2011 in sklep št. 351-15/2011-5, z dne 17.1.2011 Številka GD: 351-70/2012-3, z dne 29.2.2012 Številka GD: 351-230/2012-3, z dne 17.12.2012 in odločba št. 351-339/2013-6, z dne 9.12.2013</p>	
g.	Ali je bilo za izvedbo projekta pridobljeno katero drugo dovoljenje?	
	<u>DA</u>	Ne
	Če DA, katero	
	<p>ARSO, naravovarstveno soglasje št. 35620-4401/2010-5, 6.1.2011 ARSO, naravovarstveni pogoji št. 35620-1874/2006-4, 25.10.2006 ARSO, naravovarstveno soglasje št. 35621-405/2007-4, 6.11.2007 ARSO, vodno soglasje št. 35507-1763/2007, 5.11.2007 ARSO, vodno soglasje št. 35507-1462/2007, 26.10.2007 ARSO, informacija o pogojih gradnje, ki lahko vpliva na vodni režim ali stanje voda št. 35506-4216/2006-A002304002, 8.1.2007 ARSO, informacija o pogojih gradnje, ki lahko vpliva na vodni režim ali stanje voda št. 35506-3284/2006-A003204002, 6.10.2006 ZVKDS, OE Novo mesto, kulturnovarstveni pogoji št. ČR-46/2006-PM, 12.10.2006 ZVKDS, OE Novo mesto, kulturnovarstveno soglasje št. ČR-46/2006-PM, 30.10.2007 Zavod za ribištvo Slovenije, projektni pogoji št. 420-142/2007/2, 13.6.2007 Zavod za ribištvo Slovenije, soglasje št. 420-142/2007/4, 21.8.2007</p>	
h.	Ali se s projektom načrtujejo posegi iz Priloge I Direktive o PVO ?	
	Da	<u>NE</u>
	Če da, navedba posega/posegov skladno s Prilogo I	
i.	Ali se s projektom načrtujejo posegi iz 2. člena Uredbe o PVO ⁵ ?	

⁵ Uredba o posegih v okolje, za katere je treba izvesti presojo vplivov na okolje (Uradni list RS, št. 51/14)

Naknadno preverjanje, ali gre pri projektu, ki se financira iz kohezijskega sklada EU, za poseg z vplivi na okolje, za katerega bi bilo treba izvesti presojo vplivov na okolje

	Da	<u>NE</u>
	Če da, št. posega/posegov in opis skladno s Prilogo 1 Uredbe o PVO	
j.	Ali se s projektom načrtujejo posegi iz Priloge II Direktive o PVO ?	
	<u>DA</u>	Ne
	10. Infrastrukturni projekti b) urbanistični projekti, vključno s projekti za gradnjo nakupovalnih središč in parkirišč 11. Drugi objekti (c) čistilne naprave za odpadne vode (projekti, ki niso vključeni v Prilogo I)	
k.	Ali se s projektom načrtujejo posegi iz 3. člena Uredbe o PVO?	
	<u>DA</u>	Ne
	Če DA, št. posega/posegov in opis skladno s Prilogo 1 Uredbe o PVO E.I.11 Objekti za zbiranje in odvajanje komunalnih odpadnih voda, komunalnih odpadnih voda skupaj z industrijskimi odpadnimi vodami ali s padavinskimi vodami (kanalizacija) z dolžino vodov nad 500 m, razen priključkov	
l.	Ali je bil projekt načrtovan s planom/programom, za katerega je bila izvedena celovita presoja vplivov na okolje?	
	<u>DA</u>	NE
	Če DA, ime in leto sprejema plana/programa Operativni program krepitve regionalnih razvojnih potencialov za obdobje 2007 - 2013: Republika Slovenije, Služba vlade RS za lokalno samoupravo in regionalno politiko (julij, 2007).	
m.	Ali so bili s planom /programom kot pogoj za sprejemljivost tega projekta določeni omilitveni ukrepi?	
	<u>DA</u>	NE
	Če DA, kateri Splošni omilitveni ukrepi so navedeni v zaključnem poročilu.	

Naknadno preverjanje, ali gre pri projektu, ki se financira iz kohezijskega sklada EU, za poseg z vplivi na okolje, za katerega bi bilo treba izvesti presojo vplivov na okolje

Tabela 2: Preveritev verjetnosti pomembnih vplivov projekta na okolje z uporabo meril⁶

Dejstva, ki jih je treba preveriti:		c) Značilnosti možnega učinka, ob upoštevanju:	
		Verjetno DA / Verjetno NE Kratko pojasnilo	Če verjetno DA - ali bo učinek pomemben? Da/Ne – Zakaj?
a) Glede značilnosti projekta/posegov v okolje:			
1.	Ali bo gradnja, delovanje ali razgradnja projekta vključevala dejanja, ki bodo povzročila fizične spremembe na kraju samem (topografija, raba zemljišč, spremembe vodnih teles itd.)?	DA Gradnja, delovanje in razgradnja kanalizacije ne povzročajo spremembe topografije terena, in vodnih teles, ker se objekti nahajajo v tleh in so s površine večinoma nevidni. Objekti ne bodo spremenili lastnosti tal, rabe zemljišč in/ali vodnih teles, ker so večinoma umeščeni v obstoječa cestna telesa. Izjema je gradnja ČN, ki bo zasedla kmetijska zemljišča.	NE Učinek ne bo pomemben zaradi majhnega obsega zasedene površine (ca 1500 m ²) in posledično ni pričakovati ostalih kompleksnejših posledic.
2.	Ali bo projekt funkcionalno ali prostorsko povezan z drugimi istovrstnimi že izvedenimi ali načrtovanimi projekti, tako da bodo skupni vplivi na okolje pomembnejši od vpliva posamičnih projektov?	DA Projekt se navezuje na predvideno (rok izgradnje september 2014) kanalizacijsko omrežje v naselju Vinica, tako da se skupna dolžina kanalizacijskega omrežja podaljša. Novo zgrajeno omrežje se potem priključi na ČN v tem projektu.	NE Glede na to da se v obstoječem stanju odpadne vode iz naselij neprečiščeno iztekajo v okolje ocenjujemo, da se bo z čiščenjem na ČN stanje v okolju izboljšalo.
3.	Ali bodo pri gradnji ali delovanju rabljeni naravni viri, kot so tla, voda, surovine ali energija, zlasti neobnovljivi ali redki viri?	Verjetno DA Gradnja ČN bo povzročila trajno zasedbo prostora oz. tal.	NE Učinek ne bo pomemben zaradi majhnega obsega zasedenega prostora (ca 1500 m ²) in posledično ni pričakovati ostalih kompleksnejših posledic.

⁶ iz Direktive, Priloge III in Uredbe o PVO, Priloge 2

Naknadno preverjanje, ali gre pri projektu, ki se financira iz kohezijskega sklada EU, za poseg z vplivi na okolje, za katerega bi bilo treba izvesti presojo vplivov na okolje

Dejstva, ki jih je treba preveriti:		c) Značilnosti možnega učinka, ob upoštevanju:	
		Verjetno DA / Verjetno NE Kratko pojasnilo	Če verjetno DA - ali bo učinek pomemben? Da/Ne – Zakaj?
4.	Ali bo projekt vključeval rabo, shranjevanje, transport, ravnanje ali proizvodnjo snovi, ki bi bile lahko škodljive za zdravje ali za okolje ali ki bi lahko predstavljale tveganje za zdravje ljudi (dejansko in domnevno)?	DA Fekalna kanalizacija je namenjena transportu komunalne odpadne vode od porabnika do čistilne naprave. Odpadna komunalna voda predstavlja tveganje za onesnaženje pitne vode s patogenimi mikroorganizmi v primeru, da pride do loma cevi, izpuščanja v podtalnico in s tem mešanja s pitno vodo.	NE Glede na obstoječe stanje, ko odpadne vode prehajajo brez čiščenja v podzemne vode in površinske vode, se v bodoče stanje izboljšuje. Učinek morebitne napake na predvidenem kanalizacijskem omrežju ni pomemben, ker bi morebitni lom na omrežju povzročil majhne (manjše od obstoječega stanja) in kratkotrajne izpuste, ki ne bi ogrozili virov pitne vode.
5.	Ali bodo v življenjskem ciklu projekta nastajali odpadki ?	DA V času gradnje in morebitne razgradnje bodo nastajali mešani gradbeni nenevarni odpadki (zemljina, beton, cevi itd). Med delovanjem na ČN Vinica nastaja zaradi čiščenja odpadnih voda blato. Pri čiščenju kanalov nastajajo manjše količine nenevarnih odpadkov (blato, pesek).	NE Učinek ne bo pomemben, ker bodo nastajali odpadki le občasno ter v majhnem obsegu. Odpadki tudi niso nevarni in jih je možno predelati ali odložiti brez kompleksnih posledic na okolje.
6.	Ali bodo v zrak izpuščene kake nevarne, strupene ali škodljive snovi?	NE Ne gre za projekt, ki bi v času gradnje ali obratovanja v zrak izpuščal večje količine nevarnih, strupenih ali škodljivih snovi. Možne so lokalne emisije neškodljivega smradu, ki pa ne bodo vplivale na lokalno prebivalstvo zaradi tehnološke izvedbe ČN (podzemno s bio-filtri) ter oddaljenosti od hiš.	

Naknadno preverjanje, ali gre pri projektu, ki se financira iz kohezijskega sklada EU, za poseg z vplivi na okolje, za katerega bi bilo treba izvesti presojo vplivov na okolje

Dejstva, ki jih je treba preveriti:		c) Značilnosti možnega učinka, ob upoštevanju:	
		Verjetno DA / Verjetno NE Kratko pojasnilo	Če verjetno DA - ali bo učinek pomemben? Da/Ne – Zakaj?
7.	Ali bo projekt povzročil hrup in vibracije ali v okolje oddajal svetlobo, toplotno ali elektromagnetno sevanje?	DA Gradnja in delovanje kanalizacijskega omrežja bodo povzročali hrup le v času gradnje. Medtem ko bo delovanje ČN povzročalo hrup tudi v času delovanja. Ostalih sevanj ter emisij ne bo.	NE Hrup med gradnjo bo kratkotrajen, omejen na dnevni čas in najožjo okolico in ne bo povzročal prekomernih obremenitev. Emisije hrupa ČN v času delovanja bodo nizke intenzitete (delovanje kompresorjev za vpihovanje zraka, ki se nahajajo v zaprtih prostorih). Zaradi lokacije ČN (več kot 230 m do prve stanovanjske hiše) temu hrupu, prebivalci ne bodo izpostavljeni.
8.	Ali bo projekt povzročil družbene razlike, npr. v demografiji, tradicionalnem načinu življenja, zaposlitvi?	NE	
9.	Ali obstaja nevarnost onesnaženja tal ali vode (površinske, podzemne, priobalne vode ali morja) zaradi izpustov onesnaževal ?	NE Delovanje fekalne kanalizacije načeloma preprečuje onesnaževanje tal in vode. Glede na obstoječe stanje ko odpadne vode prehajajo brez ustreznega čiščenja v površinske in podzemne vode bo v bodočem stanju, ko se bo odpadna voda čistila na ČN stanje izboljšano.	
10.	Ali obstaja npr. zaradi uporabljenih snovi ali tehnologije tveganje nastanka nesreč v življenjskem ciklu projekta, ki bi lahko vplivale na zdravje ali na okolje?	DA Odpadna komunalna voda predstavlja tveganje za onesnaženje pitne vode s patogenimi mikroorganizmi, ter škodljive učinke na ekološko stanje reke v primeru, da pride do loma cevi, izpuščanja v podtalnico ali izpada delovanja čistilne naprave.	NE Glede na obstoječe stanje ko odpadne vode prehajajo brez ustreznega čiščenja v podzemne vode ter v reko Kolpo bo v bodočem stanju stanje izboljšano. Učinek morebitne napake na predvidenem kanalizacijskem omrežju in ali ČN bi povzročil kratkotrajne (do odprave napake) izpuste, ki ne bi ogrozili virov pitne vode.
b) Glede značilnosti lokacije/prostora, v katerega se projekt umešča			

Naknadno preverjanje, ali gre pri projektu, ki se financira iz kohezijskega sklada EU, za poseg z vplivi na okolje, za katerega bi bilo treba izvesti presojo vplivov na okolje

Dejstva, ki jih je treba preveriti:		c) Značilnosti možnega učinka, ob upoštevanju: <ul style="list-style-type: none"> • obsega učinka (geografskega območja in števila prizadetega prebivalstva); • čezmejne narave učinka; • obsega in kompleksnosti učinka; • verjetnosti učinka; • trajanja, pogostosti in povratnosti učinka. 	
		Verjetno DA / Verjetno NE Kratko pojasnilo	Če verjetno DA - ali bo učinek pomemben? Da/Ne – Zakaj?
11.	Ali se z izvedbo projekta spreminja dejanska raba zemljišč?	DA Kanalizacija se gradi večinoma v trasi obstoječih javnih poti, deloma pa tudi po kmetijskih zemljiščih. Na območju kmetijskih površin se izvede čistilna naprava.	NE Trajni učinek spremembe dejanske rabe iz kmetijskih površin v pozidana zemljišča ne bo pomemben zaradi majhnega obsega spremembe, ki ne bo povzročila kompleksnih učinkov.
12.	Ali se projekt umešča na doslej nepozidano območje, s čimer se bodo trajno spremenile lastnosti in raba tal?	DA Gradnja ČN bo povzročila trajno zasedbo prostora in trajno spremenila lastnosti tal.	NE Učinek ne bo pomemben zaradi majhnega obsega zasedene površine (ca 1500 m ²) in posledično ni pričakovati ostalih kompleksnejših posledic.
13.	Ali na lokaciji ali v njeni okolici obstajajo kaka območja, ki so že onesnažena ali jim je povzročena okoljska škoda, npr. ker so prekoračeni veljavni okoljski standardi, na katere bi projekt lahko dodatno vplival?	NE	
14.	Ali obstajajo na lokaciji ali v njeni okolici območja s posebnimi pravnimi režimi, varovana zaradi svoje ekološke, krajinske, kulturne ali druge vrednosti, na katere bi projekt lahko vplival?		
	<ul style="list-style-type: none"> • Območja in objekti kulturne dediščine 	DA Na obravnavanem območju posega se nahaja več območij in objektov kulturne dediščine: - Vinica – Arheološko najdišče Ob gradu, EŠD: 30065 - Vinica – Grad, EŠD: 813 - Podklanec – Cerkev sv. Jožefa, EŠD: 2658 - Podklanec – Arheološko najdišče, EŠD: 10112	NE V času gradnje je potrebno na območjih arheološke dediščine izvajati nadzor arheologa, da se v primeru najdb ustavi gradnja in izvedejo arheološka izkopavanja. Ob izvajanju ukrepov je učinek začasen, kratkotrajen in nebitven, ter se po izgradnji vzpostavi prvotno stanje. V času gradnje lahko gradnja vpliva na začasno omejeno rabo in dostop do območij in objektov kulturne dediščine (kratkotrajen vpliv).

Naknadno preverjanje, ali gre pri projektu, ki se financira iz kohezijskega sklada EU, za poseg z vplivi na okolje, za katerega bi bilo treba izvesti presojo vplivov na okolje

Dejstva, ki jih je treba preveriti:		c) Značilnosti možnega učinka, ob upoštevanju: <ul style="list-style-type: none"> • obsega učinka (geografskega območja in števila prizadetega prebivalstva); • čezmejne narave učinka; • obsega in kompleksnosti učinka; • verjetnosti učinka; • trajanja, pogostosti in povratnosti učinka. 	
		Verjetno DA / Verjetno NE Kratko pojasnilo	Če verjetno DA - ali bo učinek pomemben? Da/Ne – Zakaj?
	<ul style="list-style-type: none"> • Naravne vrednote 	DA Hidrološka in ekosistemska naravna vrednota državnega pomena Jez.	NE Kanalizacija poteka čez naravno vrednoto v cestnem telesu oziroma jo prečka na območju cestne premostitve. Dodatnih posegov v samo naravno vrednoto ne bo, učinki ne bodo pomembni.

Naknadno preverjanje, ali gre pri projektu, ki se financira iz kohezijskega sklada EU, za poseg z vplivi na okolje, za katerega bi bilo treba izvesti presojo vplivov na okolje

Dejstva, ki jih je treba preveriti:		c) Značilnosti možnega učinka, ob upoštevanju:	
		Verjetno DA / Verjetno NE Kratko pojasnilo	Če verjetno DA - ali bo učinek pomemben? Da/Ne – Zakaj?
	<ul style="list-style-type: none"> Zavarovana območja 	<p>DA</p> <p>Krajinski park državnega pomena Kolpa je zavarovan z Uredbo o Krajinskem parku. Varstveni cilji parka so: ohranitev naravnih vrednot, ohranitev velike biotske raznovrstnosti, ohranitev populacij ogroženih in mednarodno varovanih prosto živečih rastlinskih in živalskih vrst, ohranitev najmanj obstoječega obsega habitatnih tipov, ki se prednostno ohranjajo v ugodnem stanju in ohranitev krajine z mozaično razporejenostjo krajinskih struktur.</p> <p>Gradnja kanalizacije večinoma poteka v drugem in tretjem varstvenem območju, čistilna naprava je v celoti zgrajena v prvem varstvenem območju.</p> <p>Znotraj parka je ožje zavarovano območje naravni spomenik državnega pomena Kolpa. Čistilna naprava se gradi na območju kmetijskih zemljišč ob cesti. Iz podatkov o dejanski rabi zemljišč v letu 2002 (MKGP) je razvidno, da so bile na območju čistilne naprave v večjem delu njive, na površini približno 500 m² pa ekstenzivni travniki (raba 1322), v letu 2005 je bilo celotno območje v rabi 1100 (njive) v letu 2009 pa v rabi 1300 (trajni travniki). Iz gradbenega dovoljenja izhaja, da je bilo zemljišče v času pridobivanja dovoljenja, travnik.</p>	<p>NE</p> <p>Kanalizacija poteka v obstoječem cestnem telesu, škodljivih vplivov na varstvene naravnega spomenika ne bo.</p> <p>Možno je, da so na območju vsaj deloma bili uničeni habitatni tipi, ki se prednostno ohranjajo v ugodnem stanju, vendar glede na zgodovino rabe tal na območju ocenjujemo, da je to malo verjetno (vzpostavitev vrstno bogatih travnišč na območju njiv traja več let). Glede na rabo tal v celotnem zavarovanem območju ocenjujemo, da bi zaradi izgradnje čistilne naprave prišlo do uničenja zanemarljivega obsega habitatnih tipov, ki se prednostno ohranjajo v ugodnem stanju (v kolikor so ti seveda na območju sploh bili prisotni). Zaradi izgradnje čistilne naprave je možen škodljivi vpliv (uničenje) habitatnih tipov, ki se prednostno ohranjajo v ugodnem stanju, vendar zaradi zanemarljivega obsega ocenjujemo, da učinek na varstvene cilje parka ni pomemben.</p>
	<ul style="list-style-type: none"> Varovalni gozdovi 	NE	
	<ul style="list-style-type: none"> Gozdovi s posebnim namenom 	NE	

Naknadno preverjanje, ali gre pri projektu, ki se financira iz kohezijskega sklada EU, za poseg z vplivi na okolje, za katerega bi bilo treba izvesti presojo vplivov na okolje

Dejstva, ki jih je treba preveriti:		c) Značilnosti možnega učinka, ob upoštevanju:	
		Verjetno DA / Verjetno NE Kratko pojasnilo	Če verjetno DA - ali bo učinek pomemben? Da/Ne – Zakaj?
15.	Ali se na lokaciji ali v njeni okolici nahajajo posebna varstvena ali posebna ohranitvena območja po predpisih o ohranjanju narave (Natura 2000), na katera bi projekt lahko vplival ?	DA Natura 2000 območje Kolpa (SI 3000175) s kvalifikacijskimi vrstami rib (12 vrst), piškurjev, močvirsko sklednico, potočnim škržkom in vidro. Na območju sta tudi dva kvalifikacijska habitatna tipa, in sicer, Vodotoki v nižinskem in montanskem pasu z vodno vegetacijo zvez <i>Ranunculus fluitantis</i> in <i>Callitriche-Batrachion</i> (HT 3260) in Jame, ki niso odprte za javnost (HT 8310)	NE Kanalizacija poteka v obstoječem cestnem telesu. Čistilna naprava se nahaja izven Natura 2000 območja. Iztok iz čistilne naprave je speljan v reko Kolpo, ocenjujemo, da je stopnja mešanja zadostna, da se kvaliteta vode v Kolpi ne bo spremenila. Škodljivih vplivov na kvalifikacijske vrste ne bo, učinek ni pomemben.
16.	Ali obstajajo kaka druga območja na kraju ali v njegovi okolici, ki so pomembna ali ranljiva zaradi svoje ekologije, na katere bi projekt lahko vplival, npr. mokrišča, visokogorje, gozdovi in druga gozdna zemljišča s poudarjenimi ekološkimi funkcijami?	DA Ekološko pomembno območje Kolpa. Ob celem toku so prisotni pestri vodni in obvodni habitati, kraški izviri ter izvirne kraške jame, ki nudijo ugoden življenjski prostor številnim redkim in ogroženim vrstam, posebej ribam.	Kanalizacija poteka v obstoječem cestnem telesu. Čistilna naprava se nahaja izven Ekološko pomembnega območja. Škodljivih vplivov na ekološko pomembno območje ne bo.
17.	Ali se na kraju ali v njegovi okolici naseljujejo zaščitene, pomembne ali ogrožene vrste rastlin ali živali, npr. za razmnoževanje, gnezdenje, prehranjevanje, počitek, prezimovanje, selitve, ki bi jih projekt lahko prizadel?	NE	NE

Naknadno preverjanje, ali gre pri projektu, ki se financira iz kohezijskega sklada EU, za poseg z vplivi na okolje, za katerega bi bilo treba izvesti presojo vplivov na okolje

Dejstva, ki jih je treba preveriti:		c) Značilnosti možnega učinka, ob upoštevanju:	
		Verjetno DA / Verjetno NE Kratko pojasnilo	Če verjetno DA - ali bo učinek pomemben? Da/Ne – Zakaj?
18.	Ali se na lokaciji ali okoli nje nahajajo kakšna vodna telesa (celinske, obalne, morske ali podzemne vode), na katera bi projekt lahko vplival?	<p>DA Na območju se nahaja vodno telo podzemne vode Dolenjski Kras (št. VT 1011). Glede na obstoječe stanje ko odpadne vode prehajajo brez čiščenja v podzemne vode bo v bodočem stanju stanje izboljšano.</p> <p>Komunalne odpadne vode se bodo vodile na ČN Vinice od koder se bodo prečiščene vode preko kanala izlivale v reko Kolpo (VT Kolpa Petrina – Primostek, Šifra VT: SI21VT50).</p>	<p>NE Učinek izpusta prečiščenih odpadnih voda v Kolpo ne bo pomemben zaradi majhnega obsega odpadnih voda v razmerju do pretoka reke Kolpe. Ustrezno čiščenje na ČN in visoka stopnja mešanja bosta zagotovili, da ne bo prišlo do škodljivih vplivov na vodotok, oz. bodo ti vplivi le lokalni. Ne bo prišlo do škodljivih čezmejnih učinkov.</p>
19.	Ali se na lokaciji ali okoli nje nahajajo vodovarstvena območja, na katera bi projekt lahko vplival?	<p>NE Naselje Vinica deloma leži na manjšem vodovarstvenem območju. Z izgradnjo ČN Vinica, bo uresničen pogoj za izgradnjo kanalizacije (kumulativni vpliv) tudi na območju naselja Vinica, ki bo odvajala odpadno vodo stran od vodovarstvenega območja. Zaradi izgradnje projekta ne pričakujemo škodljivih vplivov na vodovarstveno območje.</p>	
20.	Ali obstajajo na lokaciji ali okoli nje kakšna območja ali pojavi visoke krajinske, slikovite ali estetske vrednosti, na katere bi projekt lahko vplival?	<p>NE Kmetijske površine na obravnavanem območju so obdane z obstoječo pozidavo in nimajo visoke krajinske, slikovite ali estetske vrednosti.</p>	
21.	Ali se projekt nahaja na vidno izpostavljenem kraju, kjer ga bo verjetno videlo mnogo ljudi?	<p>NE Kanalizacija se gradi v obstoječem cestnem telesu in ni vidna. Čistilna naprava se gradi na kmetijskih površinah in bo vidna manjšemu številu ljudi.</p>	
22.	Ali obstajajo na lokaciji ali okoli nje kakšne poti, ki jih javnost uporablja za rekreacijo in podobne aktivnosti, na katere bi projekt lahko vplival?	<p>DA V času gradnje so lahko motene poti, ki jih javnost vsakodnevno uporablja. V času obratovanja ni vpliva na uporabo poti.</p>	<p>NE Vplivi na uporabo poti (moten dostop do hiš, storitev ipd) so kratkotrajni, reverzibilni in prostorsko omejeni, ne prizadenejo večjega števila prebivalcev.</p>

Naknadno preverjanje, ali gre pri projektu, ki se financira iz kohezijskega sklada EU, za poseg z vplivi na okolje, za katerega bi bilo treba izvesti presojo vplivov na okolje

Dejstva, ki jih je treba preveriti:		c) Značilnosti možnega učinka, ob upoštevanju:	
		Verjetno DA / Verjetno NE Kratko pojasnilo	Če verjetno DA - ali bo učinek pomemben? Da/Ne – Zakaj?
23.	Ali obstajajo na lokaciji ali okoli nje kakšne prometnice, kjer bi lahko nastajali prometni zastoji ali ki povzročajo okoljske probleme, na katere bi projekt lahko vplival?	DA Trasa kanalizacije prečka in deloma poteka (ca 100 m) ob regionalni cesti Žuniči - Vinica, ki ima povprečni letni dnevni promet 620 vozil. V času gradnje bodo na omenjeni cesti delne zapore, ki bodo povzročale krajše zastoje v času prometnih konic (do nekaj minut). Ostali del trase poteka po lokalnih in ne tranzitnih poteh.	NE Učinek ne bo pomemben zaradi kratkotrajnosti posega (nekaj dni). Zastoji ne bodo povzročili kompleksnejših in nepovratnih posledic v okolju.
24.	Ali obstajajo na lokaciji ali okoli nje območja ali pojavi zgodovinskega ali kulturnega pomena, na katere bi projekt lahko vplival?	NE	
25.	Ali na kraju ali v njegovi okolici že obstajajo rabe prostora (npr. stanovanja, vrtovi, druga zasebna zemljišča, obrt in industrija, trgovina, rekreacija, javne površine in objekti, kmetijstvo, gozdarstvo, turizem, rudarstvo, kamnolom, energetski objekti) na katere bi projekt lahko vplival?	Verjetno DA Na območju projekta se nahajajo hiše z vrtovi (ki se v času gradnje lahko lokalno in začasno prekopljejo zaradi izvedbe hišnih priključkov), ter manjše obrti.	NE Škodljivi vplivi bodo prisotni le v času gradnje in bodo kratkotrajni (nekaj dni) in lokalni (posamezne ulice hkrati). Po končani gradnji bo vpliv na obrt in bivanje zaradi urejene komunalne infrastrukture izboljššan.
26.	Ali obstajajo na lokaciji ali okoli nje gosto naseljena ali gosto pozidana območja, na katere bi projekt lahko vplival?	NE	
27.	Ali se na lokaciji ali okoli nje nahajajo objekti s posebej občutljivimi skupinami prebivalstva, kot so bolnišnice, zdravilišča, šole, vrtci, ali z objekti, kjer se pogosto zadržujejo, srečujejo večje skupine ljudi (npr. za verske obrede, društvene aktivnosti) ?	NE	

Naknadno preverjanje, ali gre pri projektu, ki se financira iz kohezijskega sklada EU, za poseg z vplivi na okolje, za katerega bi bilo treba izvesti presojo vplivov na okolje






Dejstva, ki jih je treba preveriti:		c) Značilnosti možnega učinka, ob upoštevanju:	
		<ul style="list-style-type: none"> • obsega učinka (geografskega območja in števila prizadetega prebivalstva); • čezmejne narave učinka; • obsega in kompleksnosti učinka; • verjetnosti učinka; • trajanja, pogostosti in povratnosti učinka. 	
		Verjetno DA / Verjetno NE Kratko pojasnilo	Če verjetno DA - ali bo učinek pomemben? Da/Ne – Zakaj?
28.	Ali se na lokaciji ali okoli nje nahajajo pomembne, visokokakovostne ali redke dobrine, na katere bi projekt lahko vplival? (npr. gozdovi s poudarjeno lesnoproizvodno funkcijo, kmetijska zemljišča z visoko boniteto, trajni nasadi, območja agromelioracij, viri pitne vode, akumulacijska jezera, komercialni ribniki, ribogojnice, vode posebnega pomena v ribištvu, rudniki)	NE	
29.	Ali se projekt umešča na potresno ogroženo območje, na območje pogrezanja tal, zemeljskih ali snežnih plazov, erozije, poplav, ekstremnih ali neugodnih klimatskih razmer, kot so temperaturne inverzije, megla, močni vetrovi, ki bi lahko povzročili, da bo projekt povzročil okoljske probleme?	NE	
30.	Ali obstajajo kaki drugi načrti ali projekti za prihodnjo rabo zemljišč na lokaciji ali okoli nje, na katere bi projekt lahko vplival?	NE Na območju izvedbe projekta in v okolici ni znanih projektov oz. načrtov za prihodnjo rabo zemljišč.	
31.	Ali obstajajo katerikoli drugi dejavniki, ki bi morali biti upoštevani, kot npr. posledični razvoj gradenj, ki bi lahko imele okoljske posledice, ali možnost kumulativnih učinkov z drugimi obstoječimi ali načrtovanimi projekti v tem prostoru?	DA Temu projektu sledi (do konca let 2014) še izgradnja kanalizacijskega omrežja za naselje Vinica in okoliška naselja (Ogulin, Drenovec in Sečje selo), ki se priključi na ČN Vinica.	Učinek ne bo pomemben ker je ČN Vinica dimenzionirana za kapacitete do 1800 PE in bo s priključitvijo novega območja optimizirano delovanje ČN. Emisije neprečiščenih odpadnih voda v okolje se bodo še dodatno zmanjšale.

Naknadno preverjanje, ali gre pri projektu, ki se financira iz kohezijskega sklada EU, za poseg z vplivi na okolje, za katerega bi bilo treba izvesti presojo vplivov na okolje

Tabela 3: Sklepna ocena

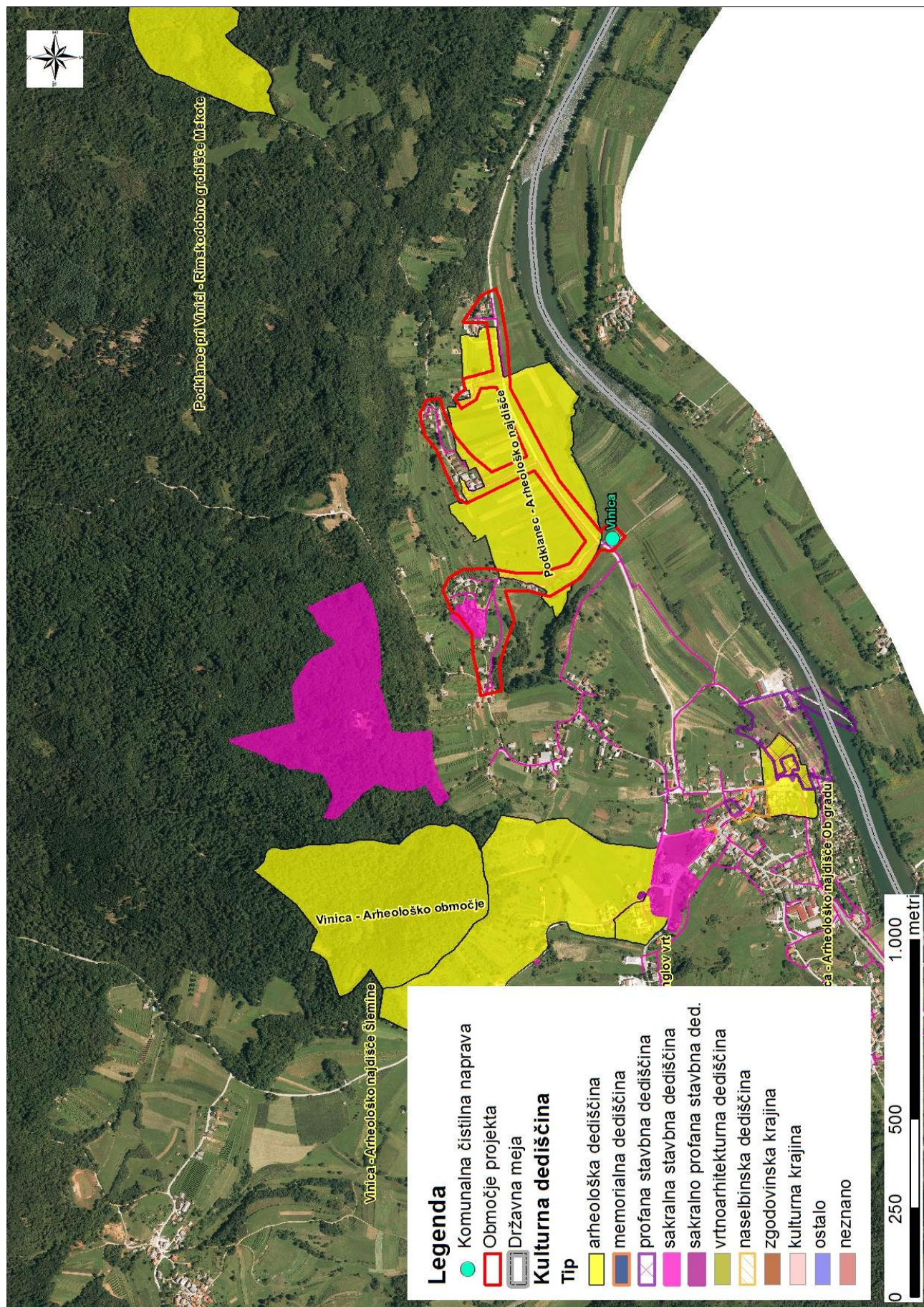
Zaključki - povzetek ugotovitev iz tabele 2	
a	<p>Značilnosti projekta</p> <p>Načrtuje se izgradnja kanalizacijskega sistema za odvajanje komunalnih odpadnih vod iz naselja Podklanec in čistilne naprave Vinica. Čistilna naprava ima kapaciteto 1800 populacijskih enot ter enoto za dezinfekcijo zaradi območja kopalnih voda.</p> <p>Kanalizacijsko omrežje je dolžine 2400 m (1 črpališče, 1 tlačni vod v dolžini 270 m, ostalo gravitacijski kanali), na katerega se priključi 24 hiš oz. 79 prebivalcev.</p> <p>Izvede se mehansko biološko čistilno napravo, ki jo sestavljajo naslednji tehnološki objekti: črpališče z grobimi grabljami, štiri enote vzporedno vezanih kompaktnih čistilnih naprav s primarnim usedalnikom, zalogovnikom blata, prezračevalno enoto in naknadnim usedalnikom nameščenim v eni posodi ter UV dezinfekcija. Iztok je urejen v reko Kolpo.</p>
b	<p>Značilnosti lokacije</p> <p>Območje posega, Podklanec (81 prebivalcev, 206 m.n.v.) je gručasto obmejno naselje v južnem delu Bele krajine, katera se nahaja v jugo vzhodni Sloveniji in vzdolž obmejne reke Kolpe meji na Republiko Hrvaško. Podklanec leži na vznožju gričev, v neposredni bližini naselja Vinica, ki je obmejno središčno naselje v južnem delu Bele krajine. Naselje sestavljata Gornji in Dolnji Podklanec, pod vasjo izvira potok Jez, ki se izliva v Kolpo, južno od naselja proti Kolpi so obdelana polja, pod njimi pa vinogradi. Na območju letno pade med 1300 in 1400 mm padavin.</p> <p>Naselje Podklanec nima urejene javne kanalizacije, prav tako ni čistilne naprave. Komunalne odpadne vode se večinoma preko pretočnih greznic vodijo v ponikalnice in obstoječe odprte jarke, kar povzroča širjenje neprijetnega vonja, vidno onesnaženje okolja in posledično tudi onesnaženje tal, podtalnice in reke Kolpe. Ekološko in kemijsko stanje reke Kolpe je dobro. Kolpa je tudi opredeljena kot kopalna voda in občutljivo območje zaradi kopalnih voda in njihova prispevna območja. Čistilna naprava se postavi ob potok Jez na kmetijske površine (iztok iz ČN gre neposredno v Kolpo). Povprečni letni pretoki reke Kolpe na območju so 50,7 m³/s, najnižji zabeležen pretok pa 2,4 m³/s.</p>
c	<p>Značilnosti možnih učinkov</p> <p>V času gradnje in morebitne kasnejše razgradnje so možne kratkotrajne, lokalno omejene motnje v okolju (prašenje, smrad, hrup, moten promet in dostop). Med gradnjo bo moteno življenje (hrup, prašenje, oviran dostop) ca 100 prebivalcev, vendar ne ob istem času. Vsi nezaželeni vplivi med gradnjo so reverzibilni, ter bodo po končani gradnji prenehali oz. se porazgubili v okolju brez večjih posledic. Ni predvidenih nezaželenih čezmejnih vplivov oz. vplivov z kompleksnimi učinki. Gradnja se izvaja večinoma v cestnem telesu in ni razen izgradnje ČN (ca 1500 m² kmetijskih zemljišč) dodatnih zasedb prostora.</p> <p>Med delovanjem niso verjetni škodljivi vplivi na okolje. Z izvedbo projekta se bo stanje okolja izboljšalo in zmanjšalo tveganje za zdravje prebivalcev. Zaradi odvajanja odpadnih voda v komunalno čistilno napravo se bodo namreč zmanjšale emisije neprečiščenih odpadnih voda v podzemne vode in tudi v površinske vode. Učinek izpusta prečiščenih odpadnih voda v reko Kolpo ne bo pomemben zaradi majhnega obsega odpadnih voda v razmerju do pretoka potoka. Ustrezno čiščenje na ČN in visoka stopnja mešanja (delež iztoka iz ČN je v primerjavi z nizkim pretokom Kolpe okvirno 0,092 %) bosta zagotovili, da ne bo prišlo do škodljivih vplivov na vodotok. Izgradnja ČN Vinica bo omogočila tudi izgradnjo kanalizacije v naselju Vinica (kumulativni ugodni vpliv). Glede na to, da se odpadne vode v obstoječem stanju posredno izlivajo v obmejno reko Kolpo, bo z izgradnjo kanalizacije in ČN prišlo do ugodnih čezmejnih vplivov na kakovost površinskih voda. Škodljivih kumulativnih, kompleksnih in/ali čezmejnih učinkov na okolje ne bo. Ni verjetno pomembnih vplivov na nobeno sestavino okolja. Poleg splošnih ukrepov za varovanje okolja, ki sledijo iz zakonodaje in operativnih programov, pri projektu ni potrebno izvajati dodatnih omilitvenih ukrepov.</p>
Predlog ocenjevalca (označi):	
<input checked="" type="checkbox"/> Za projekt ni treba izvesti presoje vplivov na okolje in presoje sprejemljivosti vplivov posega na varovana območja.	
<input type="checkbox"/> Za projekt je treba izvesti presojo vplivov na okolje.	

Naknadno preverjanje, ali gre pri projektu, ki se financira iz kohezijskega sklada EU, za poseg z vplivi na okolje, za katerega bi bilo treba izvesti presojo vplivov na okolje

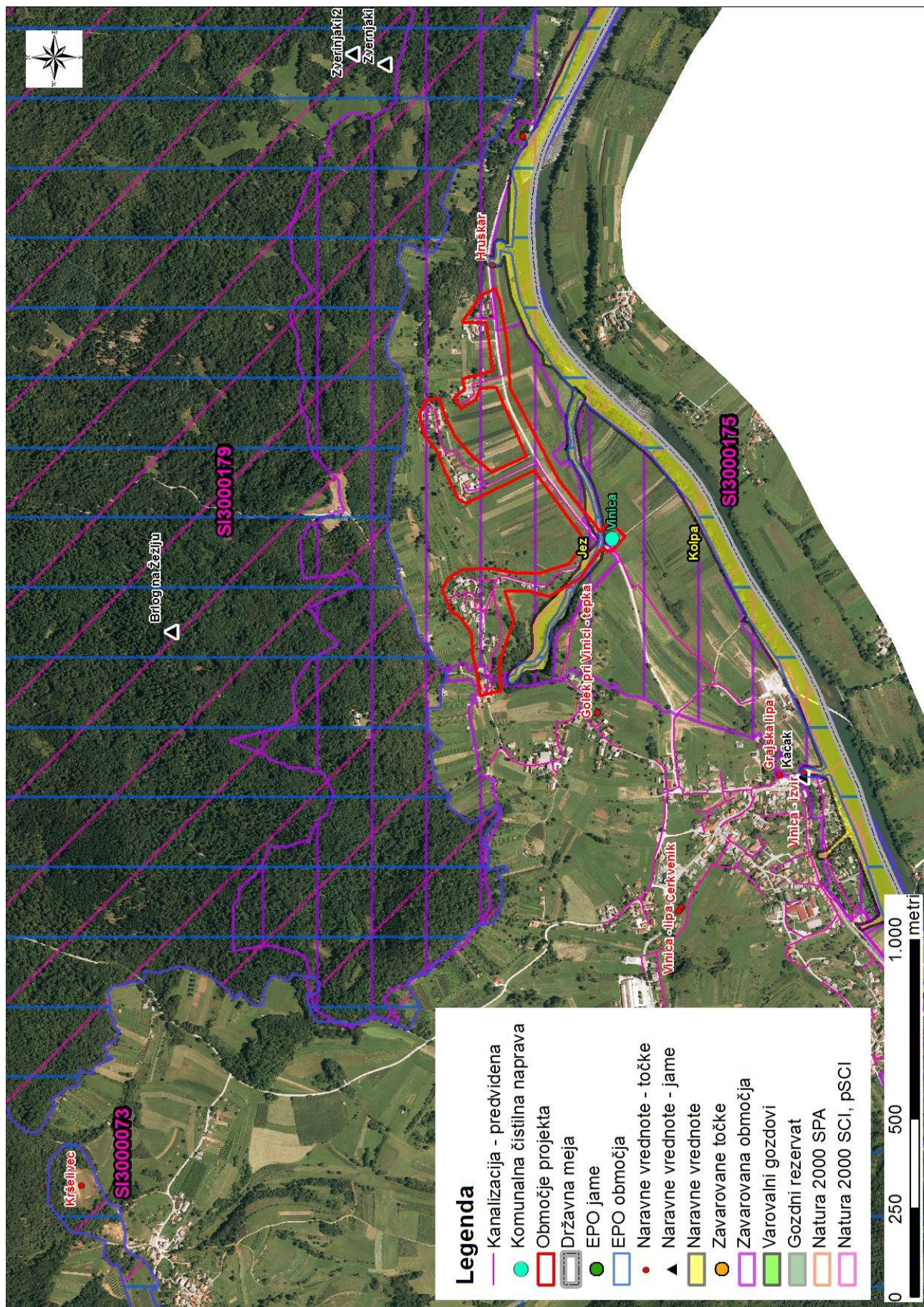
Izpolnili: ime in priimek tiskano	ALJOŠA JASIM TAHIR	MATEJA GANC	JERNEJ ČERVEK	MARKO KOVAČ	TATJANA GREGORC
Dne:	18.06.2015	18.06.2015	18.06.2015	18.06.2015	18.06.2015
Podpis:					

GRAFIČNE PRILOGE:

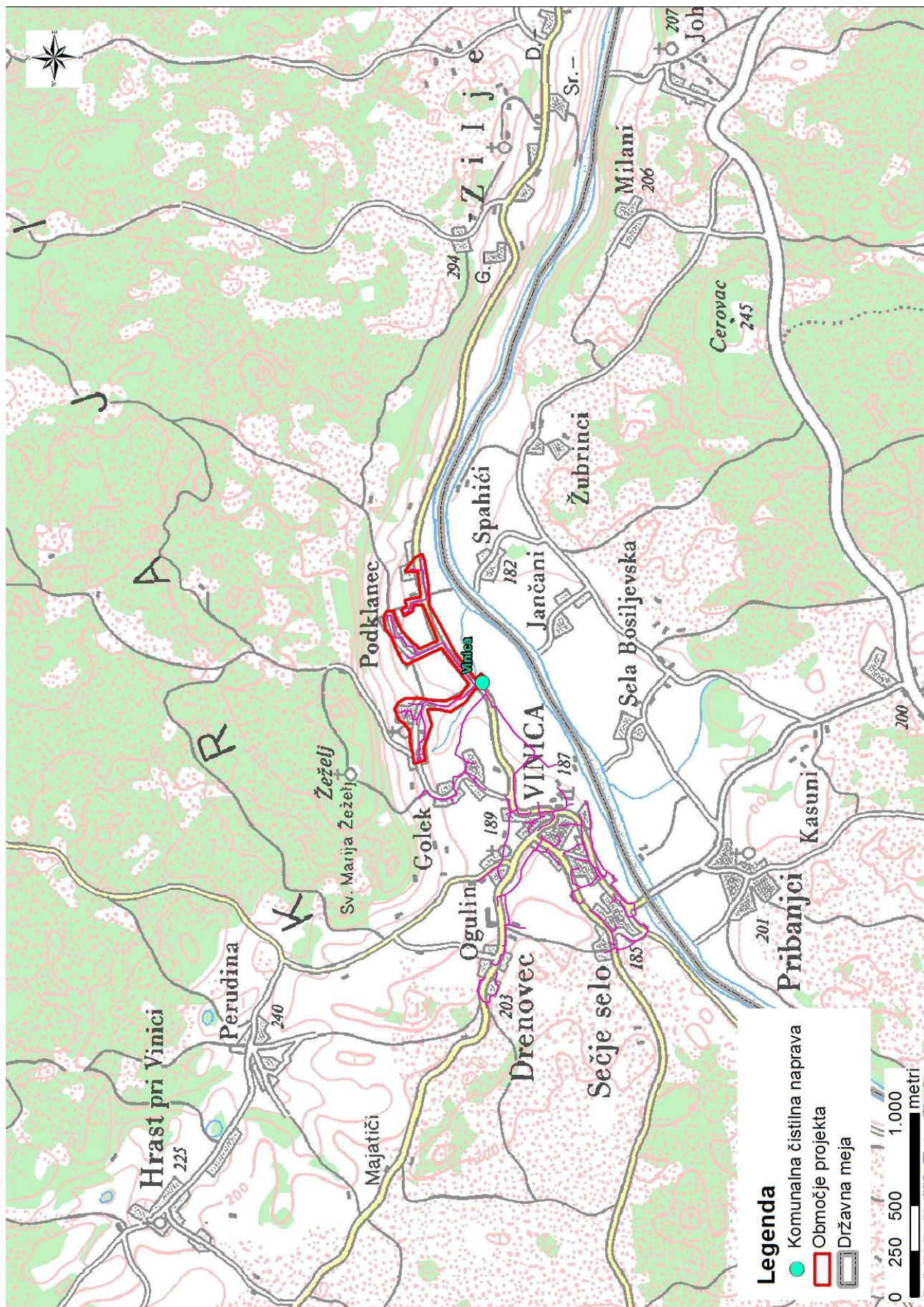
Naknadno preverjanje, ali gre pri projektu, ki se financira iz kohezijskega sklada EU, za poseg z vplivi na okolje, za katerega bi bilo treba izvesti presojo vplivov na okolje



Naknadno preverjanje, ali gre pri projektu, ki se financira iz kohezijskega sklada EU, za poseg z vplivi na okolje, za katerega bi bilo treba izvesti presojo vplivov na okolje



Naknadno preverjanje, ali gre pri projektu, ki se financira iz kohezijskega sklada EU, za poseg z vplivi na okolje, za katerega bi bilo treba izvesti presojo vplivov na okolje



Naknadno preverjanje, ali gre pri projektu, ki se financira iz kohezijskega sklada EU, za poseg z vplivi na okolje, za katerega bi bilo treba izvesti presojo vplivov na okolje

