

Naknadno preverjanje, ali gre pri projektu, ki se financira iz kohezijskega sklada EU, za poseg z vplivi na okolje, za katerega bi bilo treba izvesti presojo vplivov na okolje

Tabela 1 : Osnovni podatki o projektu

a.	Zap.št. po seznamu OP13.1.4.1.06.0055
b.	Naziv projekta ¹ KANALIZACIJSKI SISTEM ZA NASELJE ZGORNJE JEZERSKO
c.	Investitor ² Občina Jezersko
d.	Območje in lega nameravanega posega ³ Občina/e: Jezersko Katastrske občine (ali parcelne številke, če je k.o. samo ena) : k.o. Zgornje Jezersko - 2076, parc. št.: 344, 364, 368, 755, 769, 770, 295/2, 295/3, 298/2, 312/10, 312/17, 312/24, 312/27, 312/28, 312/29, 312/6, 312/7, 312/9, 339/19, 339/20, 339/25, 339/26, 339/29, 339/43, 339/50, 339/56, 339/58, 342/16, 342/26, 342/29, 347/5, 348/1, 348/2, 350/1, 350/2, 351/1, 351/6, 351/7, 360/4, 360/5, 360/7, 366/1, 366/10, 366/11, 366/13, 366/15, 366/2, 366/3, 366/4, 366/5, 366/8, 367/110, 367/119, 367/132, 367/137, 367/156, 367/158, 367/159, 367/16, 367/160, 367/170, 367/2, 367/220, 367/221, 367/222, 367/224, 367/225, 367/226, 367/23, 367/230, 367/235, 367/242, 367/247, 367/25, 367/40, 367/43, 367/48, 367/51, 367/52, 367/57, 367/64, 367/68, 367/7, 367/73, 367/74, 367/81, 367/9, 367/90, 367/92, 367/94, 369/1, 370/4, 370/5, 372/1, 372/23, 372/5, 381/3, 381/4, 381/5, 381/6, 381/7, 382/2, 442/10, 442/6, 442/7, 442/9, 444/4, 444/5, 444/6, 444/7, 444/8, 446/1, 447/2, 447/3, 447/4, 447/5, 447/6, 452/1, 452/2, 453/1, 453/2, 454/4, 454/5, 454/6, 454/8, 457/1, 458/10, 458/7, 458/9, 470/4, 474/5, 479/3, 497/2, 497/6, 500/1, 500/2, 505/3, 506/2, 509/2, 509/5, 510/2, 510/4, 510/6, 726/14, 726/4, 726/8, 730/7, 753/1, 312/10, 312/17 Geografski opis lege v prostoru: Naselje Zgornje Jezersko (550 prebivalcev, 890 m.n.v.) leži ob severni državni meji z Avstrijo (projekt je oddaljen okvirno 3 km od meje), v osrčju Kamniško Savinjskih Alp in Karavank. Spada v Gorenjsko regijo, od Kranja je oddaljeno za 20 km, od Ljubljane pa za 60 km. Podnebje in relief sta izrazito gorska, območje je demografsko ogroženo in dislocirano od ostalih večjih naseli. Opis stanja okolja in osnovne značilnosti lokacije: Na območju ni urejeno odvajanje komunalnih odpadnih vod, le-te so speljane v greznice in ponikalnice. Kvalitete greznic so različne, odvisne so od starosti objektov, v veliki meri prevladujejo pretočne greznice. Posamezni odtoki so speljani neposredno v Jezernico. Padavinska voda je s streh objektov speljana v obstoječe kanale, ponikalnice ali na nižji teren ter bližnje jarke in potoke. Na posameznih kratkih odsekih je zgrajena meteorna kanalizacija, v katero so mestoma priključeni tudi odtoki iz greznic bližnjih objektov. Na območju prevladuje kmetijstvo in turizem. Skozi naselje teče reka oz. potok Jezernica, ki je levi pritok reke Kokre (1 km dolvodno). Stanje površinskih in podzemnih voda je dobro. Ocenjen minimalni pretok Jezernice je okvirno 0,01 m ³ /s, povprečni pretok pa okvirno 1,5 m ³ /s.
e.	Kratek opis projekta Vsebina ⁴ (objekti/aktivnosti/naprave/obrati) Načrtuje se izgradnja vodotesnega kanalizacijskega omrežja v ločenem sistemu zbiranja fekalnih vod. Končna dispozicija zbranih odpadnih vod je na čistilni napravi z iztokom v potok Jezernica.

¹ v projektni prijavi se za projekt uporablja izraz »investicija«, v predpisih o varstvu okolja pa »poseg v okolje«

² upravičenec

³ z označeno lokacijo nameravanega posega na pregledni karti velikosti A4 ali A3 (Atlas okolja)

⁴ naštetih je treba vse načrtovane aktivnosti in jih po potrebi ločeno opisati

Naknadno preverjanje, ali gre pri projektu, ki se financira iz kohezijskega sklada EU, za poseg z vplivi na okolje, za katerega bi bilo treba izvesti presojo vplivov na okolje

	<p>Dimenzije Kanalizacijsko omrežje dolžine 5700 m na katero se priključi 130 hiš oz. 402 prebivalca. 7 črpališč. Čistilna naprava s kapaciteto 800 PE.</p>			
	<p>Način izvedbe (tehnologije, snovi ipd) Gradnja kanalizacije se izvaja strojno, izkop in zakop z gradbeno mehanizacijo. Strojni izkop se izvaja na celotni trasi kanalov, razen na območju obstoječih komunalnih vodov, kjer se izkop izvaja ročno. Na tamponski material se položijo cevi, ki se jih zasuje, material pa se obenem komprimira in vibracijsko utrjuje. Kanalizacijska mreža se izvede vodotesno. Vseposod kjer je na voljo dovolj naravnega padca se odtok izvede gravitacijsko, pri čemer se upošteva kriterije minimalnih in kritičnih hitrosti. Kjer gravitacijski odtok ni možen so projektirani tlačni vodi. V pripadajoča črpališča se vgradi po dve potopni črpalke (ena v obratovanju, druga rezervna), ki obratujeta izmenično. Kanalizacija poteka večinoma v lokalnih cestah in javnih poteh. Uporabijo se polivinil-kloridne cevi. Kompaktna čistilna naprava se izdelava na tak način, da so primarni usedalnik z zalogovnikom blata, prezračevalna enota in naknadni usedalnik nameščeni v eni posodi. Vgrajena je pod zemljo, za izvedbo so potrebna gradbena dela, kot so zemeljska dela in izdelava armiranobetonske plošče, katere kota je 2,33 m pod koto terena. Ogrodje se izdelava iz jeklenih kvadratnih profilov, ki so zaliti v armirani poliestri. Rezervoar je samostojen in vgrajen pod zemljo. Vzoredno se vgradi dve enaki napravi, vsako z zmogljivostjo 400 PE. Čistilna naprava in črpališča se priključijo na elektroenergetsko omrežje.</p>			
	<p>Namen in cilji, ki se dosegajo s projektom Osnovni namen je izgradnja kanalizacijskega sistema in male čistilne naprave v naselju Zgornje Jezersko. Projekt omogoča doseganje ustreznih okoljskih standardov na področju javne komunalne infrastrukture. Projekt neposredno prispeva k dvigu kvalitete okolja (podzemnih in površinskih vod) na Jezerskem, posredno pa tudi vzdolž reke Kokre in kasneje Save.</p>			
f.	<p>Ali je bilo za izvedbo projekta treba pridobiti gradbeno dovoljenje?</p> <table border="1" style="width: 100%; border-collapse: collapse;"> <tr> <td style="width: 50%; text-align: center;"><u>DA</u></td><td style="width: 50%; text-align: center;">Ne</td></tr> </table> <p>Če DA, vrsta (tip) objekta in št. GD</p> <p>Vrsta objekta: 22231 Cevovodi za odpadno vodo 22232 Čistilne naprave 22140 Prenosni elektroenergetski vodi Številka GD: 351-686/2010-28, z dne 17.2.2011 in sprememba GD št. 351-583/2013-23, z dne 28.1.2014</p>		<u>DA</u>	Ne
<u>DA</u>	Ne			
g.	<p>Ali je bilo za izvedbo projekta pridobljeno katero drugo dovoljenje?</p> <table border="1" style="width: 100%; border-collapse: collapse;"> <tr> <td style="width: 50%; text-align: center;"><u>DA</u></td><td style="width: 50%; text-align: center;">Ne</td></tr> </table> <p>Če DA, katero</p> <p>ARSO, soglasje št. 35621-318/2005, 3.8.2005 ARSO, vodno soglasje št. 35507-1556/2006-4, 20.9.2006 ZVKDS, OE Kranj, soglasje št. I-1049/8-04, 16.8.2005 Zavod za gozdove Slovenije, OE Kranj, soglasje št. 271-57/05, 28.7.2005 Zavod za ribištvo Slovenije, soglasje št. 04-2-7/4, 19.8.2005</p>		<u>DA</u>	Ne
<u>DA</u>	Ne			
h.	<p>Ali se s projektom načrtujejo posegi iz Priloge I Direktive o PVO ?</p> <table border="1" style="width: 100%; border-collapse: collapse;"> <tr> <td style="width: 50%; text-align: center;">Da</td><td style="width: 50%; text-align: center;"><u>NE</u></td></tr> </table> <p>Če da, navedba posega/posegov skladno s Prilogo I</p>		Da	<u>NE</u>
Da	<u>NE</u>			
i.	<p>Ali se s projektom načrtujejo posegi iz 2. člena Uredbe o PVO⁵?</p> <table border="1" style="width: 100%; border-collapse: collapse;"> <tr> <td style="width: 50%; text-align: center;">Da</td><td style="width: 50%; text-align: center;"><u>NE</u></td></tr> </table>		Da	<u>NE</u>
Da	<u>NE</u>			

⁵ Uredba o posegih v okolje, za katere je treba izvesti presojo vplivov na okolje (Uradni list RS, št. 51/14)

Naknadno preverjanje, ali gre pri projektu, ki se financira iz kohezijskega sklada EU, za poseg z vplivi na okolje, za katerega bi bilo treba izvesti presojo vplivov na okolje

	Če da, št. posega/posegov in opis skladno s Prilogo 1 Uredbe o PVO	
j.	Ali se s projektom načrtujejo posegi iz Priloge II Direktive o PVO ?	
	<u>DA</u>	Ne
	10. Infrastrukturni projekti b) urbanistični projekti, vključno s projekti za gradnjo nakupovalnih središč in parkirišč 11. Drugi objekti (c) čistilne naprave za odpadne vode (projekti, ki niso vključeni v Prilogo I)	
k.	Ali se s projektom načrtujejo posegi iz 3. člena Uredbe o PVO?	
	<u>DA</u>	Ne
	Če DA, št. posega/posegov in opis skladno s Prilogo 1 Uredbe o PVO E.I.11 Objekti za zbiranje in odvajanje komunalnih odpadnih voda, komunalnih odpadnih voda skupaj z industrijskimi odpadnimi vodami ali s padavinskimi vodami (kanalizacija) z dolžino vodov nad 500 m, razen priključkov	
l.	Ali je bil projekt načrtovan s planom/programom, za katerega je bila izvedena celovita presoja vplivov na okolje?	
	<u>DA</u>	NE
	Če DA, ime in leto sprejema plana/programa Operativni program krepitve regionalnih razvojnih potencialov za obdobje 2007 - 2013: Republika Slovenije, Služba vlade RS za lokalno samoupravo in regionalno politiko (julij, 2007).	
m.	Ali so bili s planom /programom kot pogoj za sprejemljivost tega projekta določeni omilitveni ukrepi?	
	<u>DA</u>	Ne
	Če DA, kateri Splošni omilitveni ukrepi so navedeni v zaključnem poročilu.	

Naknadno preverjanje, ali gre pri projektu, ki se financira iz kohezijskega sklada EU, za poseg z vplivi na okolje, za katerega bi bilo treba izvesti presojo vplivov na okolje

Tabela 2: Preveritev verjetnosti pomembnih vplivov projekta na okolje z uporabo meril⁶

Dejstva, ki jih je treba preveriti:		c) Značilnosti možnega učinka, ob upoštevanju:	
		Verjetno DA / Verjetno NE Kratko pojasnilo	Če verjetno DA - ali bo učinek pomemben? Da/Ne – Zakaj?
a) Glede značilnosti projekta/posegov v okolje:			
1.	Ali bo gradnja, delovanje ali razgradnja projekta vključevala dejanja, ki bodo povzročila fizične spremembe na kraju samem (topografija, raba zemljišč, spremembe vodnih teles itd.)?	DA Gradnja, delovanje in razgradnja kanalizacije ne povzročajo spremembe topografije terena, in vodnih teles, ker se objekti nahajajo v tleh in so s površine večinoma nevidni. Objekti ne bodo spremenili lastnosti tal, rabe zemljišč in/ali vodnih teles, ker so večinoma umeščeni v obstoječa cestna telesa. Izjema je gradnja ČN, ki bo trajno zasedla gozdna zemljišča.	NE Učinek ne bo pomemben zaradi majhnega obsega zasedene gozdne površine (ca 600 m ²) in posledično ni pričakovati ostalih kompleksnejših posledic.
2.	Ali bo projekt funkcionalno ali prostorsko povezan z drugimi istovrstnimi že izvedenimi ali načrtovanimi projekti, tako da bodo skupni vplivi na okolje pomembnejši od vpliva posamičnih projektov?	NE Kanalizacijsko omrežje s ČN je samostojna enota. Glede na to da se v obstoječem stanju odpadne vode iz naselij neprečiščeno iztekajo v okolje ocenjujemo, da se bo z čiščenjem na ČN stanje v okolju izboljšalo in ne bo kumulativnih vplivov.	
3.	Ali bodo pri gradnji ali delovanju rabljeni naravni viri, kot so tla, voda, surovine ali energija, zlasti neobnovljivi ali redki viri?	DA Gradnja ČN bo povzročila trajno zasedbo prostora oz. tal.	NE Učinek ne bo pomemben zaradi majhnega obsega zasedenega prostora (ca 600 m ²) in posledično ni pričakovati ostalih kompleksnejših posledic.

⁶ iz Direktive, Priloge III in Uredbe o PVO, Priloge 2

Naknadno preverjanje, ali gre pri projektu, ki se financira iz kohezijskega sklada EU, za poseg z vplivi na okolje, za katerega bi bilo treba izvesti presojo vplivov na okolje

Dejstva, ki jih je treba preveriti:		c) Značilnosti možnega učinka, ob upoštevanju:	
		Verjetno DA / Verjetno NE Kratko pojasnilo	Če verjetno DA - ali bo učinek pomemben? Da/Ne – Zakaj?
4.	Ali bo projekt vključeval rabo, shranjevanje, transport, ravnanje ali proizvodnjo snovi, ki bi bile lahko škodljive za zdravje ali za okolje ali ki bi lahko predstavljale tveganje za zdravje ljudi (dejansko in domnevno)?	DA Fekalna kanalizacija je namenjena transportu komunalne odpadne vode od porabnika do čistilne naprave. Odpadna komunalna voda predstavlja tveganje za onesnaženje pitne vode s patogenimi mikroorganizmi v primeru, da pride do loma cevi, izpuščanja v podtalnico in s tem mešanja s pitno vodo.	NE Glede na obstoječe stanje, ko odpadne vode prehajajo brez čiščenja v podzemne in površinske vode, se v bodoče stanje izboljšuje. Učinek morebitne napake na predvidenem kanalizacijskem omrežju ni pomemben, ker bi morebitni lom na omrežju povzročil majhne (manjše od obstoječega stanja) in kratkotrajne izpuste, ki ne bi ogrozili virov pitne vode.
5.	Ali bodo v življenjskem ciklu projekta nastajali odpadki ?	DA V času gradnje in morebitne razgradnje bodo nastajali mešani gradbeni nenevarni odpadki (zemljina, beton, cevi). Med delovanjem na ČN nastaja zaradi čiščenja odpadnih voda blato. Pri čiščenju kanalov nastajajo manjše količine nenevarnih odpadkov (blato, pesek).	NE Učinek ne bo pomemben, ker bodo nastajali odpadki le občasno ter v majhnem obsegu. Odpadke jih je možno varno predelati ali odložiti brez kompleksnih posledic na okolje.
6.	Ali bodo v zrak izpuščene kake nevarne, strupene ali škodljive snovi?	NE Ne gre za projekt, ki bi v času gradnje ali obratovanja v zrak izpuščal večje količine nevarnih, strupenih ali škodljivih snovi. Možne so lokalne emisije neškodljivega smradu, ki pa ne bodo vplivale na lokalno prebivalstvo zaradi tehnološke izvedbe ČN (v zaprtih prostorih s bio-filtri) ter oddaljenosti od hiš (50 m).	

Naknadno preverjanje, ali gre pri projektu, ki se financira iz kohezijskega sklada EU, za poseg z vplivi na okolje, za katerega bi bilo treba izvesti presojo vplivov na okolje

Dejstva, ki jih je treba preveriti:		c) Značilnosti možnega učinka, ob upoštevanju:	
		Verjetno DA / Verjetno NE Kratko pojasnilo	Če verjetno DA - ali bo učinek pomemben? Da/Ne – Zakaj?
7.	Ali bo projekt povzročil hrup in vibracije ali v okolje oddajal svetlobo, toplotno ali elektromagnetno sevanje?	DA Gradnja in delovanje kanalizacijskega omrežja bodo povzročali hrup le v času gradnje. Medtem ko bo delovanje ČN povzročalo hrup tudi v času delovanja. Ostalih sevanj ter emisij ne bo.	NE Hrup med gradnjo bo kratkotrajen, omejen na dnevni čas in najožjo okolico in ne bo povzročal prekomernih obremenitev. Emisije hrupa ČN v času delovanja bodo nizke intenzitete (delovanje kompresorjev za vpihovanje zraka, ki se nahajajo v zaprtih prostorih). Zaradi lokacije ČN (okoli 50 m do prve stanovanjske hiše) temu hrupu, prebivalci ne bodo izpostavljeni.
8.	Ali bo projekt povzročil družbene razlike, npr. v demografiji, tradicionalnem načinu življenja, zaposlitvi?	NE	
9.	Ali obstaja nevarnost onesnaženja tal ali vode (površinske, podzemne, priobalne vode ali morja) zaradi izpustov onesnaževal ?	NE Delovanje fekalne kanalizacije načeloma preprečuje onesnaževanje tal in vode. Glede na obstoječe stanje ko odpadne vode prehajajo brez ustreznega čiščenja podzemne vode bo v bodočem stanju, ko se bo odpadna voda čistilna na ČN stanje izboljšano.	NE
10.	Ali obstaja npr. zaradi uporabljenih snovi ali tehnologije tveganje nastanka nesreč v življenjskem ciklu projekta, ki bi lahko vplivale na zdravje ali na okolje?	DA Odpadna komunalna voda predstavlja tveganje za onesnaženje pitne vode s patogenimi mikroorganizmi, ter škodljive učinke na ekološko stanje reke v primeru, da pride do loma cevi, izpuščanja v podtalnico ali izpada delovanja čistilne naprave.	NE Glede na obstoječe stanje ko odpadne vode prehajajo brez ustreznega čiščenja v podzemne vode bo v bodočem stanju stanje izboljšano. Učinek morebitne napake na predvidenem kanalizacijskem omrežju in ali ČN bi povzročil kratkotrajne (do odprave napake) izpuste, ki ne bi ogrozili virov pitne vode.
b) Glede značilnosti lokacije/prostora, v katerega se projekt umešča			

Naknadno preverjanje, ali gre pri projektu, ki se financira iz kohezijskega sklada EU, za poseg z vplivi na okolje, za katerega bi bilo treba izvesti presojo vplivov na okolje

Dejstva, ki jih je treba preveriti:		c) Značilnosti možnega učinka, ob upoštevanju:	
		Verjetno DA / Verjetno NE Kratko pojasnilo	Če verjetno DA - ali bo učinek pomemben? Da/Ne – Zakaj?
11.	Ali se z izvedbo projekta spreminja dejanska raba zemljišč?	NE Kanalizacija se gradi večinoma v trasi obstoječih javnih poti, deloma pa tudi po kmetijskih zemljiščih (ki se po končani rabi vzpostavijo v prvotno dejansko rabo), čistilna naprava se izvede na že pozidanem območju.	
12.	Ali se projekt umešča na doslej nepozidano območje, s čimer se bodo trajno spremenile lastnosti in raba tal?	NE	
13.	Ali na lokaciji ali v njeni okolici obstajajo kaka območja, ki so že onesnažena ali jim je povzročena okoljska škoda, npr. ker so prekoračeni veljavni okoljski standardi, na katere bi projekt lahko dodatno vplival?	NE	
14.	Ali obstajajo na lokaciji ali v njeni okolici območja s posebnimi pravnimi režimi, varovana zaradi svoje ekološke, krajinske, kulturne ali druge vrednosti, na katere bi projekt lahko vplival?		

Naknadno preverjanje, ali gre pri projektu, ki se financira iz kohezijskega sklada EU, za poseg z vplivi na okolje, za katerega bi bilo treba izvesti presojo vplivov na okolje

Dejstva, ki jih je treba preveriti:		c) Značilnosti možnega učinka, ob upoštevanju: <ul style="list-style-type: none"> • obsega učinka (geografskega območja in števila prizadetega prebivalstva); • čezmejne narave učinka; • obsega in kompleksnosti učinka; • verjetnosti učinka; • trajanja, pogostosti in povratnosti učinka. 	
		Verjetno DA / Verjetno NE Kratko pojasnilo	Če verjetno DA - ali bo učinek pomemben? Da/Ne – Zakaj?
	<ul style="list-style-type: none"> • Območja in objekti kulturne dediščine 	DA Na obravnavanem območju posega se nahaja več območij in objektov kulturne dediščine: - Zgornje Jezersko – Domačija Zgornje Jezersko 104, EŠD: 25256 - Zgornje Jezersko – Stara cerkev sv. Ožbalta, EŠD: 205 - Zgornje Jezersko – Domačija Zgornje Jezersko 74, EŠD: 24376 - Zgornje Jezersko – Pokopališče, EŠD: 25412 - Zgornje Jezersko – Cerkev sv. Ožbolta, EŠD: 1874 - Zgornje Jezersko – Mežnarija Zgornje Jezersko 100, EŠD: 25255 - Zgornje Jezersko – Kulturna krajina, EŠD: 881 - Zgornje Jezersko – Hotel Kazina, EŠD: 18062 - Zgornje Jezersko – Kazinski hlevi, EŠD: 18063 - Zgornje Jezersko – Spomenik NOB, EŠD: 25411 - Zgornje Jezersko – Vila Zgornje Jezersko 80, EŠD: 25257 - Zgornje Jezersko – Murijeva kapelica, EŠD: 9206 - Zgornje Jezersko – Hiša Zgornje Jezersko 61a, EŠD: 25258 - Zgornje Jezersko – Vila Zgornje Jezersko 60, EŠD: 24628 - Zgornje Jezersko – Hiša Zgornje Jezersko 56, EŠD: 24553 - Zgornje Jezersko – Kašča in razpelo pri domačiji Zgornje Jezersko 114, EŠD: 24375	NE V času gradnje je učinek začasen, kratkotrajen in nebitven, ker se po izgradnji vzpostavi prvotno stanje. V času gradnje ne pride do poškodb, lahko pa gradnja vpliva na začasno omejeno rabo in dostop do območij in objektov kulturne dediščine.

Naknadno preverjanje, ali gre pri projektu, ki se financira iz kohezijskega sklada EU, za poseg z vplivi na okolje, za katerega bi bilo treba izvesti presojo vplivov na okolje

Dejstva, ki jih je treba preveriti:		c) Značilnosti možnega učinka, ob upoštevanju: <ul style="list-style-type: none"> • obsega učinka (geografskega območja in števila prizadetega prebivalstva); • čezmejne narave učinka; • obsega in kompleksnosti učinka; • verjetnosti učinka; • trajanja, pogostosti in povratnosti učinka. 	
		Verjetno DA / Verjetno NE Kratko pojasnilo	Če verjetno DA - ali bo učinek pomemben? Da/Ne – Zakaj?
	• Naravne vrednote	DA Hidrološka in geomorfološka naravna vrednota Kokra.	NE Kanalizacija se gradi v obstoječem cestnem telesu, tudi vodotok prečka na obstoječi premostitvah. Škodljivih vplivov na naravno vrednoto ne bo, učinek ni pomemben.
	• Zavarovana območja	NE	
	• Varovalni gozdovi	NE	
	• Gozdovi s posebnim namenom	NE	
15.	Ali se na lokaciji ali v njeni okolici nahajajo posebna varstvena ali posebna ohranitvena območja po predpisih o ohranjanju narave (Natura 2000), na katera bi projekt lahko vplival ?	DA V skladu s Pravilnikom o presoji sprejemljivosti vplivov izvedbe planov in posegov v naravo na varovana območja je za postavitev čistilne naprave območje neposrednega vpliva za vse skupine 20 m in območje daljinskega vpliva celotno vodozbirno območje, v katerega se iztekajo izpusti za: stoječe vode, tekoče vode, raki, ribe in piškurji, dvoživke, kačji pastirji, jame in vidra.	NE Iztok čistilne naprave se izteka Jezernico, ki je v prispevnem območju vodnega telesa Kokra Jezersko – Predvdvor. Glede na velikost čistilne naprave, velikost območja vodonosnika in oddaljenosti Natura 2000 območij (SAC Karavanke, SAC Kamniško – Savinjske Alpe, SAC Sava Medvode – Kresnice) ocenjujemo, da vplivov na kvalifikacijske vrste in habitatne tipe (stoječe vode, tekoče vode, raki, ribe in piškurji, dvoživke, kačji pastirji, jame in vidra) ne bo. Učinek na Natura 2000 območja ni pomemben.
16.	Ali obstajajo kaka druga območja na kraju ali v njegovi okolici, ki so pomembna ali ranljiva zaradi svoje ekologije, na katere bi projekt lahko vplival, npr. mokrišča, visokogorje, gozdovi in druga gozdna zemljišča s poudarjenimi ekološkimi funkcijami?	DA Ekološko pomembno območje Kamniško – Savinjske Alpe, gorski in sredogorski svet z ledeniški dolinami, veliko raznolikostjo habitatnih tipov in življenjski prostor redkih in ogroženih rastlinskih in živalskih vrst.	NE Projekt se gradi znotraj naselja v cestnem telesu, kjer ne pričakujemo prvin, ki so značilne za ekološko pomembno območje. Škodljivih vplivov ne bo, učinek na ekološko pomembno območje ni pomemben.

Naknadno preverjanje, ali gre pri projektu, ki se financira iz kohezijskega sklada EU, za poseg z vplivi na okolje, za katerega bi bilo treba izvesti presojo vplivov na okolje

Dejstva, ki jih je treba preveriti:		c) Značilnosti možnega učinka, ob upoštevanju:	
		Verjetno DA / Verjetno NE Kratko pojasnilo	Če verjetno DA - ali bo učinek pomemben? Da/Ne – Zakaj?
17.	Ali se na kraju ali v njegovi okolici naseljujejo zaščitene, pomembne ali ogrožene vrste rastlin ali živali, npr. za razmnoževanje, gnezdenje, prehranjevanje, počitek, prezimovanje, selitve, ki bi jih projekt lahko prizadel?	DA Glede na pojavljanje vrste iz okolice je v Jezernici pričakovano pojavljanje raka navadni koščak (<i>Austropotamobius torrentium</i>) in nekaterih drugih zavarovanih, pomembnih in/ali ogroženih vrst (predvsem nevretenčarjev in rib). Večina vodnih vrst je občutljivih na kakovost voda.	Verjetno NE Ocenjujemo, da v primeru ustrezne učinkovitosti čiščenja čistilne naprave, ne bo škodljivih vplivov na vodne organizme. Učinek na zavarovane, pomembne in/ali ogrožene vrste bo verjetno nepomemben.
18.	Ali se na lokaciji ali okoli nje nahajajo kakšna vodna telesa (celinske, obalne, morske ali podzemne vode), na katera bi projekt lahko vplival?	DA Na območju se nahaja vodno telo podzemne vode Karavanke (št. VT 1005), ki je čezmejno vodno telo. Glede na obstoječe stanje ko odpadne vode prehajajo brez čiščenja v podzemne vode bo v bodočem stanju stanje izboljšano (ugodni čezmejni učinki). Iztok iz ČN (povprečni pretok na iztoku je ocenjen na 0,5 l/s) bo urejen v potok Jezernico, ki ima na tem mestu minimalni pretok okoli 10 l/s. Mešanje prečiščene odpadne vode iz ČN z Jezernico bo okoli 5 %.	NE V času delovanja bo vpliv iztoka prečiščenih voda iz ČN nepomemben zaradi visoke stopnje mešanja s potočno vodo ter zadostne stopnje čiščenja na ČN, kar ne bo povzročilo kompleksnih posledic za vodno okolje.
19.	Ali se na lokaciji ali okoli nje nahajajo vodovarstvena območja, na katera bi projekt lahko vplival?	NE	
20.	Ali obstajajo na lokaciji ali okoli nje kakšna območja ali pojavi visoke krajinske, slikovite ali estetske vrednosti, na katere bi projekt lahko vplival?	NE Čistilna naprava bo umaknjena na območje, ki je obdano z drevesi ter skladiščnim prostorom, brez posebne estetske vrednosti.	
21.	Ali se projekt nahaja na vidno izpostavljenem kraju, kjer ga bo verjetno videlo mnogo ljudi?	NE Kanalizacija se gradi v obstoječem cestnem telesu in ni vidna. Čistilna naprava se gradi izven središča naselja in je vkopana.	

Naknadno preverjanje, ali gre pri projektu, ki se financira iz kohezijskega sklada EU, za poseg z vplivi na okolje, za katerega bi bilo treba izvesti presojo vplivov na okolje

Dejstva, ki jih je treba preveriti:		c) Značilnosti možnega učinka, ob upoštevanju:	
		Verjetno DA / Verjetno NE Kratko pojasnilo	Če verjetno DA - ali bo učinek pomemben? Da/Ne – Zakaj?
22.	Ali obstajajo na lokaciji ali okoli nje kakšne poti, ki jih javnost uporablja za rekreacijo in podobne aktivnosti, na katere bi projekt lahko vplival?	DA V času gradnje so lahko motene poti, ki jih javnost vsakodnevno uporablja. V času obratovanja ni vpliva na uporabo poti.	NE Vplivi na uporabo poti (moten dostop do hiš, storitev ipd) so kratkotrajni, reverzibilni in prostorsko omejeni, ne prizadenejo večjega števila prebivalcev.
23.	Ali obstajajo na lokaciji ali okoli nje kakšne prometnice, kjer bi lahko nastajali prometni zastoji ali ki povzročajo okoljske probleme, na katere bi projekt lahko vplival?	DA V času gradnje bo omejena vožnja po naselju. Omogočen bo enosmerni promet, ki pa zaradi relativno nizke gostote prometa (povprečni letni dnevni promet znaša 850 vozil) ne bo povzročal večjih zastojev.	NE Učinek ne bo pomemben zaradi kratkotrajnosti posega in majhnega obsega zastojev (nekaj deset vozil v koloni). Zastoji ne bodo povzročili kompleksnejših in nepovratnih posledic v okolju.
24.	Ali obstajajo na lokaciji ali okoli nje območja ali pojavi zgodovinskega ali kulturnega pomena, na katere bi projekt lahko vplival?	NE	
25.	Ali na kraju ali v njegovi okolici že obstajajo rabe prostora (npr. stanovanja, vrtovi, druga zasebna zemljišča, obrt in industrija, trgovina, rekreacija, javne površine in objekti, kmetijstvo, gozdarstvo, turizem, rudarstvo, kamnolom, energetski objekti) na katere bi projekt lahko vplival?	Verjetno DA Na območju projekta se nahajajo hiše z vrtovi (ki se v času gradnje lahko lokalno in začasno prekopljejo zaradi izvedbe hišnih priključkov) in trgovina, gostinstvo in obrt. Na območju je prisoten tudi turizem z apartmaji in hotelom.	NE Škodljivi vplivi bodo prisotni le v času gradnje in bodo kratkotrajni (nekaj dni) in lokalni (posamezne ulice hkrati). Po končani gradnji bo ugoden vpliv na trgovino, turizem obrt in bivanje zaradi urejene komunalne infrastrukture.
26.	Ali obstajajo na lokaciji ali okoli nje gosto naseljena ali gosto pozidana območja, na katere bi projekt lahko vplival?	NE	

Naknadno preverjanje, ali gre pri projektu, ki se financira iz kohezijskega sklada EU, za poseg z vplivi na okolje, za katerega bi bilo treba izvesti presojo vplivov na okolje

Dejstva, ki jih je treba preveriti:		c) Značilnosti možnega učinka, ob upoštevanju:	
		Verjetno DA / Verjetno NE Kratko pojasnilo	Če verjetno DA - ali bo učinek pomemben? Da/Ne – Zakaj?
27.	Ali se na lokaciji ali okoli nje nahajajo objekti s posebej občutljivimi skupinami prebivalstva, kot so bolnišnice, zdravilišča, šole, vrtci, ali z objekti, kjer se pogosto zadržujejo, srečujejo večje skupine ljudi (npr. za verske obrede, društvene aktivnosti) ?	NE Na območju projekta je manjša podružnična šola in hotel manjših kapacitet. Tako med gradnjo kot tudi med delovanjem ne bo vpliva na občutljive skupine ljudi.	
28.	Ali se na lokaciji ali okoli nje nahajajo pomembne, visokokakovostne ali redke dobrine, na katere bi projekt lahko vplival? (npr. gozdovi s poudarjeno lesnoproizvodno funkcijo, kmetijska zemljišča z visoko boniteto, trajni nasadi, območja agromelioracij, viri pitne vode, akumulacijska jezera, komercialni ribniki, ribogojnice, vode posebnega pomena v ribištvu, rudniki)	NE	
29.	Ali se projekt umešča na potresno ogroženo območje, na območje pogrezanja tal, zemeljskih ali snežnih plazov, erozije, poplav, ekstremnih ali neugodnih klimatskih razmer, kot so temperaturne inverzije, megla, močni vetrovi, ki bi lahko povzročili, da bo projekt povzročil okoljske probleme?	NE	
30.	Ali obstajajo kaki drugi načrti ali projekti za prihodnjo rabo zemljišč na lokaciji ali okoli nje, na katere bi projekt lahko vplival?	NE Na območju izvedbe projekta in v okolici ni znanih projektov oz. načrtov za prihodnjo rabo zemljišč.	

Naknadno preverjanje, ali gre pri projektu, ki se financira iz kohezijskega sklada EU, za poseg z vplivi na okolje, za katerega bi bilo treba izvesti presojo vplivov na okolje






Dejstva, ki jih je treba preveriti:		c) Značilnosti možnega učinka, ob upoštevanju:	
		Verjetno DA / Verjetno NE Kratko pojasnilo	Če verjetno DA - ali bo učinek pomemben? Da/Ne – Zakaj?
31.	Ali obstajajo katerikoli drugi dejavniki, ki bi morali biti upoštevani, kot npr. posledični razvoj gradenj, ki bi lahko imele okoljske posledice, ali možnost kumulativnih učinkov z drugimi obstoječimi ali načrtovanimi projekti v tem prostoru?	NE	

Naknadno preverjanje, ali gre pri projektu, ki se financira iz kohezijskega sklada EU, za poseg z vplivi na okolje, za katerega bi bilo treba izvesti presojo vplivov na okolje

Tabela 3: Sklepna ocena

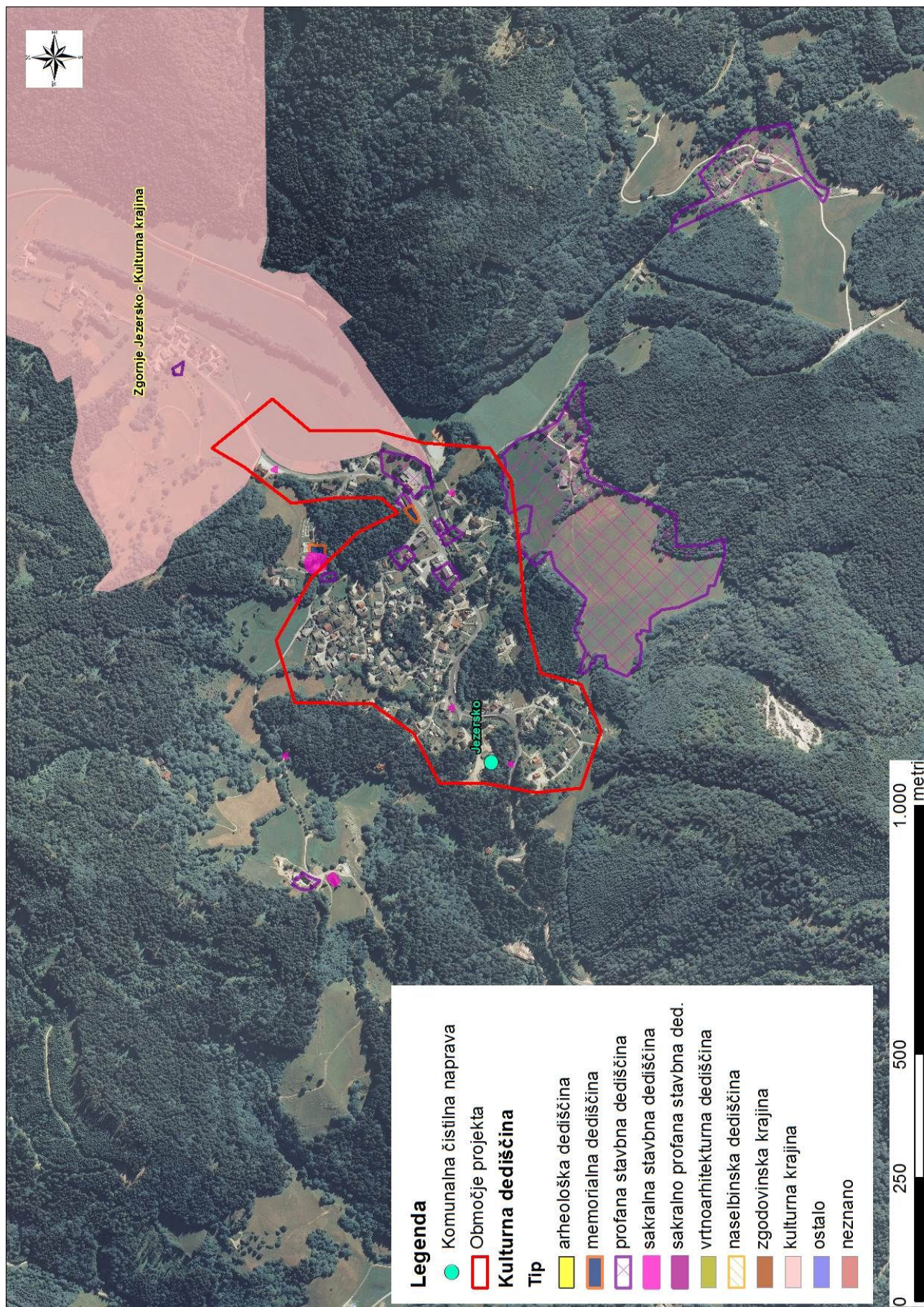
Zaključki - povzetek ugotovitev iz tabele 2	
a	<p>Značilnosti projekta</p> <p>Načrtuje se izgradnja vodotesnega kanalizacijskega omrežja v ločenem sistemu zbiranja fekalnih vod. Končna dispozicija zbranih odpadnih vod je na čistilni napravi z iztokom v potok Jezernica. Kanalizacijsko omrežje je dolžine 5700 m na katero se priključi 130 hiš oz. 402 prebivalca. Predvidenih je 7 črpališč.. Kompaktna čistilna naprava s kapaciteto 800 populacijskih ekvivalentov (PE) se izdelata na tak način, da so primarni usedalnik z zalogovnikom blata, prezračevalna enota in naknadni usedalnik nameščeni v eni posodi. Vgrajena je pod zemljo, katere kota je 2,33 m pod koto terena. Vzoredno se vgradi dve enaki napravi, vsako z zmogljivostjo 400 PE. Iztok (okvirno 0,5 l/s) je v potok Jezernico.</p>
b	<p>Značilnosti lokacije</p> <p>Naselje Zgornje Jezersko (550 prebivalcev, 890 m.n.v.) leži ob severni državni meji z Avstrijo (projekt je oddaljen okvirno 3 km od meje), v osrčju Kamniško Savinjskih Alp in Karavank. Spada v Gorenjsko regijo, od Kranja je oddaljeno za 20 km, od Ljubljane pa za 60 km. Podnebje in relief sta izrazito gorska, območje je demografsko ogroženo in dislocirano od ostalih večjih naseli. Na območju ni urejeno odvajanje komunalnih odpadnih vod, le-te so speljane v greznice in ponikalnice. Kvalitete greznic so različne, odvisne so od starosti objektov, v veliki meri prevladujejo pretočne greznice. Posamezni odtoki so speljani neposredno v Jezernico. Padavinska voda je s streh objektov speljana v obstoječe kanale, ponikalnice ali na nižji teren ter bližnje jarke in potoke. Na posameznih kratkih odsekih je zgrajena meteorna kanalizacija, v katero so mestoma priključeni tudi odtoki iz greznic bližnjih objektov. Na območju prevladuje kmetijstvo in turizem. Skozi naselje teče reka oz. potok Jezernica, ki je levi pritok reke Kokre (1 km dolvodno). Stanje površinskih in podzemnih voda je dobro. Ocenjen minimalni pretok Jezernice je okvirno 0,01 m³/s, povprečni pretok pa na okoli 0,5 m³/s. Podzemne in površinske vode na območju gravitirajo proti jugu (stran od državne meje).</p>
c	<p>Značilnosti možnih učinkov</p> <p>V času gradnje in morebitne kasnejše razgradnje so možne kratkotrajne, lokalno omejene motnje v okolju (prašenje, smrad, hrup, moten promet in dostop). Med gradnjo bo moteno življenje (hrup, prašenje, oviran dostop) okvirno 550 prebivalcev. Vsi nezaželeni vplivi med gradnjo so kratkotrajni, reverzibilni, ter bodo po končani gradnji prenehali oz. se porazgubili v okolju brez večjih posledic. Ni predvidenih nezaželenih čezmejnih vplivov oz. vplivov z kompleksnimi učinki. Gradnja se izvaja večinoma v cestnem telesu in ni dodatnih zasedb prostora.</p> <p>Med delovanjem niso verjetni škodljiv vplivi na okolje. Z izvedbo projekta se bo stanje okolja izboljšalo in zmanjšalo tveganje za zdravje prebivalcev. Zaradi odvajanja odpadnih voda v komunalno čistilno napravo se bodo namreč zmanjšale emisije neprečiščenih odpadnih voda v podzemne in površinske vode. Iztok iz ČN (povprečni pretok na iztoku je ocenjen na 0,5 l/s) bo urejen v potok Jezernico, ki ima na tem mestu minimalni pretok okoli 10 l/s. Mešanje prečiščene odpadne vode iz ČN z Jezernico bo v času najnižjih pretokov okoli 5 %, v primeru povprečnih pretokov pa okoli 0,1 %. V času delovanja bo vpliv iztoka prečiščenih voda iz ČN nepomemben zaradi visoke stopnje mešanja s potočno vodo ter zadostne stopnje čiščenja na ČN, kar ne bo povzročilo kompleksnih posledic za vodno okolje. Pričakujemo ugodne učinke zaradi izboljšane bivalnega okolja naselja Zgornje Jezersko, vključno z ugodnimi vplivi na turizem zaradi izboljšane komunalne infrastrukture. Škodljivih kumulativnih, kompleksnih in/ali čezmejnih učinkov na okolje ne bo. Ni verjetno pomembnih vplivov na nobeno sestavino okolja. Poleg splošnih ukrepov za varovanje okolja, ki sledijo iz zakonodaje in operativnih programov, pri projektu ni potrebno izvajati dodatnih omilitvenih ukrepov.</p>
Predlog ocenjevalca (označi):	
<input checked="" type="checkbox"/> <u>Za projekt ni treba izvesti presoje vplivov na okolje in presoje sprejemljivosti vplivov posega na varovana območja.</u>	
<input type="checkbox"/> Za projekt je treba izvesti presojo vplivov na okolje.	

Naknadno preverjanje, ali gre pri projektu, ki se financira iz kohezijskega sklada EU, za poseg z vplivi na okolje, za katerega bi bilo treba izvesti presojo vplivov na okolje

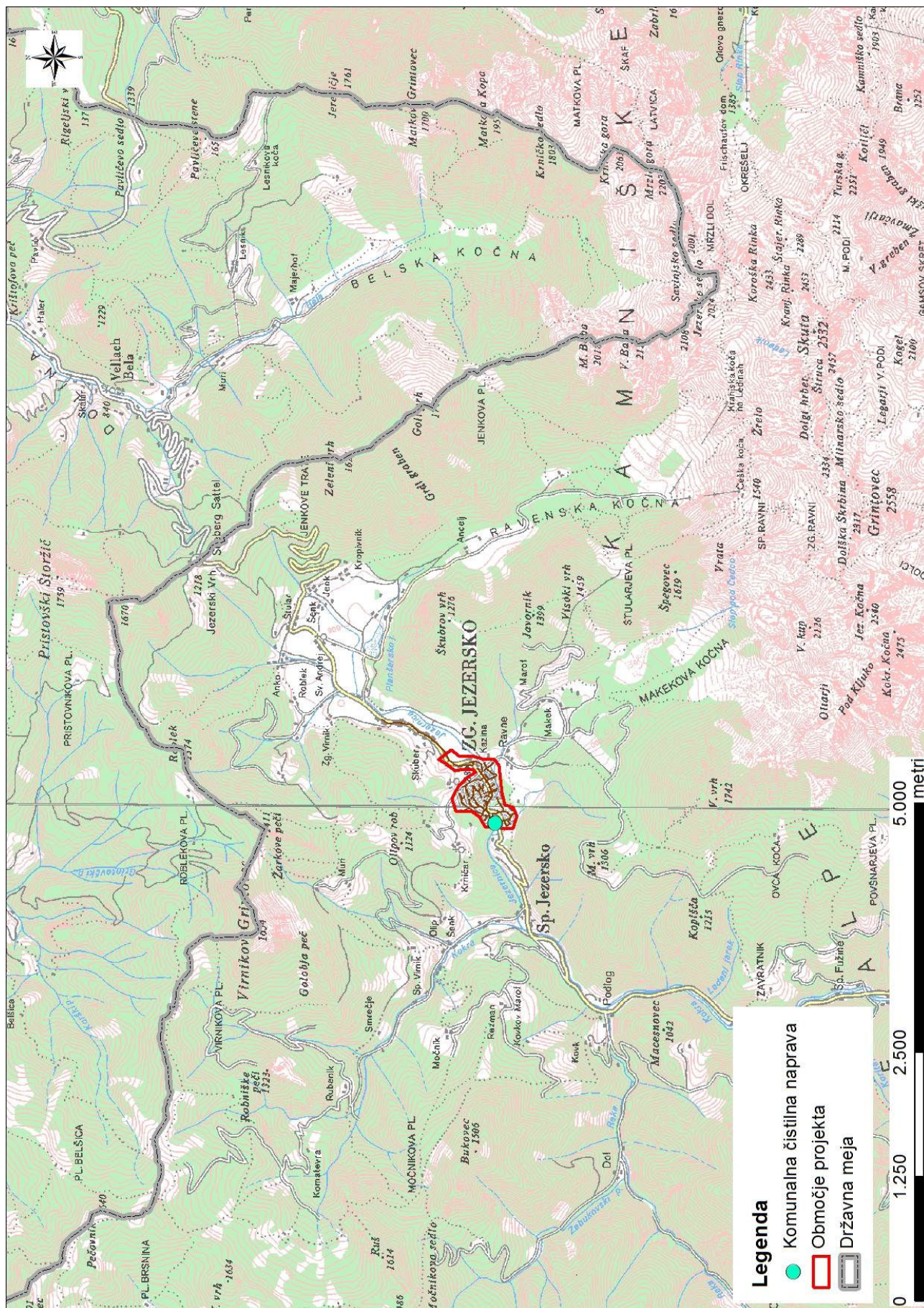
Izpolnili: ime in priimek tiskano	ALJOŠA JASIM TAHIR	MATEJA GANC	JERNEJ ČERVEK	MARKO KOVAČ	TATJANA GREGORC
Dne:	02.07.2015	02.07.2015	02.07.2015	02.07.2015	02.07.2015
Podpis:					

GRAFIČNE PRILOGE:

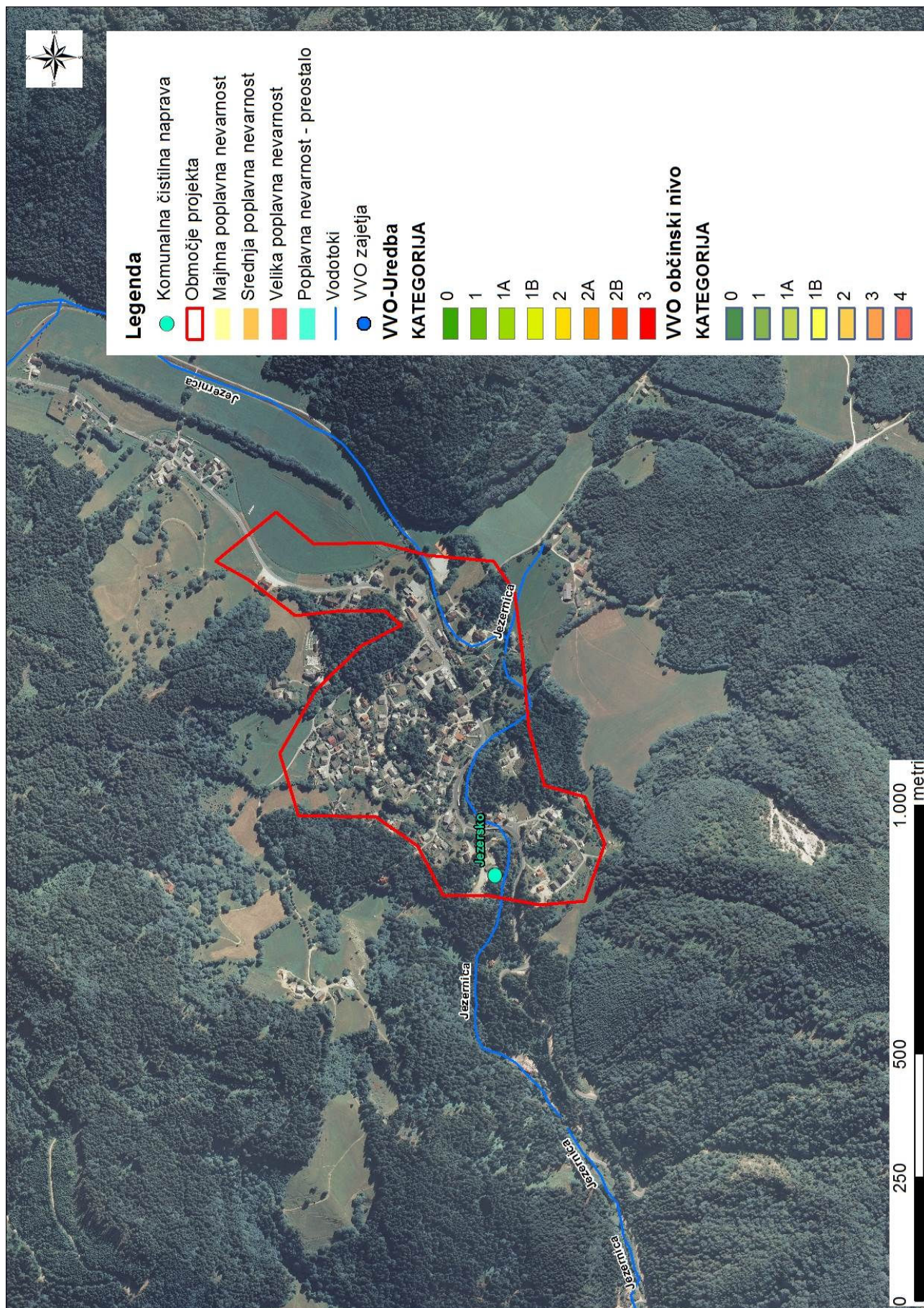
Naknadno preverjanje, ali gre pri projektu, ki se financira iz kohezijskega sklada EU, za poseg z vplivi na okolje, za katerega bi bilo treba izvesti presojo vplivov na okolje



Naknadno preverjanje, ali gre pri projektu, ki se financira iz kohezijskega sklada EU, za poseg z vplivi na okolje, za katerega bi bilo treba izvesti presojo vplivov na okolje



Naknadno preverjanje, ali gre pri projektu, ki se financira iz kohezijskega sklada EU, za poseg z vplivi na okolje, za katerega bi bilo treba izvesti presojo vplivov na okolje



Naknadno preverjanje, ali gre pri projektu, ki se financira iz kohezijskega sklada EU, za poseg z vplivi na okolje, za katerega bi bilo treba izvesti presojo vplivov na okolje

